

Original-Betriebsanleitung

Inhalt

- 4 Zu dieser Anleitung**
- 4 Sicherheitshinweise**
- 8 Auf einen Blick**
- 10 Inbetriebnahme**
- 12 Tassen oder Gläser unterstellen**
- 12 Kaffee zubereiten**
- 14 Stärke des Kaffees verändern**
- 14 Zubereitung vorzeitig abbrechen**
- 15 Standby-Modus (Ruhemodus)**
- 15 Kapsel-Auffangbehälter leeren**
- 16 Tasse vorwärmen**
- 17 Reinigen**
- 19 Entkalken**
- 23 Maschinenpflege**
- 24 Werkseinstellungen wiederherstellen**
- 24 Störung / Abhilfe**
- 26 Technische Daten**
- 26 Entsorgen**
- 26 Konformitätserklärung**
- 27 Garantie**
- 27 Service und Reparatur**
- 28 Qbo Service-Team**

In dieser Anleitung findest du alle wichtigen Informationen zu den Standardfunktionen deiner neuen Qbo Touch. Weitere Informationen, insbesondere zu den WLAN-Funktionen, findest du online hier:



www.qbo.coffee/service oder www.tchibo.de/anleitungen

Zu dieser Anleitung

Lies die Sicherheitshinweise und benutze die Maschine nur wie beschrieben, damit es nicht versehentlich zu Verletzungen oder Schäden kommt. Bewahre die Anleitung zum späteren Nachlesen auf. Bei Weitergabe der Maschine ist auch die Anleitung mitzugeben.



Dieses Zeichen warnt Dich vor Verletzungsgefahren.

Das Signalwort **GEFAHR** warnt vor möglichen schweren Verletzungen und Lebensgefahr.

Das Signalwort **WARNUNG** warnt vor Verletzungen und schweren Sachschäden.

Das Signalwort **VORSICHT** warnt vor leichten Verletzungen oder Beschädigungen.



So sind ergänzende Informationen gekennzeichnet.

SICHERHEITSHINWEISE

Verwendungszweck und Einsatzort

Die Maschine ist für das Brühen von Kaffee und Espresso mit Kapseln der Marke Qbo konzipiert.

Die Maschine ist dazu bestimmt, im Haushalt und haushalts-ähnlichen Bereichen verwendet zu werden, wie beispielsweise

- in Läden, Büros oder ähnlichen Arbeitsumgebungen,
- in landwirtschaftlichen Anwesen,
- von Gästen in Hotels, Motels, Frühstücks-pensionen und anderen Wohneinrichtungen.

Wenn die Maschine gewerblich eingesetzt wird, muss sie von geschultem Personal beaufsichtigt und gereinigt werden.

Eine über die Reinigung hinausgehende Wartung ist für die Maschine nicht erforderlich.

Benutze die Maschine nicht im Freien. Stell die Maschine in einem trockenen Innenraum auf. Vermeide hohe Luftfeuchtigkeit oder Staubkonzentration.

GEFAHR für Kinder und Personen mit eingeschränkter Fähigkeit Geräte zu bedienen

- Kinder dürfen nicht mit dem Gerät spielen. Halte Kinder unter 8 Jahren und Tiere von Gerät und Netzkabel fern.

- Dieses Gerät kann von Kindern ab 8 Jahren sowie von Personen mit verringerten physischen, sensorischen oder geistigen Fähigkeiten oder mit Mangel an Erfahrung oder Wissen verwendet werden, sofern sie beaufsichtigt werden oder in den sicheren Gebrauch des Gerätes unterwiesen wurden und die daraus resultierenden Gefahren verstehen.
- Kinder dürfen das Gerät nicht reinigen, es sei denn, sie sind über 8 Jahre alt und werden dabei beaufsichtigt. Das Gerät ist wartungsfrei.
- Stell die Maschine für Kinder unerreichbar auf.
- Halte Kinder von Verpackungsmaterial fern. Es besteht u.a. Erstickungsgefahr!
- Lass die Maschine im eingeschalteten Zustand nie unbeaufsichtigt.
- Schließe die Maschine nur an eine vorschriftsmäßig installierte Steckdose mit Schutzkontakten an, deren Netzspannung mit den technischen Daten der Maschine übereinstimmt.
- Das Netzkabel darf nicht geknickt oder gequetscht werden. Halte es fern von scharfen Kanten und Hitzequellen.
- Benutze die Maschine nicht, wenn Maschine, Netzkabel oder Stecker beschädigt sind oder die Maschine heruntergefallen ist.
- Stell keine Getränke oder andere Gegenstände oben auf der Maschine ab.
- Ziehe den Netzstecker aus der Steckdose,

GEFAHR durch Elektrizität

- Tauche Maschine, Stecker und Netzkabel niemals in Wasser, da dann die Gefahr eines elektrischen Schlages besteht. Reinige die Maschine nicht mit einem Wasserstrahl und stelle sie nicht so auf, dass sie mit einem Wasserstrahl gereinigt werden könnte. Fass den Netzstecker nie mit feuchten Händen an.
 - ... wenn eine Störung auftritt,
 - ... wenn du die Maschine längere Zeit nicht benutzt,
 - ... bevor du Teile der Maschine herausnimmst und reinigst bzw. das Gehäuse der Maschine abwischst.
- Ziehe dabei immer am Stecker, nicht am Netzkabel.

- Nimm keine Veränderungen an Maschine, Netzkabel oder anderen Teilen vor. Elektrogeräte dürfen nur durch Elektro-Fachkräfte repariert werden, da durch unsachgemäße Reparaturen erhebliche Folgeschäden entstehen können. Lass Reparaturen in einer Fachwerkstatt oder im Qbo Service Center durchführen.
- Wenn das Netzkabel der Maschine beschädigt ist, muss er durch den Hersteller oder seinen Kundendienst oder eine ähnlich qualifizierte Person ersetzt werden, um Gefährdungen zu vermeiden.
- Öffne während des Betriebs nicht den Hebel und ziehe nicht den Kapsel-Auffangbehälter heraus.

VORSICHT vor Verletzungen oder Sachschäden

WARNUNG vor Verbrühungen/Verbrennungen/Brand

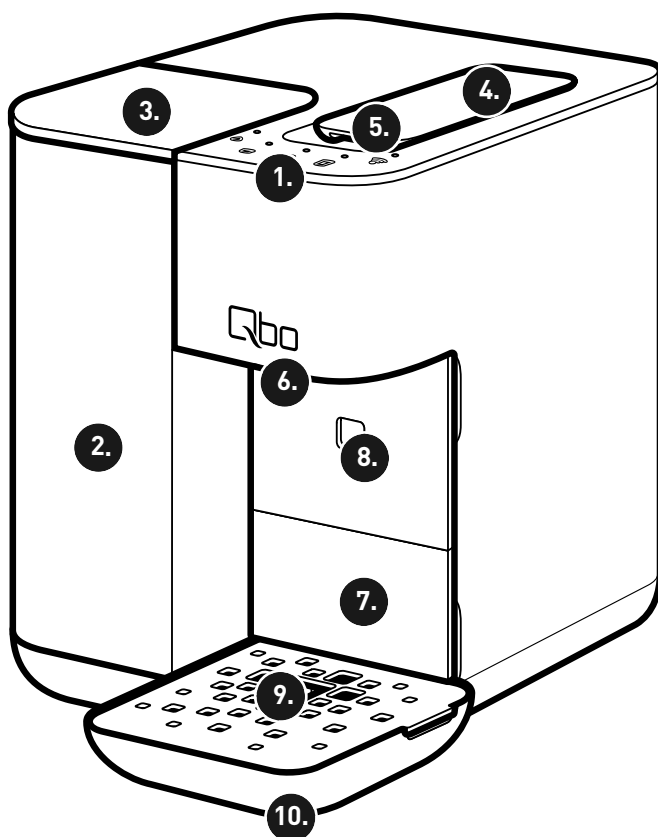
- Verwende ausschließlich Original Qbo-Kapseln. Verwende keine Kapseln anderer Hersteller, keine beschädigten oder deformierten Kapseln und fülle auch niemals losen Kaffee ein, da dies die Maschine beschädigt. Eine Reparatur wird in diesem Fall nicht von der Garantie abgedeckt.
- Verwende die Maschine nur mit eingesetztem Kapsel-Auffangbehälter und Abtropfgitter.
- Fülle nur frisches, kaltes Leitungs- bzw. Trinkwasser in den Wassertank. Verwende kein kohlenensäurehaltiges Mineralwasser oder andere Flüssigkeiten.
- Entkalke die Maschine, sobald dies angezeigt wird.
- Hebe die Maschine nicht am Hebel hoch. Um die Maschine zu bewegen, fass sie am äußeren Gehäuse an den Seiten an.
- Decke die Maschine während des Betriebs nicht ab (z.B. durch Zeitschriften, Decken, Kleidung o.Ä.).
- Stell die Maschine zum Betrieb frei auf, keinesfalls direkt an einer Wand oder in einer Ecke, in einen Schrank, an einer Gardine o.Ä.
- Berühre während sowie unmittelbar nach dem Gebrauch nicht den Kaffee-Auslauf. Vermeide den Kontakt mit herauslaufendem Kaffee.

- Stell die Maschine auf eine stabile, ebene Fläche, die gut ausgeleuchtet und gegen Feuchtigkeit und Wärme unempfindlich ist.
- Stell die Maschine nicht auf eine Herdplatte, direkt neben einen heißen Ofen, Heizkörper o.Ä., damit das Gehäuse nicht schmilzt.
- Verlege das Netzkabel so, dass es nicht zur Stolperfalle werden kann. Lass es nicht über eine Kante hängen, damit die Maschine nicht daran heruntergezogen werden kann.
- Die Maschine ist mit rutschfesten Füßen ausgestattet. Arbeitsflächen sind mit einer Vielfalt von Lacken und Kunststoffen beschichtet und werden mit verschiedensten Pflegemitteln behandelt. Daher kann nicht völlig ausgeschlossen werden, dass manche dieser Stoffe Bestandteile enthalten, die die Gerätefüße angreifen und aufweichen. Lege ggf. eine rutschfeste Unterlage unter die Maschine.
- Die Maschine darf keiner Temperatur unter 4 °C ausgesetzt werden. Das Restwasser im Heizsystem könnte gefrieren und Schäden verursachen.
- Schalldruckpegel <70dB(A).

AUF EINEN BLICK

Maschine

1. Bedienfeld (siehe unten)
 2. Wassertank
 3. Wassertank-Deckel
 4. Hebel zum Öffnen des Kapsel-Einwurfschachts
 5. Kapsel-Einwurfschacht
 6. Kaffee-Auslauf
 7. Kapsel-Auffangbehälter
 8. Herausklappbare Abstellfläche für kleine Tassen
 9. Abtropfgitter
 10. Abtropfschale
- Netzstecker (auf der Rückseite)



Bedienfeld - Funktion der Tasten



Pflege-Taste

Die Kontroll-Leuchte über der Taste ...
... blinkt weiß (Wasserbehälter leer),
... leuchtet blau (Maschine muss gereinigt werden),
... leuchtet rot (Maschine muss entkalkt werden).



Espresso-Taste



Caffè-Taste



Caffè Grande-Taste



WLAN-Taste

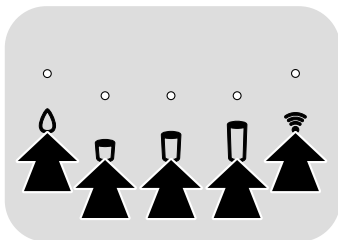
Die Kontroll-Leuchte über der Taste ...
... leuchtet nicht – WLAN deaktiviert.
... blinkt – WLAN aktiviert. Lade die Qbo-App.



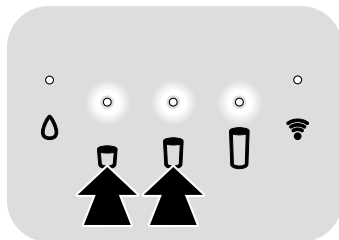
(Die Grundfunktionen der Maschine kannst du auch ohne Qbo-App nutzen.).

... leuchtet dauerhaft – Maschine mit WLAN verbunden.

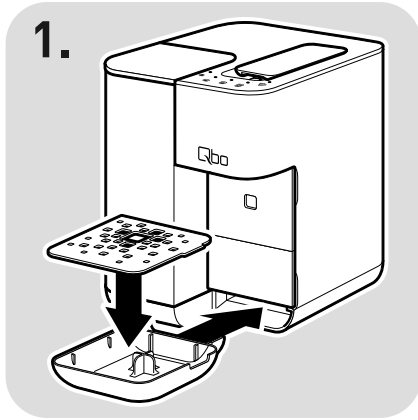
Maschine einschalten
(eine beliebige Taste drücken)



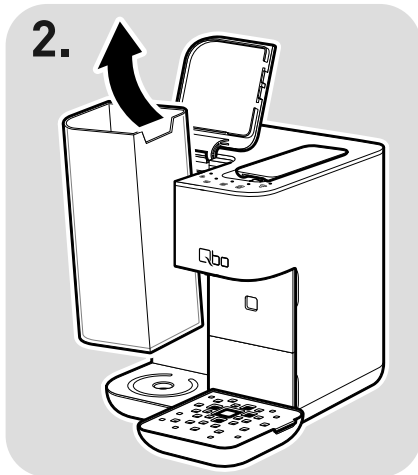
Maschine ausschalten
(Espresso-Taste und Caffè-Taste
1x kurz **gleichzeitig** drücken)



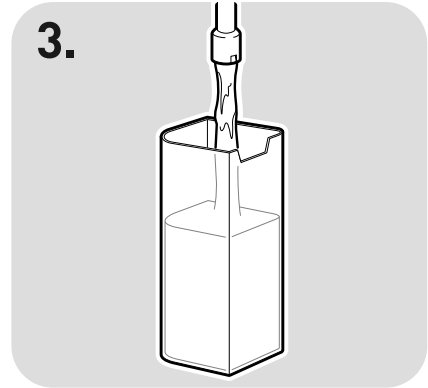
INBETRIEBNAHME



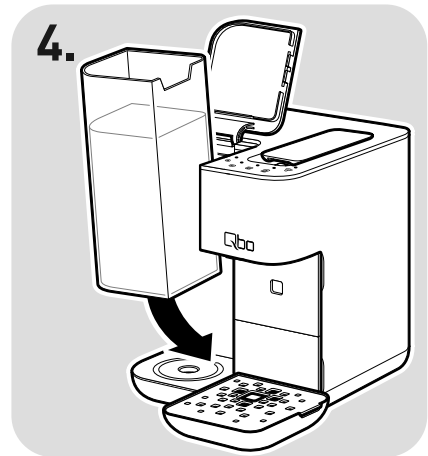
- ▷ Entferne sämtliches Verpackungsmaterial.
- ▷ Schiebe die Abtropfschale bis zum Anschlag in die Maschine.
- ▷ Setze das Abtropfgitter ein.



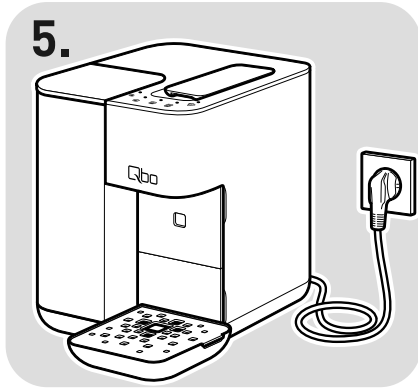
- ▷ Klappe den Deckel vom Wassertank nach oben.
- ▷ Ziehe den Wassertank nach oben heraus.



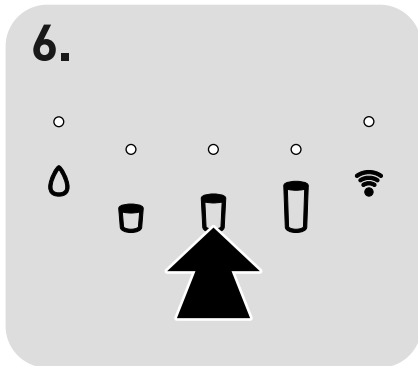
- ▷ Fülle den Wassertank mit frischem, kalten Leitungs- bzw. Trinkwasser.



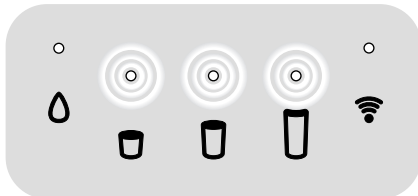
- ▷ Setze den Wassertank wieder in die Maschine ein und drücke ihn ggf. bis zum Anschlag herunter.
- ▷ Klappe den Deckel vom Wassertank wieder zu.



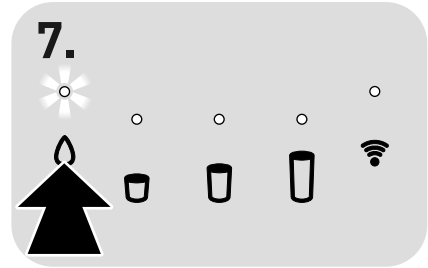
- ▷ Stecke den Netzstecker in eine gut erreichbare Steckdose.



- ▷ Drücke eine der fünf Bedientasten, um die Maschine einzuschalten.



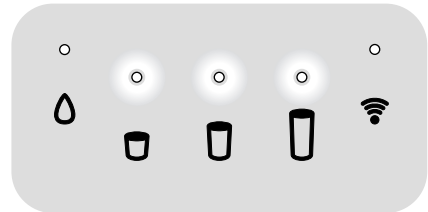
Die Kontroll-Leuchten über den 3 Kaffee-Tasten leuchten 2x langsam pulsierend.



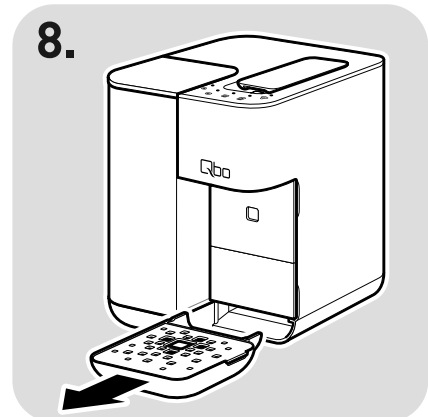
Anschließend blinkt die Pflege-Taste weiß.

- ▷ Drücke auf die Pflege-Taste.

Die Pumpe startet. Sobald die Leitungen mit Wasser gefüllt sind, stoppt die Pumpe automatisch. Eine kleine Menge Wasser (ca. 80 ml) läuft in die Abtropfschale.

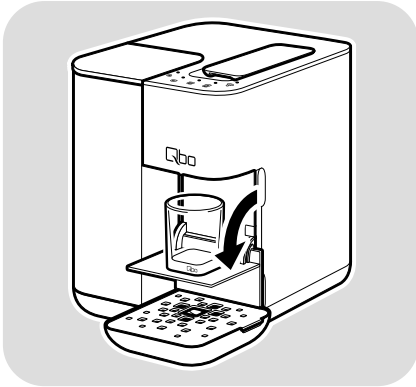


Die 3 Kaffee-Tasten leuchten nun dauerhaft. Die Maschine ist bereit zur Kaffeezubereitung.

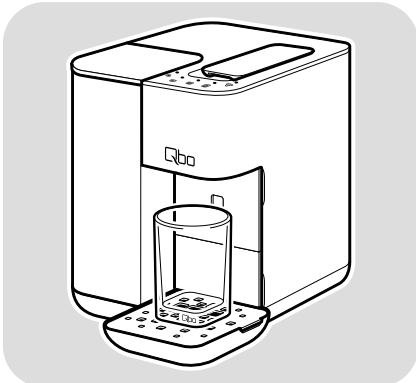


- ▷ Ziehe die Abtropfschale heraus.
- ▷ Gieße das Wasser in der Abtropfschale weg.

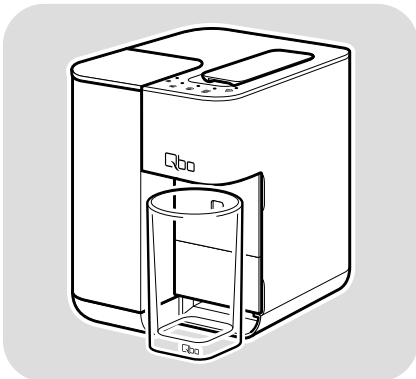
TASSEN ODER GLÄSER UNTERSTELLEN



Für kleine Tassen oder Gläser klappe die Abstellfläche wie abgebildet herunter.



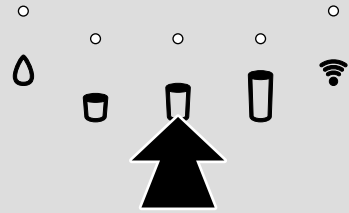
Für große Tassen oder Gläser klappe die Abstellfläche wieder hoch.



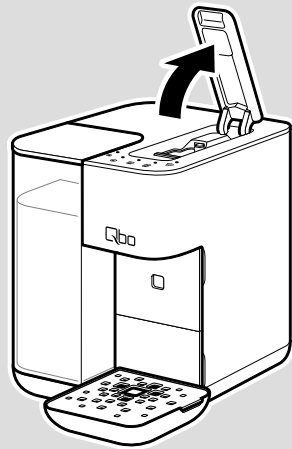
Für hohe Gläser oder Becher klappe die Abstellfläche hoch und nimm zusätzlich die Abtropfschale ab.

KAFFEE ZUBEREITEN

1.

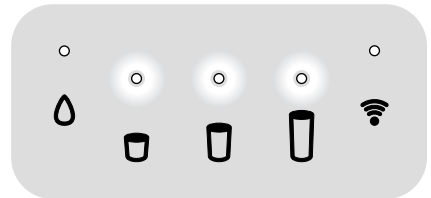


oder



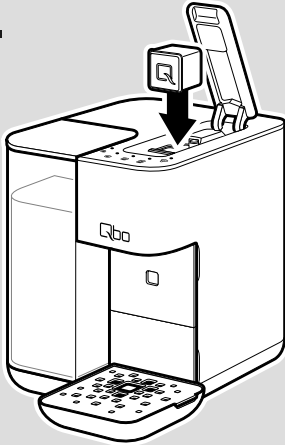
Schalte die Maschine ein, indem du ...

- ▷ ... eine der fünf Bedientasten drückst.
- ▷ ... den Hebel der Maschine öffnest.



Die Kontroll-Leuchten über den 3 Kaffee-Tasten leuchten dauerhaft.
Die Maschine ist nun einsatzbereit.

2.



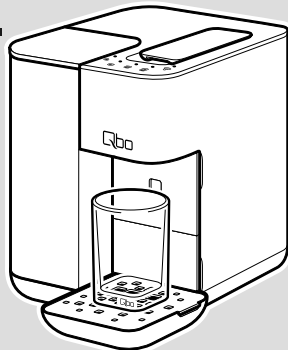
- ▷ Lege eine Qbo-Kaffeekapsel in die Maschine ein.

Das „Q“ auf der Kapsel muss nach vorne zeigen.

Die Kapsel muss unversehrt sein:

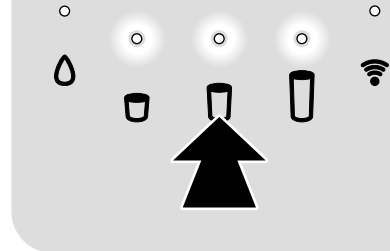
Nicht anstechen und nicht den Kapseldeckel entfernen, keine deformierten Kapseln einlegen.

3.



- ▷ Stelle ein Glas oder einen Becher für dein Getränk unter den Kaffee-Auslauf.

4.



- ▷ Drücke die Kaffee-Taste, die der eingesetzten Kapsel entspricht:

 Espresso

 Caffè

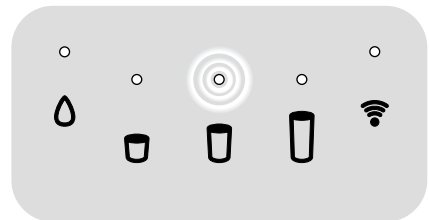
 Caffè Grande

Voreingestellte Getränkemengen:

Espresso ca. 40 ml

Caffè ca. 125 ml

Caffè Grande ca. 180 ml

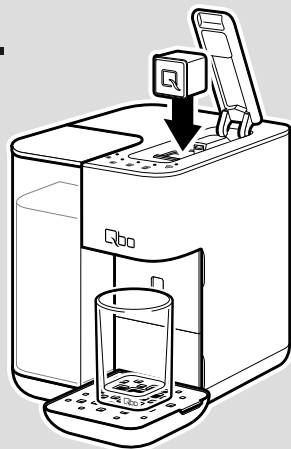


Die Maschine heizt zur Kaffeezubereitung auf. Die Kontroll-Leuchte über der gedrückten Kaffee-Taste leuchtet während des Aufheizens und Brühvorgangs fortlaufend langsam pulsierend.

Der Brühvorgang startet und stoppt automatisch. Warte, bis die Kontroll-Leuchten über den 3 Kaffee-Tasten wieder dauerhaft leuchten. Erst dann ist die Zubereitung abgeschlossen!

STÄRKE DES KAFFEES VERÄNDERN

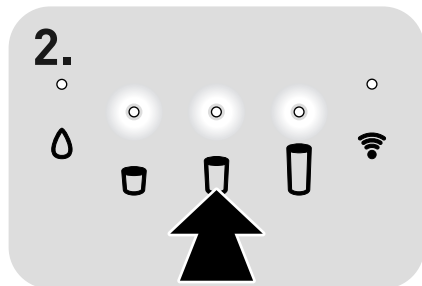
1.



Wenn dir der Kaffee zu stark oder zu schwach ist, kannst du die Stärke verändern. Gehe dazu wie folgt vor:

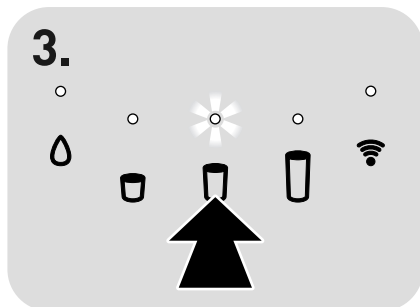
- ▷ Lege eine Qbo-Kaffeekapsel in die Maschine ein.
- ▷ Stelle ein Glas oder eine Tasse unter den Kaffee-Auslauf.

2.



- ▷ Drücke die Kaffee-Taste, die der eingesetzten Kapsel entspricht.
- ▷ Warte, bis die Maschine aufgeheizt ist.

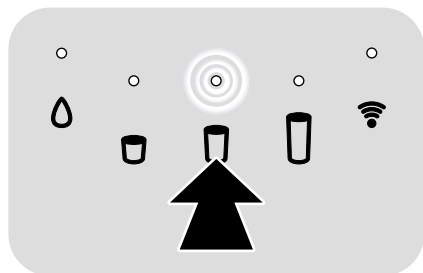
3.



- ▷ Sobald der Kaffee aus dem Kaffee-Auslauf läuft, **halte die Kaffee-Taste gedrückt**, bis die gewünschte Menge in die Tasse gelaufen ist.

- ⓘ Die Einstellung der Wassermenge wird dabei nicht gespeichert. In der Qbo-App kannst du die Wassermenge verändern und dauerhaft speichern.

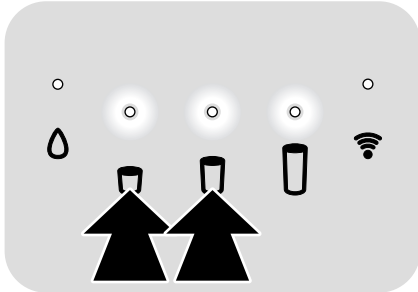
ZUBEREITUNG VORZEITIG ABBRECHEN



- ▷ Drücke während der Zubereitung auf eine der 3 Kaffee-Tasten, um den Brühvorgang vorzeitig abzubrechen.

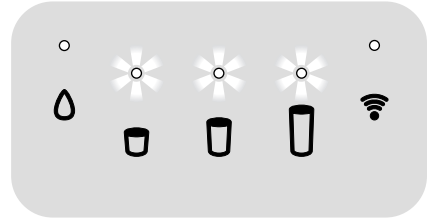
STANDBY-MODUS (RUHEMODUS)

Wenn etwa 9 Minuten lang keine Taste gedrückt wird, schaltet sich die Maschine automatisch in den Standby-Modus. Die Kontroll-Leuchten über den Kaffee-Tasten erlöschen. Die Maschine verbraucht nun nur noch geringfügig Strom. Dies ist einerseits eine Sicherheitsfunktion, andererseits wird dadurch Energie gespart. Du kannst die Maschine auch sofort nach dem Gebrauch manuell in den Standby-Modus schalten:

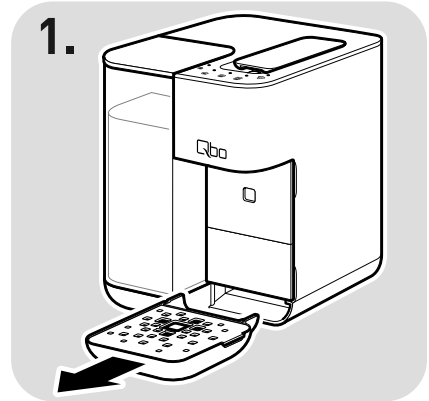


- ▷ Drücke die Espresso-Taste und die Caffè-Taste 1x kurz **gleichzeitig**, um die Maschine in den Standby-Modus zu schalten.

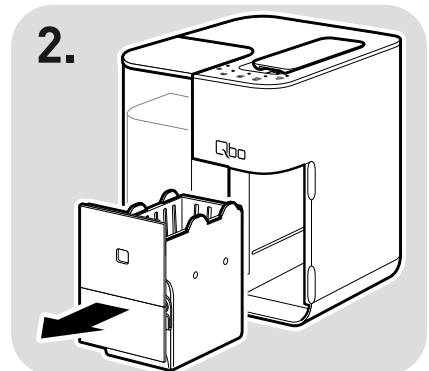
KAPSEL-AUFFANG- BEHÄLTER LEEREN



Wenn die Kontroll-Leuchten über den 3 Kaffee-Tasten nach der Kaffeezubereitung blinken, ist der Kapsel-Auffangbehälter voll und muss wie folgt geleert werden:

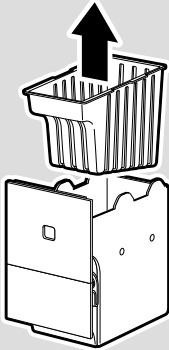


- 1.
- ▷ Ziehe die Abtropfschale heraus.
 - ▷ Gieße ggf. das Wasser in der Abtropfschale weg.



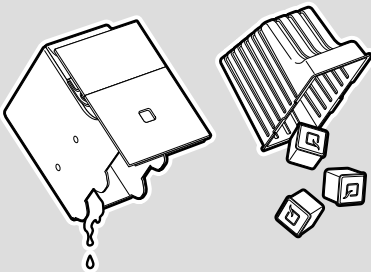
- 2.
- ▷ Ziehe den Kapsel-Auffangbehälter heraus.

3.



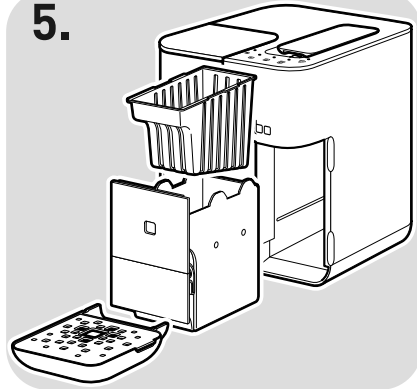
- ▷ Ziehe das Sieb aus dem Kapsel-Auffangbehälter heraus. Systembedingt sammelt sich bei jedem Brühvorgang eine geringe Menge Restwasser und etwas Kaffeesatz im Kapsel-Auffangbehälter.

4.



- ▷ Gieße das Wasser im Kapsel-Auffangbehälter weg.
- ▷ Leere das Sieb täglich bzw. wenn es voll ist. Es passen ca. 9 Kapseln in das Sieb hinein.

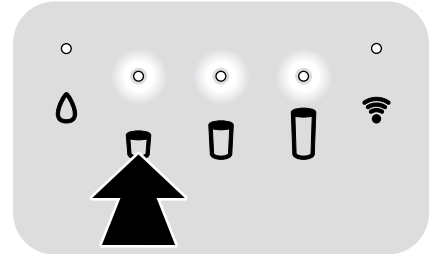
5.



- ▷ Setze alle Teile wieder in die Maschine ein.

TASSE VORWÄRMEN

Fülle die Tasse mit heißem Wasser, das du kurz vor Gebrauch der Tasse weggießt. So schmeckt dein Espresso, Caffè oder Caffè Grande am besten.



- ▷ Lege **keine** Kapsel ein.
- ▷ Drücke die Espresso-Taste. In die untergestellte Tasse laufen etwa 40 ml heißes Wasser.
- ▷ Gieße das Wasser weg, bevor du mit der eigentlichen Kaffeezubereitung startest.

REINIGEN



WARNUNG –

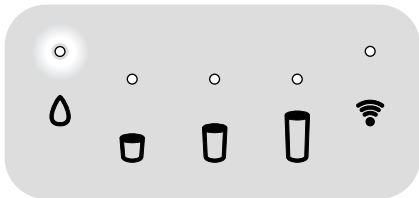
Gesundheitsschäden durch Reinigungslösung

Unterbrich den Reinigungsvorgang nach Möglichkeit nicht, da sonst Reste der Reinigungslösung in der Maschine zurückbleiben. Falls der Reinigungsvorgang doch einmal unterbrochen wurde, muss die Maschine vor dem nächsten Gebrauch gründlich durchgespült werden, um Gesundheitsschäden zu vermeiden. Der Gebrauch der Maschine ist solange blockiert und nicht möglich.

Im Laufe der normalen Benutzung lagern sich Kaffeefette in der Brühkammer und am Kaffee-Auslauf ab.

Die Qbo-Reinigungskapseln entfernen diese Ablagerungen. So schmeckt dein Kaffee unverfälscht und gleichbleibend gut. Bei durchschnittlichem Kaffeekonsum reicht es, wenn du die Touch etwa einmal pro Monat reinigst.

Der Reinigungsvorgang dauert ca. 5 Minuten.

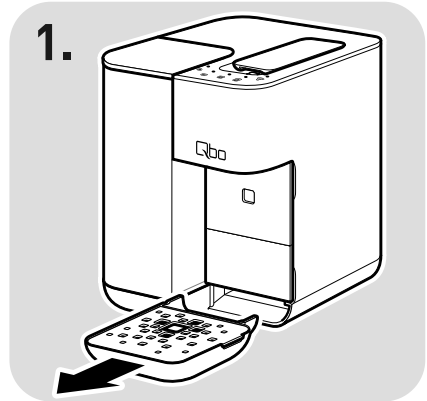


Wenn die Pflege-Taste nach dem Einschalten ca. 3 Sekunden **blau** leuchtet, muss die Maschine gereinigt werden.



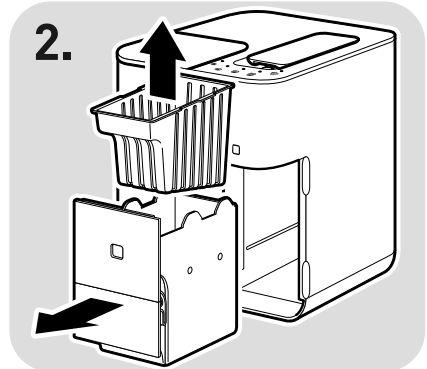
Wenn du den Reinigungsvorgang nicht ausführst, leuchtet die Pflege-Taste bei jedem Einschalten der Maschine für ein paar Sekunden blau - solange, bis du den Reinigungsvorgang ausgeführt hast. Du kannst den Reinigungsvorgang auch zwischendurch ausführen.

1.



▷ Nimm die Abtropfschale ab.

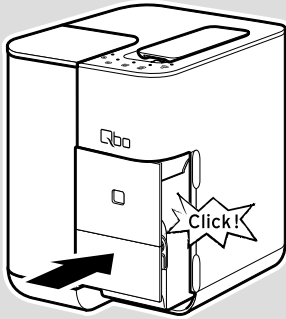
2.



▷ Ziehe den Kapsel-Auffangbehälter heraus und entnimm das Sieb.

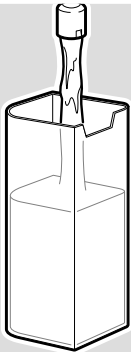
▷ Entsorge ggf. die verbrauchten Kapseln und gieße das Wasser im Kapsel-Auffangbehälter weg.

3.



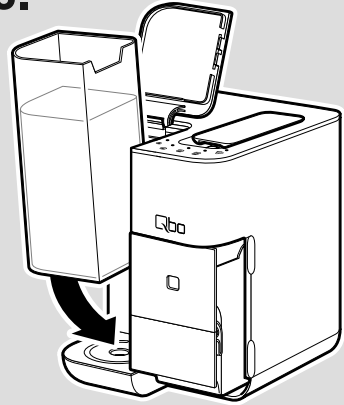
- ▷ Setze den Kapsel-Auffangbehälter **ohne Sieb** wieder in die Maschine ein, aber nur so weit, bis er bündig mit der Maschinenfront einrastet. In dieser Position wird die Reinigungslösung im Kapsel-Auffangbehälter aufgefangen.

4.



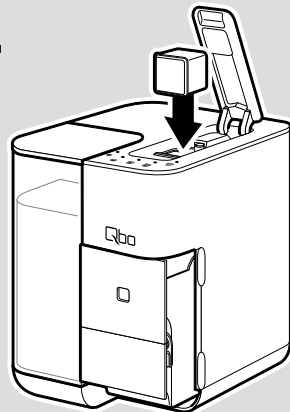
- ▷ Entnimm den Wassertank und fülle ihn mit frischem, klarem Leitungswasser.

5.



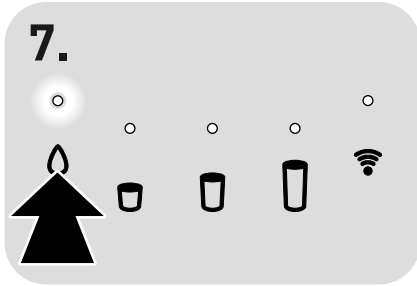
- ▷ Setze den Wassertank wieder in die Maschine ein. Drücke ihn ggf. bis zum Anschlag herunter.
- ▷ Klappe den Deckel vom Wassertank wieder zu.

6.

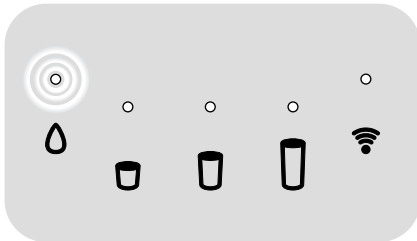


- ▷ Lege eine **Qbo-Reinigungskapsel** in die Maschine ein.

ENTKALKEN



- ▷ Drücke die Pflege-Taste 1x kurz. Die Kontroll-Leuchte leuchtet blau.
- ▷ Halte die Pflege-Taste ca. 3 Sekunden gedrückt, um den Reinigungsvorgang zu starten.



Die Kontroll-Leuchte über der Pflege-Taste leuchtet während des gesamten Reinigungsvorgangs fortlaufend langsam pulsierend.

Sobald die Kontroll-Leuchte über der Pflege-Taste erlischt, ist der Reinigungsvorgang abgeschlossen. Die Maschine ist wieder bereit für die Kaffeezubereitung.



WARNUNG –

Gesundheitsschäden durch Entkalkungstabletten

Unterbrich den Entkalkungsvorgang nach Möglichkeit nicht, da sonst Entkalkerreste in der Maschine zurückbleiben. Falls der Entkalkungsvorgang doch einmal unterbrochen wurde, muss die Maschine vor dem nächsten Gebrauch gründlich durchgespült werden, um Gesundheitsschäden zu vermeiden. Der Gebrauch der Maschine ist solange blockiert und nicht möglich.

VORSICHT – Geräteschäden durch Verkalkung

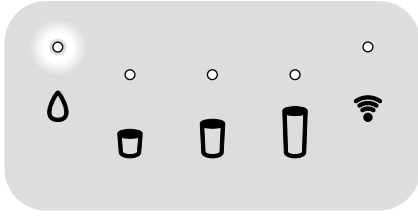
- Entkalke die Maschine, sobald dies angezeigt wird. Das erhöht die Lebensdauer der Maschine und spart Energie.
- Verwende nur die Original-Qbo-Entkalkungstabletten. Andere Mittel können Materialien in der Maschine beschädigen und/oder wirkungslos sein.

Während der normalen Benutzung bilden sich im Inneren der Maschine Kalkablagerungen, die regelmäßig entfernt werden müssen. Die Qbo-Entkalkungstabletten entfernen diese Ablagerungen. Das erhöht die Lebensdauer deiner Maschine, spart Energie und sorgt für eine konstante Kaffee-Brühtemperatur.

Der Entkalkungsvorgang dauert ca. 30 Minuten.

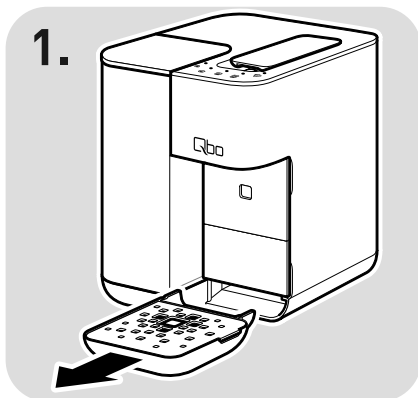


Während des Entkalkungsvorgangs kann es gelegentlich zu kurzen „Pfeifgeräuschen“ kommen. Dies ist systembedingt und technisch nicht zu vermeiden. Die Maschine ist in einwandfreiem Zustand.

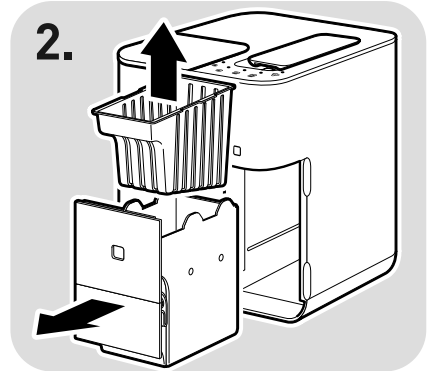


Wenn die Pflege-Taste dauerhaft **rot** leuchtet, muss die Maschine entkalkt werden.

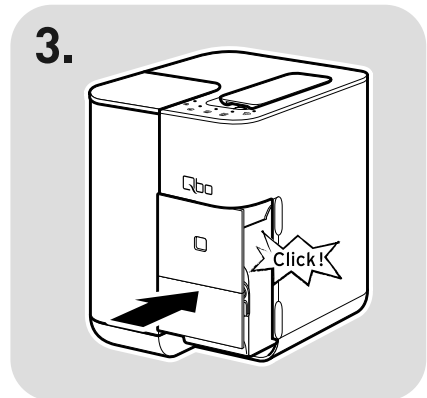
- i** • Entkalke die Maschine in den nächsten Tagen. Warte nicht länger, da sich sonst so viel Kalk bilden kann, dass ein Entkalker nicht mehr wirkt.
- Wenn du das Entkalken nicht ausführst, leuchtet die Pflege-Taste bei jedem Einschalten der Maschine wieder dauerhaft rot - solange, bis du das Entkalken ausführst hast.
- Wenn du das Entkalken zwischendurch ausführen möchtest (bevor die Pflege-Taste rot leuchtet), gehe vor, wie in den Schritten 1 bis 6 beschrieben. Drücke dann 2x die Pflege-Taste (bis die Taste rot leuchtet) und fahre mit Schritt 7 fort.



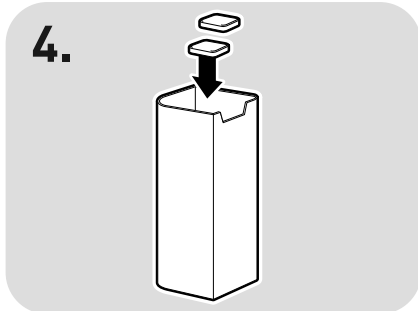
- ▷ Nimm die Abtropfschale ab.



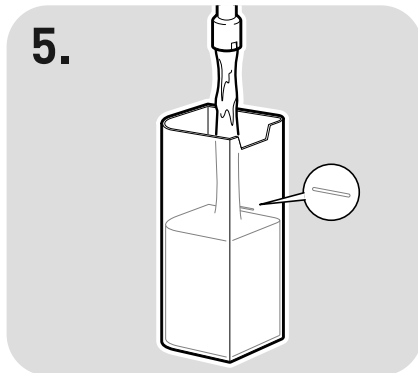
- ▷ Ziehe den Kapsel-Auffangbehälter heraus und entnimm das Sieb.
- ▷ Entsorge ggf. die verbrauchten Kapseln und gieße das Wasser im Kapsel-Auffangbehälter weg.



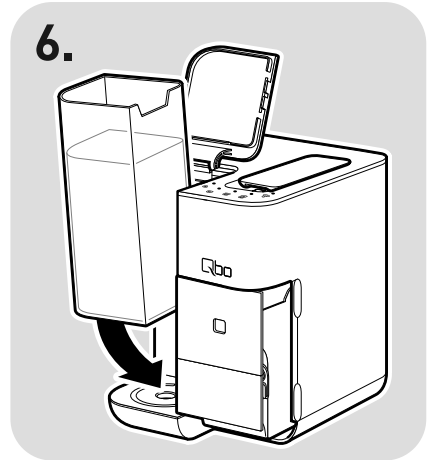
- ▷ Setze den Kapsel-Auffangbehälter **ohne Sieb** wieder in die Maschine ein, aber nur so weit, bis er bündig mit der Maschinenfront einrastet. In dieser Position wird die Entkalkung im Kapsel-Auffangbehälter aufgefangen.



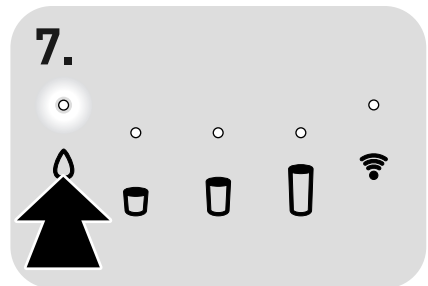
- ▷ Entnimm den Wassertank und gib **zwei** Qbo-Entkalkungstabletten in den **leeren** Wassertank.



- ▷ Fülle den Wassertank mit frischem, klarem Leitungswasser bis zur Markierung.

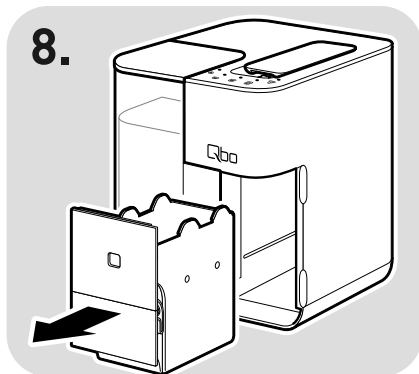


- ▷ Setze den Wassertank wieder in die Maschine ein. Drücke ihn ggf. bis zum Anschlag herunter.
- ▷ Klapse den Deckel vom Wassertank wieder zu.
- ▷ Warte, bis sich die Entkalkungstabletten vollständig aufgelöst haben.



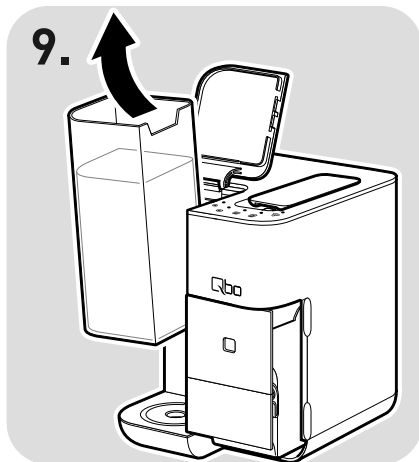
- ▷ Halte die Pflege-Taste ca. 3 Sekunden gedrückt, um den Entkalkungsvorgang zu starten.

Die Maschine pumpt in 1-Minuten-Abständen mehrmals Entkalklerlösung durch die Leitungen. Am Ende der Entkalkungsphase blinkt die Kontroll-Leuchte über der Pflege-Taste weiß. Jetzt geht es weiter mit der Spülphase, um alle Entkalkerrückstände aus den Leitungen zu spülen.

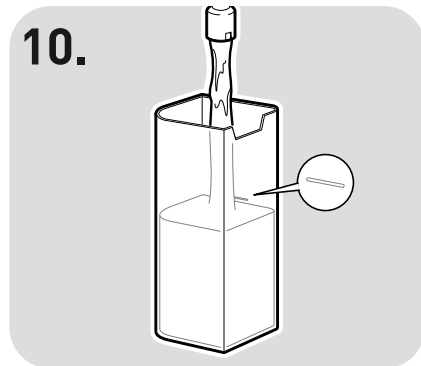


Für die Spülphase:

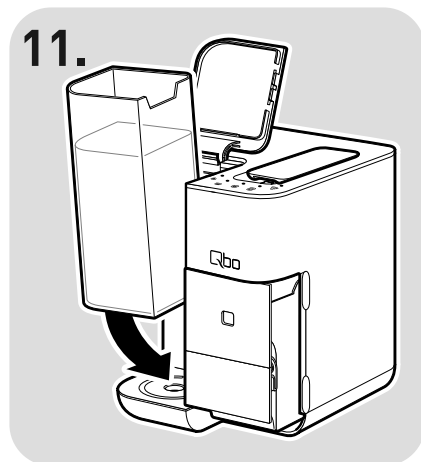
- ▷ Ziehe den Kapsel-Auffangbehälter heraus.
- ▷ Gieße die Entkalkertlösung im Kapsel-Auffangbehälter weg.
- ▷ Setze den Kapsel-Auffangbehälter wieder **ohne Sieb** in die Maschine ein.



- ▷ Entnimm den Wassertank und reinige ihn in warmem Wasser und einem milden Geschirrspülmittel. Spüle gründlich mit klarem Wasser nach.

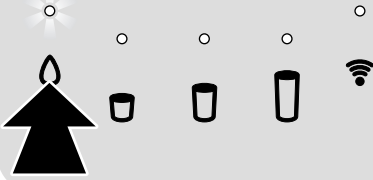


- ▷ Fülle den Wassertank anschließend mit frischem, klarem Leitungswasser bis zur Markierung.



- ▷ Setze den Wassertank wieder in die Maschine ein. Drücke ihn ggf. bis zum Anschlag herunter.
- ▷ Klappe den Deckel vom Wassertank wieder zu.

12.



- ▷ Drücke 1x kurz die Pflege-Taste, um die Spülphase zu starten.

Die Maschine pumpt das Leitungswasser durch die Leitungen. Sobald die Kontroll-Leuchte über der Pflege-Taste erlischt, ist das Entkalken abgeschlossen.

- ▷ Wische den Kaffee-Auslauf mit einem weichen, feuchten Tuch ab, um ggf. Reste der Entkalkerlösung zu entfernen.

Die Maschine ist wieder bereit für die Kaffeezubereitung.

MASCHINENPFLEGE



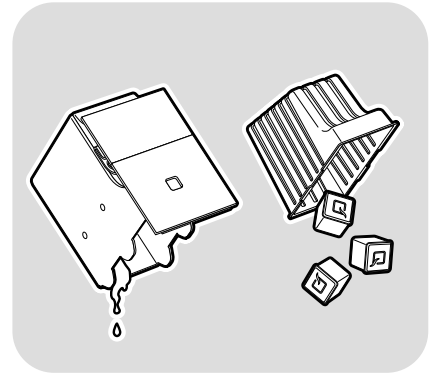
GEFAHR — Lebensgefahr durch Stromschlag

- Ziehe den Netzstecker aus der Steckdose, bevor du Teile der Maschine herausnimmst und reinigst bzw. das Gehäuse abwischst.
- Tauche Maschine, Stecker und Netzkabel niemals in Wasser oder andere Flüssigkeiten.
- Reinige die Maschine nicht mit einem Wasserstrahl, sondern nur wie nachfolgend beschrieben.

Abtropfschale und Kapsel-Auffangbehälter leeren



- ▷ Leere die Abtropfschale regelmäßig.



- ▷ Gieße das Wasser im Kapsel-Auffangbehälter regelmäßig weg.
- ▷ Leere das Sieb täglich bzw. wenn es voll ist. Es passen ca. 9 Kapseln hinein.

Abtropfschale, Abtropfgitter und Kapsel-Auffangbehälter reinigen

- ▷ Spüle die Abtropfschale, das Abtropfgitter und den Kapsel-Auffangbehälter samt Sieb täglich unter fließendem, warmem Wasser ab. Trockne die Teile anschließend sorgfältig ab, bevor du sie wieder einsetzt.

Wassertank reinigen

- ▷ Schüttele Restwasser im Wassertank immer am Ende des Tages weg und spüle ihn unter fließendem warmen Wasser aus.

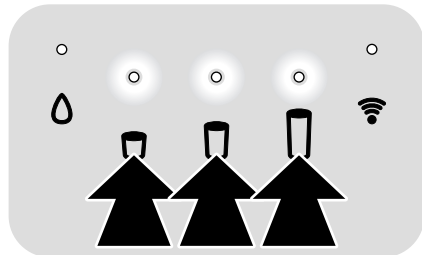
Gehäuse reinigen

- ▷ Wische das Gehäuse mit einem weichen, feuchten Tuch ab.

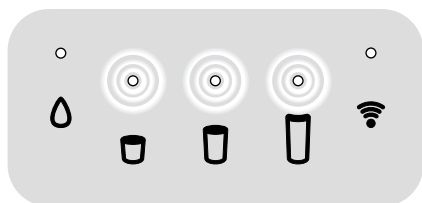
WERKSEINSTELLUNGEN WIEDERHERSTELLEN

Wenn die Maschine nicht mehr korrekt funktioniert, muss sie ggf. auf die Werks-einstellungen zurückgesetzt werden.

ACHTUNG! Die WLAN-Informationen werden dabei gelöscht.



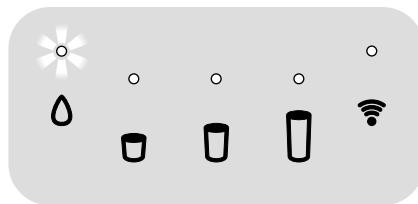
- ▷ Halte die 3 Kaffee-Tasten ca. 5 Sekunden gleichzeitig gedrückt.



Die Kontroll-Leuchten über den 3 Kaffee-Tasten leuchten 2x langsam pulsierend auf und erlöschen wieder.

Anschließend wird die Maschine neu gestartet. Die Erstinbetriebnahme startet (siehe Kapitel „Inbetriebnahme“).

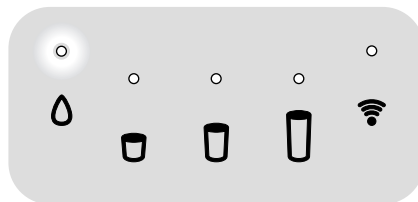
STÖRUNG / ABHILFE



Die Kontroll-Leuchte über der Pflege-Taste blinkt weiß.

Ist der Wassertank leer?

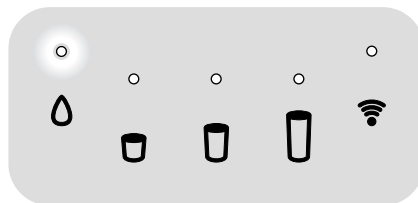
1. Fülle den Wassertank mit frischem Wasser.
2. Drücke auf die Pflege-Taste. Der zuvor gestartete Vorgang (Kaffee-Zubereitung, Reinigen, Entkalken) wird fortgesetzt.



Die Kontroll-Leuchte über der Pflege-Taste leuchtet nach dem Einschalten ca. 3 Sekunden lang blau.

Die Maschine muss gereinigt werden.

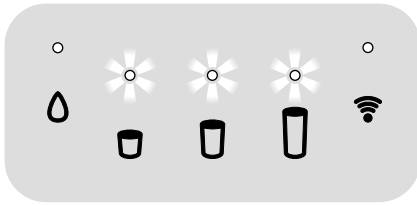
- ▷ Gehe vor, wie im Kapitel „Reinigen“ beschrieben.



Die Kontroll-Leuchte über der Pflege-Taste leuchtet nach dem Einschalten dauerhaft rot.

Die Maschine muss entkalkt werden.

- ▷ Gehe vor, wie im Kapitel „Entkalken“ beschrieben.



Die Kontroll-Leuchten über den 3 Kaffee-Tasten blinken.

Ist der Kapsel-Auffangbehälter korrekt eingesetzt?

- ▷ Setze den Kapsel-Auffangbehälter ggf. korrekt ein.

Ist der Kapsel-Auffangbehälter voll?

- ▷ Leere das Sieb im Kapsel-Auffangbehälter täglich bzw. wenn es voll ist. Es passen ca. 9 Kapseln hinein.

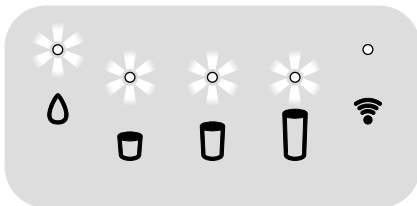
Die Kontroll-Leuchten über den 3 Kaffee-Tasten blinken schnell.

Wurde der Hebel der Maschine vor dem Ende des Brühvorgangs nach oben geklappt?

1. Klappe den Hebel der Maschine wieder nach unten.
2. Drücke eine der 3 Kaffee-Tasten.

Der Brühvorgang wird fortgesetzt und beendet.

- i** Öffne den Hebel erst, wenn der Brühvorgang beendet ist bzw. die 3 Kaffee-Tasten wieder dauerhaft leuchten.



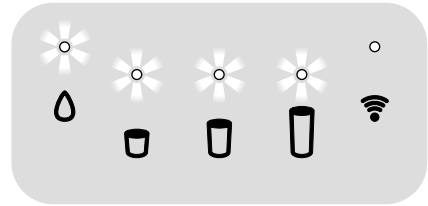
Die Kontroll-Leuchte über der Pflege-Taste blinkt schnell rot und die Kontroll-Leuchten über den 3 Kaffee-Tasten blinken schnell weiß.

Die Temperatursicherung wurde ausgelöst - die Maschine ist überhitzt. Dies kann in seltenen Fällen passieren. Die Maschine muss auf Betriebstemperatur herunter kühlen. Du kannst ein paar Minuten kein Getränk zubereiten.

1. Klappe den Hebel der Maschine nach oben.

2. Ziehe den Kapsel-Auffangbehälter heraus.

Sobald die Pflege-Taste nicht mehr rot blinkt, ist die Maschine wieder einsatzbereit.



Die Kontroll-Leuchten über der Pflege-Taste und den 3 Kaffee-Tasten blinken.

Ist der Hebel der Maschine bis zum Anschlag heruntergeklappt?

- ▷ Klappe den Hebel der Maschine bis zum Anschlag herunter.

Die Kontroll-Leuchten über der Pflege-Taste und den 3 Kaffee-Tasten blinken schnell weiß.

Die Kapsel wurde falsch herum eingelegt oder hat sich im Kapsel-Einwurfschacht verkantet.

1. Klappe den Hebel der Maschine nach oben.
2. Entferne die Kapsel aus dem Kapsel-Einwurfschacht.
3. Klappe den Hebel der Maschine wieder nach unten.
4. Drücke eine der 3 Kaffee-Tasten.

Die Maschine führt eigenständig einen Brühgruppencheck durch und ist anschließend für die nächste Kaffe Zubereitung bereit. Dieser Vorgang sollte ohne Kapsel durchgeführt werden.

Sollte sich die Kapsel verklemmt haben, entferne diese aus dem Kapsel-Einwurfschacht,

5. Setze die Kapsel richtig herum ein. Das „Q“ auf der Kapsel muss nach vorne zeigen. Siehe auch Kapitel „Kaffee zubereiten“.

Der Kaffee ist nicht heiß genug.

Speziell bei Espresso ist die Kaffeemenge im Verhältnis zur Tasse so gering, dass sie schneller abkühlt. Wärme die Tasse vor (siehe auch Kapitel „Tasse vorwärmen“).

TECHNISCHE DATEN

Artikelnummer: 369 329 / 369 330
(schwarz)
369 331 / 369 332
(grau)
369 903 / 369 334
(orange)

Netzspannung: 220-240 V / 50 Hz

Leistung: 1600 W

Stromverbrauch
im vernetzten
Bereitschafts-
betrieb: <2 W

Stromverbrauch
im ausgeschal-
teten Zustand: <0,5 W

Schutzklasse: I

Pumpendruck: 19 bar

Wi-Fi Modul

Frequenzbereich: 2400 MHz – 2483,5 MHz

Maximale
Sendeleistung: <20 dBm

Inverkehrbringer: Tchibo GmbH,
Überseering 18,
22297 Hamburg,
Germany,
www.tchibo.de

Im Zuge von Produktverbesserungen
behalten wir uns technische und optische
Änderungen am Artikel vor.



ENTSORGEN



Geräte, die mit diesem Symbol
gekennzeichnet sind, dürfen
nicht mit dem Hausmüll entsorgt
werden!

Du bist gesetzlich dazu verpflichtet,
Altgeräte getrennt vom Hausmüll zu
entsorgen. Informationen zu

Sammelstellen, die Altgeräte kostenlos
entgegennehmen, erhältst du bei deiner
Gemeinde- oder Stadtverwaltung.

Wir sind Mitglied des Rücknahmesystems
take-e-back. Weitere Informationen dazu
findest du unter www.tchibo.de/entsorgung.

KONFORMITÄTS- ERKLÄRUNG

Hiermit erklärt Tchibo GmbH, dass der
Funkanlagentyp WLAN Modul CC3220SF /
Qbo Touch (Typ/Modell: 369 329)
folgenden Richtlinien entspricht:

- 2006/42/EG – Maschinenrichtlinie
- 2014/53/EU – Richtlinie für
Funkanlagen (RED)
- 2009/125/EG – Ökodesign Richtlinie
- 2012/19/EU – WEEE
- 2011/65/EU – Beschränkung der
Verwendung bestimmter
gefährlicher Stoffe in
Elektro- und Elektro-
nikgeräten



Der vollständige Text der EU-Konformitätserklärung ist unter der folgenden
Internetadresse verfügbar:
www.qbo.coffee/de/de/service

GARANTIE

Die Tchibo GmbH übernimmt **24 Monate Garantie** ab Kaufdatum. Tchibo GmbH, Überseering 18, 22297 Hamburg, Germany


Innerhalb der Garantiezeit beheben wir kostenlos alle Material- oder Herstellfehler. Voraussetzung für die Gewährung der Garantie ist die Vorlage eines Kaufbelegs von Tchibo oder eines von Tchibo autorisierten Vertriebspartners. Diese Garantie gilt innerhalb der EU, der Schweiz und in der Türkei.

Von der Garantie ausgenommen sind Schäden, die auf unsachgemäßer Behandlung oder mangelnder Entkalkung beruhen, sowie Verschleißteile und Verbrauchsmaterial. Diese können Sie bei unserem Qbo Service-Team bestellen. Reparaturen außerhalb der Garantie können Sie, sofern noch möglich, gegen individuelle Berechnung zum Selbstkostenpreis von unserem Repaircenter durchführen lassen.

Die gesetzlichen Gewährleistungsrechte werden durch diese Garantie nicht eingeschränkt.

SERVICE UND REPARATUR

Sollte sich wider Erwarten ein Mangel herausstellen, wenden Sie sich bitte zuerst an unser Qbo Service-Team. Unsere Mitarbeiter helfen Ihnen gerne und vereinbaren mit Ihnen die weitere Vorgehensweise.

 **Wenn ein Einsenden des Artikels notwendig ist**, geben Sie bitte folgende Daten an:

- Ihre **Adressdaten**,
- eine **Telefonnummer** (tagsüber) und/oder eine **E-Mail-Adresse**,
- das **Kaufdatum** und
- eine möglichst **genaue Fehlerbeschreibung**.

Legen Sie eine **Kopie des Kaufbelegs** zum Artikel. Verpacken Sie gut Ihre Qbo zusammen mit dem Milk Master (sofern vorhanden), damit nichts auf dem Transportweg passieren kann und senden diese an unser Repaircenter. Nur dann kann der Defekt optimal repariert werden und eine zügige Rücksendung erfolgen. Wie Sie ein Versandetikett zur kostenlosen Einsendung erhalten, finden Sie unter „Qbo Service-Team“. Kleben Sie das Versandetikett auf das Paket und geben es in der Postfiliale ab. Bitte bewahren Sie den Einsendebeleg für Rückfragen auf.

Liegt kein Garantiefall vor, informieren Sie uns, ob:

- Sie einen Kostenvoranschlag wünschen oder
- der Artikel unrepariert an Sie zurückgesendet werden soll (kostenpflichtig) oder
- der Artikel entsorgt werden soll (kostenfrei für Sie).

Für Produktinformationen, Zubehörbestellungen oder Fragen zur Serviceabwicklung wenden Sie sich bitte an unser Qbo Service-Team oder schauen unter www.qbo.coffee/service nach. Bei Rückfragen geben Sie die Artikelnummer an.

Qbo SERVICE-TEAM

Deutschland:

Für die kostenlose Einsendung an das Repaircenter erhalten Sie unter www.tchibo.de/reklamation ein Versandetikett und einen Reklamationsbeileger. Dafür benötigen Sie die 6-stellige Artikelnummer, die Sie der Verpackung, dem Artikel oder der Bedienungsanleitung entnehmen können.

Haben Sie ein Onlinekonto? Dann loggen Sie sich vor Eingabe der Artikelnummer unter „Mein Tchibo“ ein. Das Versandetikett und der Reklamationsbeileger befüllen sich dann automatisch mit Ihren im Onlinekonto hinterlegten Daten.

Sofern sich das Formular nicht automatisch mit Ihren persönlichen Angaben füllt, erfassen Sie diese manuell. Das Versandetikett und der Reklamationsbeileger werden Ihnen dann automatisch an die im Formular angegebene E-Mail-Adresse zugeschickt. Drucken Sie bitte beides aus.

Wichtig: Der Strichcode beim Versandetikett darf nicht beschrieben oder überklebt werden. Der Versand mit diesem Etikett ist nur innerhalb Deutschlands möglich!

Tel. 0800 300 01 11

(kostenfrei)

Montag – Sonntag 7 - 22 Uhr
(auch an Feiertagen)

E-Mail: service@tchibo.de

Österreich:

Für die kostenlose Einsendung an unser Repaircenter erhalten Sie ein Versandetikett per E-Mail unter:

Tel. 0800 400 235

(kostenfrei)

Montag – Sonntag 7 - 22 Uhr
(auch an Feiertagen)

E-Mail: service@tchibo.at

ARTIKELNUMMER

Die Artikelnummer Ihrer Qbo finden Sie auf dem Typenschild am Gehäuseboden. Bevor Sie die Qbo auf die Seite legen, nehmen Sie Abtropfschale und -gitter ab sowie den Wassertank und Kapsel-Auffangbehälter heraus. Schützen Sie den Untergrund mit einer Unterlage, da Restkaffee/-wasser heraustropfen kann.

