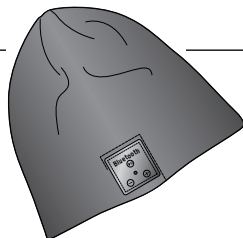




Beanie-Mütze mit Kopfhörern



de **Bedienungsanleitung**
Tchibo GmbH D-22290 Hamburg - 93087AB6XVII - 2017-08

Sicherheitshinweise

Der Artikel ist mit Sicherheitsvorrichtungen ausgestattet. Lesen Sie trotzdem aufmerksam die Sicherheitshinweise und benutzen Sie den Artikel nur wie in dieser Anleitung beschrieben, damit es nicht versehentlich zu Verletzungen oder Schäden kommt. Bewahren Sie diese Anleitung zum späteren Nachlesen auf. Bei Weitergabe des Artikels ist auch diese Anleitung mitzugeben.

Verwendungszweck

Die Beanie-Mütze dient als Tonausgabegerät via **Bluetooth®** für mobile Wiedergabegeräte wie Smartphones, Tablet-PCs, Notebooks, MP3-Player etc.

Die Beanie-Mütze ist für den privaten Gebrauch konzipiert und für gewerbliche Zwecke ungeeignet.

Verwenden Sie den Artikel nur unter moderaten klimatischen Bedingungen.

GEFAHR für Kinder

- Kinder erkennen nicht die Gefahren, die bei unsachgemäßem Umgang mit Elektrogeräten entstehen können. Halten Sie Kinder daher von dem Artikel fern.
- Halten Sie Kinder von Verpackungsmaterial fern. Es besteht u.a. Erstickungsgefahr!

GEFAHR durch Elektrizität

- Nehmen Sie keine Veränderungen am Artikel vor. Lassen Sie Reparaturen am Artikel nur von einer Fachwerkstatt bzw. im Service Center durchführen. Durch unsachgemäße Reparaturen können erhebliche Gefahren für den Benutzer entstehen.
- Öffnen bzw. entfernen Sie auf keinen Fall Teile der in der Beanie-Mütze eingesetzten **Bluetooth®**-Lautsprecher. Stecken Sie keine Gegenstände in die Gehäuseöffnungen.

Wenn Sie die in der Beanie-Mütze eingesetzten **Bluetooth®**-Lautsprecher aufladen, beachten Sie:

- Die Lautsprecher dürfen nicht im Badezimmer oder in anderen Feuchträumen geladen werden.
- Stellen Sie keine mit Flüssigkeit gefüllten Gefäße, wie z.B. Blumenvasen, auf oder in die nähere Umgebung des Artikels. Das Gefäß kann umkippen und die Flüssigkeit kann die elektrische Sicherheit beeinträchtigen.

WARNUNG vor Verbrennungen/Brand

- Der Akku in den Lautsprechern kann und darf nicht selbst ausgetauscht oder ausgebaut werden. Bei unsachgemäßem Ausbau des Akkus besteht Explosionsgefahr. Wenn der Akku defekt ist, wenden Sie sich an eine Fachwerkstatt.
- Legen Sie den eingeschalteten Artikel nicht in geschlossene Schränke oder Regale ohne ausreichende Belüftung. Der Artikel muss einen Abstand von mind. 5 cm zu allen Seiten haben.

- Verdecken Sie den Artikel nicht durch Zeitschriften, Tischdecken, Vorhänge o.Ä., um eine ausreichende Belüftung zu gewährleisten.
- Stellen Sie keine offenen Brandquellen, wie z.B. brennende Kerzen, auf oder in die Nähe des Artikels. Kerzen und andere offene Flammen müssen zu jeder Zeit vom Artikel ferngehalten werden, um die Ausbreitung von Feuer zu verhindern.
- Die Lautsprecher enthalten einen Lithium-Polymer-Akku. Dieser darf nicht auseinandergenommen, in Feuer geworfen oder kurzgeschlossen werden.
- Schützen Sie den in den Lautsprechern eingebauten Akku vor starker Hitze (z.B. durch direkte Sonneneinstrahlung, Feuer oder Ähnlichem).

WARNUNG vor Hörschäden

- Musikhören bei hoher Lautstärke kann auf Dauer zu Hörschäden führen. Stellen Sie die Lautstärke nur so hoch ein, dass Sie Umgebungsgeräusche noch wahrnehmen können - insbesondere bei Nutzung im Straßenverkehr. Stellen Sie immer zuerst eine niedrige Lautstärke ein, bevor Sie die Musikwiedergabe starten und die Beanie-Mütze aufsetzen. Stellen Sie erst danach die Lautstärke ggf. höher.

VORSICHT - Sachschäden

- Tauchen Sie den Artikel bzw. die Lautsprecher nicht in Wasser oder andere Flüssigkeiten ein. Er kann dabei beschädigt werden.
- Nehmen Sie die Lautsprecher immer aus der Beanie-Mütze heraus, wenn Sie die Mütze waschen möchten.
- Verdrehen und ziehen Sie das Verbindungskabel zwischen den Lautsprechern nicht übermäßig.
- Schützen Sie die Lautsprecher vor starker Hitze (z.B. durch direkte Sonneneinstrahlung oder Heizkörper), vor Staub und Feuchtigkeit.
- Wenn der Artikel von einem kalten an einen warmen Ort gebracht wird, kann Kondensfeuchtigkeit in den Lautsprechern entstehen. Lassen Sie die Lautsprecher einige Stunden ausgeschaltet.
- Halten Sie magnetisierte Ausweise, Telefon-, Kreditkarten u.Ä. sowie Tonbänder, Uhren usw. aus unmittelbarer Nähe fern. Diese können von den Magneten, die in den Lautsprechern eingebaut sind, beschädigt werden.
- Verwenden Sie zum Reinigen keine scharfen Chemikalien, aggressive oder scheuernde Reinigungsmittel. Verwenden Sie ein weiches, fusselfreies Tuch.

Inbetriebnahme

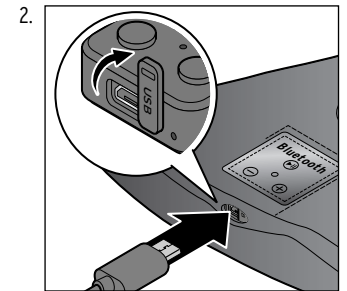
Um Schäden am Akku zu vermeiden, ist dieser bei Lieferung nur halb aufgeladen. Laden Sie den Akku vor dem ersten Gebrauch vollständig auf.

Akku laden

Sie können den Akku der Lautsprecher an einem Computer oder über einen Netzadapter (nicht im Lieferumfang enthalten) am Stromnetz aufladen.

1. Vergewissern Sie sich, dass die Lautsprecher ausgeschaltet sind, d.h. die Kontroll-Leuchte ist aus (blinkt weder rot noch blau).

Halten Sie ggf. die Taste **▶||** ca. 5 Sekunden gedrückt, um die Lautsprecher auszuschalten.



2. Klappen Sie die Abdeckung unten an der Beanie-Mütze wie abgebildet hoch.
3. Schließen Sie das eine Ende des USB-Verbindungskabels an die USB-Anschlussbuchse und das andere Ende an einen Computer an. Die Kontroll-Leuchte leuchtet rot.

Ein normaler Ladevorgang dauert bei leerem Akku ca. 1,5 Stunden. Sobald der Akku vollständig geladen ist, leuchtet die Kontroll-Leuchte blau. Die Spielzeit über **Bluetooth®** (je nach Lautstärke, Umgebungsbedingungen etc.) beträgt ca. 6 Stunden.

- Sie können die Lautsprecher benutzen, während der Akku lädt. Dies verlängert allerdings die Ladezeit.
- Um die volle Kapazität des Akkus solange wie möglich zu erhalten, laden Sie den Akku auch bei Nichtgebrauch **mindestens 1x im Monat** vollständig auf.
- Laden Sie den Akku bei Temperaturen von +10 bis +40 °C.
- Am längsten hält die Kapazität des Akkus bei Raumtemperatur. Je niedriger die Umgebungstemperatur ist, desto mehr verkürzt sich die Spielzeit.
- Der Akku muss geladen werden, wenn alle 5 Minuten ein Signalton über die Lautsprecher zu hören ist.

Standby-Modus

Um unnötigen Stromverbrauch zu vermeiden, sind die Lautsprecher mit einer automatischen Abschalt-Funktion ausgestattet, die die Lautsprecher nach 5 Minuten ohne Signal in Standby schalten und nach weiteren 5 Minuten ohne Signal automatisch ausschalten.

Mit Bluetooth®-Gerät verbinden

- Ggf. ist die Eingabe eines Passwortes erforderlich. Geben Sie dann **0000** ein.
- Beachten Sie in jedem Fall die Bedienungsanleitung Ihres mobilen Gerätes.

Bluetooth®-Lautsprecher ein-/ausschalten

- ▶ Halten Sie für ca. 5 Sekunden die Taste **▶||** gedrückt, um die Lautsprecher einzuschalten. Es ertönt ein kurzer Signalton. Die Kontroll-Leuchte blinkt abwechselnd rot und blau.
- ▶ Halten Sie für ca. 5 Sekunden die Taste **▶||** gedrückt, um die Lautsprecher auszuschalten. Es ertönt ein kurzer Signalton. Die Kontroll-Leuchte erlischt.

Bluetooth®-Verbindung aufbauen

Nach dem Einschalten blinkt die Kontroll-Leuchte abwechselnd rot und blau, während die Lautsprecher auf eine **Bluetooth®**-Verbindung warten.

1. Schalten Sie Ihr mobiles Gerät ein.
2. Aktivieren Sie die **Bluetooth®**-Funktion an Ihrem mobilen Gerät.
3. Starten Sie die Gerätesuche an Ihrem mobilen Gerät.
4. Wählen Sie **BT Muetze** aus der Liste aus und verbinden Sie die Geräte.

Sobald die Geräte miteinander verbunden sind, ertönt ein kurzer Signalton und die Kontroll-Leuchte blinkt alle 3 Sekunden blau.

- Wenn Sie die Lautsprecher zwischendurch ausschalten, verbinden sie sich nach dem Wiedereinschalten automatisch mit dem **Bluetooth®**-Gerät, sofern dies in der Nähe und eingeschaltet sowie **Bluetooth®** aktiviert ist.

Bluetooth®-Verbindung trennen

Es kann immer nur ein Gerät zur Zeit über **Bluetooth®** mit den Lautsprechern verbunden sein. Wenn Sie ein anderes Gerät paaren wollen, trennen Sie zuerst eine bereits bestehende Verbindung, indem Sie die **Bluetooth®**-Funktion am mobilen Gerät ausschalten. Die Kontroll-Leuchte blinkt wieder abwechselnd rot und blau.

Reset/Neustart

Elektromagnetische Strahlungen im Umfeld des Gerätes können zu Funktionsstörungen führen. Wenn sich das Gerät nicht verbindet, entfernen Sie das Gerät aus dem Bereich der elektromagnetischen Strahlungen und führen Sie einen Reset bzw. Neustart durch:

1. Drücken Sie für ca. 5 Sekunden die Taste **▶||**. Die Lautsprecher schalten sich aus.
2. Halten Sie für ca. 5 Sekunden die Taste **▶||** gedrückt, um die Lautsprecher wieder einzuschalten.

Bluetooth®: Musik abspielen und telefonieren

Musik abspielen

Die Lautsprecher können Musik in allen gängigen Datei-Formaten wiedergeben, die Ihr Wiedergabegerät unterstützt. Die Lautsprecher unterstützen auch den Übertragungsstandard A2DP. Dieser Standard wird von den meisten gängigen mobilen Geräten unterstützt und wurde speziell dafür entwickelt, Stereo-Audio-Signale drahtlos via **Bluetooth®** zu übertragen.

- Ggf. müssen Sie diese Übertragungsart über A2DP manuell an Ihrem mobilen Gerät aktivieren. Lesen Sie dazu die Bedienungsanleitung Ihres mobilen Gerätes.
- Je nach mobilem Gerät kann es sein, dass das erste Starten der Wiedergabe von den Lautsprechern aus nicht funktioniert. Starten Sie die Wiedergabe in diesem Fall manuell. Das Unterbrechen und Fortsetzen der Wiedergabe funktioniert dann mit jedem Gerät.

- ▶ Starten Sie die Wiedergabe, indem Sie die entsprechende Funktion an Ihrem mobilen Gerät aktivieren und die Wiedergabe starten.
- ▶ Um die Wiedergabe zwischendurch zu unterbrechen, drücken Sie kurz die Taste **▶||** an den Lautsprechern.
- ▶ Um die Wiedergabe fortzusetzen, drücken Sie erneut kurz die Taste **▶||**.

Lautstärke regeln

- ▶ Um die Lautstärke zu erhöhen, halten Sie die Taste **+** gedrückt, bis die gewünschte Lautstärke erreicht ist. Wenn die maximale Lautstärke erreicht ist, ertönt ein Signalton.
- ▶ Um die Lautstärke zu verringern, halten Sie die Taste **=** gedrückt, bis die gewünschte Lautstärke erreicht ist.

Titel auswählen

- ▶ Um zum nächsten Titel zu springen, drücken Sie ggf. mehrmals kurz die Taste **+**.
- ▶ Um zum vorherigen Titel zu springen, drücken Sie ggf. mehrmals kurz die Taste **=**.
- ▶ Um zum Titelanfang zu springen, muss der Titel länger als 2 Sekunden laufen. Drücken Sie dann ebenfalls kurz die Taste **=**.

Telefonieren

Sie können die Lautsprecher auch als Freisprecheinrichtung nutzen. Sie sind mit einem integrierten Mikrofon ausgestattet.

Ein Gespräch annehmen

Sobald ein Gespräch eingeht, wird die Audio-Wiedergabe unterbrochen und Sie hören den Klingelton über die Lautsprecher.

Nehmen Sie ein eingehendes Gespräch an, indem Sie ...

- ... die Taste **▶||** kurz drücken. Das Gespräch wird über die Lautsprecher übertragen. Sie können über das integrierte Mikrofon frei sprechen. ... das Gespräch wie gewohnt am Smartphone annehmen.

Ein Gespräch ablehnen

- ▶ Sobald ein Gespräch eingeht, halten Sie die Taste **▶||** für ca. 3 Sekunden gedrückt, um das Gespräch abzulehnen.

Ein Gespräch beenden

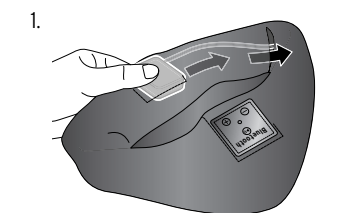
- ▶ Beenden Sie ein Gespräch, indem Sie ... die Taste **▶||** kurz drücken oder ... das Gespräch wie gewohnt am Smartphone beenden.

Je nach Smartphone wird die Audio-Wiedergabe automatisch fortgesetzt oder Sie müssen sie wie beschrieben neu starten.

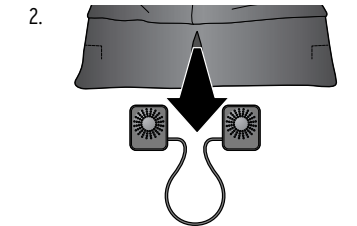
Wahlwiederholung

- ▶ Drücken Sie 2x kurz die Taste **▶||** und die zuletzt gewählte Telefonnummer wird erneut gewählt.

Reinigen

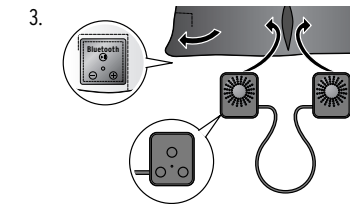


1. Drücken Sie vorsichtig den rechten und den linken Lautsprecher aus den Ohrhörer-Taschen heraus.



2. Ziehen Sie vorsichtig die Lautsprecher aus der Öffnung auf der unteren Innenseite der Mütze heraus.

- Die Mütze kann in der Waschmaschine gereinigt werden. Beachten Sie die Pflegehinweise auf dem Einnähetikett. Lassen Sie die Mütze sorgfältig trocknen, bevor Sie die Lautsprecher wieder einsetzen!



3. Setzen Sie die beiden Lautsprecher wieder in die Mütze ein. Der Lautsprecher mit den Bedientasten muss auf die Seite mit dem Lederbesatz eingeschoben werden.

Konformitätserklärung

Hiermit erklärt die Tchibo GmbH, dass dieses Produkt **351 693** zum Zeitpunkt des Inverkehrbringens die grundlegenden Anforderungen und die übrigen einschlägigen Bestimmungen der Richtlinie 2014/53/EU erfüllt. Die vollständige Konformitätserklärung finden Sie unter www.tchibo.de/anleitungen

Entsorgen

Der Artikel, seine Verpackung und der eingebaute Akku wurden aus wertvollen Materialien hergestellt, die wiederverwertet werden können. Dies verringert den Abfall und schont die Umwelt.

Entsorgen Sie die **Verpackung** sortenrein. Nutzen Sie dafür die örtlichen Möglichkeiten zum Sammeln von Papier, Pappe und Leichtverpackungen.



Geräte, die mit diesem Symbol gekennzeichnet sind, sowie **leere Akkus/Batterien** dürfen nicht mit dem Hausmüll entsorgt werden!

Sie sind gesetzlich dazu verpflichtet, Altgeräte getrennt vom Hausmüll zu entsorgen und **leere Akkus/Batterien** bei einer Sammelstelle Ihrer Gemeinde- oder Stadtverwaltung oder beim batterievertreibenden Fachhandel abzugeben.

Achtung! Dieses Gerät enthält einen Akku, der aus Sicherheitsgründen fest eingebaut ist und nicht entnommen werden kann, ohne das Gehäuse zu zerstören. Ein unsachgemäßer Ausbau stellt ein Sicherheitsrisiko dar. Geben Sie daher das Gerät ungeöffnet bei der Sammelstelle ab, die Gerät und Akku fachgerecht entsorgt. Informationen zu Sammelstellen, die Altgeräte kostenlos entgegennehmen, erhalten Sie bei Ihrer Gemeinde- oder Stadtverwaltung.

Technische Daten

Modell:	351 693
Akku	Lithium-Polymer-Akku 3,7 V 150 mAh (nicht austauschbar)
Ladezeit:	ca. 1,5 Stunden
Spieldauer:	ca. 6 Stunden
Anschlüsse	
USB:	5 V 80 mA Das Symbol steht für Gleichstrom
Verstärker	
Ausgangsleistung:	2 x 30 mW
Bluetooth®	
Version:	4.1
Abgestrahlte maximale Sendeleistung:	-9,35 dBm
Frequenzband/ Frequenzbänder:	2402 - 2480 MHz
Reichweite:	ca. 10 m
Umgebungstemperatur:	-10 bis +40 °C

Im Zuge von Produktverbesserungen behalten wir uns technische und optische Veränderungen am Artikel vor.

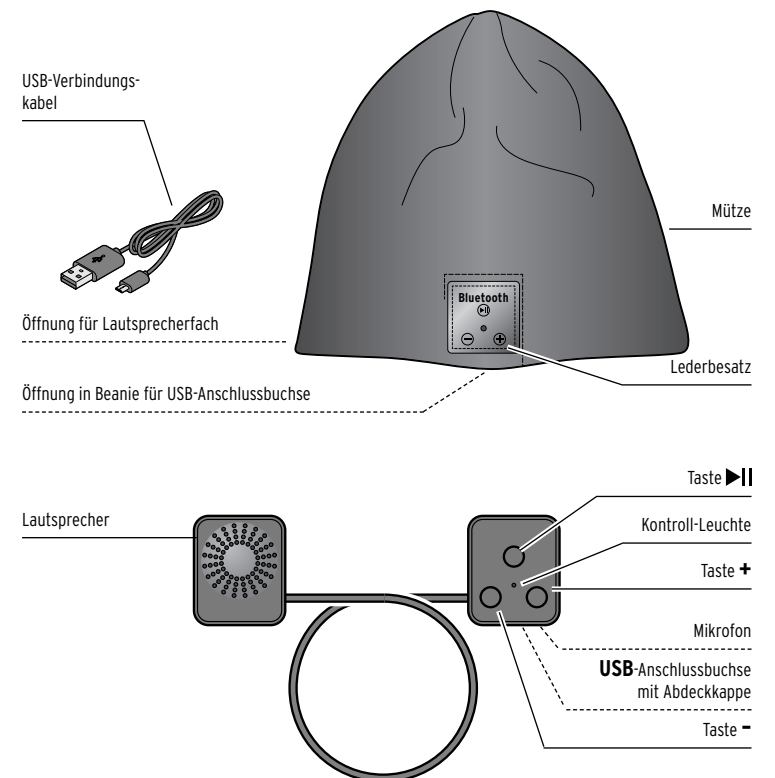


The **Bluetooth®** word mark and logos are registered trademarks owned by Bluetooth SIG, Inc. and any use of such marks by Tchibo GmbH is under license.

Störung / Abhilfe

Keine Funktion.	<ul style="list-style-type: none">Ist der Akku leer bzw. ist der Akkuladestatus niedrig? Laden Sie die Lautsprecher über einen USB-Anschluss Ihres Computers oder über einen Netzadapter an einer Steckdose.
Keine Bluetooth® -Verbindung.	<ul style="list-style-type: none">Ist Ihr mobiles Gerät Bluetooth®-fähig? Lesen Sie die Bedienungsanleitung des mobilen Gerätes.Ist Bluetooth® im Wiedergabegerät deaktiviert? Kontrollieren Sie die Einstellungen. Aktivieren Sie ggf. Bluetooth®. Kontrollieren Sie, ob die Lautsprecher in der Liste der gefundenen Geräte erscheint. Platzieren Sie beide Geräte dicht beieinander. Entfernen Sie andere Geräte mit Funkübertragung aus der Umgebung.Ist bei Ihrem Wiedergabegerät ein Passwort erforderlich? Kontrollieren Sie die Einstellungen.
Keine Audiowiedergabe.	<ul style="list-style-type: none">Sind keine Audiodateien auf Ihrem mobilen Gerät vorhanden? Überprüfen Sie den entsprechenden Medien-Ordner. Lesen Sie ggf. die Bedienungsanleitung des Gerätes.Ist die Wiedergabe unterbrochen? Drücken Sie kurz die Taste , um die Wiedergabe fortzusetzen.Ist die Lautstärke am Wiedergabegerät zu niedrig?Ist die Lautstärke am Lautsprecher zu niedrig?
Lautsprecher reagiert nicht.	<ul style="list-style-type: none">Führen Sie einen Neustart (Reset) des Lautsprechers durch.

Auf einen Blick



Kontroll-Leuchte

Farbe	Modus	Beschreibung
rot/blau abwechselnd	blinkend, alle 0,5 Sekunden	sucht nach Bluetooth® -Gerät zum Verbinden
blau	blinkend, alle 3 Sekunden	mit Bluetooth® -Gerät verbunden
	blinkend (wenn eingeschaltet) aus (wenn ausgeschaltet)	per USB mit einer Stromquelle verbunden und vollständig aufgeladen
rot	blinkend, alle 3 Sekunden	mit Bluetooth® -Gerät verbunden / Akku fast leer (unter 10%)
	blinkend, jede Sekunde	keine Verbindung zu einem Bluetooth® -Gerät / Akku fast leer (unter 10%)
	dauerleuchtend	per USB mit einer Stromquelle verbunden und der Akku wird geladen



www.tchibo.de/anleitungen

Artikelnummer: 351 693