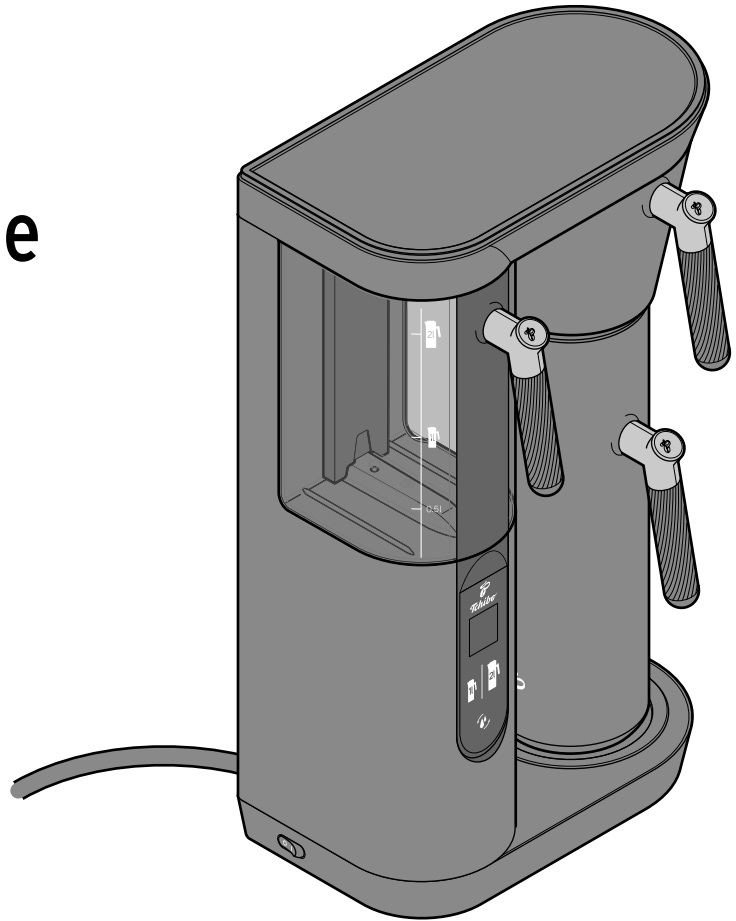


Tchibo

Filterkaffeemaschine

C O F F E A

filbii



de Original-Bedienungsanleitung


Tchibo GmbH D-22290 Hamburg · 86001647ABXX · 2023-07


Liebe Kundin, lieber Kunde!

Mit der Coffea Filbii Filterkaffeemaschine genießen Sie perfekten Filterkaffee. Mit den beiden zugehörigen Isolierkannen können Sie wahlweise 2 Liter oder auch nur 1 Liter Kaffee aufbrühen. Die Maschine erkennt die untergestellte Kanne, dosiert die benötigte Wassermenge automatisch und bereitet die passende Menge Kaffee zu. Ein vorheriges separates Abmessen der Wassermenge ist nicht erforderlich. Und der Kaffee schmeckt immer frisch.

Wir wünschen Ihnen viel Freude mit Ihrer neuen Filterkaffeemaschine.

Ihr Tchibo Team

 Wir prüfen jede Maschine vor der Auslieferung sorgfältig und testen sie mit Kaffee und Wasser. Trotz gründlicher Reinigung können sich daher noch minimale Reste von Kaffee oder Wasser in der Maschine befinden. Dies ist kein Zeichen mangelnder Qualität - das Gerät befindet sich in einwandfreiem Zustand.

 Die Coffea Filbii ist auf das Fassungsvermögen der zugehörigen Kannen programmiert: ca. 1 Liter für die kleine Kanne und ca. 2 Liter für die große Kanne . Das tatsächliche Fassungsvermögen der beiden Kannen ist etwas höher (1,1 L/2,2 L). So ist garantiert, dass die Kannen nicht überlaufen. In dieser Anleitung behalten wir aber die Bezeichnung 1L- bzw. 2L-Kanne bei, da dies der tatsächlich gebrühten Menge entspricht.



Inhalt

- 4 **Zu dieser Anleitung**
- 4 **Verwendungszweck**
- 5 **Sicherheitshinweise**
- 8 **Einsatzort**
- 8 **Schutzfolien und Verpackungsmaterial entfernen**
- 9 **Auf einen Blick (Lieferumfang)**
- 10 **Tasten im Display**
- 10 **Anzeigen und Animationen im Display**
- 11 **Inbetriebnahme - vor dem ersten Gebrauch**
 - 11 Maschine zusammenbauen und vorbereiten
- 13 **Kaffee zubereiten**
 - 16 Kaffee einschenken
 - 17 Nach der Kaffeezubereitung
- 17 **Reinigen**
 - 17 Reinigungsintervalle
 - 18 Gehäuse reinigen
 - 18 Wassertank reinigen
 - 18 Filterhalter reinigen
 - 18 Kannen reinigen
- 20 **Entkalken**
- 22 **Zählerstände ablesen**
- 22 **Fehlermeldungen**
- 23 **Technische Daten**
- 23 **Verbrauchsmaterialien**
- 24 **Konformitätserklärung**
- 24 **Entsorgen**
- 25 **Service Center**

Zu dieser Anleitung

Der Artikel ist mit Sicherheitsvorrichtungen ausgestattet. Lesen Sie trotzdem aufmerksam die Sicherheitshinweise und benutzen Sie den Artikel nur wie in dieser Anleitung beschrieben, damit es nicht versehentlich zu Verletzungen oder Schäden kommt.

Bewahren Sie diese Anleitung zum späteren Nachlesen auf.
Bei Weitergabe des Artikels ist auch diese Anleitung mitzugeben.

Zeichen in dieser Anleitung:



Dieses Zeichen warnt Sie vor Verletzungsgefahren.



Dieses Zeichen warnt Sie vor Verletzungsgefahren durch Elektrizität.



Dieses Zeichen warnt Sie vor Verbrennungs-/ Verbrühungsgefahren durch heiße Oberflächen/ Flüssigkeiten oder aufsteigenden Dampf.

Signalwörter in dieser Anleitung:

GEFAHR warnt vor unmittelbar drohender schwerer Verletzungs- oder Lebensgefahr.

WARNUNG warnt vor möglicher schwerer Verletzungs- oder Lebensgefahr.

VORSICHT warnt vor möglichen leichten Verletzungen.

HINWEIS warnt vor möglichen Sachschäden.



So sind ergänzende Informationen gekennzeichnet.

Verwendungszweck

Die Maschine ist für folgenden Verwendungszweck konzipiert: Zubereiten von Filterkaffee aus gerösteten und gemahlene Kaffeebohnen. Nur zur Verwendung mit den zugehörigen 1L-/2L-Isolierkannen.

Die Maschine ist dazu vorgesehen, gewerblich eingesetzt zu werden. Sie muss in diesem Fall von geschultem Personal beaufsichtigt, gereinigt und gewartet werden. Eine über die Reinigung und Entkalkung hinausgehende Wartung ist für die Maschine nicht erforderlich.

Die Maschine ist auch dazu geeignet, im Haushalt und haushaltsähnlichen Bereichen verwendet zu werden, wie z.B.

- in Läden, Büros oder ähnlichen Arbeitsumgebungen,
- in landwirtschaftlichen Anwesen,
- von Gästen in Hotels, Motels, Frühstückspensionen und anderen Wohneinrichtungen.

Eine andere Verwendung als die hier beschriebene gilt als nicht bestimmungsgemäß.

Sicherheitshinweise

Gefahr für Kinder und Personen mit eingeschränkter Fähigkeit Geräte zu bedienen

- Kinder dürfen nicht mit dem Gerät spielen. Halten Sie Kinder unter 8 Jahren und Tiere von Gerät und Netzkabel fern.
- Dieses Gerät kann von Kindern ab 8 Jahren sowie von Personen mit verringerten physischen, sensorischen oder geistigen Fähigkeiten oder mit Mangel an Erfahrung oder Wissen verwendet werden, sofern sie beaufsichtigt werden oder in den sicheren Gebrauch des Gerätes unterwiesen wurden und die daraus resultierenden Gefahren verstehen.
- Kinder dürfen das Gerät nicht reinigen, es sei denn, sie sind über 8 Jahre alt und werden dabei beaufsichtigt. Das Gerät ist wartungsfrei.
- Stellen Sie die Maschine für Kinder unerreichbar auf.
- Halten Sie Kinder von Verpackungsmaterial fern. Es besteht u.a. Erstickungsgefahr!

Gefahren durch Elektrizität

- Tauchen Sie Maschine, Netzstecker und Netzkabel niemals in Wasser, da dann die Gefahr eines elektrischen Schlages besteht. Fassen Sie den Netzstecker nie mit feuchten Händen an. Benutzen Sie die Maschine nicht im Freien.

- Reinigen Sie die Maschine nicht mit einem Wasserstrahl und stellen Sie sie nicht so auf, dass sie mit einem Wasserstrahl gereinigt werden könnte.
- Betreiben Sie die Maschine nie unbeaufsichtigt.
- Schließen Sie die Maschine nur an eine vorschriftsmäßig installierte Steckdose mit Schutzkontakten an, deren Netzspannung mit den technischen Daten der Maschine übereinstimmt. Stecker und Steckdose müssen jederzeit leicht erreichbar sein.
- Das Netzkabel darf nicht geknickt oder gequetscht werden. Halten Sie es fern von scharfen Kanten und Hitzequellen.
- Benutzen Sie die Maschine nicht, wenn Maschine, Netzkabel oder Netzstecker beschädigt sind oder die Maschine heruntergefallen ist.
- Nehmen Sie keine Veränderungen an Maschine, Netzkabel oder anderen Teilen vor. Elektrogeräte dürfen nur durch Elektro-Fachkräfte repariert werden, da durch unsachgemäße Reparaturen erhebliche Folgeschäden entstehen können. Lassen Sie Reparaturen nur in einer Fachwerkstatt oder durch unseren Kundenservice durchführen.

- Wenn das Netzkabel dieses Gerätes beschädigt wird, muss es durch den Hersteller oder seinen Kundendienst oder einer ähnlich qualifizierten Person ersetzt werden, um Gefährdungen zu vermeiden.
- Ziehen Sie den Netzstecker aus der Steckdose, ...
... wenn eine Störung auftritt,
... wenn Sie die Maschine längere Zeit nicht benutzen,
... bevor Sie die Maschine reinigen.
Ziehen Sie dabei am Netzstecker, nicht am Netzkabel.
- Um die Maschine vollständig von der Stromversorgung zu trennen, ziehen Sie den Netzstecker aus der Steckdose.

Warnung vor Brand

- Stellen Sie die Maschine zum Betrieb frei auf, keinesfalls direkt an einer Wand oder in einer Ecke, in einem Schrank, an einer Gardine o.Ä.

Warnung vor Verbrühungen/Verbrennungen

- Heißer Dampf und heißes Wasser führen zu Verbrühungen. Bewegen Sie die Maschine niemals und ziehen Sie keinesfalls den Filterhalter aus der Maschine, während der Brühvorgang noch läuft. Heißes Wasser aus dem Filter könnte ausschwappen und Sie verbrühen. Auch durch den aufsteigenden heißen Dampf sind Verbrühungen möglich.
- Lassen Sie die Maschine ausreichend abkühlen, ehe Sie den Filterhalter herausnehmen, entleeren und reinigen.

- Fassen Sie während sowie unmittelbar nach dem Gebrauch nicht an die Kaffeeaustrittsöffnung. Vermeiden Sie den Kontakt mit herauslaufendem Kaffee bzw. heißem Wasser.
- Verwenden Sie nur die Original-Kannen, da sich sonst der Tropfstopp nicht öffnet und der Filterhalter überläuft.
- Verwenden Sie nur Kaffeepulver, das für Filterkaffeemaschinen geeignet ist. Zu fein gemahlener Kaffee kann den Filter verstopfen und zum Überlaufen bringen. In dem Fall schalten Sie das Gerät aus, ziehen den Netzstecker und reinigen die Maschine wie unter „Reinigen“ beschrieben.

Vorsicht vor Gesundheitsschäden

- Der Artikel enthält Neodym-Magnete (Unterseite Filterhalter, Kannenverschlüsse oben und Unterseite Kannen). Magnete können ggf. die Funktion von Herzschrittmachern beeinträchtigen und sich auf den korrekten Sitz von Endoprothesen im Körper auswirken. Tragen Sie die Kannen und den Filterhalter deshalb nicht direkt am Körper, sondern halten Sie sie auf Abstand. Halten Sie vor der Verwendung des Artikels Rücksprache mit Ihrem Arzt.
- Reinigen Sie den Wassertank, den Filterhalter und die Kannen wöchentlich.
- Wenn Sie das Gerät länger nicht benutzen, leeren Sie den Wassertank.

- Wechseln Sie das Wasser im Wassertank täglich, um Keimbildung vorzubeugen. Entsorgen Sie den gebrauchten Filter inkl. Kaffeesatz sofort nach dem Aufbrühen.
- Verwenden Sie ausschließlich die in dieser Anleitung angegebenen Reinigungs- bzw. Entkalkungsmittel und die entsprechenden Reinigungsutensilien, um das Gerät zu reinigen (siehe auch Kapitel „Reinigen“/„Entkalken“). Die Verwendung anderer Reinigungsmittel birgt Gesundheitsrisiken.

Vorsicht vor Verletzungen oder Sachschäden

- Die Maschine kann nicht erkennen, ob sich bereits Flüssigkeit in der Kanne befindet. Leeren Sie daher Restkaffee vor jedem Brühvorgang aus der Kanne, da diese sonst überläuft.
 - Wenn während der Zubereitung zu wenig Wasser im Wassertank ist, unterbricht die Maschine den Brühvorgang. Der Brühvorgang wird automatisch fortgesetzt, wenn der Wassertank innerhalb von 30 Minuten aufgefüllt und wieder in die Maschine eingesetzt wird. Danach wird der Brühvorgang abgebrochen.
- Leeren Sie vor dem nächsten Starten eines Brühvorgangs unbegint den Restkaffee aus der Kanne, da diese sonst überläuft.**
- Verwenden Sie die Maschine nur vollständig aufgebaut.
 - Füllen Sie nur frisches, kaltes Leitungs- bzw. Trinkwasser in den Wassertank. Verwenden Sie kein kohlenstoffhaltiges Mineralwasser oder andere Flüssigkeiten.
 - Entkalken Sie die Maschine, sobald dies angezeigt wird.
 - Um die Maschine zu bewegen, fassen Sie sie immer am äußeren Gehäuse an.
 - Stellen Sie die Maschine auf eine stabile, waagerechte, ebene Fläche, die gut ausgeleuchtet und gegen Feuchtigkeit und Wärme unempfindlich ist.
 - Stellen Sie die Maschine und die Kannen nicht auf eine Herdplatte, direkt neben einen heißen Ofen, Heizkörper o.Ä., damit die Kunststoffteile nicht schmelzen.
 - Verlegen Sie das Netzkabel so, dass es nicht zur Stolperfalle werden kann. Lassen Sie es nicht über eine Kante hängen, damit die Maschine nicht versehentlich daran heruntergezogen werden kann.
 - Halten Sie Karten mit Magnetstreifen wie Kreditkarten, EC-Karten etc. vom Filterhalter, den Kannenböden und -verschlüssen bzw. den darin integrierten Magneten fern. Die Karten können beschädigt werden. Halten Sie auch magnetische Speichermedien und alle Geräte, die durch Magnetismus beeinflusst oder in ihrer Funktion beeinträchtigt werden können, fern davon.

- Verwenden Sie zum Reinigen keine scheuernden oder ätzenden Mittel bzw. harte Bürsten etc.
- Verwenden Sie nur das Original-Zubehör.
- Die Maschine ist mit rutschfesten Füßen ausgestattet. Arbeitsflächen sind mit einer Vielfalt von Lacken und Kunststoffen beschichtet und werden mit verschiedensten Pflegemitteln behandelt. Daher kann nicht völlig ausgeschlossen werden, dass manche dieser Stoffe Bestandteile enthalten, die die Gerätefüße angreifen und aufweichen. Legen Sie ggf. eine rutschfeste Unterlage unter die Maschine.
- Schützen Sie das Gerät vor Stößen, Stürzen, Staub, Feuchtigkeit, direkter Sonneneinstrahlung und extremen Temperaturen.
- Die Maschine darf keiner Temperatur unter 4 °C ausgesetzt werden. Das Restwasser im Heizsystem könnte gefrieren und Schäden verursachen.
- Schalldruckpegel <70dB(A).

Einsatzort

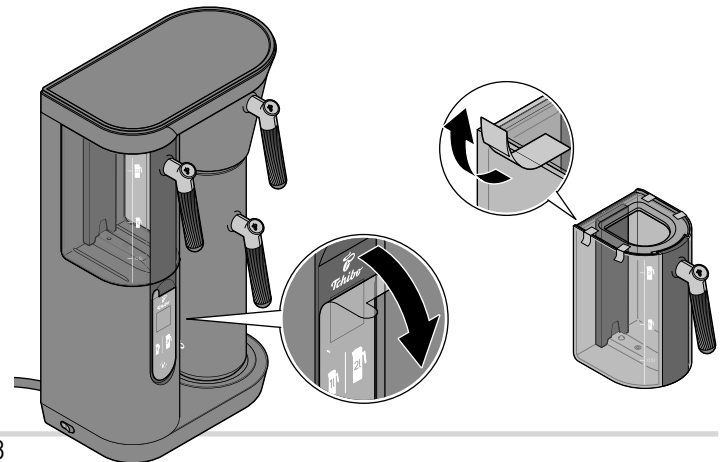
Stellen Sie die Maschine in einem trockenen Innenraum auf. Stellen Sie die Maschine mit einer maximalen Neigung von 5°. Vermeiden Sie hohe Luftfeuchtigkeit oder Staubkonzentration. Die Maschine ist für den Gebrauch bei einer Umgebungstemperatur von +10 bis +40 °C ausgelegt.

Schutzfolien und Verpackungsmaterial entfernen

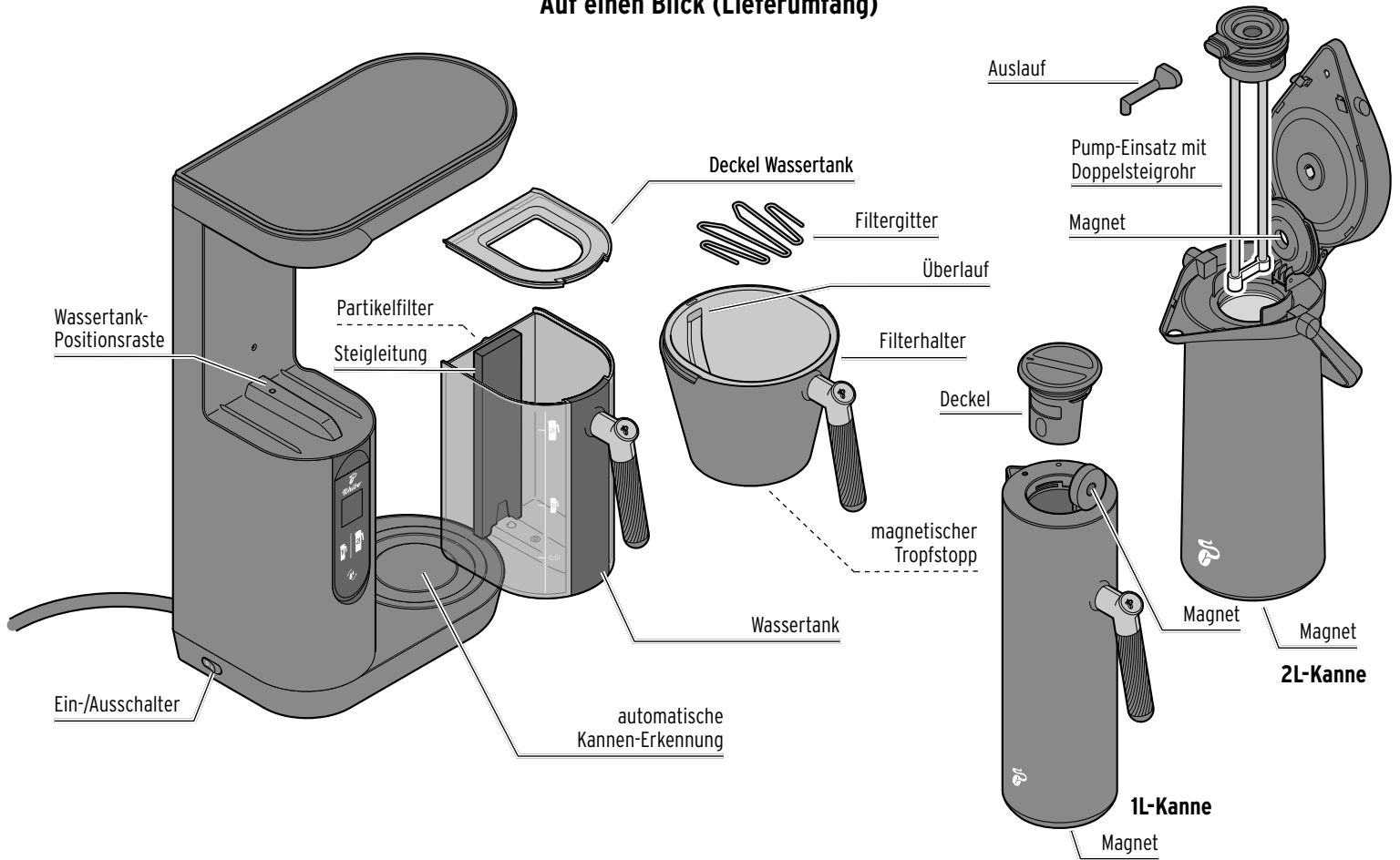
1. Nehmen Sie die Maschine aus der Verpackung.
2. Entfernen Sie sämtliches Verpackungsmaterial.
3. Kontrollieren Sie den Lieferumfang auf Vollständigkeit und Unversehrtheit (siehe nächstes Kapitel).
4. Ziehen Sie die Schutzfolie vom Display ab und entfernen Sie die Klebestreifen vom Deckel des Wassertanks.

Vor Gebrauch reinigen

5. Reinigen Sie den Wassertank, den Filterhalter und die Kannen mit warmem Wasser und einem handelsüblichen milden Spülmittel. Die Teile der Kaffeemaschine und die Kannen sind **nicht** spülmaschinengeeignet.
6. Trocknen Sie alle Teile gut ab, bevor Sie sie wieder in die Maschine einsetzen.



Auf einen Blick (Lieferumfang)



Tasten im Display



Brühvorgang starten / unterbrechen für 1L-Kanne



erste Inbetriebnahme starten / Entkalkung starten



Brühvorgang starten / unterbrechen für 2L-Kanne

Anzeigen und Animationen im Display



Maschine eingeschaltet / im Standby



Wassertank füllen



1L-Kanne eingesetzt



Kanne in die Maschine stellen



2L-Kanne eingesetzt



Kanne entnehmen und leeren



Erstinbetriebnahme erforderlich / Entkalkung erforderlich



Kaffee ist fertig



Brühvorgang pausiert für ca. 30 Minuten



Filterhalter ist heiß

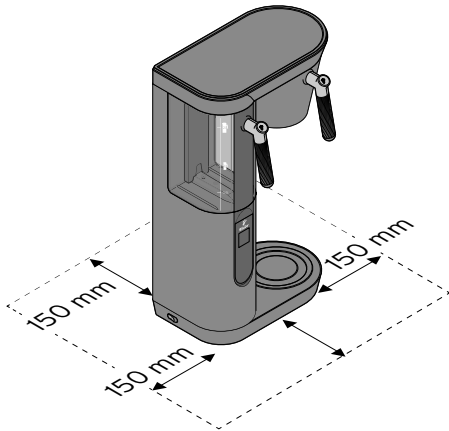


Fortschrittsanzeige

Inbetriebnahme - vor dem ersten Gebrauch

▷ Stellen Sie die Maschine ...

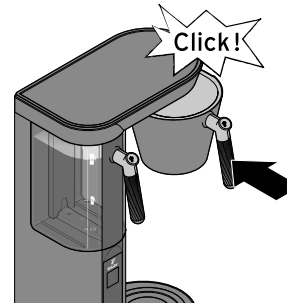
- ... auf eine ebene, gegen Feuchtigkeit unempfindliche Oberfläche bzw. Arbeitsplatte.
- ... in die Nähe einer Steckdose. Die Länge des Netzkabels beträgt ca. 150 cm.
- ... mit mindestens 1 m Abstand zu heißen, brennbaren Flächen (Herdplatte, Ofen, Heizkörper o.Ä.) auf.
- ... mit mind. 150 mm Abstand zu Wänden auf. Auch über der Kaffeemaschine sollte ein Abstand zu beispielsweise Hängeschränken o.Ä. von ca. 50 mm eingehalten werden.



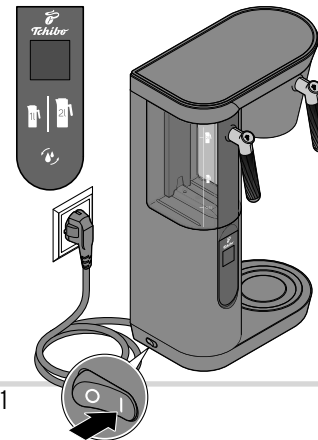
Maschine zusammenbauen und vorbereiten

HINWEIS - Sachschaden durch Überhitzung

Der Durchlauferhitzer der Maschine ist bei Anlieferung noch nicht mit Wasser gefüllt. Damit die Maschine nicht überhitzt, muss der Durchlauferhitzer zunächst bei niedriger Temperatur mit ca. 300 ml Wasser gefüllt werden. Folgen Sie dafür bei der Erstinbetriebnahme den Anweisungen auf dem Display.

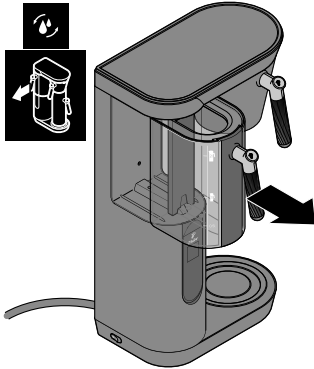


1. Nach dem Auspacken und Reinigen der Maschine (siehe „Schutzfolien und Verpackungsmaterial entfernen“): Schieben Sie den **leeren** Filterhalter (ohne Filterpapier/Kaffeepulver) bis zum Anschlag in die Maschine - er muss hör- und spürbar einrasten. Der obere Rand des Filterhalters muss exakt mit der Maschine abschließen, dann ist er korrekt eingesetzt.

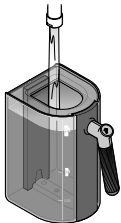


2. Stecken Sie den Netzstecker in eine geeignete Steckdose und schalten Sie die Maschine mit dem Ein-/Aus-Schalter ein.

Die Maschine gibt einen Bestätigungston aus und das Tchibo-Logo und die Tasten im Display leuchten kurz auf.

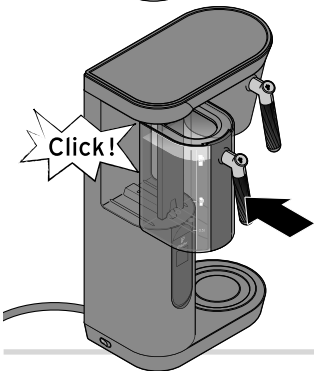


3. Die Entkalkungstaste blinkt und die Animation im Display fordert Sie auf, den Wassertank zu füllen. Ziehen Sie ggf. den Wassertank nach vorne aus der Maschine heraus.



4. Füllen Sie den Wassertank mindestens bis zur 0,5L-Marke mit frischem, kaltem Leitungs-/Trinkwasser. Den Deckel müssen Sie dafür nicht abnehmen.

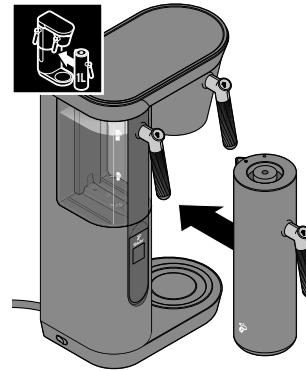
i Um den Transport des gefüllten Wassertanks möglichst einfach zu gestalten, haben wir den Tank mit diesem offenen Deckel ausgestattet, der ein Tropfen/Überschwappen des Wassers bei normalem Gehen verhindert.



5. Schieben Sie den gefüllten Wassertank bis zum Anschlag in die Maschine ein - er muss hör- und spürbar einrasten.



6. Drücken Sie die Entkalkungstaste.



7. Im Display werden Sie aufgefordert, eine Kanne einzusetzen. Stellen Sie eine der beiden Kannen in die Maschine - welche spielt keine Rolle.

Die Pumpe startet automatisch und füllt den Durchlauferhitzer mit ca. 300 ml Wasser. Überschüssiges Wasser läuft in die untergestellte Kanne.



Währenddessen läuft eine Fortschrittsanzeige im Display.

Nach wenigen Sekunden ist der Pumpvorgang beendet und Sie werden im Display aufgefordert, die Kanne zu leeren.

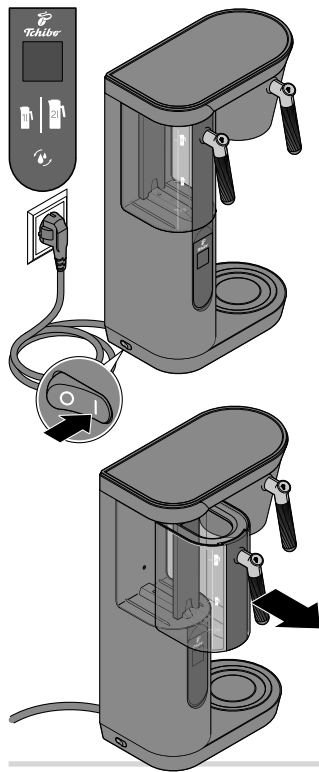


8. Nehmen Sie die Kanne aus der Maschine und schütten Sie das Wasser aus.

Die Maschine ist nun bereit für den ersten Brühvorgang!

Kaffee zubereiten

Diese Kaffeemaschine ist nur zur Verwendung mit den dazugehörigen 1L- und 2L-Kaffeekannen ausgelegt. Die Maschine ist mit Sensoren ausgestattet, mit denen sie erkennt, ob und welche Kanne in die Maschine eingesetzt ist. Sie dosiert dann automatisch die entsprechende Menge Wasser.



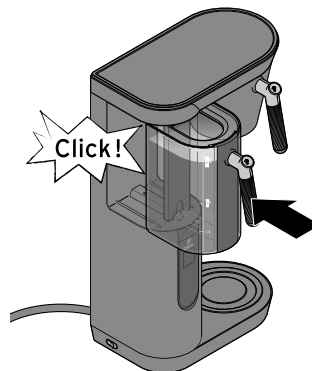
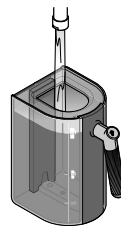
1. Stecken Sie den Netzstecker in eine geeignete Steckdose und schalten Sie die Maschine mit dem Ein-/Aus-schalter ein.

Die Maschine gibt einen Bestätigungstön aus und das Logo und die Tasten im Display leuchten kurz auf.

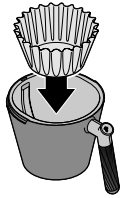


Danach leuchtet nur noch das Logo als Zeichen, dass sich die Maschine im Standby befindet.

2. Entscheiden Sie, ob Sie **1L** oder **2L** Kaffee brühen möchten.
3. Ziehen Sie den Wassertank nach vorne aus der Maschine heraus.



4. Füllen Sie den Wassertank mit ausreichend frischem, kaltem Leitungs-/Trinkwasser. Die Maschine übernimmt dann die exakte Dosierung der benötigten Wassermenge passend zur verwendeten Kanne.
5. Schieben Sie den Wassertank bis zum Anschlag in die Maschine ein - er muss hör- und spürbar einrasten.
6. Ziehen Sie den Filterhalter aus der Maschine, ...

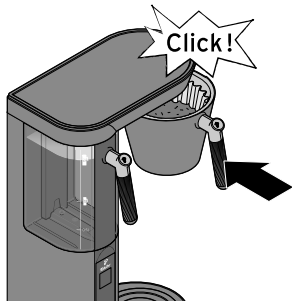


... legen Sie einen Papierfilter ein und ...

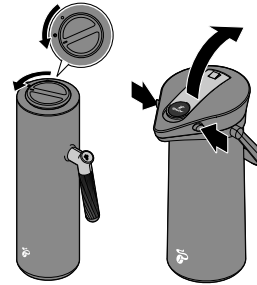


... füllen Sie diesen - je nach gewünschter Kaffeemenge - mit dem Kaffeepulver aus einem der Portionsbeutel.
(60-80 g => 2 L / 35-45 g => 1 L)

i Wir empfehlen unseren vorportionierten Kaffee, der optimal auf die Kaffeemaschine abgestimmt ist (siehe „Verbrauchsmaterialien“). Verwenden Sie aber auf jeden Fall ausschließlich Kaffeepulver, welches zur Verwendung in einer Filterkaffeemaschine gemahlen wurde. Zu fein gemahlener Kaffee kann die Maschine verstopfen, zu grob gemahlener Kaffee transportiert das Aroma nicht ausreichend. Der Kaffee wird wässrig.

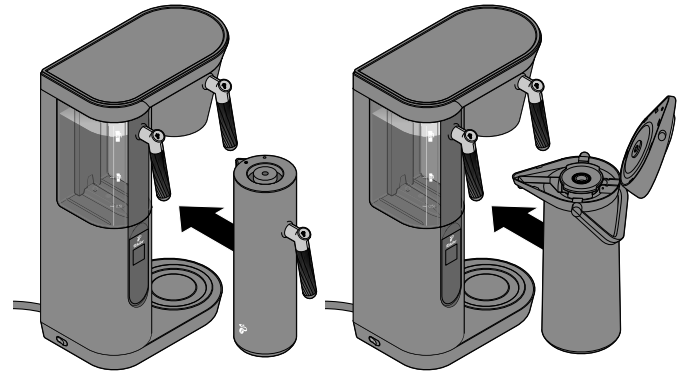


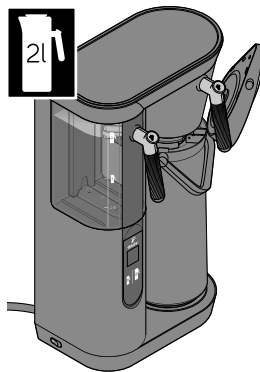
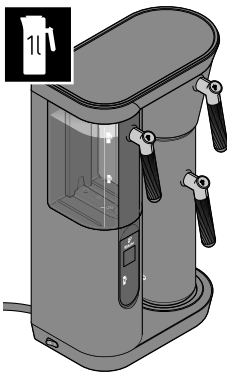
7. Schieben Sie den Filterhalter bis zum Anschlag in die Maschine - er muss hör- und spürbar einrasten. Der obere Rand des Filterhalters muss exakt mit der Maschine abschließen, dann ist er korrekt eingesetzt.








8. Je nach gewünschter Kaffeemenge öffnen Sie ...
... die **1L-Kaffeekanne** (Deckel bis zum Anschlag gegen den Uhrzeigersinn drehen) und nehmen Sie den Deckel ab bzw. ...
... die **2L-Kaffeekanne** (die beiden seitlichen Tasten drücken und den Deckel nach oben klappen).

9. Schieben Sie die Kaffeekanne unter den Filterhalter.





Die automatische Kannen-Erkennung meldet der Maschine, ob die 1L- oder die 2L-Kanne eingesetzt ist:

- Bei Einsatz der 1L-Kanne leuchtet .
 - Bei Einsatz der 2L-Kanne leuchtet  und . Sie können dann die gewünschte Menge Kaffee auswählen.
10. Starten Sie den Brühvorgang, indem Sie die Kannen-Taste  bzw.  drücken.



Wenn Sie eine der Kannen-Tasten drücken, aber noch keine Kanne untergestellt haben, erscheint im Display eine Aufforderung dazu.

11. Im Display erscheint ein Countdown von 5:30 Minuten (1L-Kanne) bzw. 8:30 Minuten (2L-Kanne). In dieser Zeit heizt die Maschine das Wasser auf und brüht den Kaffee.

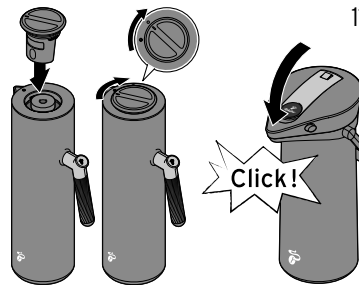


Wenn Sie noch kein oder zu wenig Wasser eingefüllt haben, erkennt die Maschine dies nach einem kurzen Moment und fordert Sie auf, den Tank zu füllen.



Sobald der Kaffee fertig ist, ertönt ein Signalton und eine dampfende Kaffeetasse erscheint für ca. 30 Minuten im Display bzw. bis Sie die Kanne entnehmen. Danach schaltet die Maschine in Standby.

Der Kaffee ist fertig!




11. Nehmen Sie die Kanne heraus und ...
 ... setzen Sie bei der **1L-Kanne** den Deckel auf und schließen ihn (im Uhrzeigersinn drehen, bis die Markierung am Deckel auf ● am Kannenrand zeigt).
 ... schließen Sie bei der **2L-Kanne** den Deckel (nach unten klappen und zudrücken, bis er hör- und spürbar einrastet).






Wenn Sie die Kanne innerhalb von ca. 8 Minuten nach Brühen entnehmen, erscheint ein Warnhinweis im Display. Dieser warnt, dass der Filterhalter und sein Inhalt noch sehr heiß sind und Verbrennungs- und Verbrühungsgefahr droht, wenn Sie den Filterhalter nun ebenfalls aus der Maschine nehmen wollen. Danach schaltet die Maschine in Standby (nur das Tchibo-Logo leuchtet noch).

Während des Brühvorgangs:

 Der Kannendetektor erkennt, wenn Sie die Kanne während des Brühvorgangs entnehmen und schaltet die Pumpe der Maschine ab. Der Filterhalter ist mit einem Tropfstopp ausgerüstet, der verhindert, dass der Kaffee weiterfließt, wenn Sie die Kanne entnehmen. Ein bis zwei anhängige Tropfen bzw. Kondenswasser können jedoch noch herunterfallen. Wischen Sie diese mit einem Haushaltspapier weg.


Um den Brühvorgang fortzusetzen, stellen Sie die Kanne innerhalb von 30 Minuten wieder in die Maschine. Nach dieser Zeit schaltet die Maschine in Standby. Wenn Sie jetzt weiter Kaffee brühen wollen, müssen Sie zunächst die Kanne vollständig leeren und den Brühvorgang komplett neu starten.

 Mit der Pausenfunktion können Sie den Brühvorgang zwischen- durch für max. 30 Minuten unterbrechen:

Drücken Sie die angezeigte Kannen-Taste  bzw. .

Die Maschine pausiert, im Display erscheint das Pausen-Symbol.

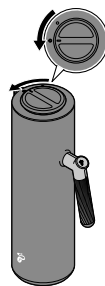
Zum Fortsetzen des Brühvorgangs drücken Sie erneut die Kannen-Taste.


 Wenn der Tank leer läuft, erkennt die Maschine das ebenfalls, und gibt eine entsprechende Aufforderung aus, den Tank aufzufüllen. Füllen Sie den Tank dann innerhalb von 30 Minuten nach - dann wird der Brühvorgang fortgesetzt.

Achtung! Die Maschine kann dann nicht erkennen, ob bereits Kaffee in der Kanne ist. Leeren Sie daher die Kanne vor jedem neuen Brühvorgang komplett aus, da sie sonst überlaufen würde.

Kaffee einschenken

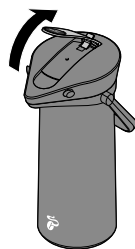
1L-Kanne



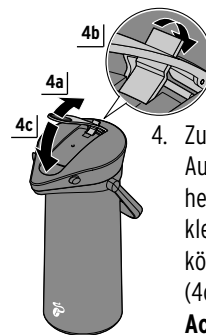
▷ Drehen Sie den Deckel wie abgebildet, bis die Markierung am Deckel auf  am Kannenrand zeigt.

Der Deckel sitzt fest auf der Kanne, Sie können den Kaffee einschenken, ohne den Deckel mit einer Hand sichern zu müssen.

2L-Kanne



1. Klappen Sie den Pumphebel hoch, bis er einrastet.
2. Halten Sie eine Tasse unter den Auslauf.
3. Drücken Sie den Hebel langsam und gleichmäßig mehrmals nach unten, bis die Tasse gefüllt ist.



4. Zum Absenken des Pumpenhebels in seine Ausgangsstellung klappen Sie den Pumphebel ein wenig hoch (4a), bis Sie den kleinen Stützhebel nach unten klappen können (4b). Senken Sie den Pumphebel ab (4c).

Achtung! Transportieren Sie die gefüllte Kanne nur mit abgesenktem Pumpenhebel.

Nach der Kaffeezubereitung



WARNUNG - Verbrennungsgefahr durch heiße Oberflächen / aufsteigenden Dampf

- Der Filterhalter, der Kaffeefilter und der Kaffeesatz sind einige Zeit nach dem Brühvorgang noch sehr heiß. Fassen Sie den Filterhalter ausschließlich am Griff an.
Beachten Sie, dass heiße Flüssigkeit aus dem Filterhalter schwappen könnte - ziehen Sie ihn vorsichtig aus der Maschine.
- Schütteln Sie den Filter mit dem Kaffeesatz heraus.

- ▷ Leeren Sie den Kaffeefilter spätestens zum Tagesende aus, damit der Kaffeesatz nicht schimmelt.
- ▷ Gießen Sie Restkaffee weg, bevor Sie frischen Kaffee zubereiten.
- ▷ Füllen Sie täglich frisches Wasser in den Wassertank, damit sich keine Keime bilden.

Reinigen



GEFAHR - Lebensgefahr durch Stromschlag

- Ziehen Sie den Netzstecker aus der Steckdose, bevor Sie das Gerät reinigen.
- Tauchen Sie Maschine, Netzstecker und Netzkabel niemals in Wasser oder andere Flüssigkeiten.
- Reinigen Sie die Maschine nicht mit einem Wasserstrahl, sondern nur wie nachfolgend beschrieben.

HINWEIS - Sachschaden

- Verwenden Sie zum Reinigen keine scharfen Chemikalien, aggressive oder scheuernde Reinigungsmittel.
- Die Teile der Kaffeemaschine einschließlich der Kannen sind nicht spülmaschinengeeignet.

Reinigungsintervalle

	Täglich	Wöchentlich	Bei Bedarf
Gehäuse			abwischen
Wassertank	leeren/ausspülen	reinigen	
Filterhalter	leeren/ausspülen	reinigen	
Kannen	leeren/ausspülen	reinigen	
Entkalken			bei Anzeige

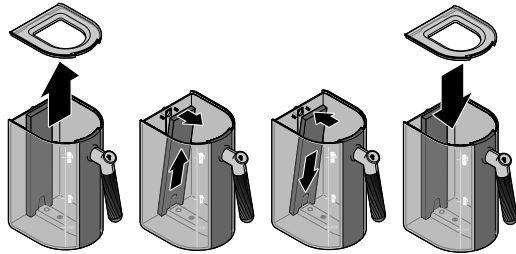
Gehäuse reinigen

- ▷ Wischen Sie das Gehäuse mit einem weichen, feuchten Tuch ab.

Wassertank reinigen

- ▷ Spülen Sie den Wassertank täglich unter fließendem Wasser aus. So vermeiden Sie, dass Ablagerungen von Kalk oder sonstigen Partikeln den Partikelfilter verstopfen.
- ▷ Reinigen Sie den Wassertank einmal pro Woche gründlich per Hand mit warmem Wasser unter Zusatz eines Geschirrspülmittels. Spülen Sie ihn danach unter fließendem Wasser gründlich aus und trocknen Sie ihn ab. Der Wassertank ist nicht spülmaschinengeeignet.

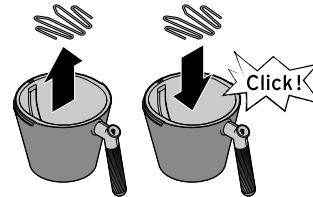
Die Steigleitung im Wassertank kann zum Reinigen entnommen werden:



1. Nehmen Sie den Deckel ab.
2. Ziehen Sie den oberen Teil der Steigleitung von den beiden Befestigungsstiften ab. Ziehen Sie dann die Steigleitung nach oben heraus.
3. Spülen Sie die Steigleitung unter fließendem Wasser.
4. Schieben Sie die Steigleitung wieder bis zum Anschlag in den Wassertank und drücken sie oben fest auf die beiden Befestigungsstifte.
5. Setzen Sie den Deckel wieder auf.

Filterhalter reinigen

- ▷ Entnehmen Sie den gebrauchten Filter mit Kaffeesatz nach dem Brühen, warten Sie aber möglichst, bis der Filterhalter abgekühlt ist. Schütteln Sie den Filter aus dem Filterhalter - vorzugsweise in den Biomüll.
- ▷ Spülen Sie den Filterhalter täglich unter fließendem Wasser, um Kaffeereste zu entfernen.



- ▷ Reinigen Sie den Filterhalter einmal pro Woche gründlich per Hand mit warmem Wasser unter Zusatz eines Geschirrspülmittels. Spülen Sie ihn danach unter fließendem Wasser gründlich aus und trocknen Sie ihn ab. Der Filterhalter ist nicht spülmaschinengeeignet.


Zum gründlichen Reinigen nehmen Sie das Filtergitter heraus. Setzen Sie es erst nach dem Trocknen wieder ein. Achten Sie darauf, dass es beim Einsetzen merkbar einrastet, damit es Ihnen beim Herausschütteln des Filters nicht mit herausfällt.




Das Filtergitter sorgt für ausreichend Abstand zwischen Filterpapier und Filterhalter, damit der Kaffee problemlos ablaufen kann und der Filterhalter nicht überläuft.

Kannen reinigen

- ▷ Spülen Sie die Kannen täglich unter fließendem Wasser mit einem milden Spülmittel.
- ▷ Reinigen Sie die Kannen einmal pro Woche gründlich per Hand mit dem empfohlenen Reinigungsmittel für Kaffeekannen. Folgen Sie dabei den Anweisungen des Reinigungsmittel-Herstellers.

 Informationen zum empfohlenen Reinigungsmittel finden Sie unter „Verbrauchsmaterialien“.

 **WARNUNG** - Gefahr von Brand, Verletzungen, Gesundheits- und Umweltschäden

Beachten Sie die Warnhinweise des Reinigungsmittel-Herstellers für den Umgang mit dem Reinigungsmittel:



Brandfördernd!

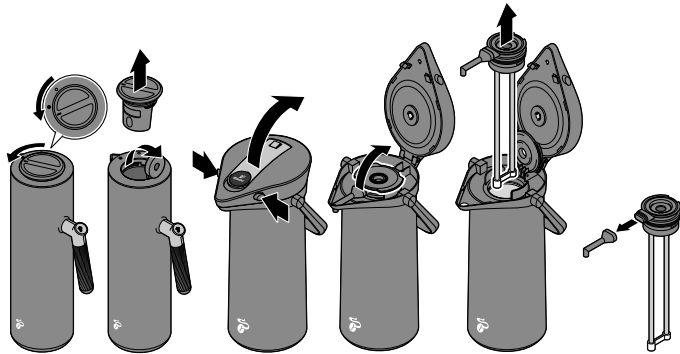


Ätzend!



Gesundheitsschädlich!

- Bei Anwendung Augen-/Gesichtsschutz tragen.
- BEI KONTAKT MIT DEN AUGEN: Einige Minuten lang behutsam mit Wasser spülen. Eventuell vorhandene Kontaktlinsen nach Möglichkeit entfernen. Weiter spülen. Im Zweifel einen Arzt aufsuchen.



1. Öffnen Sie die Kanne, klappen Sie den Magnetring bis zum Einrasten hoch.

2L-Kanne: Entnehmen Sie den Pump-Einsatz und reinigen Sie ihn separat.

2. Füllen Sie die Kanne mit heißem Wasser.

3. Geben Sie einen Reinigungs-Portionsbeutel hinzu.

4. Lassen Sie die Lösung einige Minuten einwirken, jedoch max. 30 Minuten.

5. Bürsten Sie die Kannen dann mit einer weichen Reinigungsbürste aus.

6. Gießen Sie die Lösung aus und spülen Sie mehrfach gründlich mit Leitungswasser nach!

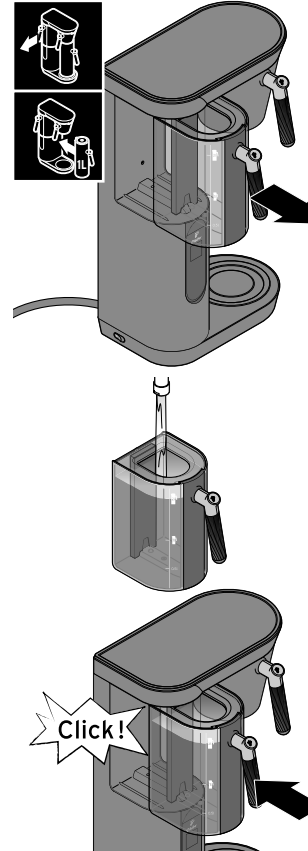
Entkalken


HINWEIS - Geräteschaden durch fehlende Entkalkung

Wenn im Display das Symbol „Entkalken“ **blinkt**, muss die Maschine entkalkt werden. Spätestens wenn die das Symbol „Entkalken“ **permanent leuchtet**, ist eine Entkalkung **dringend** empfohlen, um irreparable Schäden an der Maschine zu vermeiden.

- Eine Entkalkung wird nach jeweils 1000 Litern Brühmenge erforderlich.
 - Rechtzeitiges Entkalken erhöht die Lebensdauer der Maschine und spart Energie. Entkalken Sie die Maschine in den nächsten Tagen. Warten Sie nicht länger, da sich sonst so viel Kalk bilden kann, dass ein Entkalker nicht mehr wirkt. Ein solcher selbst-verursachter Schaden fällt nicht unter die Gewährleistung.
 - Verwenden Sie keine Entkalker auf Basis von Ameisensäure.
 - Verwenden Sie den empfohlenen Entkalker oder einen handelsüblichen flüssigen Entkalker für Kaffee- und Espressomaschinen. Andere Mittel können Materialien im Gerät beschädigen und/oder wirkungslos sein.
 - Informationen zum Entkalkungsmittel finden Sie unter „Verbrauchsmaterialien“.
 - **Der Entkalkungsvorgang kann nicht unterbrochen werden.** Falls der Entkalkungsvorgang doch unterbrochen wurde (z.B. durch einen Stromausfall), muss er beim nächsten Einschalten zu Ende geführt werden. Der Gebrauch der Maschine ist solange blockiert und nicht möglich.
- ▷ Schieben Sie vor dem Entkalken den leeren Filterhalter (ohne Filterpapier/Kaffeepulver) bis zum Anschlag in die Maschine.

1. Um den Entkalkungsvorgang zu starten, drücken Sie die Entkalkungstaste für ca. 5 Sekunden und folgen Sie den Anweisungen im Display.



2. Die Animation im Display fordert Sie auf, den Wassertank mit Wasser und Entkalkungsmittel zu füllen, sowie eine Kanne unterzustellen. Ziehen Sie den Wassertank nach vorne aus der Maschine heraus.
 3. Füllen Sie den Wassertank mindestens bis zur 0,5L-Marke mit frischem, kaltem Leitungs-/Trinkwasser.
 4. Geben Sie das Entkalkungsmittel hinzu.
 5. Schieben Sie den Wassertank bis zum Anschlag in die Maschine ein - er muss hör- und spürbar einrasten.
 6. Stellen Sie eine Kanne in die Maschine.
-  Die Entkalkungstaste blinkt.

7. Drücken Sie die Entkalkungstaste.

Der Entkalkungsvorgang startet und dauert ca. 8 Minuten.

Die Maschine pumpt die Entkalkerlösung durch die Leitungen und gibt sie dann in die Kanne ab.



Eine Fortschrittsanzeige im Display zeigt den Ablauf des Vorgangs an.



Wenn die Entkalkung beendet ist, leuchtet wieder die Entkalkungstaste und Sie werden aufgefordert, die Kanne zu entleeren.

8. Nehmen Sie die Kanne aus der Maschine und schütten Sie die Entkalkerlösung aus.



Sie werden aufgefordert, die Kanne wieder in die Maschine zu stellen.

9. Stellen Sie die Kanne in die Maschine.



Die Entkalkungstaste blinkt und Sie werden aufgefordert, den Wassertank zu füllen.


10. Füllen Sie den Wassertank bis zur 2L-Marke mit frischem, kaltem Leitungs-/Trinkwasser.

11. Drücken Sie die Entkalkungstaste.

Der erste Spüldurchgang startet und dauert ca. 2 Minuten.



Eine Fortschrittsanzeige im Display zeigt den Ablauf der Zeit an.

-  Wenn Sie die 1L-Kanne verwenden, werden Sie zwischendurch aufgefordert, den Wassertank erneut zu befüllen. Gehen Sie dann vor wie zuvor beschrieben.



Nach Ende des ersten Spüldurchgangs werden Sie aufgefordert, die Kanne zu entleeren und wieder in die Maschine zu stellen.

12. Entleeren Sie die Kanne und stellen Sie sie zurück in die Maschine.

13. Gehen Sie vor wie zuvor beschrieben, um den 2., den 3. und den 4. Spüldurchgang zu starten.

Jeder Spüldurchgang dauert erneut jeweils ca. 2 Minuten.



Am Ende des 4. Spülvorgangs werden Sie aufgefordert, die Kanne zu entleeren.

14. Nehmen Sie die Kanne aus der Maschine und schütten Sie das Wasser aus.



Für ca. 10 Sekunden wird das Symbol „Maschine ist entkalkt“ angezeigt. Danach geht die Maschine in Standby.

Die Maschine ist nun wieder einsatzbereit.

Zählerstände ablesen

Im *Client Info Mode* können Sie folgende Informationen ablesen:

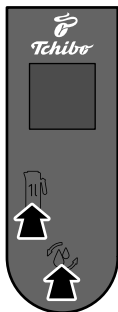
Total: 2400 L
 1L: 1400x
 2L: 500x
 Descale: 2
 Since last Descale:
 400 L

- Gesamtbrühmenge in Liter
- Anzahl der Brühvorgänge 1L-Kanne
- Anzahl der Brühvorgänge 2L-Kanne
- Anzahl der durchgeführten Entkalkungszyklen
- Brühmenge in Liter seit der letzten Entkalkung





Die Funktion kann nicht aufgerufen werden, solange eine Kanne eingesetzt ist.

1. Nehmen Sie die Kanne aus der Maschine.
2. Stecken Sie den Netzstecker in eine geeignete Steckdose und schalten Sie die Maschine mit dem Ein-/Ausshalter ein.



Die Maschine gibt einen Bestätigungston aus und das Tchibo-Logo und die Tasten im Display leuchten kurz auf. Danach leuchtet nur noch das Logo, die Maschine ist im Standby und bereit für den *Client Info Mode*.

3. Halten Sie gleichzeitig die Kannen-Taste  und die Entkalkungstaste  für ca. 10 Sekunden gedrückt.










Im Display erscheint die Anzeige mit den aktuellen Informationen. Nach ca. 10 Sekunden erlischt die Anzeige automatisch.

Fehlermeldungen



GEFAHR - Lebensgefahr durch Stromschlag

Führen Sie keine eigenständigen Reparaturen durch, da dadurch erhebliche Gefahren entstehen können. Wenden Sie sich an unseren Kundenservice und geben Sie ggf. die Nummer der Fehlermeldung durch.

	#1010: Der Temperatursensor hat ausgelöst - die Maschine abkühlen lassen
	#1020: Der Temperatursensor hat irreparabel ausgelöst - Service kontaktieren
	#1030: Das System heizt nicht - Service kontaktieren
	Wassertank füllen
	Kanne in die Maschine stellen
	Kanne entnehmen und leeren
	Filterhalter ist heiß
	Inbetriebnahme oder Entkalkung erforderlich
	Brühvorgang pausiert

Technische Daten

Modell:	504 333 (silber) / 504 334 (schwarz)
Netzspannung:	220-240 V ~ 50-60 Hz
Schutzklasse:	I
Leistung:	2000 W
Stromverbrauch im Standby	1 W
ausgeschalteten Zustand:	0 W
Pumpe:	drucklos
A-bewertete Schalldruckpegel:	<70dB(A)
Kannen	
Modell:	504 332 (silber) / 504 331 (schwarz)
Fassungsvermögen:	1,1 Liter
Brühmenge:	1 Liter
Modell:	504 329 (silber) / 504 330 (schwarz)
Fassungsvermögen:	2,2 Liter
Brühmenge:	2 Liter
Umgebungstemperatur:	+10 bis +40 °C
Hergestellt für:	Tchibo GmbH, Überseering 18, 22297 Hamburg, Germany www.tchibo.de

Im Zuge von Produktverbesserungen behalten wir uns technische und optische Veränderungen am Artikel vor.

Verbrauchsmaterialien

Kaffeeporionsbeutel für	1 Liter-Brühung
	2 Liter-Brühung
Papierfilter	Korbfilter, klein Ø 250 mm
250 Stück	Art-Nr. 81474
8x90 Stück	Art-Nr. 81766
Portionsbeutel Reiniger für Kaffeekannen	
60 Btl. à 10 g	Art-Nr. 458433
Portionsbeutel Entkalker für Kaffeemaschinen	
60 Btl. à 15 g	Art-Nr. 81540

zu beziehen bei:

Tchibo Coffee Service

Webpage

www.tchibo-coffeeservice.de

tel. Hotline

0800 130 22 68



www.tchibo-coffeeservice.de/kundendienst-und-support/

Konformitätserklärung

Hiermit erklärt die Tchibo GmbH, dass dieses Produkt zum Zeitpunkt des Inverkehrbringens den grundlegenden Anforderungen und den übrigen einschlägigen Bestimmungen folgender Richtlinien entspricht:

- 2014/35/EU - Niederspannungsrichtlinie
- 2014/30/EU - EMV-Richtlinie
- 2009/125/EG - Ökodesign Richtlinie
- 2012/19/EU - WEEE Richtlinie
- 2011/65/EU - Beschränkung der Verwendung bestimmter gefährlicher Stoffe in Elektro- und Elektronikgeräten
- 1935/2004/EC - Verordnung über Materialien und Gegenstände, die dazu bestimmt sind, mit Lebensmitteln in Berührung zu kommen (LFGB)

Tchibo GmbH • Überseering 18 • 22297 Hamburg • Germany



Friedrich Kroos / Geschäftsführer

Die vollständige Konformitätserklärung finden Sie unter Eingabe der Artikelnummer (504333 / 504334) auf www.tchibo.de/anleitungen.



Entsorgen

Der Artikel und seine Verpackung wurden aus wertvollen Materialien hergestellt, die wiederverwertet werden können. Dies verringert den Abfall und schont die Umwelt.

Entsorgen Sie die **Verpackung** sortenrein. Nutzen Sie dafür die örtlichen Möglichkeiten zum Sammeln von Papier, Pappe und Leichtverpackungen.



Geräte, die mit diesem Symbol gekennzeichnet sind, dürfen nicht mit dem Hausmüll entsorgt werden!

■ Sie sind gesetzlich dazu verpflichtet, Altgeräte getrennt vom Hausmüll zu entsorgen. Elektrogeräte enthalten gefährliche Stoffe. Diese können bei unsachgemäßer Lagerung und Entsorgung der Umwelt und Gesundheit schaden. Informationen zu Sammelstellen, die Altgeräte kostenlos entgegennehmen, erhalten Sie bei Ihrer Gemeinde- oder Stadtverwaltung.

Wir sind Mitglied des Rücknahmesystems take-e-back. Weitere Informationen dazu finden Sie unter www.tchibo.de/entsorgung.

Service und Reparatur



Wenn ein Einsenden des Artikels zur Reparatur notwendig ist, rufen Sie die im folgenden genannte Webseite auf und geben bitte Ihre **Kundennummer** vom Tchibo Coffee Service an.

Danach zeigt das System ihre Adress- und Kontaktdaten an, die Sie bitte bestätigen oder korrigieren bei Bedarf. Abschließend geben Sie eine möglichst genaue Fehlerbeschreibung ein.

Entleeren Sie die Maschine und/oder die Kanne wie beschrieben, legen eine **Kopie des Kaufbelegs** bei und verpacken die Artikel gut, damit auf dem Transportweg keine Beschädigungen erfolgen*.

Die Versandadresse des Servicecenters ist im Folgenden aufgeführt. Eine zügige Bearbeitung und Rücksendung kann nur erfolgen, wenn die Daten korrekt und vollständig angegeben sind.

Nach Übergabe der Sendung an den Spediteur bewahren Sie den Einsendebeleg für Rückfragen bitte auf.

Liegt kein Gewährleistungsfall vor oder sind Transportdefekte aufgrund mangelhafter Verpackung bei Annahme der Sendung offensichtlich (z.B. kein Füllmaterial im Karton), wird das Servicecenter ihnen eine entsprechende Rückmeldung geben. Informieren Sie das Servicecenter dann ob:

- die Reparaturpauschale gemäß Servicepreis auf der Website von Ihnen akzeptiert wird,
- Sie den Kostenvoranschlag (bei evtl. Reparaturkosten über dem angezeigten Servicepreis) akzeptieren

* in Deutschland wird der Artikel vom Spediteur mit einer Transportbox abgeholt, so dass keine zusätzliche Verpackung erforderlich ist.

- der Artikel unrepariert an Sie zurückgesendet werden soll (kostenpflichtig) oder
- der Artikel entsorgt werden soll (kostenfrei für Sie).

Für Produktinformationen, Zubehörbestellungen oder Fragen zur Serviceabwicklung rufen Sie bitte unsere kostenfreie Tchibo Coffee Service **Kundenservicenummer 0800 130 22 68** an.

Bei Rückfragen geben Sie die Artikelnummer an.

Service Center

Tchibo Coffee SERVICE-TEAM GmbH
Oehleckerring 40
D-22419 Hamburg
+49 40 3346919-0
info@tchibo-coffeeservice-team.de

Artikelnummern:

Coffea Filbii	504 333 (silber)	504 334 (schwarz)
Isolierkanne 1L	504 332 (silber)	504 331 (schwarz)
Isolierkanne 2L	504 329 (silber)	504 330 (schwarz)

Artikelnummern:

Coffea Filbii	504 333 (silber)	504 334 (schwarz)
Isolierkanne 1L	504 332 (silber)	504 331 (schwarz)
Isolierkanne 2L	504 329 (silber)	504 330 (schwarz)
