



# Chronograf



**pl** Instrukcja obsługi i gwarancja

Tchibo GmbH D-22290 Hamburg · 94907HB22XVIII · 2017-10

## Spis treści

<b>3</b>	<b>Widok całego zestawu</b>	<b>20</b>	<b>Znaczenie informacji na odwrocie zegarka</b>
<b>4</b>	<b>Nastawianie czasu zegarowego i daty</b>	<b>21</b>	<b>Usuwanie odpadów</b>
<b>6</b>	<b>Funkcja stopera</b>	<b>24</b>	<b>Gwarancja</b>
<b>14</b>	<b>Funkcja tachymetru</b>		
<b>16</b>	<b>Regulacja bransolety</b>		
<b>19</b>	<b>Porady i wskazówki</b>		

## Widok całego zestawu

wskazówka godzinowa

wskazówka minutowa stopera

wskazówka sekundowa

wskazówka sekundowa stopera

wskazówka  
milisekundowa stopera

wskazówka minutowa

stoper start/stop

wskazanie daty

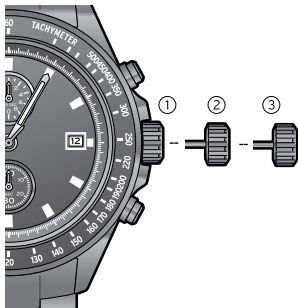
główka naciągowa

zerowanie stopera

skala tachymetru



## Nastawianie czasu zegarowego i daty



Główkę regulacyjną można ustawić w trzech pozycjach:

- ① Pozycja normalna
- ② Szybka korekta daty
- ③ Zatrzymywanie i ustawianie wskazówek zegarka

Wyciągnąć główkę regulacyjną do pozycji ③; zegarek jest wyłączony. Obracać główkę regulacyjną, aby nastawić czas zegarowy (wskazówki godzinową i minutową). Datownik przeskakuje na następny dzień na krótko przed północą.



Dzięki szybkiej korekcie daty można ustawić datę bez przestawiania czasu zegarowego. Wyciągnąć główkę regulacyjną, gdy wskazówka sekundowa znajdzie się na godzinie 12:00. Ustawić dokładny czas zegarowy. Wcisnąć główkę regulacyjną wraz z ostatnim sygnałem pełnej godziny.

### **Szybka korekta daty**

Dzięki szybkiej korekcie daty można ustawić datę bez przestawiania czasu zegarowego. Wyciągnąć główkę regulacyjną do połowy do pozycji ② i obracać **w kierunku zgodnym z ruchem wskazówek zegara**, aż wskazana zostanie prawidłowa data.



Funkcja ta przydaje się po miesiącach o liczbie dni mniejszej niż 31.

## Funkcja stopera

wskazówka milisekundowa stopera

wskazówka minutowa stopera

stoper start/stop

wskazówka sekundowa stopera

zerowanie stopera



Dzięki funkcji stopera możliwy jest pomiar czasu do 60 minut. Niezależnie od pomiaru nadal można odczytać aktualny czas zegarowy za pomocą dużych wskazówek.

Przed rozpoczęciem pomiaru obie małe wskazówki stopera muszą być ustawione w pozycji "60".

- ▷ Jeżeli wskazówki nie są ustawione w powyższych pozycjach, wówczas należy nacisnąć przycisk zerowania stopera.

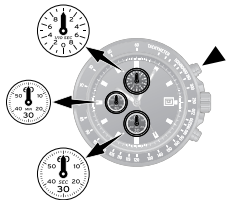
Jeżeli mimo naciskania przycisku zerowania stopera wskazówki milisekundowa, sekundowa i minutowa nie ustawiają się w pozycji "60", należy je ręcznie skalibrować jak opisano to poniżej.

1. Wyciągnąć główkę regulacyjną do pozycji ③.
2. Aby ustawić wskazówkę milisekundy w pozycji wyjściowej, należy naciskać przycisk start/stop, aż wskazówka zostanie ustawiona w pozycji "60".
3. Aby ustawić wskazówki sekundową i minutową w pozycji wyjściowej, przytrzymać tak długo wciśnięty przycisk zerowania, aż wskazówka minutowa osiągnie pozycję "59". W zależności od pozycji, w której wskazówki znajdowały się wcześniej, może to chwilę potrwać. Ułatwić teraz dokładną pozycję wyjściową w małych krokach, wciskając krótko przycisk zerowania.
4. Na koniec wcisnąć główkę regulacyjną.

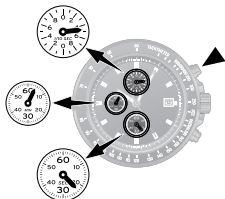


## Prosty pomiar czasu

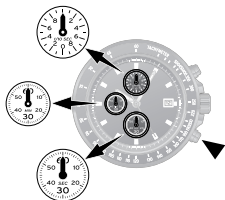
start



stop



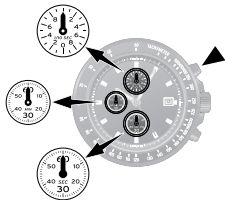
wyzerowanie



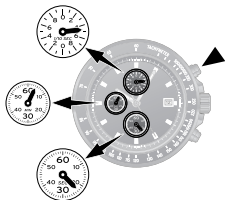
Zmierzony czas wskazywany jest w milisekundach, sekundach i minutach.

## Pomiar czasu z przerwami

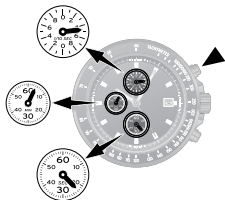
start



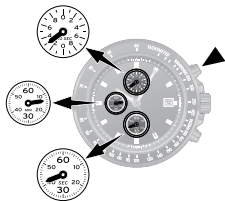
stop



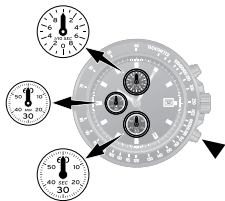
ponowny start



stop

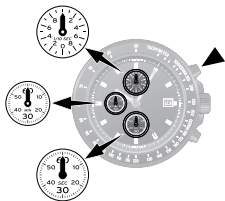


wyzerowanie

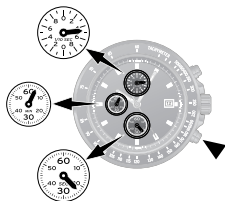


## Pomiar międzyczasu (z kontynuacją pomiaru w tle)

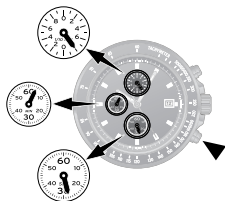
start



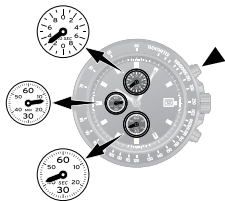
pomiar międzyczasu



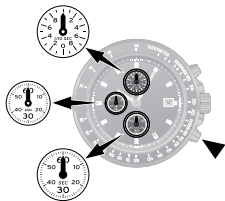
start



stop



wyzerowanie



## Funkcja tachymetru

Funkcja tachymetru umożliwia wyznaczanie średniej prędkości powyżej 60 km/h. Istnieje dla niej wiele możliwości zastosowań, np. podczas jazdy samochodem. Każdy pomiar musi się odbywać na odcinku dokładnie jednego kilometra.



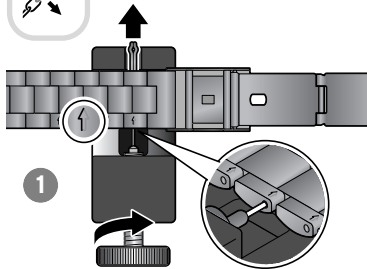
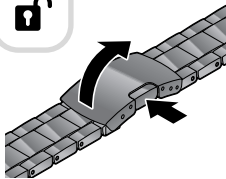
Nieustannie uważać na ruch na drodze! Pomiaru oraz odczytu powinna dokonać inna osoba.



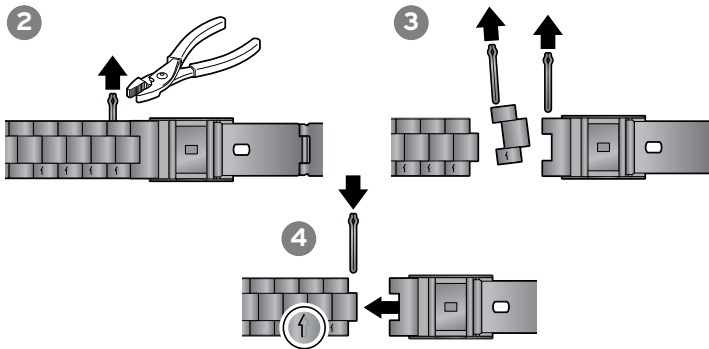
1. Wyciągnąć główkę regulacyjną do końca, gdy wskazówka sekundowa znajduje się w pozycji początkowej 60 na skali tachymetru.

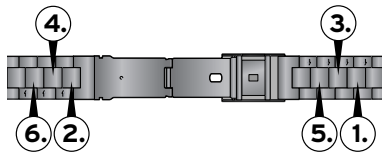
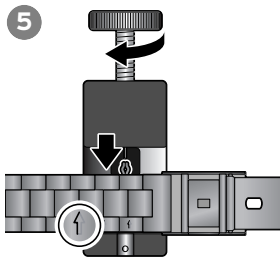
2. W momencie mijania kamienia kilometrowego wcisnąć główkę. Rozpoczyna się pomiar.
3. W momencie mijania drugiego kamienia kilometrowego ponownie wyciągnąć główkę regulacyjną do końca. Pomiar zostaje zatrzymany.  
Średnią prędkość można odczytać bezpośrednio na skali tachymetru ponad czubkiem wskazówki sekundowej.  
Przykład: 100 = 100 km/h.
4. Jeżeli nie będą przeprowadzane dalsze pomiary, należy nastawić wskazówki na aktualny czas zegarowy.

## Regulacja bransolety









## Porady i wskazówki

- Zegarek chroniony jest przed wstrząsami, które występują podczas normalnego noszenia na ręce.
  - Nie należy narażać zegarka na skrajne wahania temperatur, aby uniknąć gromadzenia się kondensatu wewnątrz zegarka.
  - Należy bezwzględnie unikać bardzo silnych pól magnetycznych, które mogą rozregulować pomiar czasu.
  - W żadnym wypadku nie wolno samodzielnie otwierać koperty zegarka.
  - Wymiana baterii: analogowy zegarek kwarcowy zasilany jest baterią srebrną (tlenkowo-srebrną) typu 371.
- Ważne:** Nie należy na dłużej pozostawiać zużytej baterii w zegarku, gdyż może dojść do odgazowania i w konsekwencji do uszkodzenia zegarka.

## Znaczenie informacji na odwrocie zegarka

water resistant	3bar	5bar	10bar	20bar
	✓	✓	✓	✓
		✓	✓	✓
			✓	✓
			✓	✓
				✓

Przy całkowicie wciśniętej główce naciągowej zegarek zachowuje wodoszczelność podczas wykonywania czynności wymienionych w tabeli.

Nie nadaje się jednak do użytku jako sprzęt nurkowy!

## Usuwanie odpadów

Zegarek, jego opakowanie oraz włożona fabrycznie bateria zawierają wartościowe materiały, które powinny zostać przekazane do ponownego wykorzystania. Ponowne przetwarzanie odpadów powoduje zmniejszenie ich ilości i przyczynia się do ochrony środowiska naturalnego.

**Opakowanie** należy usunąć zgodnie z zasadami segregacji odpadów. Należy wykorzystać lokalne możliwości oddzielnego zbierania papieru, tektury oraz opakowań lekkich.



**Urządzenia**, które zostały oznaczone tym symbolem, nie mogą być usuwane do pojemników na odpady domowe!

Użytkownik jest ustawowo zobowiązany do usuwania zużytego sprzętu oddzielnie od odpadów domowych. Informacji na temat

bezpłatnych punktów zbiórki zużytego sprzętu udziela administracja samorządowa.



**Baterii ani akumulatorów** nie wolno usuwać jako zwykłych odpadów domowych!

Użytkownik jest ustawowo zobowiązany do tego, aby przekazywać zużyte baterie i akumulatory do gminnych bądź miejskich punktów zbiórki wzgl. usuwać do specjalnych pojemników, udostępnionych w sklepach handlujących bateriami.

Made exclusively for:

Tchibo GmbH, Überseering 18, 22297 Hamburg, Germany

[www.tchibo.pl](http://www.tchibo.pl)

---

**Numer artykułu: 357 686**

---

## Gwarancja

Udzielamy **3-letniej gwarancji** od daty zakupu.

Ten produkt został wyprodukowany zgodnie z najnowszą technologią produkcji i poddany precyzyjnej kontroli jakości. Gwarantujemy niezawodność tego produktu.

W okresie gwarancji wszystkie wady materiałowe i produkcyjne będą usuwane bezpłatnie. Warunkiem uznania gwarancji jest przedłożenie dowodu zakupu produktu w Tchibo lub u autoryzowanego partnera handlowego Tchibo.

Gwarancja obowiązuje na terenie Unii Europejskiej, Szwajcarii oraz Turcji.

W przypadku stwierdzenia jakichkolwiek wad produktu prosimy najpierw o kontakt z Linią Obsługi Klienta. Nasi pracownicy Linii Obsługi Klienta chętnie pomogą i omówią z Państwem dalszy sposób postępowania.



Gwarancją nie są objęte szkody powstałe wskutek nieprawidłowej obsługi produktu, a także części ulegające zużyciu i materiały eksploatacyjne. Części te można zamówić telefonicznie pod podanym w tej gwarancji numerem telefonu.

Naprawy sprzętu niepodlegające gwarancji można zlecić odpłatnie w Centrum Serwisu Tchibo (cena odpowiada naliczanym indywidualnie kosztom własnym).

Gwarancja ta nie ogranicza praw wynikających z ustawowej rękojmi.

---

**Numer artykułu: 357 686**

---



Aby uzyskać dodatkowe informacje o produkcie, zamówić akcesoria lub zapytać o nasz serwis gwarancyjny, prosimy o kontakt telefoniczny z **Liniją Obsługi Klienta**.

W przypadku pytań dotyczących naszych produktów prosimy o podanie numeru artykułu.

**Polska**



**801 655 113**

(z telefonów stacjonarnych opłata jak za połączenia lokalne, z telefonów komórkowych wg taryfy danego operatora)

od poniedziałku do niedzieli  
w godz. 08.00 - 22.00  
e-mail: [service@tchibo.pl](mailto:service@tchibo.pl)

## Kupon serwisowy

Prosimy wypełnić kupon drukowanymi literami i dołączyć go do produktu.

Imię i nazwisko

---

Ulica, numer

---

Kod pocztowy, miejscowość

---

Kraj

---

Tel. (w ciągu dnia)

---

**Jeżeli usterka nie jest objęta gwarancją:**

(prosimy zakreślić)

Proszę o zwrot artykułu bez naprawy.

Proszę o oszacowanie kosztów naprawy, jeżeli przekroczą one kwotę 35 zł.



# Kupon serwisowy

Prosimy wypełnić kupon drukowanymi literami i dołączyć go do produktu.

---

**Numer artykułu:**     **357 686**

---

Opis usterki

---

---

Data zakupu

Data/Podpis

---

