

Lokówka



pl Instrukcja obsługi

97329AS6X5VIII · 2018-05

Drodzy Klienci!

Państwa nowa lokówka umożliwia tworzenie przepięknych stylizacji z lokami - zarówno tymi klasycznymi, zwiększającymi objętość włosów, jak i opadającymi miękkimi falami.

Aby ułatwić obsługę lokówki i uczynić ją bardziej komfortową, kabel zasilający zamocowano na urządzeniu za pomocą przegubu obrotowego 360°.

Powłoka ceramiczno-turmalinowa ramion grzejnych zapewnia równomierne rozprowadzanie ciepła, co pozwala na szczególnie delikatne modelowanie włosów.

Życzymy Państwu wiele radości podczas użytkowania nowej lokówki!

Spis treści

- 4 Na temat tej instrukcji**
- 5 Wskazówki bezpieczeństwa**
- 9 Widok całego zestawu (zakres dostawy)**
- 10 Podstawowe funkcje**
 - 10 Włączanie urządzenia
 - 10 Nastawianie temperatury
 - 12 Wyłączanie urządzenia
 - 12 Funkcja automatycznego wyłączenia (zabezpieczenie)
- 12 Modelowanie włosów**
 - 16 Po użyciu
- 17 Czyszczenie**
- 18 Przechowywanie**
- 18 Dane techniczne**
- 19 Usuwanie odpadów**

Na temat tej instrukcji

Produkt jest wyposażony w elementy zabezpieczające. Mimo to należy dokładnie przeczytać wskazówki bezpieczeństwa i używać produktu wyłącznie zgodnie z niniejszą instrukcją obsługi, aby uniknąć niezamierzonych urazów ciała lub uszkodzeń sprzętu.

Zachować instrukcję do późniejszego wykorzystania. W razie zmiany właściciela produktu należy przekazać również tę instrukcję.

Symbole w tej instrukcji:



Ten symbol ostrzega przed niebezpieczeństwem odniesienia obrażeń ciała.



Ten symbol ostrzega przed niebezpieczeństwem odniesienia obrażeń ciała wskutek porażenia prądem elektrycznym.

Hasło **NIEBEZPIECZEŃSTWO** ostrzega przed możliwymi ciężkimi obrażeniami ciała i zagrożeniem życia.

Hasło **OSTRZEŻENIE** ostrzega przed obrażeniami ciała i poważnymi szkodami materialnymi.

Hasło **UWAGA** ostrzega przed lekkimi obrażeniami ciała lub uszkodzeniami sprzętu.



W ten sposób oznaczono informacje uzupełniające.




Przeznaczenie

- Produkt przeznaczony jest do modelowania naturalnych włosów ludzkich - nie nadaje się do sierści zwierzęcej. Nie wolno modelować nim włosów sztucznych.
- Produkt nadaje się do użytkowania w suchych pomieszczeniach.
- Produkt zaprojektowano do użytku prywatnego i nie nadaje się do zastosowań komercyjnych.

NIEBEZPIECZEŃSTWO dla dzieci i osób z ograniczoną zdolnością obsługi urządzeń

- Urządzenie może być użytkowane przez dzieci od lat 8, a także przez osoby o ograniczonych zdolnościach fizycznych, sensorycznych lub umysłowych oraz nieposiadające doświadczenia i/lub odpowiedniej wiedzy, o ile osoby te znajdują się pod nadzorem lub zostały poinstruowane w zakresie bezpiecznego użytkowania urządzenia i zrozumiały ewentualne zagrożenia wynikające z niewłaściwego użytkowania. Dzieci nie mogą bawić się urządzeniem. Dzieci nie mogą przeprowadzać prac związanych z czyszczeniem ani konserwacją urządzenia, chyba że znajdują się pod nadzorem.
- Materiały opakowaniowe trzymać z dala od dzieci. Istnieje m.in. niebezpieczeństwo uduszenia!

NIEBEZPIECZEŃSTWO porażenia prądem elektrycznym

- Nie używać w pobliżu wody. Urządzenie nie może mieć kontaktu z wodą ani innymi cieczami. Produktu nie wolno zanurzać w wodzie lub innych cieczach, ponieważ grozi to porażeniem prądem.
-  Ostrzeżenie - Nie wolno używać urządzenia w pobliżu wanny, prysznicza, nad umywalką lub innym zbiornikiem napełnionym wodą.
- Ostrzeżenie - W ramach dodatkowego zabezpieczenia zaleca się zainstalowanie w obwodzie prądowym łazienki urządzenia ochronnego różnicowoprądowego (RCD) o prądzie wyzwania maks. 30 mA.
Bliższych informacji udzieli Państwu instalator-elektryk.
- Nie wolno obsługiwać urządzenia wilgotnymi rękami lub stojąc na wilgotnym podłożu.
- Urządzenie należy stosować wyłącznie na suchych włosach; włosy nie mogą być ani wilgotne, ani mokre.
- Urządzenie należy podłączać tylko do zainstalowanego zgodnie z przepisami gniazdka elektrycznego, którego napięcie jest zgodne z danymi technicznymi urządzenia. Gniazdko elektryczne musi być łatwo dostępne, aby w razie potrzeby można było szybko wyciągnąć wtyczkę.

- Wyciągnąć wtyczkę z gniazdka, jeśli urządzenie nie jest używane, jeśli podczas jego użytkowania wystąpiły usterki, w czasie burzy, a także przed przystąpieniem do czyszczenia urządzenia.
- Nie należy włączać urządzenia, jeśli urządzenie lub kabel zasilający wykazują widoczne uszkodzenia lub jeśli urządzenie spadło na ziemię.
- Nie wolno wprowadzać żadnych zmian w urządzeniu. Nie otwierać jego obudowy. Nie wolno również samodzielnie wymieniać kabla zasilającego. Aby uniknąć zagrożeń, wszelkie naprawy urządzenia lub wymiana kabla zasilającego muszą być przeprowadzane wyłącznie w zakładzie specjalistycznym lub w Centrum Serwisu.

OSTRZEŻENIE przed oparzeniami

- Urządzenie nagrzewa się bardzo szybko. Podczas użycia ramiona grzejne lokówki nagrzewają się do bardzo wysokich temperatur. Należy zachować wystarczający odstęp między lokówką a skórą głowy, uszami oraz twarzą.
- Lokówkę należy dotykać wyłącznie za uchwyt oraz za odizolowaną końcówkę Cool Touch.
- Przed rozpoczęciem czyszczenia lub przed schowaniem urządzenia należy poczekać, aż ostygnie.

- Włosy mogą być nawinięte na ramiona grzejne przez maks. 10 sekund. W przeciwnym razie może dojść do uszkodzenia włosów.

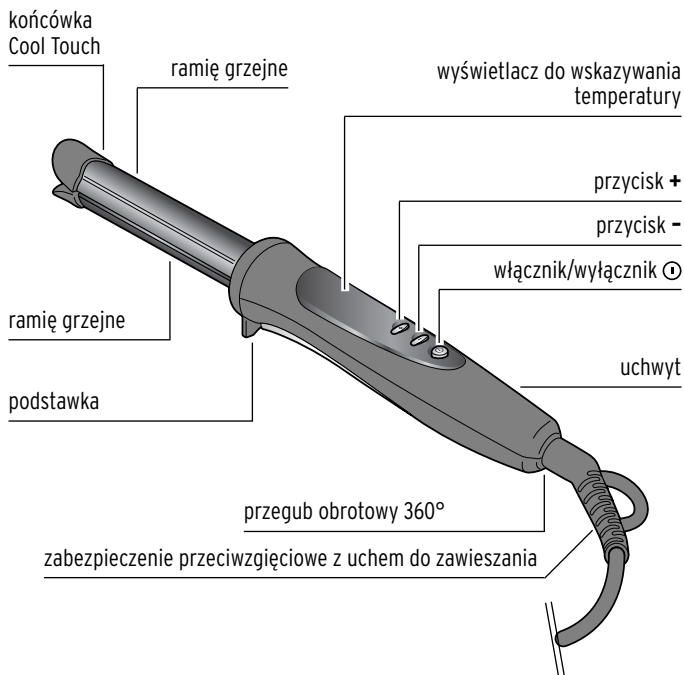
OSTRZEŻENIE przed pożarem

- Ramiona grzejne lokówki nagrzewają się do bardzo wysokich temperatur. Po użyciu należy odłożyć urządzenie w taki sposób, aby ramiona grzejne nie dotykały żadnych przedmiotów, dopóki wystarczająco nie ostygną. Zwrócić uwagę, aby podłoże było odporne na wysokie temperatury. Urządzenie należy zawsze odstawiać na przeznaczoną do tego celu podstawce.
- Nie należy pozostawiać włączonego urządzenia bez nadzoru. Dotyczy to również faz nagrzewania oraz stygnięcia.
- Nie przykrywać włączonego urządzenia (np. ręcznikiem).

UWAGA - ryzyko szkód materialnych

- Nie używać lokówki do modelowania włosów sztucznych. Pod wpływem wyższych temperatur włosy takie mogą ulec stopieniu i uszkodzić urządzenie.
- Nie owijać kabla zasilającego wokół urządzenia, gdyż może to doprowadzić do jego uszkodzenia.
- Do czyszczenia nie należy używać szorujących lub żrących środków czyszczących ani twardych szczotek itp.

Widok całego zestawu (zakres dostawy)



Podstawowe funkcje



NIEBEZPIECZEŃSTWO - zagrożenie życia wskutek porażenia prądem elektrycznym

- Nie wolno obsługiwać urządzenia wilgotnymi rękami lub stojąc na wilgotnym podłożu.



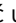
- **OSTRZEŻENIE** - Nie wolno używać urządzenia w pobliżu wanny, prysznicza, nad umywalką lub innym zbiornikiem napełnionym wodą.

Włączanie urządzenia



OSTRZEŻENIE przed oparzeniami

- Urządzenie nagrzewa się bardzo szybko. Nie dotykać ramion grzejnych.

1. Włożyć wtyczkę do gniazdka elektrycznego. Wyświetlacz pokazuje **OFF**.
2. Aby włączyć urządzenie, przytrzymać przycisk  wciśnięty do momentu, aż na wyświetlaczu pojawi się ostatnio ustawiona temperatura.

Podczas nagrzewania urządzenia temperatura na wyświetlaczu miga. Gdy ustawiona temperatura zostanie osiągnięta, wskazanie temperatury świeci w sposób ciągły.

Nastawianie temperatury





Przy pierwszym użyciu urządzenia wybierać zawsze najniższą temperaturę (+100°C). W przypadku bardzo grubych, kręconych włosów można wybrać także wyższą temperaturę.





| Temperatura | Typ włosów |
|--------------------|---|
| od 100°C do 140°C | włosy cienkie, łamliwe, farbowane lub rozjaśniane |
| od 140°C do 160°C | włosy normalne |
| od 160°C do 200°C | włosy mocne, odporne |

- ▷ Za pomocą przycisków **+** i **-** ustawić żądaną temperaturę. Każde naciśnięcie przycisku powoduje zmianę temperatury w krokach co 20°C. Zakres temperatur możliwych do ustawienia: od +100°C do +200°C.




Blokada przycisków

Aby uniknąć sytuacji, w której ustawiona temperatura zostanie podczas użycia zmieniona wskutek przypadkowego naciśnięcia przycisku, urządzenie po ok. 30 sekundach automatycznie przełącza się na tryb blokady przycisków. Przyciski **+** i **-** są wówczas zablokowane, a na wyświetlaczu widnieje symbol . Należy pamiętać o tym, że w tym trybie urządzenie nie może być również wyłączone przyciskiem .

Tryb blokady przycisków może być w każdej chwili ręcznie aktywowany i dezaktywowany:

- ▷ Gdy na wyświetlaczu miga żądana temperatura, naciśnięć dwukrotnie krótko przycisk . Na wyświetlaczu pojawia się symbol .
- ▷ Aby dezaktywować (wyłączyć) blokadę przycisków (np. w celu zmiany ustawienia temperatury lub wyłączenia urządzenia), ponownie dwukrotnie naciśnięć krótko przycisk . Symbol  znika z wyświetlacza.

Wyłączanie urządzenia

1. Nacisnąć dwukrotnie krótko przycisk , aby dezaktywować (wyłączyć) blokadę przycisków. Symbol  znika z wyświetlacza.
2. Aby wyłączyć urządzenie, przytrzymać przycisk  wciśnięty do momentu, aż na wyświetlaczu pojawi się **OFF**.
3. Wyciągnąć wtyczkę z gniazdka elektrycznego i pozostawić urządzenie do ostygnięcia.

Funkcja automatycznego wyłączania (zabezpieczenie)

Po 30 minutach używania urządzenia temperatura jest automatycznie redukowana do 100°C; po 45 minutach urządzenie całkowicie się wyłącza. Wyświetlacz pokazuje **OFF**.

- ▷ Przed ponownym użyciem lub schowaniem urządzenia należy wyciągnąć wtyczkę z gniazdka elektrycznego i pozostawić urządzenie do ostygnięcia.

Modelowanie włosów



NIEBEZPIECZEŃSTWO - zagrożenie życia wskutek porażenia prądem elektrycznym

- Nie wolno obsługiwać urządzenia wilgotnymi rękami lub stojąc na wilgotnym podłożu.



- **OSTRZEŻENIE** - Nie wolno używać urządzenia w pobliżu wanny, prysznica, nad umywalką lub innym zbiornikiem napełnionym wodą.



OSTRZEŻENIE przed oparzeniami

- Urządzenie bardzo szybko się nagrzewa, a podczas użycia ramiona grzejne są bardzo gorące. Należy zachować wystarczający odstęp między lokówką a skórą głowy, uszami oraz twarzą. Nie dotykać ramion grzejnych. Urządzenie należy dotykać wyłącznie za uchwyt oraz za odizolowaną końcówkę Cool Touch.
- Włosy mogą być nawinięte na ramiona grzejne przez maksymalnie 10 sekund. W przeciwnym razie może dojść do uszkodzenia włosów.



Ponieważ podczas modelowania włosy mają kontakt z bardzo wysokimi temperaturami, należy przestrzegać następujących wskazówek:

- Wybierając szampon lub inne produkty do pielęgnacji włosów, należy zwrócić uwagę, aby włosy były odpowiednio nawilżane.
- **Przed modelowaniem należy koniecznie użyć środka chroniącego włosy przed wysokimi temperaturami.** Tego typu produkty dostępne są u fryzjera lub w drogeriach o szerokim asortymencie.
- Przed modelowaniem włosów za pomocą lokówki nie należy stosować żadnych innych produktów do stylizacji.

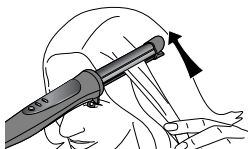
1. Przed przystąpieniem do modelowania włosów za pomocą lokówki należy dopilnować, aby włosy były czyste i całkowicie suche.
2. Dokładnie rozczesać włosy.
3. Włączyć lokówkę przyciskiem ⓘ i odczekać, aż urządzenie nagrzej się do żądanej (ustawionej) temperatury - patrz opis w rozdziale „Podstawowe funkcje“.

4.



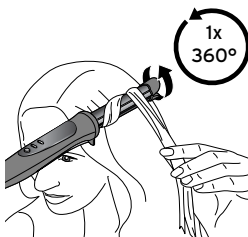
Chwycić pasmo włosów o szerokości ok. 2 cm. Naprężone włosy przytrzymywać przy tym za końcówki. Zacisnąć pasmo włosów równoległe do ich nasad między ramionami grzejnymi lokówki. Zachować przy tym ostrożność i uważać, aby nie dotknąć gorących ramion grzejnych ręką!

5.



Przeciągnąć lokówkę powoli od końcówek włosów w kierunku ich nasad. Uważać przy tym, aby nie dotknąć skóry głowy!

6.

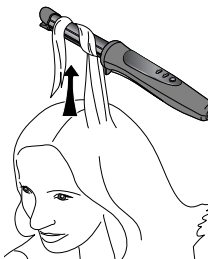


Obrócić teraz lokówkę 1x o 360°, tak aby owinąć pasmo włosów jeden raz wokół złączonych ramion grzejnych. Włosy powinny być przy tym ułożone nie jedno na drugim, lecz jedno obok drugich.

7. W zależności od tego, w jakim kierunku zostanie teraz poprowadzona lokówka, można uzyskać różne stylizacje. Im wolniej przesuwana jest lokówka, tym wyraźniejszy będzie lok.



Aby uzyskać **klasyczne loki**, należy prowadzić lokówkę wzdłuż całego nawiniętego pasma włosów **powoli w dół**. Jeżeli loki mają zostać nieco rozluźnione i zmiękczone, wystarczy po prostu ręką rozsunąć nieco loki od góry do dołu.



Aby uzyskać **loki zwiększające objętość włosów**, należy prowadzić lokówkę wzdłuż całego nawiniętego pasma włosów **powoli do góry**. Następnie należy otworzyć wykonany lok ręką od wewnątrz na zewnątrz.

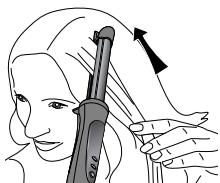
Po modelowaniu włosy są gorące. Zaleca się ostrożność.

8. Powtórzyć czynność z kolejnym pasmem włosów.
9. W razie potrzeby po wymodelowaniu włosów zastosować odpowiednie produkty do stylizacji, aby utrwalić fryzurę.

Loki falowane

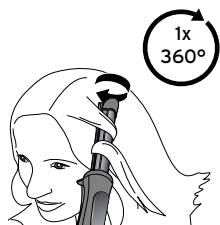
Zamiast wyraźnie uformowanych loków za pomocą urządzenia można również uzyskać efekt opadających fal:

1.



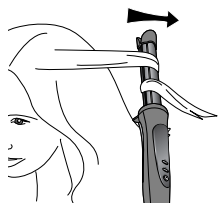
Zacisnąć pasmo włosów **ukośnie** względem ich nasad między ramionami grzejnymi lokówki, a następnie ostrożnie przesunąć lokówkę blisko nasad włosów. Uważać przy tym, aby nie dotknąć skóry głowy!

2.



Obrócić teraz lokówkę 1x o 360°, tak aby owinąć pasmo włosów jeden raz wokół złączonych ramion grzejnych. Włosy powinny być przy tym ułożone nie jedno na drugim, lecz jedno obok drugich.

3.



Następnie **szybko** przesunąć lokówkę wzdłuż całego nawiniętego pasma włosów w kierunku bocznym od głowy.

Po użyciu

1. Po użyciu wyłączyć urządzenie zgodnie z opisem w rozdziale „Podstawowe funkcje” i wyciągnąć wtyczkę z gniazdka elektrycznego.

2. Odłożyć lokówkę na przewidzianej do tego celu podstawie na odpornym na wysokie temperatury podłożu i poczekać, aż całkowicie wystygnie. Zwrócić uwagę, aby w czasie stygnięcia nikt przez przypadek nie dotknął gorących jeszcze części urządzenia!
- ▷ Po ostygnięciu w razie potrzeby wyczyścić urządzenie, zanim zostanie schowane.

Czyszczenie



NIEBEZPIECZEŃSTWO - zagrożenie życia wskutek porażenia prądem elektrycznym

- Produktu nie wolno zanurzać w wodzie lub innych cieczach, ponieważ grozi to porażeniem prądem.
- Przed przystąpieniem do czyszczenia urządzenia należy wyciągnąć wtyczkę z gniazdka.



OSTRZEŻENIE przed oparzeniami

- Przed rozpoczęciem czyszczenia lub przed schowaniem urządzenia należy poczekać, aż ostygnie.

UWAGA - ryzyko szkód materialnych


- Do czyszczenia nie używać szorujących lub żrących środków ani twardych szczotek itp., aby nie uszkodzić powłoki ramion grzejnych.

- ▷ W razie potrzeby przetrzeć urządzenie miękką, lekko zwilżoną w ciepłej wodzie ściereczką.
- ▷ Następnie przy pomocy miękkiej szmatki dokładnie wytrzeć urządzenie do sucha.

Przechowywanie

- ▷ Przed schowaniem lokówki poczekać, aż całkowicie ostygnie.
- ▷ Aby uniknąć uszkodzenia kabla zasilającego, nie owijać go wokół urządzenia.
- ▷ Przechowywać urządzenie w suchym miejscu, do którego dzieci nie mają dostępu. Urządzenie można również zawiesić, wykorzystując przewidziane do tego ucho do zawieszania.

Dane techniczne

| | |
|------------------------|--|
| Model: | 365 602 / Beurer HT 55 |
| Napięcie sieciowe: | 100-240 V ~ 50/60 Hz |
| Klasa ochrony: | II  |
| Moc: | 35-40 W |
| Zakres temperatur: | od +100°C do +200°C |
| Temperatura otoczenia: | od -10°C do +40°C |
| Producent: | Beurer GmbH, Söflinger Straße 218, 89077 Ulm, Niemcy (Germany), www.beurer.com |

W ramach doskonalenia produktu zastrzegamy sobie prawo do wprowadzania zmian w jego konstrukcji i wyglądzie.



Usuwanie odpadów

Produkt oraz jego opakowanie zawierają wartościowe materiały, które powinny zostać przekazane do ponownego wykorzystania. Ponowne przetwarzanie odpadów powoduje zmniejszenie ich ilości i przyczynia się do ochrony środowiska naturalnego.

Opakowanie należy usunąć zgodnie z zasadami segregacji odpadów. Należy wykorzystać lokalne możliwości oddzielnego zbierania papieru, tektury oraz opakowań lekkich.



Urządzenia, które zostały oznaczone tym symbolem, nie mogą być usuwane do zwykłych pojemników na odpady domowe!

Użytkownik jest ustawowo zobowiązany do usuwania zużytego sprzętu oddzielnie od odpadów domowych. Informacji na temat punktów zbiórki bezpłatnie przyjmujących zużyty sprzęt udzieli Państwu administracja samorządowa.

Model:

365 602 / Beurer HT 55

Producent:

Beurer GmbH, Söflinger Straße 218,
89077 Ulm, Niemcy (Germany)

www.beurer.com