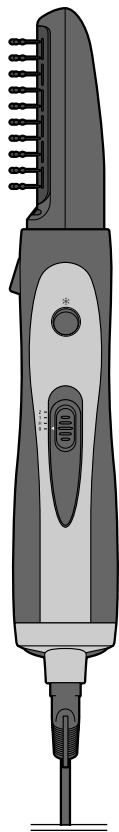


# Meleglevegős hajformázó



**hu** Használati útmutató

98168AS1XIX · 2018-08

## **Kedves Vásárlónk!**

Új meleglevegős hajformázója a 3 cserélhető feltétnek köszönhetően sokoldalúan használható:

- A körkefével puha, lágy hullámokat formázhat.
- A termokefe hajszáritás közben gondoskodik róla, hogy haja dúsabb, teltebb, rugalmasabb legyen.
- A hajformázó fúvókával a készülék hagyományos hajszáritóként használható.

A körkefe és a termokefe kerámiabevonattal rendelkeznek. Ezáltal a hő egyenletesen eloszlik, és a készülék kíméletesen kezeli a haját.

A beépített ionizáló funkciónak köszönhetően a negatív ionok akadályozzák a haj elektrosztatikus töltődését, így lesz haja puha, csillogó.

A hálózati kábel 360°-os forgócsuklóval rögzül a készülékhez, ezért használata igen kényelmes.

Használja örömmel új meleglevegős hajformázóját!

# Tartalom

- 4** Megjegyzések az útmutatóhoz
- 5** Biztonsági előírások
- 9** Műszaki adatok
- 10** Termékrajz (tartozékok)
- 11** Feltétek cseréje
- 12** Használat
- 14** Tisztítás
- 15** Tárolás
- 16** Hulladékkezelés

## Megjegyzések az útmutatóhoz

A termék biztonsági műszaki megoldásokkal rendelkezik. Ennek ellenére olvassa el figyelmesen a biztonsági előírásokat, és az esetleges sérülések és károk elkerülése érdekében csak az útmutatóban leírt módon használja a terméket.

Őrizze meg az útmutatót, hogy szükség esetén később ismét át tudja olvasni.

Amennyiben megváltik a terméktől, az útmutatót is adja oda az új tulajdonosnak.

Az útmutatóban szereplő jelek:



Ez a jel sérülésveszélyre utal.



Ez a jel az elektromos áram használatából adódó sérülésveszélyre utal.

A **VESZÉLY** szó esetleges súlyos sérülésekre és életveszélyre utal.

A **VIGYÁZAT** szó sérülésekre és súlyos anyagi károokra utal.

A **FIGYELEM** szó könnyebb sérülésekre vagy rongálódásokra utal.



A kiegészítő információkat így jelöljük.




### Rendeltetés

- A termék emberi haj szárítására és formázására szolgál, állati szőrzetnek nem megfelelő. Műhajhoz nem használható.
- A termék csak száraz, belső helyiségekben használható.
- A termék magánjellegű felhasználásra alkalmas, üzleti célokra nem használható.

### **VESZÉLY** gyermekek és készülékek kezelésére korlátozott mértékben képes személyek esetében

- A készüléket 8 évesnél idősebb gyermekek és olyan személyek, akiknek fizikai, szellemi vagy érzékeléssel kapcsolatos képességeik korlátozottak, illetve akik nem rendelkeznek kellő tapasztalattal és/vagy megfelelő ismeretekkel, csak felügyelet mellett, vagy csak akkor használhatják, ha annak biztonságos használatáról útmutatást kaptak, és az abból eredendő lehetséges veszélyeket megértették.  
Gyermekek nem játszhatnak a készülékkel.  
Gyermek nem végezheti a termék tisztítását és felhasználói karbantartását, kivéve, ha felügyelet mellett teszi.
- Ne engedje, hogy a csomagolóanyag gyermekek kezébe kerüljön. Többek között fulladásveszély áll fenn!

## **VESZÉLY elektromos áram következtében**

- Ne használja a készüléket víz közelében. A készülék nem érintkezhet vízzel vagy egyéb folyadékkal. Ne merítse a készüléket vízbe vagy egyéb folyadékba, mivel ellenkező esetben áramütés veszélye áll fenn.
-  Vigyázat - Ne használja a készüléket fürdőkád, zuhanyzó közelében, illetve mosdókagyló vagy más, vízzel megtöltött edény fölött.
- Vigyázat - Kiegészítő védelemként javasolt egy érintésvédelmi kapcsoló (FI relé) beszerelése a fürdőszoba áramkörébe, 30 mA-nél nem magasabbra beállított kioldóárammal.  
Ezzel kapcsolatban kérje ki szakember tanácsát.
- Ne használja a készüléket nedves kézzel, illetve ha nedves talajon áll.
- Csak olyan, szakszerűen beszerelt csatlakozóaljzathoz csatlakoztassa a hálózati csatlakozót, amelynek hálózati feszültsége megegyezik a készülék műszaki adataival. A csatlakozóaljzatnak könnyen elérhetőnek kell lennie, hogy szükség esetén gyorsan ki tudja húzni a hálózati csatlakozót.

- Húzza ki a hálózati csatlakozót a csatlakozóaljzatból, ha nem használja a készüléket, ha használat közben üzemzavar lép fel, vihar esetén, vagy mielőtt megtisztítja a készüléket.
- Mivel hajszárítás közben a hálózati vezeték az állandó mozgathatóság által erős igénybevételnek van kitéve, ellenőrizze rendszeresen, hogy az nem rongálódott-e meg. Ne tekerje a hálózati vezetékét a készülék köré.
- Ne a hálózati vezetéknél fogva akassza fel a készüléket, hanem csak az akasztónál fogva.
- Ne dugjon semmilyen tárgyat a készülék nyílásaiba. A burkolat belsejében feszültségvezető részek találhatóak, amelyek megérintése áramütést okozhat.
- Tartsa távol a fém tárgyakat (pl. ékszereket) a levegőbeszívó szűrőtől, nehogy véletlenül beszívja őket a készülék.
- Ne használja a készüléket, ha azon vagy a hálózati vezetéken sérülés látható, illetve ha a készülék leesett.
- Semmilyen változtatást ne hajtson végre a terméken. Ne nyissa fel a burkolatot. A hálózati vezetékét is csak szakember cserélheti ki. A vészhelyzetek elkerülése

érdekében a készüléken végzendő szükséges javításokat, illetve a hálózati vezeték cseréjét bízza szakemberre, vagy forduljon a kereskedőhöz.

- Kizárólag az eredeti tartozékokkal használja a készüléket.

### **VIGYÁZAT - égési sérülések**

- A kapcsoló állásától és a használat időtartamától függően a készülék és a feltétek nagyon felforrósodnak. Tartson megfelelő távolságot a feltét és a fejbőr között. Hagyja lehűlni a készüléket, mielőtt feltétet cserél rajta. Égési sérülések veszélye áll fenn!
- Hagyja teljesen kihűlni a készüléket, mielőtt megtisztítja vagy elrakja.

### **VIGYÁZAT - tűzveszély**

- A kapcsoló állásától és a használat időtartamától függően a készülék és a feltétek nagyon felforrósodnak. Használat után hőálló felületre helyezze a készüléket, amíg le nem hűl.
- Soha ne üzemeltesse a készüléket felügyelet nélkül.
- Ne takarja le a bekapcsolt készüléket (pl.: törölközővel).



- Ügyeljen arra, hogy a levegő kiáramlónyílását és a levegőbeszívó szűrőt ne takarja le a hajával vagy az ujjával, és ne legyen bennük szősz, por vagy hajsza.
- Ne formázzon a készülékkel műhajat. Ez hő hatására megolvadhat, és károsíthatja a készüléket. Ezen felül tűzveszély áll fenn!

### **FIGYELEM - anyagi károk**

- A termék tisztításához ne használjon súroló vagy maró hatású tisztítószeret, illetve kemény kefét és hasonlót.

---

### **Műszaki adatok**

Modell:	367 463 / Beurer HT 50
Hálózati feszültség:	220-240 V ~ 50/60 Hz
Érintésvédelmi osztály:	II <input type="checkbox"/>
Teljesítmény:	1000 watt
Környezeti hőmérséklet:	-10 és +40 °C között
Gyártó:	Beurer GmbH, Söflinger Straße 218, 89077 Ulm, Germany, www.beurer.com



## Termékrajz (tartozékok)

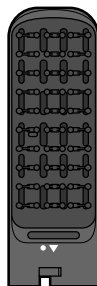
**hajformázó fúvóka**  
az egyszerű  
szárításhoz



**körkefe**  
a puha, lágy  
hullámokért



**termokefe**  
a dús, telt,  
rugalmas  
frizuráért



levegőkiáramló nyílás

feltétek  
kioldógombja

hideglevegő gomb ❄️

tolókapcsoló a  
hőmérséklet és légáram  
erejének beállításához

**2** = magas hőmérséklet/  
erős légáram

**1** = közepes hőmérséklet/  
közepes légáram

❄️ = hideg levegő

**0** = kikapcsolva

360°-os forgócsukló

hálózati  
vezeték

levegőbeszívó szűrő

törésvédő akasztóval

## Feltétek cseréje



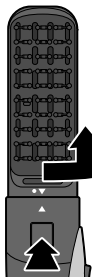
**VESZÉLY** - életveszély áramütés következtében

- A feltétek cseréje előtt húzza ki a hálózati csatlakozót a csatlakozóaljzattól.

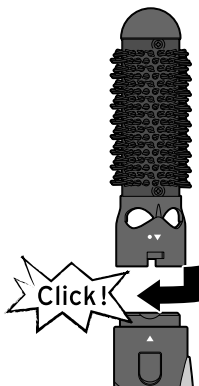


**VIGYÁZAT** - égési sérülések veszélye

- A feltétek használat közben felforrósodnak. Cseré előtt hagyja őket lehűlni. Égési sérülések veszélye!



1. Tartsa lenyomva a markolat kioldógombját, és fordítsa a készüléken a feltétet a nyíl irányába úgy, hogy a feltét pontjelzése a markolat háromszög jelénél legyen.
2. Húzza le a kioldott feltétet a készülékről.



3. Helyezze fel a kívánt feltétet a készülékre úgy, hogy a feltét pontjelzése a markolat háromszög jelénél legyen.
4. Most forgassa a feltétet a nyíl irányába, hogy a feltét és a markolat háromszögei egymással szemben legyenek.

Ekkor a kioldógomb automatikusan kiugrik, és a feltét rögzül a készüléken.

## Használat



**VESZÉLY** - életveszély áramütés következtében

• Ne használja a készüléket nedves kézzel, illetve ha nedves talajon áll.



• **VIGYÁZAT** - Ne használja a készüléket fürdőkád, zuhanyzó, mosdókagyló vagy más, vízzel megtöltött edény közelében.



Az első használat során enyhe szagképződés fordulhat elő, ami nem jelenti a készülék hibás működését.

Szellőztesse ki jól a helyiséget.

Az első használat előtt hagyja a készüléket kb. 3-5 perig bekapcsolva, mielőtt elkezdi a frizuráját készíteni.

▷ Mosás után alaposan törölje meg a haját. Kezét is gondosan törölje szárazra.

1. Helyezze fel a kívánt feltétet a készülékre a „Feltétek cseréje” fejezetben leírtak szerint. A feltét hallhatóan kattanjon rá a markolatra.
2. Dugja be a hálózati csatlakozót egy csatlakozóaljzatba.
3. A tolókapcsolóval válassza ki a kívánt hőmérséklet és légáram fokozatot:
  - 0** = kikapcsolva
  - \*** = hideg levegő
  - 1** = közepes hőmérséklet / közepes légáram
  - 2** = magas hőmérséklet / erős légáram

4. Használat után, illetve ha megszakítja a frizurakészítést, mindig kapcsolja ki a készüléket a tolókapcsoló **0** pozícióba való visszahúzásával.
5. Húzza ki a hálózati csatlakozót a csatlakozóaljzatból, és hagyja lehűlni a készüléket, mielőtt elpakolná vagy megtisztítaná.



Minden bekapcsolás előtt győződjön meg róla, hogy a levegőkiáramló nyílást és a levegőbeszívó szűrőt nem takarja le a hajával vagy az ujjával, és nem ragadt bele szősz, haj vagy por.

Túlterhelésnél, például ha a levegőbeszívó szűrő le van takarva, a biztosíték automatikusan kikapcsolja a készüléket, ha pedig szobahőmérsékletre hűlt, akkor visszakapcsolja. Addig kapcsolja ki a készüléket, nehogy felügyelet nélkül ismét bekapcsoljon.

### **Hideglevegő gomb** ❄️

A hideglevegő gombbal haját gyorsan lehűtheti, és így rögzítheti frizuráját.

- ▷ Használat közben, **1**-es vagy **2**-es fokozaton tartsa lenyomva a hideglevegő gombot ❄️ a szükséges ideig.

# Tisztítás



**VESZÉLY** - életveszély áramütés következtében

- A készülék tisztítása előtt húzza ki a hálózati csatlakozót a csatlakozóaljzatból.
- Ne merítse a készüléket vízbe vagy egyéb folyadékba, mivel ellenkező esetben áramütés veszélye áll fenn.
- A tisztítást követően hagyja teljesen megszáradni a markolatot és a feltéteket, mielőtt ismét használná a készüléket.



**VIGYÁZAT** - égési sérülések

- Hagyja teljesen kihűlni a készüléket és a feltéteket, mielőtt megtisztítja vagy elrakja.

**FIGYELEM** - anyagi károk

- A termék tisztításához ne használjon súroló vagy maró hatású tisztítószert, illetve kemény keféket és hasonlókat.

- ▷ Tisztításhoz mindig vegye le a feltéteket a készülékről. Amennyiben szükséges, törölje tisztára a készüléket és a feltéteket egy meleg vízzel enyhén benedvesített kendővel. Ezt követően alaposan törölje szárazra a készülék részeit.
- ▷ A levegő kiáramló nyílásból és a beszívó rácsból ecsettel vagy hasonlóval távolítsa el a beszívott port, haját és szöszöket.

- ▷ Ha a feltétek erősen szennyezettek, vegye le őket a készülékről, majd folyó víz alatt alaposan tisztítsa meg őket (magát a készüléket ne!). Majd gondosan törölje szárazra a feltéteket.  
Csak akkor helyezze vissza a feltéteket a készülékre, ha azok teljesen megszáradtak.
- 

## Tárolás

- ▷ Mielőtt elteszi a készüléket, várja meg, hogy az teljesen lehűljön.
- ▷ A hálózati vezetéket ne tekerje a készülékre, nehogy a vezeték megsérüljön.
- ▷ A készüléket száraz helyen tárolja, ahol gyermekek nem férnek hozzá. A készüléket fel is akaszthatja az akasztószemnél fogva.

## Hulladékkezelés

A termék és a csomagolás értékes, újrahasznosítható anyagokból készültek. Az anyagok újrahasznosítása csökkenti a hulladék mennyiségét és kíméli a környezetet.

A **csomagolóanyagok** eltávolításakor ügyeljen a szelektív hulladékgyűjtésre. Papír, karton és könnyű csomagolóanyagok eltávolításához használja a helyi gyűjtőhelyeket.



Ezzel a jellel ellátott **készülékek** nem kerülhetnek a háztartási hulladékba!

Önt törvény kötelezi arra, hogy régi, nem használatos készülékét a háztartási hulladéktól különválasztva, hulladékgyűjtőben helyezze el. Régi készülékeket díjmentesen átvevő gyűjtőhelyekkel kapcsolatban az illetékes települési vagy városi hivataltól kaphat felvilágosítást.

---

Modell:

367 463 / Beurer HT 50

Gyártó:

Beurer GmbH, Söflinger Straße 218,  
89077 Ulm, Germany, [www.beurer.com](http://www.beurer.com)

Fenntartjuk magunknak a jogot, hogy a termékfejlesztés során műszaki és optikai változtatásokat hajtsunk végre az árucikken.