

Fer à boucler



fr Mode d'emploi

97329AS6X5VIIIIFACE · 2018-05

Chère cliente, cher client!

Avec votre nouveau fer à boucler, vous pourrez vous offrir une belle chevelure bouclée en créant des boucles volumineuses, classiques ou légèrement ondulées.

Pour simplifier la manipulation de votre fer à boucler, le cordon d'alimentation est fixé à l'appareil par une articulation rotative à 360°.

Revêtus de céramique tourmaline, les tubes chauffants diffusent une chaleur homogène et bouclent ainsi vos cheveux sans les abîmer.

Nous vous souhaitons beaucoup d'agrément avec votre nouveau fer à boucler!

Sommaire

- 4 A propos de ce mode d'emploi**
- 5 Consignes de sécurité**
- 9 Vue générale (contenu de la livraison)**
- 10 Fonctions de base**
 - 10 Allumer l'appareil
 - 10 Régler la température
 - 12 Eteindre l'appareil
 - 12 Fonction d'arrêt automatique (arrêt de sécurité)
- 12 Boucler vos cheveux**
 - 16 Après l'utilisation
- 17 Nettoyage**
- 18 Rangement**
- 18 Caractéristiques techniques**
- 19 Elimination**

A propos de ce mode d'emploi

Cet article est muni de dispositifs de sécurité. Lisez toutefois soigneusement les consignes de sécurité et n'utilisez l'article que de la façon décrite dans ce mode d'emploi afin d'éviter tout risque de détérioration ou de blessure.

Conservez ce mode d'emploi en lieu sûr pour pouvoir le consulter en cas de besoin.

Si vous donnez, prêtez ou vendez cet article, remettez ce mode d'emploi en même temps que l'article.

Légende des symboles utilisés dans le présent mode d'emploi:



Ce symbole vous met en garde contre les risques de blessure.



Ce symbole vous met en garde contre les risques de blessures dues à l'électricité.

La mention **DANGER** vous met en garde contre les risques de blessures graves ou mortelles.

La mention **AVERTISSEMENT** vous met en garde contre les risques de blessures et les risques de détériorations graves.

La mention **PRUDENCE** vous met en garde contre les risques de blessures ou de détériorations légères.



Ce symbole signale les informations complémentaires.




Domaine d'utilisation

- Cet article est conçu pour coiffer les cheveux humains et ne doit pas être utilisé sur les poils d'animaux ou les cheveux artificiels.
- Cet article est destiné à une utilisation à l'intérieur dans des locaux secs.
- Cet article est conçu pour une utilisation privée et ne convient pas à un usage commercial ou professionnel.

DANGER: risques pour les enfants et les personnes à aptitude réduite à l'emploi d'appareils

- Cet appareil peut être utilisé par des enfants à partir de 8 ans et des personnes aux capacités physiques, sensorielles ou mentales réduites ou ne disposant pas des expériences et/ou connaissances nécessaires à condition qu'ils soient sous surveillance ou aient été initiés aux consignes de sécurité de l'appareil et comprennent les risques qui en résultent. Les enfants ne doivent pas jouer avec l'appareil. Les enfants ne doivent pas effectuer de travaux de nettoyage et d'entretien utilisateur s'ils ne sont pas surveillés.
- Tenez les emballages hors de portée des enfants. Il y a notamment risque d'étouffement!

DANGER: risques électriques

- Ne pas utiliser l'appareil à proximité d'eau. L'appareil ne doit pas entrer en contact avec de l'eau ou d'autres liquides. Ne plongez jamais l'article dans l'eau ni dans aucun autre liquide sous peine de choc électrique.
-  Avertissement - N'utilisez jamais l'appareil à proximité d'une baignoire, d'une douche, au-dessus d'un lavabo ou d'autres récipients contenant de l'eau.
- Avertissement - Il est conseillé de prévoir une protection supplémentaire en installant dans le circuit électrique de la salle de bains un disjoncteur différentiel dont le courant de déclenchement ne dépasse pas 30 mA. Demandez conseil à votre électricien.
- N'utilisez pas l'appareil avec les mains mouillées ou si vous vous tenez sur un sol humide.
- N'utilisez cet appareil que sur cheveux secs, les cheveux ne devant être ni humides, ni mouillés.
- Ne branchez la fiche du cordon d'alimentation qu'à une prise de courant installée conformément à la réglementation et dont la tension correspond aux caractéristiques techniques de l'appareil. La prise doit être aisément accessible afin que vous puissiez débrancher rapidement la fiche en cas de besoin.

- Débranchez l'appareil du secteur quand vous ne l'utilisez pas, en cas de dérangement survenant pendant l'utilisation, en cas d'orage ou avant de le nettoyer.
- N'utilisez pas l'appareil si l'appareil lui-même ou le cordon d'alimentation présentent des traces visibles de détérioration ou si l'appareil est tombé.
- Ne modifiez pas l'article. N'ouvrez pas le boîtier. Ne changez pas vous-même le cordon d'alimentation. Ne confiez les réparations de l'appareil ou l'échange du cordon d'alimentation qu'à un atelier spécialisé ou au service après-vente pour éviter tous risques.

AVERTISSEMENT: risque de brûlure

- L'appareil chauffe très rapidement et les tubes chauffants deviennent très chauds au cours de leur utilisation. Maintenez toujours le fer à boucler à une distance suffisante du cuir chevelu, des oreilles et du visage.
- Ne touchez le fer à boucler que par la poignée et son embout isolé cool-touch.
- Laissez l'appareil refroidir complètement avant de le nettoyer ou de le ranger.
- N'enroulez votre mèche de cheveux que 10 secondes maximum autour du tube chauffant. Vous risqueriez autrement de vous abîmer les cheveux.

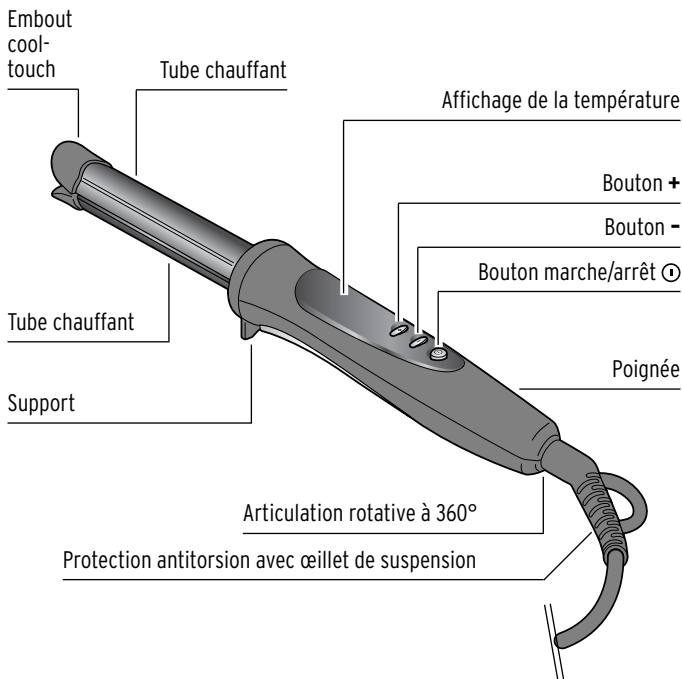
AVERTISSEMENT: risque d'incendie

- Les tubes chauffants du fer à boucler deviennent très chauds. Après utilisation, reposez l'appareil sur une surface résistante à la chaleur en veillant à ce que les tubes ne touchent aucun objet tant qu'ils n'ont pas entièrement refroidi. L'appareil doit toujours reposer sur son embase.
- Ne laissez jamais l'appareil fonctionner sans surveillance. Ne le laissez pas non plus sans surveillance durant les phases de chauffage et de refroidissement.
- Ne recouvrez pas l'appareil lorsqu'il est en fonctionnement (p. ex. avec une serviette de toilette).

PRUDENCE: risque de détérioration

- Ne travaillez pas les cheveux artificiels avec le fer à boucler, car ils pourraient fondre sous l'effet de la chaleur et endommager l'appareil.
- Afin de ne pas endommager le cordon d'alimentation, ne l'enroulez pas autour de l'appareil.
- Pour le nettoyage, n'utilisez en aucun cas de produits abrasifs ou caustiques ni de brosses dures, etc.

Vue générale (contenu de la livraison)



Fonctions de base



DANGER - danger de mort par choc électrique

- N'utilisez pas l'appareil avec les mains mouillées ou si vous vous tenez sur un sol humide.



- **AVERTISSEMENT** - N'utilisez jamais l'appareil à proximité d'une baignoire, d'une douche, au-dessus d'un lavabo ou d'autres récipients contenant de l'eau.

Allumer l'appareil




AVERTISSEMENT - risque de brûlure

- L'appareil chauffe très rapidement. Ne touchez pas les tubes chauffants.

1. Branchez la fiche du cordon d'alimentation dans une prise de courant.

OFF s'affiche à l'écran.

2. Allumez l'appareil en appuyant sur la touche  jusqu'à affichage à l'écran de la dernière température réglée.

Pendant la chauffe, l'affichage de la température clignote à l'écran. Il arrête de clignoter dès que la température voulue est atteinte.

Régler la température





Lors de votre première utilisation de l'appareil, optez toujours pour la température la plus basse (+100 °C). Vous pourrez choisir une température plus élevée si vous avez des cheveux épais et résistants.

Température	Type de cheveux
de 100 à 140 °C	cheveux fins, cassants, colorés ou décolorés
de 140 à 160 °C	cheveux normaux
de 160 à 200 °C	cheveux épais et résistants





- ▷ Réglez la température voulue avec les boutons + und –. La température change de 20 °C chaque fois que vous appuyez sur le bouton.
Plage de température réglable: de +100 à +200 °C.

Mode verrouillage


Pour qu'il soit impossible de modifier la température en appuyant accidentellement sur un bouton pendant son utilisation, l'appareil passe automatiquement en mode verrouillage au bout d'environ 30 secondes. Les boutons + et – sont alors verrouillés et le symbole  s'affiche à l'écran.

A noter: en mode verrouillage, vous ne pourrez pas non plus vous servir de la touche  pour éteindre l'appareil.

Vous pouvez à tout moment activer et désactiver manuellement le mode verrouillage:

- ▷ Quand la température voulue clignote à l'écran, appuyez brièvement 2x de suite sur la touche .
Le symbole  s'affiche à l'écran.
- ▷ Pour désactiver le mode verrouillage (p. ex. pour modifier le réglage de la température ou éteindre l'appareil), appuyez brièvement 2x de suite sur la touche .
Le symbole  disparaît de l'écran.

Eteindre l'appareil

1. Appuyez brièvement 2x de suite sur le bouton ① pour désactiver le mode verrouillage. Le symbole  disparaît de l'écran.
2. Pour éteindre l'appareil, appuyez sur la touche ① jusqu'à affichage de **OFF** à l'écran.
3. Débranchez la fiche du cordon d'alimentation de la prise de courant et laissez l'appareil refroidir.

Fonction d'arrêt automatique (arrêt de sécurité)

Au bout de 30 minutes d'utilisation, la température est automatiquement baissée à 100 °C; au bout de 45 minutes, l'appareil s'arrête entièrement. L'écran affiche **OFF**.

- ▷ Débranchez l'appareil et laissez-le refroidir avant de le réutiliser ou de le ranger.

Boucler vos cheveux



DANGER - danger de mort par choc électrique

• N'utilisez pas l'appareil avec les mains mouillées ou si vous vous tenez sur un sol humide.



• AVERTISSEMENT - N'utilisez jamais l'appareil à proximité d'une baignoire, d'une douche, au-dessus d'un lavabo ou d'autres récipients contenant de l'eau.



AVERTISSEMENT - risque de brûlure

- L'appareil chauffe très rapidement et les tubes chauffants deviennent très chauds durant l'utilisation. Maintenez toujours le fer à boucler à une distance suffisante du cuir chevelu, des oreilles et du visage. Ne touchez pas les tubes chauffants. Ne saisissez l'appareil que par la poignée et l'embout cool-touch.
- N'enroulez votre mèche de cheveux que 10 secondes maximum autour des tubes chauffants. Vous risqueriez autrement de vous abîmer les cheveux.

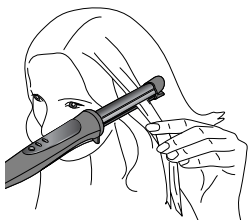


Quand vous vous coiffez avec le fer à boucler, vos cheveux sont en contact avec des températures très élevées. Respectez les remarques suivantes:

- Choisissez un shampoing ou d'autres produits de soins capillaires assurant une bonne hydratation des cheveux.
- **Avant de vous coiffer, utilisez impérativement un produit de protection contre la chaleur.** De tels produits appropriés sont vendus par votre coiffeur ou dans les magasins spécialisés.
- N'utilisez pas de produits coiffants avant d'utiliser le fer à boucler.

1. Vérifiez que vos cheveux sont propres et bien secs avant de les coiffer avec le fer à boucler.
2. Démêlez bien vos cheveux.
3. Allumez le fer à boucler en appuyant sur le bouton ① et attendez que l'appareil soit à la température voulue comme décrit au chapitre «Fonctions de base».

4.



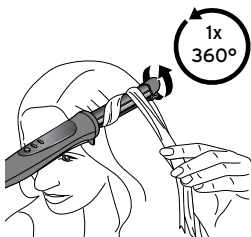
Prenez une mèche de cheveux d'environ 2 cm de large et tenez-la par la pointe. Pincez la mèche entre les deux tubes en gardant l'appareil parallèle à la racine des cheveux. Veillez à ne pas toucher les tubes avec la main!

5.



Remontez lentement l'appareil depuis les pointes vers les racines. Attention à ne pas toucher le cuir chevelu!

6.

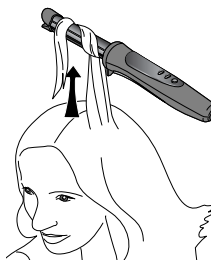


Tournez maintenant l'appareil 1x à 360° pour enrouler une fois la mèche autour des tubes. Les cheveux doivent être bien répartis sur les tubes et non pas les uns sur les autres.

7. Vous obtiendrez différents styles de boucles en fonction du positionnement du fer à boucler. Plus vous ferez glisser le fer lentement, plus les boucles seront serrées.



Pour obtenir des **boucles classiques**, faites **lentement** glisser le fer à boucler le long de la mèche **vers le bas**. Si vous préférez des boucles plus légères et aérées, détendez simplement un peu les boucles à la main en commençant par le haut.



Pour obtenir des **boucles volumineuses**, faites **lentement** glisser le fer à boucler le long de la mèche **vers le haut**.

Ouvrez ensuite la boucle à la main de l'intérieur vers l'extérieur.

Prudence: les cheveux sont très chauds après le traitement!

8. Répétez l'opération sur la mèche suivante.
9. Après le traitement, utilisez au besoin des produits de styling appropriés pour fixer la coiffure.

Boucles ondulées

Outre des boucles bien définies, votre appareil peut aussi vous offrir une chevelure ondulée:

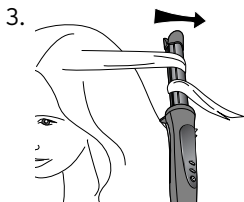


Pincez la mèche entre les deux tubes chauffants en positionnant le fer **en biais** par rapport aux racines et remontez-le doucement jusque vers les racines sans toutefois toucher le cuir chevelu!

2.



Tournez maintenant l'appareil 1x à 360° pour enrouler une fois la mèche autour des tubes. Les cheveux doivent être bien répartis sur les tubes et non pas les uns sur les autres.



Faites maintenant **rapidement** glisser le fer à boucler le long de la mèche en l'écartant de la tête.

Après l'utilisation

1. Eteignez l'appareil après l'utilisation comme décrit au chapitre «Fonctions de base» et débranchez-le.
 2. Reposez le fer à boucler sur une surface résistante à la chaleur en le positionnant sur son embase et laissez-le entièrement refroidir.
Pendant son refroidissement, veillez à ce que personne ne puisse toucher par inadvertance ses pièces encore chaudes!
- ▷ Nettoyez éventuellement l'appareil une fois refroidi avant de le ranger.

Nettoyage



DANGER - danger de mort par choc électrique

- Ne plongez jamais l'article dans l'eau ni dans aucun autre liquide sous peine de choc électrique.
- Débranchez toujours la fiche du cordon d'alimentation de la prise de courant avant de nettoyer l'appareil.



AVERTISSEMENT - risque de brûlure

- Laissez l'appareil refroidir complètement avant de le nettoyer ou de le ranger.

PRUDENCE - risque de détérioration

- Ne nettoyez jamais l'appareil avec des produits abrasifs ou caustiques et n'utilisez pas non plus de brosses dures ou autres pour ne pas risquer d'endommager le revêtement des tubes chauffants.

- ▷ Si nécessaire, essuyez l'appareil avec un chiffon doux, légèrement humecté d'eau chaude.
- ▷ Séchez bien l'appareil avec un chiffon doux après son utilisation.

Rangement

- ▷ Attendez que l'appareil soit entièrement refroidi avant de le ranger.
- ▷ Afin de ne pas endommager le cordon d'alimentation, ne l'enroulez pas autour de l'appareil.
- ▷ Rangez l'appareil dans un endroit sec et hors de portée des enfants. Vous pouvez également suspendre l'appareil par son œillet de suspension.

Caractéristiques techniques

Modèle:	365 602 / Beurer HT 55
Alimentation:	100-240 V ~ 50/60 Hz
Classe de protection:	II <input type="checkbox"/>
Puissance:	de 35 à 40 watts
Plage de températures:	de +100 °C à +200 °C
Température ambiante:	de -10 à +40 °C
Fabriqué par:	Beurer GmbH, Söflinger Straße 218, 89077 Ulm, Germany, www.beurer.com

Sous réserve de modifications techniques et esthétiques de l'appareil dues à l'amélioration des produits.



Elimination

L'article et son emballage sont produits à partir de matériaux précieux pouvant être recyclés afin de réduire la quantité de déchets et de soulager l'environnement.

Éliminez l'**emballage** selon les principes de la collecte sélective en séparant le papier, le carton et les emballages légers.



Les **appareils** signalés par ce symbole ne doivent pas être éliminés avec les ordures ménagères!

Vous êtes tenu par la législation d'éliminer les appareils en fin de vie en les séparant des ordures ménagères. Pour avoir des informations sur les centres de collecte où remettre les appareils en fin de vie, adressez-vous à votre municipalité.

Modèle:

365 602 / Beurer HT 55

Fabriqué par:

Beurer GmbH, Söflinger Str. 218, 89077 Ulm, Germany
www.beurer.com