



# Automatikuhr



**de** Bedienungsanleitung und Garantie

Tchibo GmbH D-22290 Hamburg · 93079AB6X6VII · 2017-06

## Liebe Kundin, lieber Kunde!

Eine Automatikuhr ist eine mechanische Armbanduhr, die sich beim Tragen automatisch aufzieht. Dabei werden die Armbewegungen auf einen Rotor übertragen, der eine Feder in kleinen Schritten spannt. Vor dem ersten Tragen müssen Sie die Uhr mit ca. 20 Umdrehungen der Krone manuell aufziehen.

Wir wünschen Ihnen eine gute Zeit.

## Ihr Tchibo Team



Entfernen Sie die Schutzfolien.

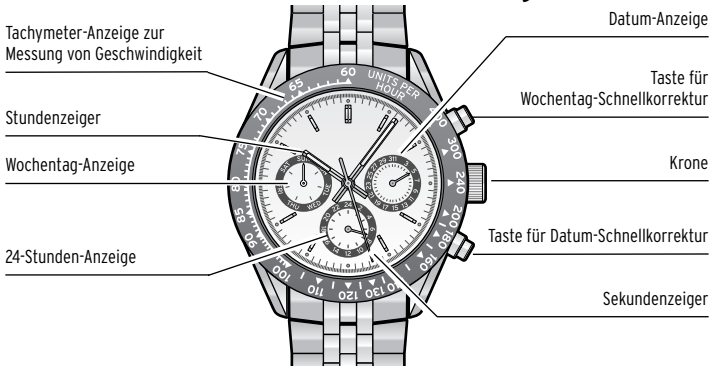


[www.tchibo.de/anleitungen](http://www.tchibo.de/anleitungen)

## Inhalt

<b>4</b>	<b>Auf einen Blick (Lieferumfang)</b>	<b>12</b>	<b>Hinweise für Lederarmbänder</b>
<b>5</b>	<b>Mechanisches Präzisionsuhrwerk</b>	<b>13</b>	<b>Bedeutung der bar-Angabe auf der Rückseite der Uhr</b>
5	Ganggenauigkeit	<b>14</b>	<b>Metallarmband einstellen</b>
6	Uhr aufziehen	14	Armband öffnen
<b>8</b>	<b>Zeit, Datum und Wochentag einstellen</b>	15	An der Schließe kürzen
9	Datum-/Wochentag-Schnellkorrektur	18	Entfernen von Bandgliedern
<b>11</b>	<b>Pflegetipps und Hinweise zu Ihrer mechanischen Uhr</b>	<b>22</b>	<b>Bandwechsel</b>
		<b>23</b>	<b>Garantie</b>
		<b>25</b>	<b>Tchibo Service Center und Kundenberatung</b>

## Auf einen Blick (Lieferumfang)



# Mechanisches Präzisionsuhrwerk

## Ganggenauigkeit

Ihre neue Armbanduhr verfügt über ein mechanisches Präzisionsuhrwerk mit automatischem Aufzug. Ein Rotor wird durch kleinste Bewegungen in Schwung gebracht und spannt so die Zugfeder.

Bei täglichem Tragen ist es nicht notwendig, die Uhr manuell aufzuziehen.

Aber: **Regelmäßiges Aufziehen erhöht die Ganggenauigkeit.** Jeden Tag ein paar Umdrehungen reichen aus.

Das Werk hat eine Gangreserve von ca. 38 Stunden. Wird die Uhr in dieser Zeit nicht bewegt oder aufgezogen, bleibt sie stehen. Um sie wieder in Betrieb zu nehmen, ziehen Sie das Werk von Hand auf. Dadurch läuft sie schneller genau.

Die Uhr sollte nicht über längere Zeit still stehen, sondern - auch wenn Sie sie nicht tragen - immer wieder aufgezogen werden. So erhalten Sie die genauen Laufeigenschaften des Werks.

Naturgemäß ist die Ganggenauigkeit einer mechanischen Uhr mit Handaufzug nicht mit der einer Quarzuhr vergleichbar. Je nach Umgebungsbedingungen kann die Genauigkeit bis zu -45/+60 Sekunden pro Tag abweichen.

## **Uhr aufziehen**

Zum Aufziehen von Hand muss sich die Krone in Position ① befinden (vollständig hineingedrückt, siehe auch Kapitel „Zeit, Datum und Wochentag einstellen“).

- ▷ Drehen Sie die Krone einige Male im Uhrzeigersinn (vor dem ersten Tragen ca. 20 Umdrehungen, zwischendurch reichen ca. 10-15 Umdrehungen) wie bei einer herkömmlichen mechanischen Uhr.

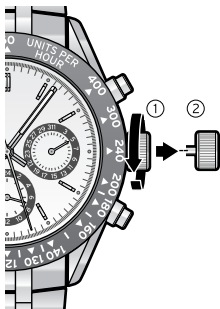


Selbstverständlich verfügt die Uhr über eine Rutschkupplung, um eine Beschädigung des Uhrwerks durch übermäßiges Aufziehen zu vermeiden.

### **Magnetfelder**

Achten Sie darauf, die Uhr keinen starken Magnetfeldern auszusetzen, weil die Ganggenauigkeit dadurch beeinflusst werden kann. Unter normalen Umständen wird aber die Funktion Ihrer Uhr nicht durch die Magnetfelder von Haushaltsgeräten, Fernsehern oder Stereogeräten beeinflusst.

## Zeit, Datum und Wochentag einstellen



Die Krone hat zwei mögliche Stellungen:

- ① Normalstellung
- ② Zeigerstellen der Uhr

Ziehen Sie die Krone in Position ②. Drehen Sie die Krone, um die Uhrzeit (Stunden- und Minutenzeiger, 24-Stunden-Anzeige) einzustellen.

Das Datum wird in der Zeit zwischen 20:00 und 4:00 Uhr (angezeigte Zeit) umgestellt. Anhand der 24-Stunden-Anzeige sehen Sie, ob es 12 oder 24 Uhr ist.



Der Sekundenzeiger stoppt **nicht** beim Herausziehen der Krone.



## Datum-/Wochentag-Schnellkorrektur

### VORSICHT - Sachschaden

- Nehmen Sie zwischen 20:00 und 4:00 Uhr angezeigte Zeit keine Schnellkorrektur vor, da sonst das Uhrwerk beschädigt werden kann.



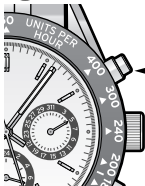
Mit der Datum-Schnellkorrektur können Sie das Datum einstellen, ohne die Uhrzeit oder den Wochentag zu verstellen.

▷ Stellen Sie aber ggf. eine Uhrzeit zwischen 4:00 und 20:00 ein - ohne Mitternacht zu passieren - , um das Uhrwerk nicht zu beschädigen. Stellen Sie dann nach erfolgten Schnellkorrekturen wieder die richtige Uhrzeit ein.

- ▷ Drücken Sie die **untere** Taste, um das Datum einzustellen. Der Zeiger rückt mit jedem Drücken eine Position vor.



Dies ist nach Monaten mit weniger als 31 Tagen nützlich.



Mit der Wochentag-Schnellkorrektur können Sie den Wochentag unabhängig vom Datum oder der Uhrzeit einstellen.

▷ Drücken Sie die **obere** Taste, um den Wochentag einzustellen.

Der Zeiger rückt mit jedem Drücken eine Position vor.

Wenn die Uhr läuft, stellen sich Datum und Wochentag automatisch in der Zeit zwischen 20:00 und 4:00 Uhr um.

## **Pflegetipps und Hinweise zu Ihrer mechanischen Uhr**

- Die Uhr ist gegen Stöße geschützt, die beim normalen Tragen am Arm entstehen können.
- Setzen Sie die Uhr keinen extremen Temperaturschwankungen aus, um Kondenswasserbildung zu vermeiden.
- Sehr starke Magnetfelder müssen unbedingt gemieden werden, da sonst Abweichungen in der Zeitmessung entstehen können.
- Ziehen Sie die Uhr auch dann ab und zu auf, wenn Sie sie einige Zeit nicht tragen. Sie vermeiden dadurch, dass das Öl in der Uhr verharzt.
- Öffnen Sie auf keinen Fall selbst das Gehäuse.

- Die Uhr hat eine Toleranz von max. -45/+60 Sekunden/Tag. Wenn Sie merken, dass Ihre Uhr offensichtlich diesen Toleranzbereich verlassen hat, wenden Sie sich an das Service Center.
- 

## **Hinweise für Lederarmbänder**

- Schützen Sie das Lederarmband vor Nässe. Leder neigt dazu, Feuchtigkeit aufzunehmen. Legen Sie die Uhr, auch aus diesem Grund, nachts ab.

## Bedeutung der bar-Angabe auf der Rückseite der Uhr

water resistant	3bar	5bar	10bar	20bar
	✓	✓	✓	✓
		✓	✓	✓
			✓	✓
			✓	✓
				✓

Die Uhr ist bei vollständig hineingedrückter Krone bei den in der Tabelle angegebenen Tätigkeiten wasserdicht.

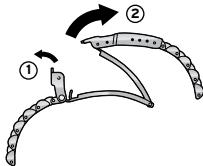
Sie eignet sich nicht als Taucheruhr!

# Metallarmband einstellen



Schauen Sie auch unser Video auf YouTube:  
[www.tchi.bo/manual-351168](http://www.tchi.bo/manual-351168)

## Armband öffnen

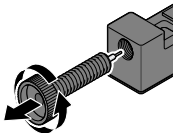


1. Öffnen Sie den Sicherheitsverschluss des Armbandes.
2. Heben Sie das Armband aus der Arretierung.

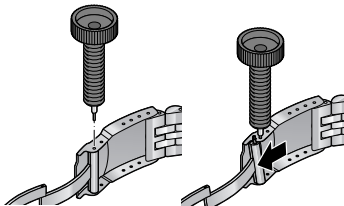
## An der SchlieÙe kürzen

Kleine Korrekturen können an der SchlieÙe vorgenommen werden. Das Band wird in der SchlieÙe durch einen Federsteg gehalten.

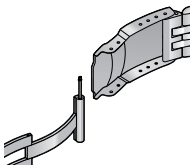
1. Öffnen Sie das Armband wie zuvor beschrieben.
2. Drehen Sie das Drehrad des beiliegenden Werkzeugs heraus.



Sie können auch einen anderen spitzen Gegenstand verwenden.

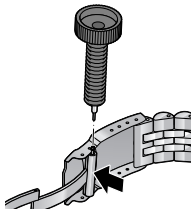


3. Drücken Sie den Federsteg mit dem Drehrad aus der Öffnung heraus und ziehen Sie das Bandende aus der SchlieÙe.

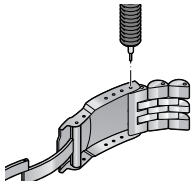


Vorsicht! Der Federsteg steht unter Spannung und kann leicht herausspringen oder -fallen. Achten Sie darauf, ihn nicht zu verlieren.





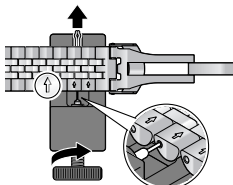
4. Setzen Sie den Federsteg in der gewünschten Position wieder ein.



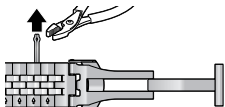
Bei Bedarf können Sie den Federsteg auf der anderen Seite der SchlieÙe ebenfalls versetzen.

## Entfernen von Bandgliedern

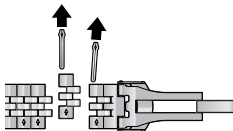
1. Öffnen Sie das Armband und drücken Sie den Federsteg an einer Seite der SchlieÙe heraus, wie im Abschnitt „An der SchlieÙe kürzen“ beschrieben.



2. Legen Sie das Armband wie abgebildet mit der Unterseite nach oben in das mitgelieferte Werkzeug ein. Die Spitze des Werkzeug-Stiftes muss genau auf den Splint zeigen.
3. Drücken Sie den Splint in Pfeilrichtung heraus, indem Sie das Drehrad langsam hineindrehen.

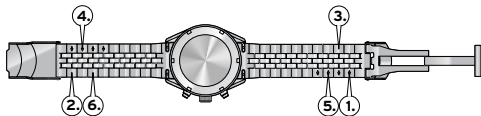


Der Splint muss sich leicht herausdrehen lassen. Gehen Sie nicht mit Gewalt vor!  
Ziehen Sie den Splint ggf. das letzte Stück mit einer feinen Flachzange oder Pinzette heraus.

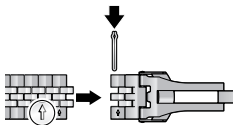


4. Nehmen Sie den Splint auf der anderen Seite des Gliedes auf die gleiche Weise heraus und entnehmen Sie das Bandglied.

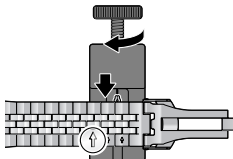
5. Entfernen Sie je nach Bedarf weitere Glieder auf die gleiche Weise.



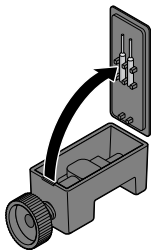
Sollten Sie mehrere Glieder entfernen, kürzen Sie das Band auf beiden Seiten gleichmäßig, damit die Schließe mittig sitzt.



6. Legen Sie die Armbandenden wieder zusammen.
7. Setzen Sie den Splint mit der spitzen Seite voran entgegen der Pfeilmarkierung auf der Rückseite des Armbandes wieder ein.



8. Drücken Sie den Splint mit Hilfe des Werkzeugs bündig hinein.
9. Fügen Sie SchlieÙe und Band wieder zusammen.

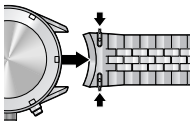


Im Werkzeug finden Sie Ersatzspitzen, falls Ihnen eine Spitze einmal abbricht oder verbiegt.

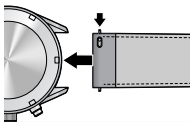
## Bandwechsel

Die Uhr wird mit einem Leder- und einem Metallarmband ausgeliefert. Sie können leicht ausgetauscht werden.

Das Band wird an der Uhr durch einen Federsteg gehalten.



1. Drücken Sie die Verriegelungen zur Seite und heben Sie dabei den Federsteg aus der Arretierung.



2. Haken Sie den Federsteg des anderen Armbands auf der Seite gegenüber der Verriegelung in die Arretierung.
3. Drücken Sie die Verriegelung zur Seite und setzen Sie den Federsteg auf der anderen Seite ein.

## Garantie

Die Tchibo GmbH übernimmt **3 Jahre Garantie** ab Kaufdatum.

Tchibo GmbH, Überseering 18, 22297 Hamburg, Germany

Innerhalb der Garantiezeit beheben wir kostenlos alle Material- oder Herstellfehler. Voraussetzung für die Gewährung der Garantie ist die Vorlage eines Kaufbelegs von Tchibo oder eines von Tchibo autorisierten Vertriebspartners.

Diese Garantie gilt innerhalb der EU, der Schweiz und in der Türkei. Sollte sich wider Erwarten ein Mangel herausstellen, füllen Sie bitte den beigefügten Service-Scheck aus. Schicken Sie ihn zusammen mit einer Kopie des Kaufbelegs und dem sorgfältig verpackten Artikel an das Tchibo Service Center.

Von der Garantie ausgenommen sind Schäden, die auf unsachgemäßer Behandlung beruhen, sowie Verschleißteile / Verbrauchsmaterial. Diese können Sie unter der angegebenen Rufnummer bestellen.

Nichtgarantiereparaturen können Sie gegen individuelle Berechnung zum Selbstkostenpreis vom Tchibo Service Center durchführen lassen.

Die gesetzlichen Gewährleistungsrechte werden durch diese Garantie nicht eingeschränkt.



Der Artikel wird in dem genannten Tchibo Service Center repariert.

Bitte senden Sie ihn direkt an das für Ihr Land zuständige Service Center.

Nur dann kann eine zügige Bearbeitung und Rücksendung erfolgen.

Für Produktinformationen, Zubehörbestellungen oder Fragen zur Serviceabwicklung rufen Sie bitte unsere Tchibo Kundenberatung an.

Bei Rückfragen geben Sie die Artikelnummer an.



# Tchibo Service Center und Kundenberatung

---

Artikelnummer: **351 174**

Deutschland Österreich Schweiz

---

**Deutschland**



**0800 - 33 44 99 5**

(kostenfrei)

**TCHIBO**

**SERVICE CENTER SCHÄUBLE**

**Nachtwaid 8**

**79206 Breisach**

**DEUTSCHLAND**

**FAX: 0800 - 40 41 00 9**

(kostenfrei)

Montag - Sonntag (auch an Feiertagen)

von 8.00 bis 22.00 Uhr

E-Mail: [TCM-Service@tchibo.de](mailto:TCM-Service@tchibo.de)

## Österreich

**TCHIBO**

**SERVICE CENTER BREISACH**

**Nachtwaid 8**

**79206 Breisach**

**DEUTSCHLAND**



**0800 - 711 020 012**

(kostenfrei)

Montag - Sonntag (auch an Feiertagen)

von 8.00 bis 22.00 Uhr

E-Mail: [kundenservice@tchibo.at](mailto:kundenservice@tchibo.at)

## Schweiz

**TCHIBO**

**SERVICE CENTER SCHWEIZ**

**Hirsrütiweg**

**4303 Kaiseraugst**

**SCHWEIZ**



**0844 - 22 55 82**

(Festnetztarif)

Montag - Sonntag (auch an Feiertagen)

von 8.00 bis 22.00 Uhr

E-Mail: [kundenservice@tchibo.ch](mailto:kundenservice@tchibo.ch)

# Service-Scheck

Bitte den Scheck in Blockschrift ausfüllen und mit dem Artikel einsenden.

Name

---

Straße, Nr.

---

PLZ, Ort

---

Land

---

Tel. (tagsüber)

---

**Liegt kein Garantiefall vor:**  
(bitte ankreuzen)

Artikel bitte unrepariert  
zurücksenden.

Bitte Kostenvoranschlag  
erstellen, wenn Kosten  
von über EUR 10,-  
/SFR 17,- entstehen.



# Service-Scheck

Bitte den Scheck in Blockschrift ausfüllen und mit dem Artikel einsenden.

---

**Artikelnummer:**      **351 174**

Deutschland Österreich Schweiz

---

Fehlerangabe

---

---

Kaufdatum

Datum/Unterschrift

---

