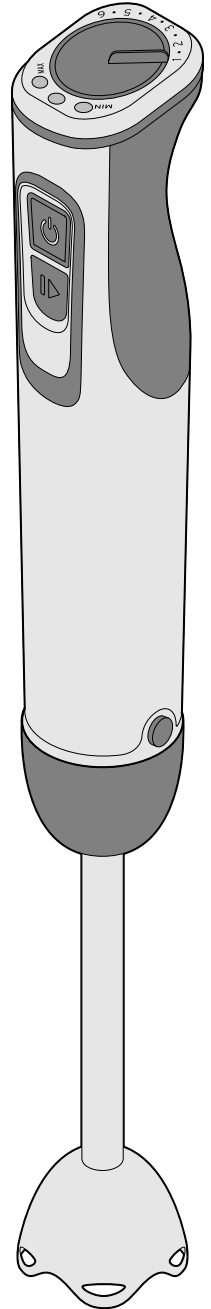




Akkumulátoros botmixer



hu Használati útmutató és jótállási jegy

Tchibo GmbH D-22290 Hamburg · 104284FV01X00X · 2019-10

Kedves Vásárlónk!

Új botmixere kiválóan alkalmas gyümölcs és zöldség pürésítésére, bébiétel, leves, szósz, dip és majonéz, valamint italok és tejturmixok elkészítésére. A sebességet pedig fokozatmentesen szabályozhatja.

A botmixer kábel nélkül üzemeltethető, így használata különösen egyszerű.

A praktikus keverőedényben nemcsak lemérheti és pürésítheti a hozzávalókat, hanem tárolhatja is őket. Ehhez egyszerűen tegye rá a fedelét.

Kívánjuk, legyen öröme a termék használatában!

A Tchibo csapata



www.tchibo.hu/utmutatok

Tartalom

3	Megjegyzések az útmutatóhoz	11	Hulladékkezelés
4	Biztonsági előírások	12	Tisztítás
7	Termékrajz (tartozékok)	13	Üzemzavar / Hibaelhárítás
8	Használat	14	Műszaki adatok
8	Tisztítás az első használat előtt	15	Garanciális feltételek
8	Akkumulátor feltöltése	16	Jótállási jegy
8	Tudnivalók az akkumulátorról		
8	A készülék össze-/szétszerelése		
9	Pürésítés		

Megjegyzések az útmutatóhoz

A termék biztonsági műszaki megoldásokkal rendelkezik. Ennek ellenére olvassa el figyelmesen a biztonsági előírásokat, és az esetleges sérülések és károk elkerülése érdekében csak az útmutatóban leírt módon használja a terméket.

Őrizze meg az útmutatót, hogy szükség esetén később ismét át tudja olvasni.

Amennyiben megválnak a terméktől, az útmutatót is adja oda az új tulajdonosnak.

Az útmutatóban szereplő jelek:



Ez a jel sérülésveszélyre utal.



Ez a jel az elektromos áram használatából adódó sérülésveszélyre utal.

A **VESZÉLY** szó esetleges súlyos sérülésekre és életveszélyre utal.

A **VIGYÁZAT** szó sérülésekre és súlyos anyagi károokra utal.

A **FIGYELEM** szó könnyebb sérülésekre vagy rongálódásokra utal.



A kiegészítő információkat így jelöljük.




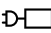
Rendeltetés

- A botmixert az erre a célra alkalmas élelmiszerek aprítására és pürésítésére tervezték. A készülék nem alkalmas túl kemény élelmiszerek, pl. kávészemek, fagyasztott élelmiszer vagy hasonlók feldolgozására.
- A készülék háztartási mennyiségek feldolgozásához készült, ipari célokra nem alkalmas.

VESZÉLY gyermekek és készülékek kezelésére korlátozott mértékben képes személyek esetében

- Gyermekek nem használhatják a készüléket. A készüléket, a hálózati adaptert és a csatlakozókábelt gyermekektől tartsa távol. Gyermekek nem játszhatnak a készülékkel.
- A készüléket olyan személyek, akiknek fizikai, szellemi vagy érzékeléssel kapcsolatos képességeik korlátozottak, illetve akik nem rendelkeznek kellő tapasztalattal vagy megfelelő ismeretekkel, csak felügyelet mellett vagy csak akkor használhatják, ha annak biztonságos használatáról útmutatást kaptak, és az abból eredő veszélyeket megértették.
- Ne engedje, hogy a csomagolóanyag gyermekek kezébe kerüljön. Többek között fulladásveszély áll fenn!
- A készüléket olyan helyen tárolja, ahol gyermekek nem férnek hozzá.

VESZÉLY elektromos áram következtében

- A készülék motorja, a hálózati adapter és a csatlakozókábel nem érintkezhetnek vízzel vagy egyéb folyadékkal, mivel ellenkező esetben áramütés veszélye áll fenn. Csak a botmixer mixerrúdját merítse a pürésítendő alapanyagba. A szétfröccsenő püré is okozhat áramütést. Először mindig merítse a mixerrudat a pürésítendő alapanyagba, csak ezután kapcsolja be a készüléket. Kapcsolja ki a készüléket, mielőtt a püréből kihúzza a mixerrudat.
-  A terméket ne töltsse a szabadban vagy magas páratartalmú helyiségekben. Ne töltsse és ne használja pl. mosdókagylók vagy mosogatók közvetlen közelében. Soha ne érjen nedves kézzel a hálózati adapterhez vagy a csatlakozókábelhez.
- Ne használja a készüléket, ha magán a készüléken, a hálózati adapteren vagy a csatlakozókábelen sérülést észlel, illetve ha a készülék leesett.
-  A készülék feltöltéséhez és üzemeltetéséhez csak a mellékelt hálózati adaptert használja.
- Csak olyan, szakszerűen beszerelt csatlakozóaljzathoz csatlakoztassa a készüléket a hálózati adapterrel, amelynek a hálózati feszültsége megegyezik a készülék műszaki adataival.

- Húzza ki a hálózati adaptert a csatlakozóaljzattól, ...
... ha használat közben üzemzavar lép fel,
... amint a készülék feltöltődött,
... ha nem használja a botmixert,
... mielőtt a mixerrudat és a motort összeilleszti vagy szétszedi,
... mielőtt a botmixert megtisztítja.
Mindig a hálózati adaptert húzza, ne a csatlakozókábelt.
- A csatlakozókábelt tartsa távol forró felületektől és éles szélektől.
Ne tekerje a csatlakozókábelt a készülék vagy a hálózati adapter köré.
- A csatlakozókábelt nem szabad megörögni vagy összenyomni.
- Semmilyen változtatást ne hajtson végre a terméken. A csatlakozókábelt is csak szakember cserélheti ki.
A készülék, a hálózati adapter, illetve a csatlakozókábel javítását minden esetben egy szakszerviz vagy szakember végezze, vagy forduljon a kereskedőhöz. A szakszerűtlenül végzett javítások jelentős veszélyforrássá válhatnak a készüléket használó személyre nézve.

VIGYÁZAT - sérülésveszély

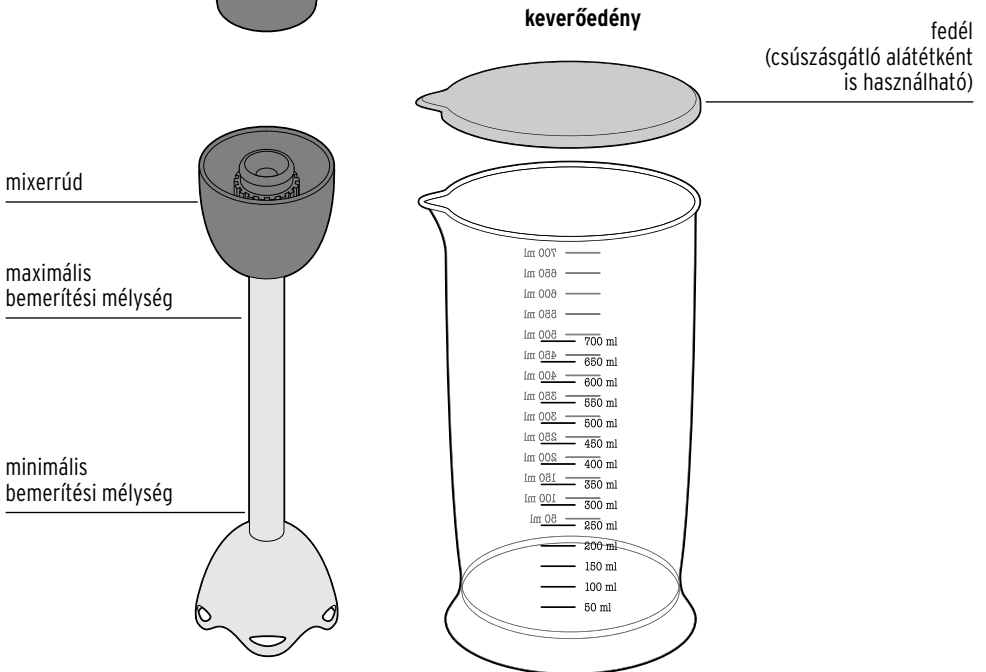
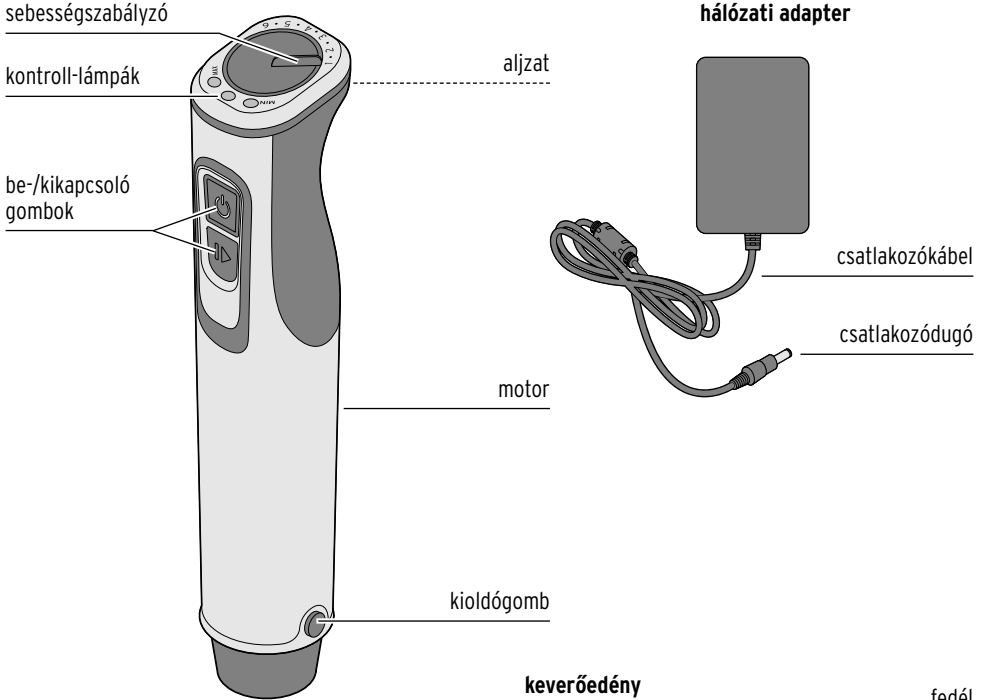
- Ez a termék olyan akkumulátort tartalmaz, amely biztonsági okokból szilárdan be van építve, és a burkolat sérülése nélkül nem lehet és nem szabad eltávolítani.
- A készüléket tűzbe dobni tilos, mert a beépített akkumulátor miatt robbanásveszély áll fenn!

- Ha fel szeretné tölteni a készüléket, akkor először mindig a csatlakozódugót dugja be a készülék aljzatába, csak ezután a hálózati adaptert a csatlakozóaljzatba.
- Ne hagyja felügyelet nélkül a készüléket, amíg a hálózati adapter be van dugva a csatlakozóaljzatba.
- A mixerrúdban található kés azonnal elindul, amint egyszerre megnyomja mindkét be-/kikapcsoló gombot. Ügyeljen arra, nehogy véletlenül egyszerre megnyomja mindkét be-/kikapcsoló gombot.
- Használat közben ne húzza le a mixerrudat a készülékről.
- A mixerrúdban található kés éles. Ha a kést használja vagy tisztítja, illetve ha a keverőedényt kiüríti, nagyon óvatosan járjon el.
- Soha ne nyúljon a forgó késhez. Ne tartson egyéb munkaeszközt, pl. kanalat, kést vagy hasonló tárgyat a forgó késbe. Hosszú haját vagy bőruháját is tartsa távol a forgó késtől.
- A mixerrúd kése kikapcsolás után fokozatosan lassulva áll meg. Várja meg, hogy teljesen leáll, mielőtt kihúzza a botmixert az ételből és tovább dolgozik a készülékkel.
- A botmixert csak akkor kapcsolja be, amikor már legalább a mixerrúd feje az ételbe merült.
- Ne pürésítsen forró élelmiszert. A szétfröccsenő püré által égési sérülések veszélye áll fenn.

FIGYELEM – anyagi károk

- A készüléket rövid, legfeljebb 60 másodperces üzemelési időtartamra tervezték. Folyékony ételek feldolgozása esetén legfeljebb 60 másodperc után, szilárd ételek feldolgozása esetén legfeljebb 30 másodperc után kapcsolja ki a készüléket. Hagyja a készüléket legalább 30 percig szobahőmérsékletre hűlni, mielőtt újra bekapcsolja. Ellenkező esetben túlterheli a motort.
- Ne használja a készüléket üresjáratban. Eközben olaj távozhat a készülékből és károsíthatja azt.
- A termék nem alkalmas nagyon kemény élelmiszerek, pl. mélyhűtött gyümölcsök, szerecsendió, gabona, kávészemek vagy fűszerek aprítására. Feldolgozás előtt áztassa be a szárított hüvelyeseket megfelelő mennyiségű folyadékba. A fagyasztott hozzávalókat előbb ki kell olvasztani.
- A keverőedényt legfeljebb a 700 ml-es jelzésig töltsse meg.
- Amennyiben a kés nem, vagy csak nehezen forog, azonnal szakítsa meg a pürésítést, hogy elkerülje a készülék károsodását. Ebben az esetben húzza ki a hálózati adaptert. Ellenőrizze, hogy található-e valamilyen akadály a keverőedényben, hogy túl sűrű vagy kemény-e a hozzávaló, vagy hogy nincs-e túlságosan megtöltve a keverőedény. Ellenőrizze azt is, hogy a mixerrúd megfelelően illeszkedik-e a motorra.
- Csak az eredeti mixerrudat használja.
- Ne használjon maró vagy karcolást okozó tisztítószeret.

Termékrajz (tartozékok)



Használat

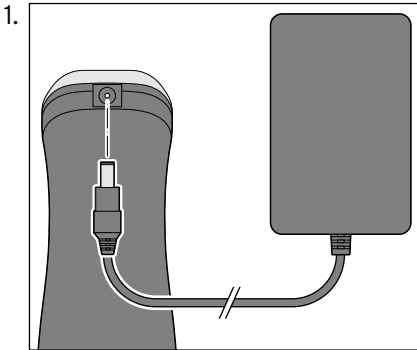
Tisztítás az első használat előtt

1. Vegyen ki minden alkatrészt a csomagolásból, és távolítsa el az összes csomagolóanyagot.
2. A mixerrudat, a keverőedényt, valamint a fedelet a „Tisztítás” fejezetben leírtak szerint tisztítsa.
3. A tisztítást követően alaposan hagyja megszáradni a részeket, mielőtt összeszereli a készüléket.


Akkumulátor feltöltése

FIGYELEM - anyagi károk

- Először mindig a csatlakozódugót dugja be a botmixer aljzatába, csak ezután dugja be a hálózati adaptert a csatlakozóaljzatba.




1. Dugja be a csatlakozódugót az aljzatba.
2. Dugja be a hálózati adaptert a csatlakozóaljzatba.
Töltés közben a kontroll-lámpák villognak.

 A töltési folyamat kb. 2,5 óráig tart.

Amint az akkumulátor teljesen feltöltődött, mind a három kontroll-lámpa folyamatosan világít.

3. A töltés után húzza ki a hálózati adaptert a csatlakozóaljzatból.

-  • Most összesen kb. 20 percig használhatja a készüléket akkumulátoros üzemmódban.
- Az akkumulátort újra fell kell tölteni, ha a mixerrúd lelassult és a **MIN** kontroll-lámpa villog, illetve ha a mixerrúd egyáltalán nem működik.

Tudnivalók az akkumulátorról

Az akkumulátort töltsse fel teljesen egy évben 2-szer akkor is, ha a készüléket nem használja.

Az akkumulátort +10 és +40 °C közötti hőmérsékleten töltsse.

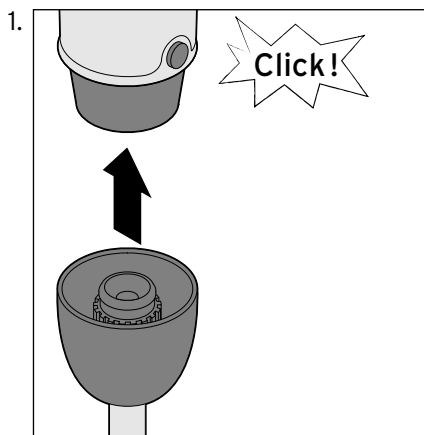
Az akkumulátor kapacitása szobahőmérsékleten tart a leghosszabb ideig. Minél alacsonyabb a hőmérséklet, annál rövidebb ideig üzemel a készülék. A nagyon magas hőmérsékletek is negatívan befolyásolják az akkumulátor kapacitását.

A készülék össze-/szétszerelése

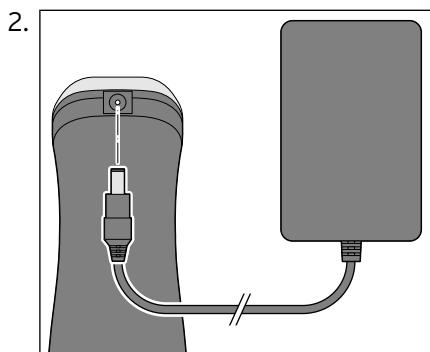


VIGYÁZAT - sérülésveszély

- A készülék össze- vagy szétszerelése előtt húzza ki a hálózati adaptert a csatlakozóaljzatból.

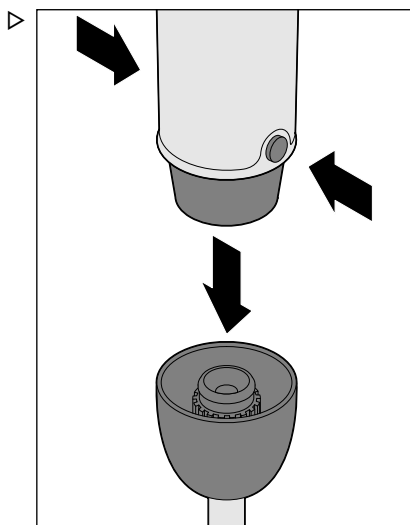


Helyezze a mixerrudat a motorra, és szorosan nyomja rá, amíg az hallhatóan és érezhetően bekattan.



Dugja be a csatlakozódugót az aljzatba.

- ▷ Ahhoz, hogy a hálózati adaptert ismét teljesen leválassza a motorról, húzza ki a csatlakozódugót az aljzataból.



A motor és a mixerrúd szétválasztásához, nyomja meg egyszerre a motoron található két reteszelő-gombot, és húzza le a mixerrudat.

Pürésítés

FIGYELEM - anyagi károk

- Folyékony hozzávalók feldolgozása esetén **legfeljebb 60 másodperc** után, szilárd hozzávalók feldolgozása esetén **legfeljebb 30 másodperc** után kapcsolja ki a készüléket. Hagyja a készüléket legalább 30 percig szobahőmérsékletre hűlni, mielőtt újra bekapcsolja.



- Ha a készüléket már nagyon régóta nem használta, akkor az akkumulátor annyira lemerült, hogy a készüléket nem lehet bekapcsolni. Ekkor először fel kell tölteni az akkut az „Akkumulátor feltöltése” fejezetben leírt módon.

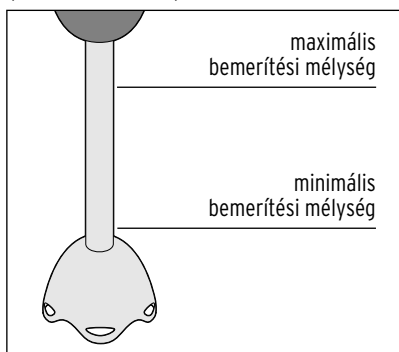
1. A „Készülék össze-/szétszerelése” fejezetben leírt módon helyezze fel a mixerrudat a motorra.
2. A pürésítendő alapanyagot legfeljebb a **700 ml-es** jelzésig töltsze a mellékelt keverőedénybe.



Állítsa a keverőedényt egy sima, csúszásmentes munkafelületre, amely nem érzékeny a spriccelő alapanyagokra és könnyen tisztítható. Tartson megfelelő távolságot a falaktól, bútoroktól stb.

A keverőedény fedelét csúszásgátló alátétként is használhatja, amennyiben azt a keverőedény aljához rögzíti.

3. Ahhoz, hogy pürésítés közben elkerülje a spriccelést, mérítse a mixerrudat legalább a „minimális beme-
rítési mélységig” az alapanyagba (lásd az ábrát.)



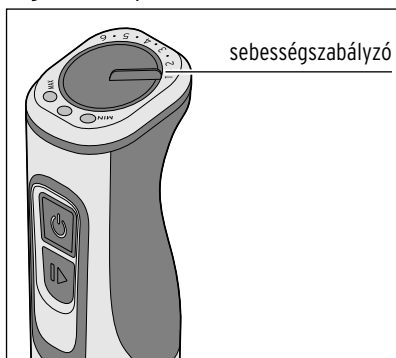
Figyelem: Ne mérítse a mixerrudat az alapanyagba a „maximális beme-
rítési mélységnél” jobban (lásd az ábrát), nehogy nedvesség kerüljön a motorba!



VIGYÁZAT- sérülésveszély

- A mixerrúd-
ban található kés azonnal elindul, amint egyszerre megnyomja mindkét be-/kikapcsoló gombot. Ügyeljen arra, nehogy véletlenül egyszerre megnyomja mindkét be-/kikapcsoló gombot.

4. A sebességszabályzót először a legalacsonyabb fokozatra (1) állítsa.



5. A készülék bekapcsolásához, nyomja meg egyszerre mindkét be-/kikapcsoló gombot és tartsa lenyomva.


A kontroll-lámpák a következőket jelzik:

... kevesebb, mint 10% kapacitás: a **MIN** kontroll-lámpa villog.

... 10% és 50% közötti kapacitás: a középső kontroll-lámpa villog, a **MIN** kontroll-lámpa folyamatosan világít.

... 50% és 100% közötti kapacitás: a **MAX** kontroll-lámpa villog, és a másik két kontroll-lámpa folyamatosan világít.


... teljes kapacitás: mind a három kontroll-lámpa folyamatosan világít.

 Ha csak az egyik be-/kikapcsoló gombot nyomja meg, akkor a készülék biztonsági okokból nem kapcsol be.

6. Mozgassa a mixerrudat egy kissé fel és le, hogy egyenletesen feldolgozza a pürésítendő alapanyagot.
7. A sebesség növeléséhez állítsa a sebességszabályzót egy magasabb számra (**2 - 6**).
8. A készülék kikapcsolásához engedje el a két bekapcsoló gombot.
A kontroll-lámpák kialszanak.

9. Használat után azonnal tisztítsa meg a mixerrudat, hogy ne száradhasson rá az ételmaradék (lásd a „Tisztítás” fejezetet).

- ▷ Ha nem dolgozza fel (vagy fogyasztja el) azonnal a pürésített alapanyagot, védelemként helyezze fel a fedelet a keverőedényre. Amennyiben szükséges, a keverőedényt a hűtőszekrényben tárolja.

 A fedél nem illeszkedik csepegsmentesen a keverőedényre. Ezért a megtöltött keverőedényt mindig állítva tárolja.

Hulladékkezelés

A termék, a csomagolás és a beépített akkumulátor értékes, újrahasznosítható anyagokból készültek. Az újrahasznosítás csökkenti a hulladék mennyiségét és kíméli a környezetet.

A **csomagolóanyagok** eltávolításakor ügyeljen a szelektív hulladékgyűjtésre. Papír, karton és könnyű csomagolóanyagok eltávolításához használja a helyi gyűjtőhelyeket.



Ezzel a jellel ellátott **készülékek** nem kerülhetnek a háztartási hulladékba!

Önt törvény kötelezi arra, hogy régi, nem használatos készülékét a háztartási hulladéktól különválasztva, hulladékgyűjtőben helyezze el. Régi készülékeket díjmentesen átvevő gyűjtőhelyekkel kapcsolatban az illetékes önkormányzattól kaphat felvilágosítást.



Az elem és az akkumulátor nem háztartási hulladék!

Önt törvény kötelezi arra, hogy az elhasználdott elemeket és akkumulátorokat az illetékes települési, illetve városi hivatalok gyűjtőhelyein vagy a forgalmazó szakkereskedésekben adja le.

Figyelem: Ez a termék olyan akkumulátort tartalmaz, amelyek biztonsági okokból szilárdan be van építve, és azokat a burkolat sérülése nélkül nem lehet eltávolítani. Az akkumulátorok szakszerűtlen kiszerelese biztonsági kockázatot jelent. Ezért adja le egészben a készüléket egy gyűjtőhelyen, ahol a készüléket és az akkumulátort szakszerűen ártalmatlanítják.

Tisztítás



VESZÉLY - életveszély
áramütés következtében

- Húzza ki a hálózati adaptert a csatlakozóaljzatból, mielőtt a készüléket szétszereli, megtisztítja, vagy újra összeszereli.
- A motort ne merítse vízbe vagy más folyadékba.



VIGYÁZAT - sérülésveszély

- A mixerrúdban található kés éles, ezért tisztítás közben óvatosan bánjon vele.

1. Húzza ki a hálózati adaptert a csatlakozóaljzatból, és a csatlakozódugót a készülékből.
2. Nyomja be egyszerre mindkét kioldógombot, és húzza le a mixerrudat.
3. A motort, a hálózati adaptert és a csatlakozókábelt csak egy enyhén benedvesített ruhával törölje át. Ezeknek lehetnek vizesek!

4. Mosogassa el a mixerrudat, a keverőedényt és a fedelet enyhén mosogatószeres meleg vízzel, majd tiszta vízzel öblítse le. Ezek a részek mosogatógépben is tisztíthatók.

5. A tisztítást követően alaposan hagyja megszáradni a részeket, mielőtt újra összeszereli a készüléket.



A keverőedény az intenzív színű élelmiszerek (pl. sárgarépa) tartós feldolgozása során elszíneződhet, akkor is, ha mindig azonnal elmosogatja. Ez normális, és nem jelent minőségi hiányosságot.

Üzemzavar / Hibaelhárítás

A készülék nem működik.

- Esetleg teljesen lemerült az akkumulátor. Töltse fel az akkumulátort az „Akkumulátor feltöltése” fejezetben leírtak szerint.
- A mixerrúd automatikusan kikapcsol, ha a kés pl. túl kemény élelmiszer miatt több mint 3 másodpercig blokkolva van. Ekkor a következőképpen járjon el:
 1. Engedje el mindkét be-/kikapcsoló gombot, és szükség esetén távolítsa el az akadályt egy késsel vagy hasonlóval. Ne nyúljon az ujjaival a késbe.
 2. A készülék ismételt aktiválásához, dugja be a csatlakozódugót az készülék aljzatába és a hálózati adapter a csatlakozóaljzatba. A kontroll-lámpák kétszer felvillannak.
 3. A mixerrúd ismételt bekapcsolásához, húzza ki a hálózati adaptert a csatlakozóaljzataból, és a csatlakozódugót az készülék aljzatából, nyomja meg egyszerre a be-/kikapcsoló gombokat és tartsa lenyomva.


A mixerrúdban található kés nem, vagy csak nagyon nehezen forog.

- Azonnal kapcsolja ki a készüléket és ellenőrizze:
 - található akadály a keverőedényben?
 - a hozzávaló túl sűrű vagy kemény?
 - túltöltötte a keverőedényt?
 - megfelelően illeszkedik a mixerrúd a motorra?

A készülék használat közben nagyon felforrósodik.

- A motor túlterhelt. A készülék rövid ideig, maximum 60 másodpercig működtethető. Használat után, hagyja a készüléket legalább 30 percig szobahőmérsékletre hűlni, mielőtt újra bekapcsolja.
-

Műszaki adatok

Modell:	388 209
Névleges teljesítmény:	max. 180 W
Hálózati adapter (LY012SPS-090150VH)	
Bemenet:	100 - 240 V ~ 50/60 Hz
Kimenet:	9 V --- 1,5 A \ominus \oplus
Érintésvédelmi osztály:	II 

Botmixer

Akkumulátor:	2 db lítiumion akku, 7,4 V / 2000 mAh (az UN 38.3 szerint tesztelve)
Névleges energia:	14,8 Wh
Akkumulátor feltöltési ideje:	kb. 2,5 óra
Akkumulátor üzemideje:	kb. 20 perc
Rövid üzemeltetési idő:	60 másodperc üzemelés Teljesen feltöltött akkumulátorral 8 munkaciklus lehetséges.
Környezeti hőmérséklet:	+10 és +40 °C között
Made exclusively for:	Tchibo GmbH, Überseering 18, 22297 Hamburg, Germany www.tchibo.hu

Fenntartjuk magunknak a jogot, hogy a termékfejlesztés során műszaki és optikai változtatásokat hajtsunk végre az árucikken.



Garanciális feltételek

A Tchibo Budapest Kft. (továbbiakban: Forgalmazó) garanciát vállal a termék kifogástalan minőségéért.

Jótállási feltételek:

A Forgalmazó - az egyes tartós fogyasztási cikkekre vonatkozó kötelező jótállásról szóló 151/2003 (IX. 22.) Kormányrendelet alapján - fogyasztói szerződés keretében általa értékesített, jelen jótállási jegyen feltüntetett, új tartós fogyasztási cikkre **3 éves időtartamra kötelező jótállást vállal**. A kötelező jótállás 3 éves időtartama a fogyasztási cikk fogyasztó részére történő átadásával, vagy ha az üzembe helyezést a Forgalmazó, illetve megbízottja végzi, az üzembe helyezése napjával kezdődik. A kötelező jótállás Magyarország közigazgatási területén érvényes.

A jótállási igény **a jótállási jeggyel** érvényesíthető (151/2003. (IX.22.) Kormányrendelet 4. §. (1)). A jótállási jogokat a fogyasztási cikk tulajdonosa érvényesítheti, feltéve, hogy fogyasztónak minősül. (A 2013. évi V. tv. (Ptk.) 8:1. § 3. pontja értelmében fogyasztó: a szakmája, önálló foglalkozása vagy üzleti tevékenysége körén kívül eljáró természetes személy.)

A 19/2014. (IV.29.) NGM rendelet 3. §-a értelmében, szavatossági igénye érvényesítésekor a szerződés megkötését a fogyasztónak kell bizonyítania. A szerződés megkötését bizonyítottnak kell tekinteni, ha **az ellenérték megfizetését igazoló bizonylatot** - az általános forgalmi adóról szóló törvény alapján kibocsátott számlát vagy nyugtát - a fogyasztó bemutatja.

A Forgalmazó kéri a Tisztelt Vásárlókat, hogy a jótállási igények zökkenőmentes érvényesítése érdekében az ellenérték megfizetését igazoló bizonylatot feltétlenül őrizzék meg!

A Forgalmazó kéri továbbá a Vásárlókat, hogy a készülék használatba vétele előtt figyelmesen olvassák végig a használati (kezelési) útmutatót.

A Fogyasztó jótálláson és szavatosságon alapuló jogai: a Polgári Törvénykönyvről szóló 2013. évi V. tv.; az egyes tartós fogyasztási cikkekre vonatkozó kötelező jótállásról szóló 151/2003. (IX. 22.) Kormányrendelet; valamint a fogyasztó és vállalkozás közötti szerződés keretében eladott dolgokra vonatkozó szavatossági és jótállási igények intézésének eljárási szabályairól szóló 19/2014. (IV. 29.) NGM rendelet szabályozza.

A jelen jótállási jegybe foglalt kötelező jótállás a Fogyasztók törvényből eredő szavatossági és egyéb jogait nem érinti.

A Ptk. 6:159. §-a alapján a jogosult kijavítást vagy kicserélést igényelhet, kivéve, ha a választott kellékszavatossági jog teljesítése lehetetlen, vagy ha az a kötelezettnek - másik kellékszavatossági igény teljesítésével összehasonlítva - aránytalan többletköltséget eredményezne, figyelembe véve a szolgáltatás hibátlan állapotban képviselt értékét, a szerződésszegés súlyát és a kellékszavatossági jog teljesítésével a jogosultnak okozott érdeksérelmet; vagy az ellenszolgáltatás arányos leszállítását igényelheti, a hibát a kötelezett költségére maga kijavíthatja vagy mással kijavíttathatja, vagy a szerződéstől

elállhat, ha a kötelezett a kijavítást vagy a kicserélést nem vállalta, e kötelezettségének - a dolog tulajdonságaira és a jogosult által elvárható rendeltetésére figyelemmel megfelelő határidőn belül, a jogosult érdekeit kímélve - nem tud eleget tenni, vagy ha a jogosultnak a kijavításhoz vagy kicseréléshez fűződő érdeke megszűnt. Jelentéktelen hiba miatt elállásnak nincs helye.

A 151/2003 (IX.22.) Kormányrendelet 7. §-a szerint, ha a fogyasztó a fogyasztási cikk meghibásodása miatt a vásárlástól (üzembe helyezéstől) számított három munkanapon belül érvényesít csereigényt, a vállalkozás nem hivatkozhat a Polgári Törvénykönyvről szóló 2013. évi V. törvény 6:159. § (2) bekezdés a) pontja értelmében aránytalan többletköltségre, hanem köteles a fogyasztási cikket kicserélni, feltéve, hogy a meghibásodás a rendeltetészerű használatot akadályozza.

A fogyasztónak a jótálláson alapuló igénye érvényesítésével kapcsolatos nyilatkozatát a forgalmazóhoz kell intéznie.

A nem rendeltetészerű használat elkerülése érdekében a termékhez használati (kezelési) útmutatót mellékelünk. Kérjük, hogy az abban foglaltakat, saját érdekében tartsa be, mert a használati útmutatótól eltérő használat, kezelés folytán bekövetkezett hiba esetén a készülékért jótállást nem vállalunk. Nem vonatkozik a jótállás a kopásnak kitett részekre, a vízkő okozta károokra és a felhasználásra kerülő anyagokra sem. A kötelező jótállás megszűnését eredményezi a szakszerűtlen szerelés és üzembe helyezés, a jótállási időn belül történő illetéktelen beavatkozás.

A jelen jótállás nem korlátozza a törvényben előírt szavatossági jogokat.

Jótállási jegy

Kérjük, a jótállási jegyet nyomtatott betűkkel töltsse ki!

Termék megnevezése

Jótállás kezdete

Gyártó:

Tchibo GmbH
Überseering 18
22297 Hamburg
NÉMETORSZÁG

Importőr:

Tchibo GmbH
Überseering 18
22297 Hamburg
NÉMETORSZÁG

Forgalmazó:

Tchibo Budapest Kft.
2040 Budaörs
Neumann János u. 1.
MAGYARORSZÁG

Cikkszám: 388 209
