



## Espresso Caffè Kahve Makinesi



**Kullanım Kılavuzu ve Garanti Bilgileri**

## Değerli Müşterimiz!

İster Espresso, Caffè Crema ya da Americano olsun - Her fincan taze çekilmiş ve kaynatılmıştır. Kahve uzmanından kahve makineniz ile sorun yok.

Tchibo kahve makinesi, Tchibo kahvelerimiz için eksiksiz şekilde önceden ayarlanmıştır. [www.tchibo.de/kaffeeguide](http://www.tchibo.de/kaffeeguide) adresinde en sevdiğiniz kahveyi ve kahve makinesi ile hazırlanması hakkında öneriler bulabilirsiniz.

Yeni kahve makinenizi güle kullanın.

## Tchibo Ekibiniz



Makineyi özenle kontrol edip, kahve ve su ile test ediyoruz. Titizlikle temizlenmesine rağmen makinenin içerisinde az miktarda kahve artığı veya su kalabilir. Bu kalite eksikliğini göstermez - aksine cihaz mükemmel durumdadır.

## İçindekiler

3	Bu kılavuza dair	16	Makineyi açarken durulama işlemini açma/kapama
4	Kullanım amacı	17	Kahve çekirdeği haznesinin arttırılması
4	Kullanım yeri	17	Standby modu (uyku modu)
4	Güvenlik uyarıları	18	Temizleme
7	Koruma folyolarını ve ambalaj materyallerini çıkartma	20	Kireç sökme
8	Genel bakış (ambalaj içeriği)	22	Uzun zaman kullanılmadığında
10	Çalıştırma - ilk kullanımdan önce	23	Sorun / Çözüm
11	Makineyi durulama	24	Teknik bilgiler
12	Kahve çıkışı yüksekliğini ayarlama	24	İmha etme
12	Kahve hazırlama	24	Garanti belgesi
14	Fincanı önceden ısıtma	25	Garanti şartları
14	Kahve sertliğini ayarlama - Intense+-Teknoloji	25	Teknik destek
14	İçecek miktarını ayarlama	26	Servis Formu
15	Öğütme derecesini ayarlama		
15	Fabrika ayarlarına geri dönme		

## Bu kılavuza dair

Bu ürün çeşitli emniyet tertibatlarına sahiptir. Yine de güvenlik uyarılarını dikkatle okuyun. Kaza sonucu ortaya çıkabilecek yaralanmaları ve hasarları önlemek için ürünü yalnızca bu kullanım kılavuzunda belirtildiği şekilde kullanın.

Gerektiğinde tekrar okumak üzere bu kılavuza saklayın.

Bu ürün başkasına devredildiğinde, bu kılavuz da beraberinde verilmelidir.

Kullanım kılavuzundaki işaretler:



Bu işaret sizi yaralanma tehlikelerine karşı uyarır.



Bu işaret, elektriğin neden olabileceği yaralanma tehlikelerine karşı uyarır.

**TEHLİKE** sözcüğü, olası ciddi yaralanmalara ve hayati tehlikeye karşı uyarır.

**UYARI** sözcüğü, olası yaralanmalara ve ciddi maddi hasarlara karşı uyarır.

**DİKKAT** sözcüğü, olası hafif yaralanmalara ya da hasarlara karşı uyarır.



Ek bilgiler bu işaretle gösterilmiştir.

## Kullanım amacı

Makine aşağıdaki kullanım amaçları için tasarlanmıştır:

- Espresso ve kahve içeceklerinin kavrulmuş ve öğütülmemiş kahve çekirdeklerinden hazırlanması.
- Bu makine ev veya ev benzeri yerlerde aşağıdaki durumlarda kullanılmak için ön görülmüştür
  - küçük dükkanlar, ofisler vb. çalışma ortamlarında,
  - çiftliklerde,
  - kahvaltılı evlerinde veya otellerde müşterilerin kullanımı için.

---

## Kullanım yeri

Makineyi kuru olan kapalı bir mekana yerleştirin. Aşırı nem ve toz olmamasına dikkat edin. Makine + 10 ila + 40°C arasında olan çevre sıcaklıklarında kullanım için tasarlanmıştır.

## Güvenlik uyarıları



### **Elektronik cihaz kullanım kabiliyeti kısıtlı olan yetişkinler ve çocuklar için TEHLİKE**

- Bu cihaz çocuklar tarafından kullanılamaz. Cihazı ve bağlantı kablosunu çocuklardan uzak tutun.
- Cihazı çocukların erişemeyeceği şekilde kurun. Çocukların bu cihaz ile oynamaları yasaktır.
- Bu cihaz, yeterli fiziksel, duyuşsal veya zihinsel yeteneğe veya yeterli tecrübeye sahip olmayan, gözetim altında olmadan ve kullanımdan dolayı meydana gelecek olan tehlikeleri idrak edemeyen kişilerce kullanılamaz.
- Magnet sayesinde damlama kabı ve kaynatma ünitesinin kapağı makineye kolayca yerleştirilir. Yerleştirilmiş magnetlerden biri çözülrse çocukları ondan uzak tutun. Magnetlerin yutulması veya nefesle çekilmesi durumunda, hemen doktora başvurun. Magnetin insan vücudunun içine girmesi ciddi yaralanmalara sebep verebilir.
- Çocukları ambalaj malzemesinden uzak tutun. Aksi takdirde boğulma tehlikesi vardır!

## **Elektriğin sebep olabileceği TEHLİKELER**

- Elektrik çarpması riski olduğundan makineyi, fişini ve bağlantı kablosunu asla suya batırmayın. Fişi asla ıslak ellerle tutmayın. Makineyi açık havada kullanmayın.
- Kahve makinesini asla gözetimsiz çalıştırmayın.
- Makineyi sadece bağlantısı talimatlara uygun olarak yapılmış ve makinenin teknik bilgilerindeki şebeke gerilimi ile aynı gerilime sahip olan topraklı bir prize takın.
- Bağlantı kablosu bükülmemeli veya sıkışmamalıdır. Isı kaynaklarından ve sivri kenarlardan uzak tutun.
- Makine yere düştüyse makinede, bağlantı kablosunda veya fişte hasar varsa makineyi kullanmayın.
- Üründe, bağlantı kablosunda veya diğer parçalarda değişiklik yapmayın. Elektrikli cihazlar, usulüne uygun olmayan onarımlar sonucu ciddi yaralanma ve hasarlara neden olabileceğinden, sadece elektrik konusunda uzman kişiler tarafından onarılmalıdır. Bundan dolayı onarım çalışmalarını sadece bir yetkili serviste veya servis merkezine yaptırın.

- Aşağıdaki durumlarda fişi prizden çekin:
    - ... bir arıza meydana geldiyse,
    - ... makine uzun süre kullanılmayacaksa,
    - ... makineyi temizlemeden önce.Bağlantı kablosundan değil, daima fişten tutarak çekin.
  - Makinenin bağlantısını elektrik beslemesinden tamamen ayırmak için elektrik fişini prizden çıkarın.
- ### **DİKKAT - Sağlığa zararlılık tehlikesi**
- Kalan su kabını, telve kabını ve damlama kabını düzenli bir şekilde boşaltın ve temizleyin.
  - Eğer makineyi uzun süre kullanmayacaksanız su haznesini, kahve çekirdeği haznesini, damlama kabını ve telve kabını boşaltın ve temizleyin.
  - Kireçlenmeyi önlemek için su haznesindeki suyu her gün değiştirin.
  - Makineyi temizlemek için kılavuzda öngörülen temizleme veya kireç giderici ve uygun temizleme malzemeleri kullanın. Diğer temizleme malzemelerinin kullanımı sağlık riski getirebilir.

## **Haşlanma/yanma UYARISI**

- Kullanım sırasında ya da sonrasında kahve çıkış deliğine dokunmayın. Delikten akmakta olan kahve veya sıcak su ile temas etmekten kaçınınız.
- Makinenin içeceği hazırlaması esnasında demlik kaynar. Kullanım esnasında ve kısa bir süre sonra demliğı kaldırmayınız.
- Eğer hazırlık sırasında su haznesinde yeteri kadar su yoksa makine demlenme sürecini durdurur. Su haznesi doldurulduğı ve tekrar makineye takıldığında makine otomatik olarak demlenme sürecini devam ettirir.

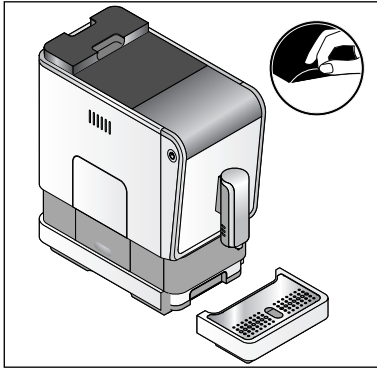
## **Yaralanmalara ve maddi hasarlara karşı DİKKAT**

- Makineyi sadece yerleştirilmiş telve ve damlama kabı ile kullanınız.
- Su haznesine sadece taze ve soğuk musluk suyu doldurun. Gazlı maden suyu veya başka sıvılar kullanmayınız.
- Asla karamelize veya şekerle kaplanmış kahve çekirdeklerini, yeşil kahveyi (yeşil, kavrulmamış), yeşil kahve ile olan karışımları ya da gevşek kahve tozunu kahve çekirdeğı haznesine koymayınız. Makine bu şekilde bozulabilir.

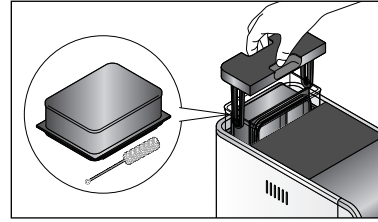
- Sadece öğütme işlemi sırasında öğütme derecesi ayarlanmalıdır.
- Bu gösterildiğinde makinenin kirecinin giderilmesini sağlayınız.
- Makineyi oynatmak için her zaman dış gövdeden tutunuz.
- Makineyi, nem ve ısıya duyarlı olmayan, iyi ışıklandırılmış sağlam, düz bir yüzeye yerleştiriniz.
- Gövdenin erimemesi için makineyi bir ocağın üzerine, doğrudan sıcak bir fırının ve benzeri bir ısı kaynağının yanına yerleştirmeyiniz.
- Bağlantı kablosunu, kimsenin takılıp düşmeyeceğı bir şekilde yerleştiriniz. Makinenin yanlışlıkla aşağıya çekilmesini önlemek için elektrik kablosunu bir kenardan aşağıya doğru sarkıtmayınız.
- Damlama kabından ve demleme kabından, yani içinde entegre olan mıkmatistan, Kredi kartı, EC kartı gibi manyetik şeritli kartları uzak tutunuz. Kartlar hasar görebilir. Manyetik veya fonksiyonunu etkileyebilen manyetik depolama belleklerini ve tüm aletleri de ondan uzak tutunuz.

- Makinede kaydırmaz ayaklar bulunur. Çalışma yüzeyleri çeşitli cilalar ve kimyevi maddelerle kaplanır ve bunlar için değişik bakım maddeleri kullanılır. Bu nedenle, makine ayaklarının bu maddelerin içerdiği bazı maddeler tarafından zarar görebilmesi ve plastiğin yumuşaması olasılığı bulunur. Her ihtimale karşı makinenin altına kaymayı önleyen bir altlık koyun.
- Makine, 4°C'den soğuk sıcaklık koşullarına maruz bırakılmamalıdır. Isıtma sisteminde kalan su donup hasar verebilir.

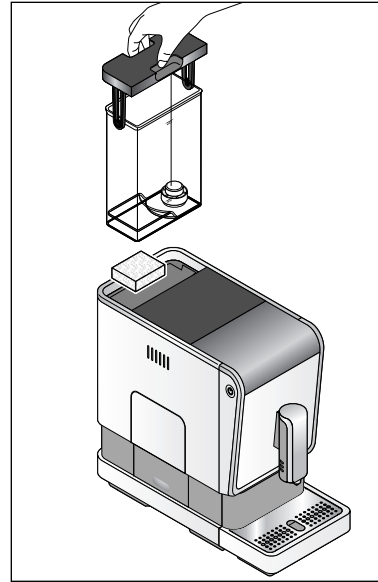
### Koruma folyolarını ve ambalaj materyallerini çıkartma



1. Makineyi ambalajından çıkarın.
2. Makineden tüm koruma folyolarını ve tüm ambalaj materyallerini çekerek çıkartın.

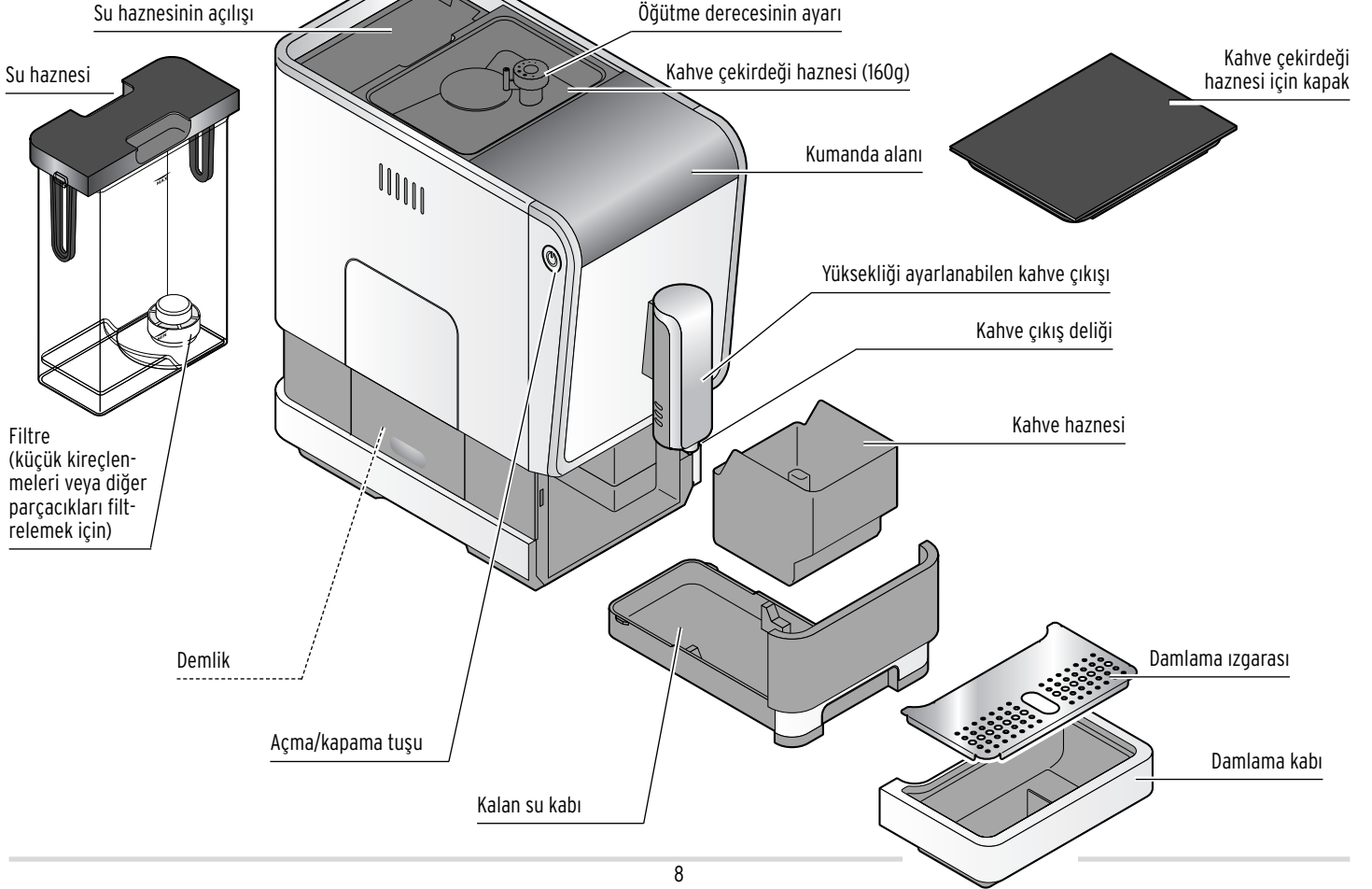


3. Su haznesini yukarı doğru kaldırıp çıkarın. Kahve çekirdeği haznesinin uzatması ve temizleme fırçası su haznesinin içindedir. Bunları dışarı çıkartın.

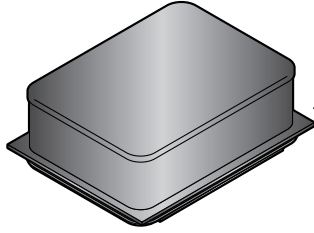


4. Su haznesinin altında bulunan taşıma emniyetini çıkartın.
5. Su haznesini yumuşak bir bulaşık deterjanı ile yıkayın. Su haznesini, akan suyun altında iyice durulayın ve ardından kurutun.
6. Su haznesini makineye tekrar yerleştirin ve yerine oturana kadar aşağıya doğru bastırın.

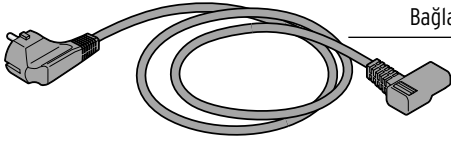
## Genel bakış (ambalaj içeriği)



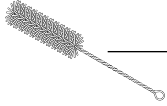




Kahve çekirdeği  
haznesinin artırılması



Bağlantı kablosu



Temizleme fırçası

## Kumanda tuşları (beyaz)

 Sadece çalıştırılmış makinede kumanda tuşları görülebilir.



Espresso  
hazırlama



Caffè crema  
hazırlama



Americano  
hazırlama



Kahve  
derecesini  
ayarlama



Sıcak su  
alma

## Uyarı göstergesi (turuncu)

 Makinede eylem gerektiğinde sadece uyarı göstergesi yanar.



Su  
doldurma



Kahve  
çekirdeği  
doldurma



Kahve  
telvesini  
boşaltma



Kaynatma  
grubu



Kireç  
sökme

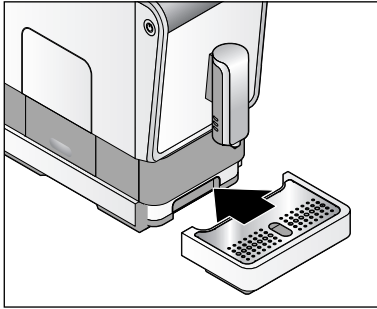
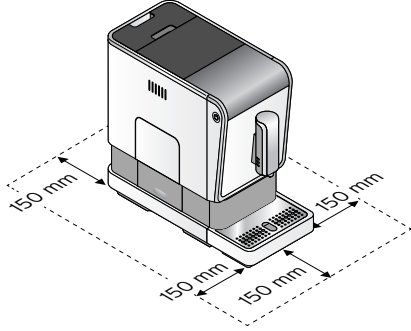


Sistemi  
boşaltma

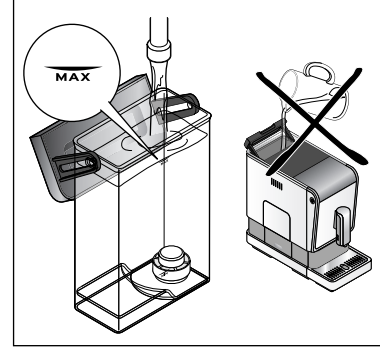
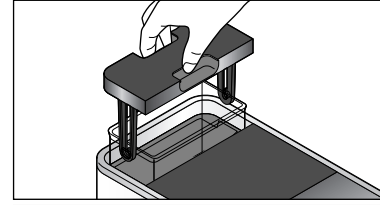
## Çalıştırma - ilk kullanımdan önce

### 1. Makineyi ...

- ... nemlenmeye karşı hassas olmayan bir zemine ya da çalışma alanına yerleştirin.
- ... prize yakın bir yere yerleştirin. Bağlantı kablosunun uzunluğu yakl. 80 cm.
- ... sıcak ve yanıcı alanlara (ocak, fırın, radyatör) yakl. 1 m mesafede yerleştirin.
- ... duvarlardan 150 mm mesafede yerleştirin.



- ### 2. Damlama kabını damlama ızgarası ile birlikte resimde görüldüğü gibi makineye doğru itin.
- Damlama ızgarası magnet tarafından konumda tutulur.

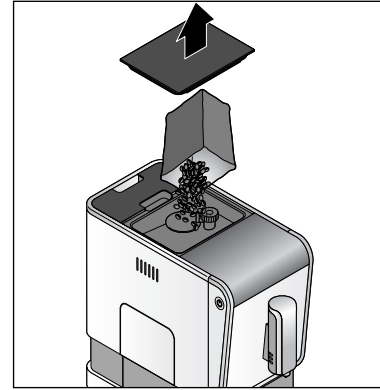


- ### 3. Su haznesini yukarı doğru kaldırıp makineden çıkarın.

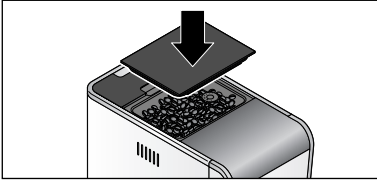
- ### 4. Su haznesini MAX işaretine kadar taze, soğuk çeşme suyu veya içme suyu ile doldurun.

**Makinede takıldığı sürece asla su haznesinin içine su doldurmayın!**

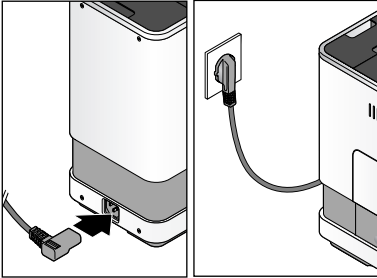
Su haznesini tekrar makineye yerleştirmek istediğinizde, yerine oturana kadar aşağıya doğru bastırın.



- ### 5. Kahve çekirdeği haznesinin kapağını kaldırın.
- ### 6. Bir günde tüketebileceğiniz kadar kahve çekirdekleri ile doldurun. Kahve çekirdeği haznesine yaklaşık 160 g. sığmaktadır. Kahve çekirdeği haznesinin miktarı yaklaşık 300 grama kadar artırılabilir (bkz. Bölüm „Kahve çekirdeği haznesinin artırılması“).

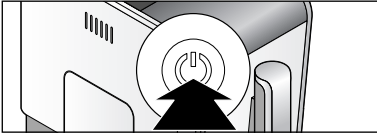


7. Kahve çekirdeği haznesinin kapağını tekrar oturtun. Aroma koruma contalı kapağın kahve çekirdeğinin aromasını en iyi şekilde koruyabilmesi için kapağı tamamen içeri bastırın.



8. Bağlantı fişini makinenin arkasına takın.

9. Elektrik kablosunu, erişilmesi kolay olan bir prize takın.

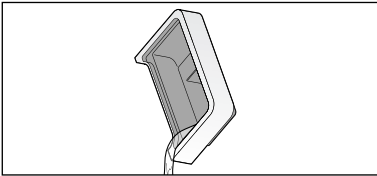


10. Makineyi açmak için açma/kapama şalterine basın.



Sıcak su düğmesi yanıp söner ve ısıtma işlemini başlatır.

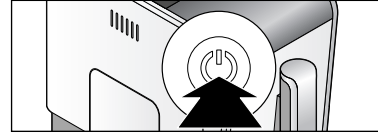
Pompa bir kaç saniye sonra başlar. Borudan az miktarda su durulanır ve damlama kabında toplanır.



11. Gerekirse damlama kabındaki suyu dökün.  
12. Bölüm „Makineyi durulama“ da belirtildiği gibi, makineyi 2 kere durulayın. Ardından makine kullanıma hazırdır.

## Makineyi durulama

Makineyi, ilk kullanımdan önce veya 2 günden fazla kullanmadığınızda makineden 2 fincan su akıtarak yıkayın.

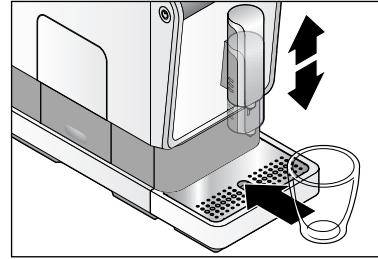


1. Makineyi açmak için açma/kapama tuşuna basın.



Sıcak su düğmesi yanıp söner ve ısıtma işlemini başlatır.

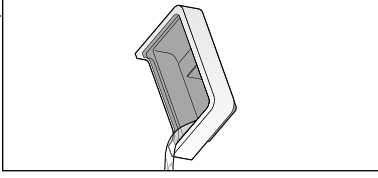
Pompa bir kaç saniye sonra başlar. Borudan az miktarda su durulanır ve damlama kabında toplanır.



2. Gerekirse kahve çıkışını aşağıya ya da yukarı doğru itin.  
3. Kahve çıkışının altına boş bir kap yerleştirin.



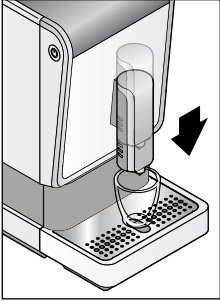
4. Tüm tuşlar yandıığında, sıcak su tuşuna basın. Pompa, yerleştirilmiş olan kaba hortum üzerinden su aktarır.  
5. Suyu dökün.  
6. 4 ve 5 inci adımları tekrarlayın.



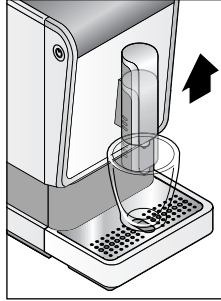
7. Gerekirse damlama kabındaki suyu dökün.

## Kahve çıkışı yüksekliğini ayarlama

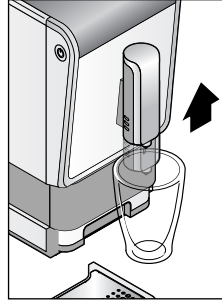
Kahve çıkışını farklı fincan büyüklüklerine göre ayarlayabilirsiniz.



Espresso fincanları için kahve çıkışını aşağıya doğru itin.

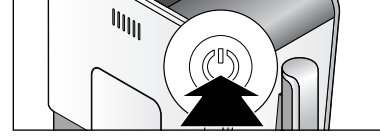


Büyük fincanlar için kahve çıkışını yukarı kaldırın.



Yüksek bardaklar için kahve çıkışını yukarı doğru kaldırın ve damlama kabını çıkartın.

## Kahve hazırlama



1. Makineyi açmak için açma/kapama tuşuna basın.

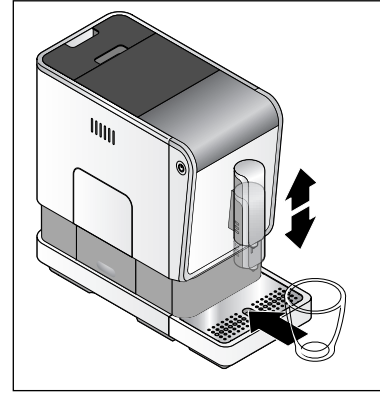


Sıcak su düğmesi yanıp söner ve ısıtma işlemini başlatır.

Pompa bir kaç saniye sonra başlar. Borudan az miktarda su durulanır ve damlama kabında toplanır.



Tüm düğmelerin ışığı sürekli yanıyor, makine kullanıma hazırdır.



2. Gerekirse kahve çıkışını aşağıya ya da yukarı doğru itin.  
3. Kahve çıkışının altına boş bir fincan yerleştirin.

4. İsteddiğiniz kahve düğmesine basın.



Espresso,

Caffè crema veya

Americano  
(ardından sıcak su katılmış  
Espresso)

Öğütme ve demleme işlemi başlatılır ve otomatik olarak durdurulur.

**i** Aromanın en iyi şekilde oluşması için az miktarda kahve önceden demlenir. Bu işlem demleme başlangıcında kısa bir durma ile fark edilir.

► Demleme işlemini zamanında durdurmak için demleme esnasında aynı kahve tuşuna basın.

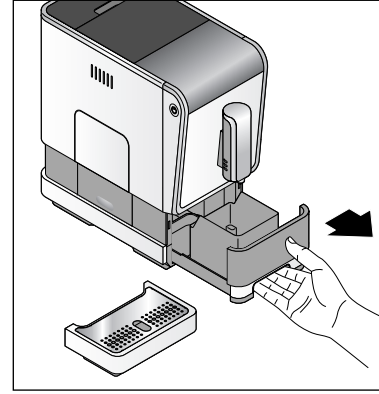
**Tavsiye:** İlgili içecek miktarını değiştirebilirsiniz. „İçecek miktarını ayarlama“ bölümünde bu işlemi nasıl uygulayacağınızı bulabilirsiniz.

Makine satın alındığında mevcut ayarlar:

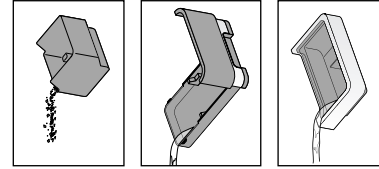
**Espresso** yakl. 40 ml - **Caffè Crema** yakl. 125 ml - **Americano** yakl. 125 ml



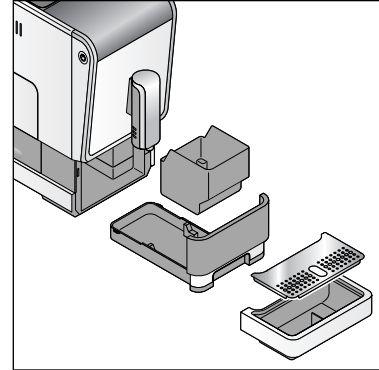
Kahve telvesi haznesi dolu ise (10 demleme işleminden sonra), „Kahve telvesini boşaltma“ sembolü yanar.



5. Kalan su kabını, kahve telve haznesini ve damlama kabını düzenli olarak boşaltın:  
Damlama kabını çıkartın.  
Kahve telve haznesini kalan su kasesi ile birlikte çıkartın.



6. Kahve telve haznesini, kalan su kabını ve gerekirse damlama kabını boşaltın.



7. Tüm parçaları tekrar makineye yerleştirin.

## Fincanı Önceden Isıtma

Fincana sıcak su doldurun ve kahveyi koymadan hemen önce dökün. Böylece Espresso, Caffè Crema ya da Americano daha lezzetli olacaktır.



- ▷ Sıcak su tuşuna basın. Altına koyulmuş fincana yakl. 50 ml sıcak su dolacaktır. Kahve hazırlama işlemini başlatmadan önce suyu boşaltın.

## Kahve sertliğini ayarlama - Intense<sup>+</sup>-Teknoloji



- ▷ Kahvenizi daha sert seviyorsanız, kahve tuşlarından birine basmadan önce „Kahve sertliğini ayarlama“ (Intense<sup>+</sup>) tuşuna basın. Kahve o zaman daha çok çekirdekle hazırlanacaktır.

## İçecek miktarını ayarlama

Kapsül başına kullanılacak içecek miktarının fabrika ayarlarını sürekli olarak değiştirebilirsiniz. Kahve tuşu başına bir özel ayar mümkündür: Her biri için; Espresso, Caffè Crema ve Americano.

Makine satın alındığında mevcut ayarlar:

**Espresso** yakl. 40 ml - **Caffè Crema** yakl. 125 ml - **Americano** yakl. 125 ml

Su miktarı yakl. 25 ile 250 ml arasında ayarlanabilir.

## Espresso ve Caffè Crema



1. Öğütme ve demleme işlemini başlatmak için arzu ettiğiniz kahve tuşuna (örnek: Caffè Crema) basın.
2. Kahve çekirdekleri öğütülene kadar bekleyin.
3. Kahve, kahve çıkışı ağzından akmaya başladığı andan itibaren kahve tuşunu **basılı tutun**.
4. Arzu edilen miktarda fincana kahve boşaldığında tuşu serbest bırakın.

Ayarlama hafızaya alındı, onaylama için 2 sinyal sesi duyulur.

Eğer bu ayar damak zevkinize uygun değilse işlemi kolayca tekrar ederek ayarı yeniden değiştirin.

## Americano (ardından sıcak su katılmış Espresso)



1. Öğütme ve demleme işlemini başlatmak için Americano tuşuna basın.
2. Kahve çekirdekleri öğütülene kadar bekleyin.
3. Espresso, kahve çıkışı ağzından akmaya başladığı andan itibaren Americano tuşunu **basılı tutun**.
4. Arzu edilen miktarda fincana Espresso boşaldığında tuşu serbest bırakın.

Ayar kaydedildi; Onay için 2 sinyal sesi duyulacak. Şimdi sıcak su eklenir.



5. Sıcak su kahve çıkışından akmaya başladığı an, tekrar Americano tuşunu **basılı tutun**.

Ayar kaydedildi; Onay için 2 sinyal sesi duyulacak.

Eğer bu ayar damak zevkinize uygun değilse işlemi kolayca tekrar ederek ayarı yeniden değiştirin.

### Fabrika ayarlarına geri dönme

İlk su miktarlarını tekrar ayarlayabilirsiniz.



1. Makineyi açmak için gerekirse açma/kapama tuşuna basın.



2. Makinenin ısınmasını ve tüm ışıkların sürekli yanmasını bekleyin.



3. 2 sinyal sesi gelene kadar, açma/kapama tuşunu ve kahve sertliğini ayarlama (Intense\*) tuşunu (yaklaşık 5 saniye) basılı tutun.

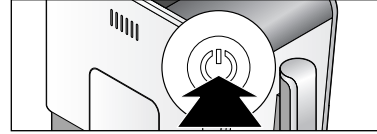
4. Tuşları bırakın.

Su miktarlarının fabrika ayarları tekrar yerine getirilmiştir.

## Öğütme derecesini ayarlama

**DİKKAT** - Maddi hasar tehlikesi var

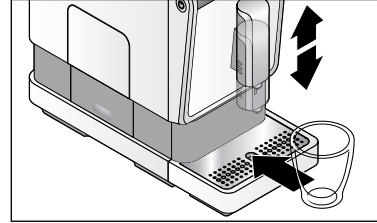
- Sadece öğütme işlemi sırasında öğütme derecesi ayarlanmalıdır.
- Öğütme derecesini yeniden değiştirmeden önce öğütme derecesini sadece küçük basamaklarla değiştirin ve 1-2 fincan kahve ile tat değişikliklerini gözlemleyin.



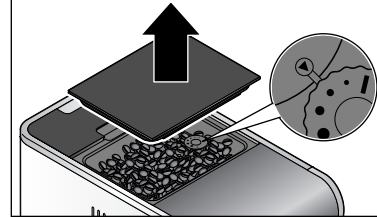
1. Makineyi açmak için açma/kapama tuşuna basın.



2. Makinenin ısınmasını ve tüm ışıkların sürekli yanmasını bekleyin.



3. Kahve çıkışının altına boş bir fincan yerleştirin.

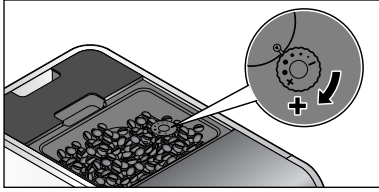


4. Kahve çekirdeği haznesinin kapağını kaldırın.

Kahve çekirdeği haznesinde öğütme derecesini ayarlayabilirsiniz. Fabrika çıkışlı kademe 2 olarak ayarlanmıştır.

## Öğütme derecesini daha iri ayarlama

Kahvenin daha çabuk akmasını istiyorsanız, öğütme derecesini daha iriye ayarlayın, örn. kahve size fazla sert geldiyse.

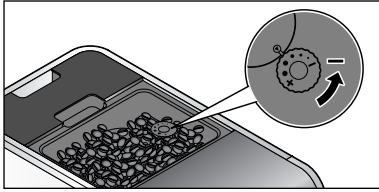


5. Üç kahve tuşundan birine basın  
örneğin Caffè Crema.

6. **Kahve öğütülürken** öğütme derecesini saat yönünde + daha büyük bir noktaya • çevirin.

## Öğütme derecesini daha ince ayarlama

Kahvenin daha yavaş akmasını ve daha aromalı olmasını istiyorsanız, öğütme derecesini daha inceye ayarlayın, örn. kahve size fazla hafif geldiyse.



5. Üç kahve tuşundan birine basın  
örneğin Caffè Crema.

6. **Kahve öğütme esnasında** öğütme derecesini saat yönünde - daha küçük bir noktaya • çevirin.

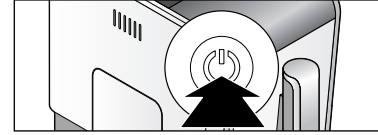
**i** Eğer öğütme derecesi fazla ince ayarlanmış ise kahve muhtemelen çok yavaş ya da daha hiç akmayacaktır.

## Makineyi açarken durulama işlemini açma/kapama

Her açılmada makine az miktarda suyu borulardan durular. Bu otomatik durulamada kahve kalıntıları ve kalan su borulardan ve kahve çıkışından dışarı durulanır. Kahvenin devamlı iyi olması için bu önemlidir.

Bu fonksiyonları siz manuel de kapatabilirsiniz.

Bunun için aşağıdaki gibi hareket edin:



1. Makineyi açmak için açma/kapama tuşuna basın.

2. Makinenin ısınmasını ve tüm ışıkların sürekli yanmasını bekleyin.

3. Açma/kapama tuşunu ve sıcak su tuşunu yaklaşık 5 saniye basılı tutun. Onay için 2 sinyal sesi duyulacak.

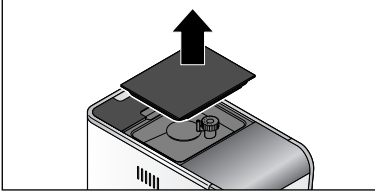
4. Düğmeleri bırakın. Borudan az miktarda su durulanır ve damlama kabında toplanır. Otomatik durulama artık sürekli kapalı.

▷ Otomatik durulamayı tekrar açmak için adım 1'den 4'de kadar tekrarlayın.

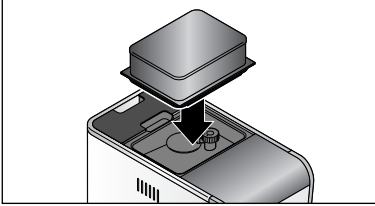


## Kahve çekirdeği haznesinin arttırılması

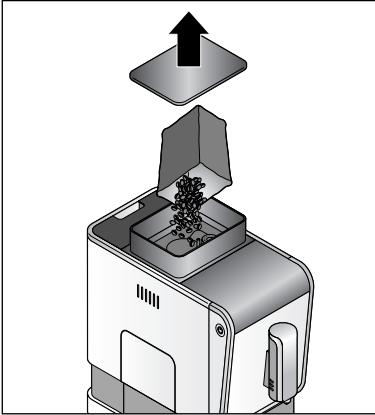
Kahve çekirdeği haznesinin dolma kapasitesini 160 gramdan 300 grama kadar arttırabilirsiniz. Bunun için aşağıdaki gibi hareket edin:



1. Kahve çekirdeği haznesinin kapağını kaldırın.



2. Görüldüğü gibi kahve çekirdeği haznesinin açıklığına uzatmayı oturtun. İçine doğru tamamen bastırın.

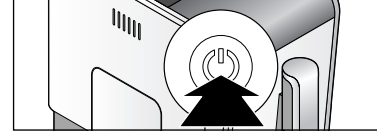


3. Uzatmanın kapağını çıkartın.
4. Kahve çekirdeklerini doldurun
5. Tekrar kapağı uzatmanın üzerine oturtun. Aroma koruma contalı kapağın kahve çekirdeğinin aromasını en iyi şekilde koruyabilmesi için kapağı tamamen içeri bastırın.

## Standby modu (uyku modu)

Makineyi kullandıktan sonra daima açma/kapama tuşu ile standby moduna getirin. Artık makine çok az elektrik harcamaktadır. Eğer yaklaşık 10 dakika kadar hiç bir tuşa basılmazsa makine otomatik olarak standby moduna girer. Bu bir yandan hem bir emniyet fonksiyonu hem de enerji tasarrufu sağlar. Makine kendini otomatik olarak kapatması için, üç zaman ayarı seçiminiz var: 10 dakika, 20 dakika veya 30 dakika.

Farklı kapama zamanlarını aşağıda belirtildiği gibi ayarlayabilirsiniz.



1. Açık veya kapalı makineyi açma/kapama tuşunu 5 saniye boyunca basılı tutun. Bir sinyal sesi duyulacak.

3 kahve tuşundan birinin ışığı sabit yanar, diğer iki tuş yanıp söner. Sabit yanar tuş, ayarlanmış olan kapanma zamanını gösterir:

Espresso fincanı sabit yanıyor - makine 10 dakika sonra kapanacak.

Caffè Crema sabit yanıyor - makine 20 dakika sonra kapanacak.

Americano sabit yanıyor - makine 30 dakika sonra kapanacak.

2. Arzu edilen kapama zamanı ile kahve tuşuna basın.



## Temizleme



**TEHLİKE** - Elektrik çarpması sonucu ölüm tehlikesi

- Cihazı temizlemeye başlamadan önce elektrik fişini prizden çıkarın.
- Makineyi, fişini ve bağlantı kablosunu asla suya veya başka sıvılara daldırmayın.
- Makineyi su fiskeyi ile değil sadece aşağıda belirtildiği gibi temizleyin.

**DİKKAT** - Maddi hasar tehlikesi var

Temizleme için sert kimyasallar, tahriş edici ya da aşındırıcı temizlik maddeleri kullanılmamalıdır.

### Gövdeyi temizleme

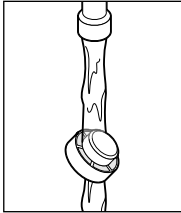
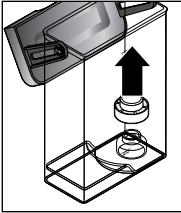
- ▷ Gövdeyi yumuşak ve kuru bir bezle silin.
- ▷ Gerektiğinde yumuşak ve nemli bir bezle kalan su kasesinin bölümlerini silin.

### Su haznesini temizleme

Su haznesi haftada bir kez iyice temizlenmelidir.

- ▷ Su haznesini yumuşak bir bulaşık deterjanı ile yıkayın.  
Su haznesini, akan suyun altında iyice durulayın ve ardından kurutun.

**Su haznesi bulaşık makinesinde yıkanmaya uygun değildir.**



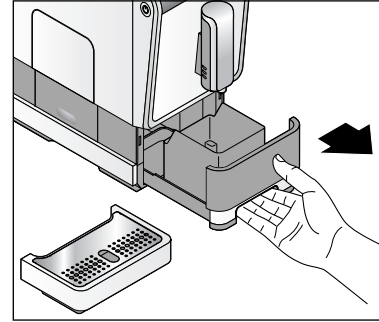
Su haznesinin filtresi kireç kalıntılarını vs. temizlemek için çıkartılabilir.

1. Filtreyi yukarı doğru kaldırıp çıkarın.
2. Akan suyun altında durulayın.

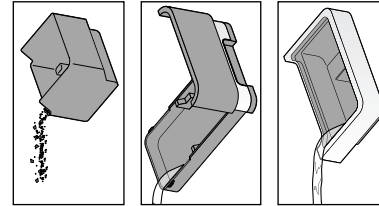


Su haznesini her gün akan suyun altında durulayın. Böylece su haznesinin zeminindeki filtreyi kireç kalıntılarının ya da zerreciklerin tıkanması önlenir.

### Kalan su kasesi, kahve telve haznesi ve damlama kabı ızgarası temizliği

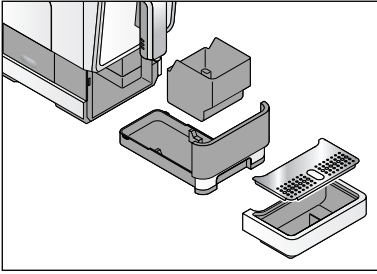


1. Damlama kabını çıkartın.
2. Kahve telve haznesini kalan su kasesi ile birlikte çıkartın



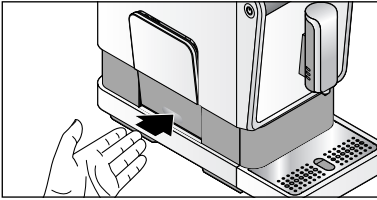
3. Kahve telve haznesi, kalan su kabını ve gerekirse damlama kabını boşaltın.

4. Tüm münferit parçaları bir bulaşık deterjanı ile yıkayın. Parçaları iyice kurulayın. Tüm parçalar bulaşık makinesinde yıkamaya uygun değildir.

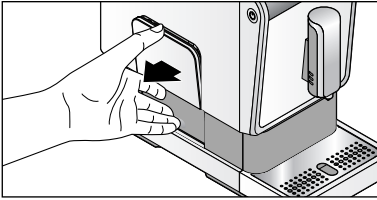


5. Tüm parçaları tekrar makineye yerleştirin.

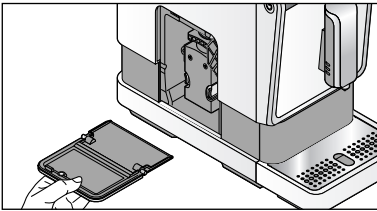
### Demleme grubu temizleme



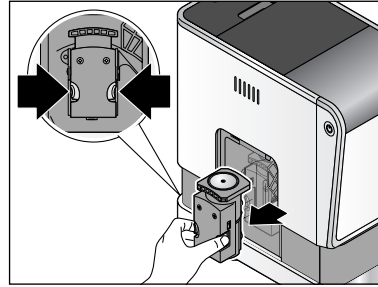
1. Resimde görüldüğü gibi demleme grubunun altındaki kapağa basın.



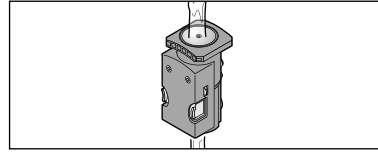
2. Kapağı yukarıdan tutun ...



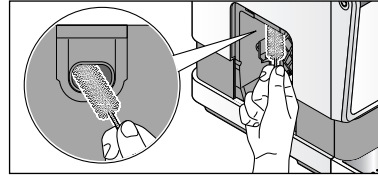
... ve makineden çekin.



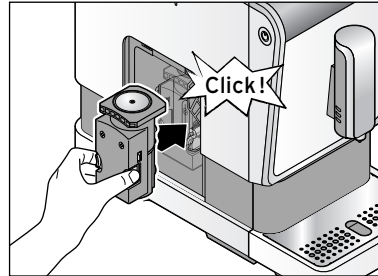
3. İki turuncu renkli tuşu sıkıca basılı tutun ve demleme grubunu makineden direk çıkartın.



4. Demleme grubunu akan sıcak suyun altında yıkayın.  
5. Daha sonra demleme grubunu iyice kurumaya bırakın.



6. İlişketteki temizleme fırçası ile kahve tozu artıklarını demleme grubundan çıkartın.



7. Ufak bir güçle demleme grubunu makinenin içine bastırın, **turuncu tuşlara** basmadan. Demleme grubu hissedilir ve duyulur şekilde yerine oturmalıdır.  
8. Kapağı demleme grubunun önüne makineye oturtun. Magnet tarafından konumda tutulur.

## Kireç sökme

**DİKKAT** - Makineniz kireç oluşumu nedeniyle hasar görebilir

- **Bu gösterildiğinde makinenin kirecinin giderilmesini sağlayın** (yakl. 20 l sonra).  
Bu makinenizin ömrünü uzatır ve enerji tasarrufu sağlar.
- Formik asit bazlı kireç çözücü kullanmayın.
- Piyasada bulunan kahve ve espresso makinesi kireç çözücü maddeleri kullanın. Başka maddeler cihazdaki malzemeye zarar verebilir ve/veya etkisiz olabilir.



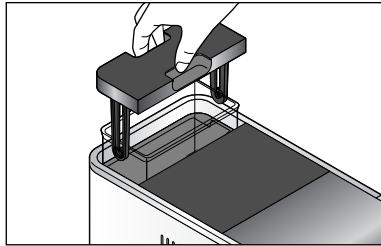
Kireç giderme işlemi yarıda kesilemez. Kireç giderme işlemi buna rağmen yarıda kesilmişse (örn. elektrik kesintisi nedeniyle) bir sonraki çalıştırmada tamamlanmalıdır. Makinenin kullanımı bu süre boyunca bloke edilir ve mümkün değildir.



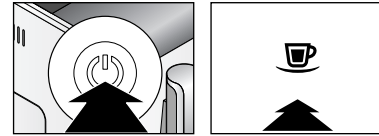
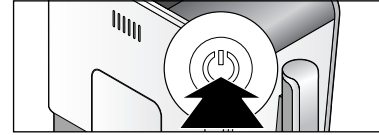
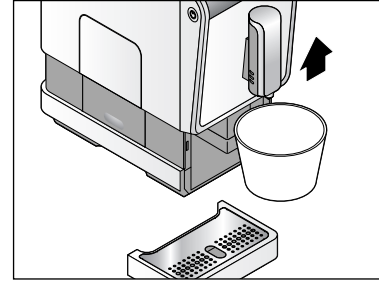
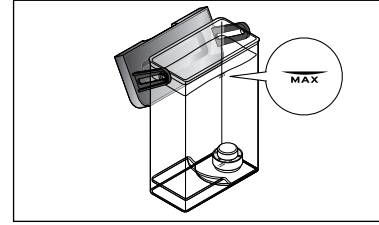
Eğer ekranda „Kireç sökme“ sembolü yanıyorsa makine kireçten arındırılmamıştır.

Takip eden günlerde makinedeki kireci gidirin. Daha fazla beklemeyin, aksi halde daha fazla kireç oluşacağından kireç arındırıcı etki etmeyebilir.

**Kireç sökme işlemi yaklaşık 15 dakika sürer.**



1. Gerekirse makineyi açma/kapama tuşu ile kapatın.
2. Su haznesini yukarı doğru kaldırıp makineden çıkarın.



3. Boş su haznesine piyasada bulunan kahve ve espresso makinesi kireç çözücü maddesi doldurun. Gerekirse MAX işaretine kadar su doldurun. Üretici verilerini dikkate alın.

4. Kahve çıkışının altına boş bir kap (en az 500 ml kapasite) koyun. Gerekirse ayrıca damlama kabını kaldırın.  
Altta yerleştirilmiş olan hazne kireç sökme işlemi boyunca bir çok kez boşaltılmalıdır.

5. Makineyi açmak için açma/kapama tuşuna basın.

6. Makinenin ısınmasını ve tüm ışıkların sürekli yanmasını bekleyin.

7. 2 sinyal sesi gelene kadar, açma/kapama tuşuna ve Espresso tuşuna (yakl. 5 saniye) basın.

8. Tuşları bırakın.



Sembol „Kireç sökme“ ve ...



... Espresso tuşu yanmakta.



9. Kireç sökme işlemi başlatmak için Espresso tuşuna basın.



Sembol „Kireç sökme“ yanar.

Kireç sökme işlemi başlatılır. **Kireç sökme işlemi yaklaşık 15 dakika sürer.** Makine 40 saniyelik aralıklarda hortumlara bir çok kez kireç çözücü pompalar. Her defasında yakl. 50 ml'i kaba akar.

10. Altına konulmuş kabin taşması için her pompalama işleminden sonra kireç çözücüyü dökün.

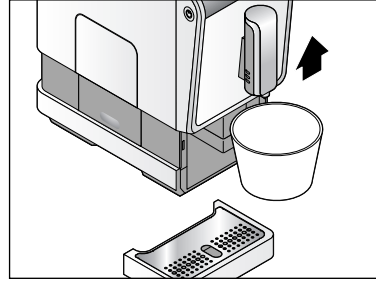


Bitiminde „Kireç sökme“ ve „Su doldurun“ sembolü ve ...



... Espresso tuşu yanar.

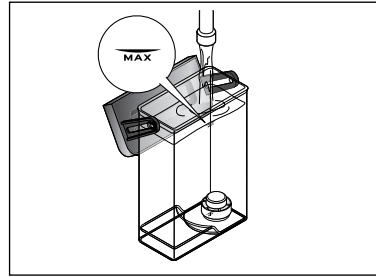
### Durulama aşaması



11. Su haznesini makineden çıkarın.
12. Bölüm „Temizleme“ / kısım „Su haznesini temizleme“ de belirtil-diği gibi su haznesini iyice temizleyin. Şimdi durulama aşaması başlar.

13. Kahve çıkışının altına boş bir kap (en az 500 ml kapasite) koyun. Gerekirse ayrıca damlama kabını kaldırın.

Durulama aşamasında altına konulmuş olan kap gerekirse, birkaç kez boşaltılmalıdır.



14. Su haznesine **MAX işaretine kadar** soğuk musluk suyu doldurun.
15. Su haznesini makineye tekrar yerleştirin ve yerine oturana kadar aşağıya doğru bastırın.



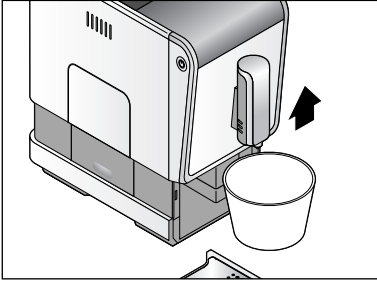
Sembol „Su doldurun“ söner ve durulama aşaması birkaç saniye sonra otomatik olarak başlar.

Su haznesinin yaklaşık yarısı çalkalanır.

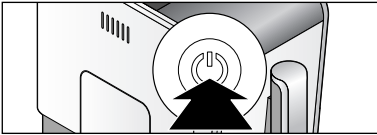
**Makine sonra yaklaşık 1 dakika duraklar.** Sonunda su haznesinin ikinci yarısı çalkalanır. **Bitimde makine otomatik olarak Standby moduna geçer.** Kireç sökme işlemi bitirilmiştir.

## Uzun zaman kullanılmadığında

Makineyi uzun zaman kullanmadığınızda, örn. tatile gittiğinizde, hijyen açısından makineyi „Temizleme“ bölümünde açıkladığı gibi temizlemenizi ve hortum sisteminde bulunan suyu akıtmanızı öneririz. Bunun için aşağıdaki gibi hareket edin:



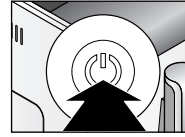
1. Kahve çıkışının altına boş bir kap (en az 250 ml kapasite) koyun. Gerekirse ayrıca damlama kabını kaldırın.



2. Makineyi açmak için açma/kapama tuşuna basın.



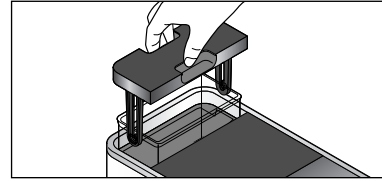
3. Makinenin ısınmasını ve tüm ışıkların sürekli yanmasını bekleyin.



4. 2 sinyal sesi gelene kadar, açma/kapama tuşuna ve Caffè-Crema tuşuna (yakl. 5 saniye) basın.
5. Tuşları bırakın.



Sembol „Sistem boşaltma“ yanıp sönüyor.



6. Su haznesini makineden çıkarın.



Sembol „Sistem boşaltma“ şimdi sabit yanıyor.

Pompa artık, arta kalan suyu makinenin içinden boşaltır.

Makinenin içindeki su tamamen boşaldığında otomatik olarak kapanır.

Arta kalan su alta yerleştirilmiş haznenin içine dökülür.

Ardından makine otomatik olarak Standby moduna geçer.

Daha sonraki bir zamanda makineyi tekrar çalıştırdığınızda

„Çalıştırma - İlk kullanımdan önce“ bölümünde açıklandığı gibi hareket edin.

## Sorun / Çözüm



### Sembol „Su doldurma“ yanıyor.

Su haznesi boş mu? Su haznesine taze su koyun ve makineye yeniden oturtun. Pompa otomatik başlayacak ve örneğin demleme işlemi devam edecektir.

Su haznesi makineden demleme işlemi sırasında mı çıkarıldı? Demleme işlemi hemen iptal edilir. Su haznesini tekrar makineye yerleştirin.



### Sembol „Kahve çekirdeği doldurma“ yanıyor.

Kahve çekirdeği haznesi boş mu? Kahve çekirdeği haznesine kahve çekirdeği doldurun. Bir dahaki öğütme / demleme işleminde, çekirdekler otomatik olarak öğütücüye çekilir ve öğütülür.



### Sembol „Kahve telvesini boşaltma“ yanıyor veya yanıp sönüyor.

Kahve telve haznesi dolu mu? Kahve telve haznesini boşaltın ve kalan su kabıyla birlikte makineye yeniden oturtun (bakınız „Kahve hazırlama“ bölümündeki 5'den 7'a kadar olan adımlar).

Kalan su kabı kahve telvesi haznesiyle beraber doğru şekilde makineye yerleştirilmedi mi?

Tekrar makineye yerleştirin (bakınız „Kahve hazırlama“ bölümündeki 7. adım).



### Sembol „Demleme grubu“ yanıyor.

Demleme grubu mu yoksa demleme grubu kapağını doğru yerleştirilmedi mi? Demleme grubunun kapağını çıkartın ve demleme grubuna sıkı oturup oturmadığını kontrol edin (bakınız Bölüm „Temizleme“ / Kısım „Demleme grubunu temizleme“).



### Sembol „Kireç sökme“ yanıyor.

Makine kireçten arındırılmalıdır. Takip eden günlerde makinedeki kireci giderin. Daha fazla beklemeyin, aksi halde daha fazla kireç oluşacağından, kireç arındırıcı etki etmeyebilir. Tarafınızdan neden oluşan bu arıza garanti kapsamına dahil edilmez. „Kireç sökme“ bölümünde belirtilen işlemleri yapın.

### Kahve yeterince sıcak değil.

Espresso için özellikle kahve miktarı, fincana göre çok az olduğu için hızlı soğur. Fincanı önceden ısıtın (bakınız Bölüm „Fincanı önceden ısıtma“.)

### Kahve çok hafif.

Öğütme derecesini daha ince ayarlayın. Gerekirse kahveyi daha sert yapmak için, kahve tuşuna basmadan önce kahve sertliğini ayarlama tuşuna basın (Intense™-tuşu).

### Kahve, kahve çıkışından yavaş çıkıyor.

Öğütme derecesini daha ince ayarlayın.

### Makine açıldığında durulamıyor.

Otomatik durulamayı devre dışı mı bıraktınız? Otomatik durulamayı tekrar devreye sokmak için „Makineyi açarken durulama işlemini açma/kapama“ bölümünde belirtilenleri takip edin.

### Makinenin ısınması alışılmadık derece uzun sürüyor.

### Kahve veya sıcak su sadece az miktarlarda akıyor.

Sembol „Kireç sökme“ yanmasa bile, makinenin kireci çözülmeli. „Kireç sökme“ bölümünde belirtilen işlemleri yapın.

## Teknik bilgiler

Ürün numarası:	366 580
Şebeke gerilimi:	220-240 V ~ 50-60 Hz
Güç:	1235-1470 Watt
Kapalı durumda elektrik tüketimi:	0,04 Watt
Kapanma otomatığı:	10, 20 veya 30 dakika
Demleme miktarı fabrika çıkışı:	Americano yakl. 125 ml Caffè Crema yakl. 125 ml Espresso yakl.40 ml
Kahve haznesi:	yaklaşık 10 porsiyonluk
Ortam sıcaklığı:	+10 ila +40 °C
Tchibo için özel olarak üretilmiştir:	Tchibo GmbH, Überseering 18, 22297 Hamburg, Germany, www.tchibo.com.tr



Ürün geliştirmeleri çerçevesinde üründe teknik ve dizayn değişikliği yapma hakkımız saklıdır.

## İmha etme

Ürün ve ambalajı, tekrar kullanılabilen değerli malzemelerden üretilmiştir. Tekrar kullanım sayesinde atıklar azalır ve çevre korunur.

**Ambalajı** malzeme türüne göre imha edin. Bunun için bölgenizdeki kağıt, mukavva ve hafif ambalaj toplama merkezlerinin sunduğu imkanlardan faydalanabilirsiniz.



Bu sembolle işaretlenen **cihazlar**, ev atıkları ile birlikte atılmamalıdır! Yasalara göre atık cihazlarınızı, ev çöplünden ayrı atmak zorundasınız. Atık cihazları ücretsiz olarak geri alan toplama merkezleri hakkında bilgi almak için bağlı bulunduğunuz belediyeye danışabilirsiniz.

## Garanti belgesi

**23.05.2018-140478**

**Üretici veya İthalatçı Firmasının:**

Unvanı: TCHİBO KAHVE MAM. DAĞ.  
ve PAZ. TİC. LTD. ŞTİ

Adresi: BARBAROS MAH.  
LALE SOK. NO: 2/7  
MY OFFİCE BİNASI  
ATAŞEHİR - İSTANBUL /  
TÜRKİYE

Telefonu: +90 216 575 44 11

Faks: +90 216 576 04 84

e-posta: info@tchibo.com.tr

Yetkilinin İmzası:

Firmanın Kaşesi:

**Satıcı Firmasının:**

Unvanı: TCHİBO KAHVE MAM. DAĞ.  
ve PAZ. TİC. LTD. ŞTİ

Adresi: BARBAROS MAH.  
LALE SOK. NO: 2/7  
MY OFFİCE BİNASI  
ATAŞEHİR - İSTANBUL /  
TÜRKİYE

Telefonu: +90 216 575 44 11

Faks: +90 216 576 0484

e-posta: info@tchibo.com.tr

Fatura Tarih ve Sayısı:

Teslim Tarihi ve Yeri:

Yetkilinin İmzası:

Firmanın Kaşesi:

**MALIN**

Cinsi: KAHVE  
MAKİNESİ

Markası: TCM

Modeli: 366 580

Garanti Süresi: 2 YIL

Azami Tamir Süresi: 20 iş günü

Bandrol ve Seri No:



## Garanti şartları

- 1) Garanti süresi, malın teslim tarihinden itibaren başlar ve **2 yıldır**.  
(Bu süre 2 yıldan az olamaz)
- 2) Malın bütün parçaları dahil olmak üzere tamamı garanti kapsamındadır.
- 3) Malın ayıplı olduğunun anlaşılması durumunda tüketici, 6502 sayılı Tüketicinin Korunması Hakkında Kanunun 11 inci maddesinde yer alan;  
**a) Sözleşmeden dönme,**  
**b) Satış bedelinden indirim isteme,**  
**c) Ücretsiz onarılmasını isteme,**  
**ç) Satılanın ayıpsız bir misli ile değiştirilmesini isteme, haklarından birini kullanabilir.**
- 4) **Tüketicinin bu haklardan ücretsiz onarım hakkını** seçmesi durumunda satıcı; işçilik masrafı, değiştirilen parça bedeli ya da başka herhangi bir ad altında hiçbir ücret talep etmeksizin malın onarımını yapmak veya yaptırmakla yükümlüdür. Tüketici ücretsiz onarım hakkını üretici veya ithalatçıya karşı da kullanabilir. Satıcı, üretici ve ithalatçı tüketicinin bu hakkını kullanmasından müteselsilen sorumludur.
- 5) Tüketicinin, **ücretsiz onarım hakkını** kullanması halinde malın;  
• Garanti süresi içinde tekrar arızalanması,  
• Tamiri için gereken azami sürenin aşılması,  
• Tamirinin mümkün olmadığı, yetkili servis istasyonu, satıcı, üretici veya ithalatçı tarafından bir raporla belirlenmesi durumlarında; **tüketici malın bedel iadesini, ayıp oranında bedel indirimini veya imkân varsa malın ayıpsız misli ile değiştirilmesini** satıcıdan talep edebilir. Satıcı, tüketicinin talebini reddedemez. Bu talebin yerine getirilmemesi durumunda satıcı, üretici ve ithalatçı müteselsilen sorumludur.
- 6) Malın tamir süresi **20 iş gününü**, binek otomobil ve kamyonetler için ise **30 iş gününü** geçemez. Bu süre, garanti süresi içerisinde mala ilişkin arızanın yetkili servis istasyonuna veya satıcıya bildirim tarihi, garanti süresi dışında ise malın yetkili servis istasyonuna teslim tarihinden itibaren başlar.

Malın arızasının **10 iş günü** içerisinde giderilememesi halinde, üretici veya ithalatçı; malın tamiri tamamlanincaya kadar, benzer özelliklere sahip başka bir malı tüketicinin kullanımına tahsis etmek zorundadır. Malın garanti süresi içerisinde arızalanması durumunda, tamirde geçen süre garanti süresine eklenir.

- 7) Malın kullanma kılavuzunda yer alan hususlara aykırı kullanılmasından kaynaklanan arızalar garanti kapsamı dışındadır.
- 8) Tüketici, garantiden doğan haklarının kullanılması ile ilgili olarak çıkabilecek uyuşmazlıklarda yerleşim yerinin bulunduğu veya tüketici işleminin yapıldığı yerdeki **Tüketici Hakem Heyetine veya Tüketici Mahkemesine** başvurabilir.
- 9) Satıcı tarafından bu **Garanti Belgesinin** verilmemesi durumunda, tüketici **Gümrük ve Ticaret Bakanlığı Tüketicinin Korunması ve Piyasa Gözetimi Genel Müdürlüğüne** başvurabilir.

## Teknik destek

Ürün ile ilgili her türlü soru ve sorunlarınız için

### Tchibo Türkiye

#### Teknik Destek Hattı

 **444 2 826**

Tchibo Müşteri Hizmetleri çalışma saatleri hafta içi

09:00 - 19:00 saatleri arasındadır.

e-posta: servis@tchibo.com.tr

Ürün numarası: **366 580**

## Servisná návratka | Szervizlap | Servis Formu

Vyplňte prosím servisnú návratku paličkovým písmom a zašlite ju spolu s výrobkom. Kérjük, hogy nyomtatott nagybetűkkel töltsé ki és a termékkel együtt küldje be. Lütfen bu formu büyük harflerle doldurun ve ürün ile birlikte gönderin.

\_\_\_\_\_  
*Priezvisko, meno | Vezetéknév, keresztnév | Soyad, Ad*

\_\_\_\_\_  
*Ulica, číslo | Utca, házszám | Cadde, No.*

\_\_\_\_\_  
*PSC, mesto | Irányítószám, település | PK, Şehir*

\_\_\_\_\_  
*Krajina | Ország | Ülke*

\_\_\_\_\_  
*Tel. (cez deň) | Tel. (napközben) | Tel. (gündüz)*

\_\_\_\_\_  
*E-mail | E-mail | E-posta*

\_\_\_\_\_  
*Chyby/nedostatky | Hiba/kár | Hata/Kusur*

\_\_\_\_\_  
*Dátum zakúpenia | Vásárlás dátuma | Satın alma tarihi*

\_\_\_\_\_  
*Dátum/podpis | Dátum/ aláírás | Tarih/İmza*

**Číslo výrobku** (prosíme vyplniť) | **Cikkszám** (kérjük töltsé ki)  
**Ürün numarası** (lütfen doldurunuz)

\_\_\_\_\_

\_\_\_\_\_

-----

\_\_\_\_\_

**Pred odoslaním výrobku skontrolujte | Visszaküldési ellenőrző lista**  
**Gönderim öncesi kontrol listesi :**

• Kávovar vhodne zabaľte, aby bol dostatočne chránený. Megfelelő csomagolást használjon, amely kellőképpen védi a készüléket. Makineyi yeterince koruyan, iyi durumda olan bir ambalaj kullanın.

• Priložte kópiu dokladu o kúpe. Fénymásolja le és mellékelje a vásárlási bizonylatot. Satın alma belgesini kopyalayın ve ambalaja ekleyin.  
• Zabezpečte voľné diely. Biztosítsa a nem rögzített alkatrészeket. Gevşek parçaları emniyete alın.

**Ak oprava nie je klasifikovaná ako záručná\* | Ha nem érvényes a garancia\***  
**Garanti durumu söz konusu değilse\* :**

(prosíme označiť | kérjük jelölje be | lütfen işaretleyin)

Prosím o spätné zaslanie kávovaru bez opravy. Kérem, hogy a készüléket javítás nélkül küldjék vissza. Lütfen makineyi tamir edilmeden halde iade edin.

Prosím o predbežnú kalkuláciu nákladov na opravu. Kérem, hogy készítsenek egy árajánlatot. Lütfen fiyat teklifi oluşturun.

\*V prípade, že výrobok nie je v záručnej dobe, alebo sa na výrobok nevzťahuje záruka, náklady na spätné zaslanie výrobku hradí zákazník.

\*Azon termékek esetén, amelyekre a garancia nem vonatkozik, a csomagküldés díja Önt terheli.

\*Garanti kapsamı dışında olan makinelerin iade masrafları sizden tahsil edilir.

