



Funkarmbanduhr



de Bedienungsanleitung und Garantie

Tchibo GmbH D-22290 Hamburg • 82830FV05X06VGS • 2015-07

Liebe Kundin, lieber Kunde!

Mit Ihrer neuen Funkarmbanduhr besitzen Sie ein absolutes Präzisionsinstrument. Die analoge und die digitale Anzeige stellen sich vollautomatisch auf die per Funk übertragene Zeit ein.

Ihre Uhr stellt sich automatisch von Winter- auf Sommerzeit um und verfügt über eine Stoppuhr- und eine Zeitzone-Funktion.

So können Sie sich z.B. auch gleichzeitig die mitteleuropäische Zeit analog und die Zeit einer anderen Zeitzone digital anzeigen lassen.

Wir wünschen Ihnen viel Freude damit.

Ihr Tchibo Team



Made exclusively for:
Tchibo GmbH, Überseering 18,
D-22297 Hamburg, www.tchibo.de

Inhalt

- 4 Auf einen Blick
- 6 Anzeigen aufrufen
- 7 Funktionsprinzip
- 7 Funkempfang prüfen
- 8 Konformitätserklärung
- 9 Uhr im laufenden Betrieb justieren
- 11 Uhr nach Batteriewechsel justieren
- 12 Zeitzonen-Funktion
- 14 Weltzeiten-Übersicht
- 15 Stoppuhr-Funktion
- 19 Pfllegetipps und Hinweise
- 20 Bedeutung der bar-Angabe auf der Rückseite der Uhr
- 21 Entsorgen
- 25 Metallarmband einstellen
- 27 Garantie
- 29 Tchibo Service Center und Kundenberatung

Auf einen Blick



Entfernen Sie die Schutzfolien.

Taste A

- Zeiger justieren
- Zeitzoneneinstellung aufrufen
- Plustaste in der Zeit-/Zeitzoneneinstellung
- Start-/Stopptaste in der Stoppuhrfunktion

Taste B

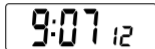
- Funkempfang prüfen/starten
- Uhrzeit aktualisieren
- Minustaste in der Zeit-/Zeitzoneneinstellung
- Zurücksetzen/Zwischenmessung in der Stoppuhrfunktion

Taste C

- Zwischen Displayanzeigen umschalten
- Manuelle Uhrzeiteinstellung aufrufen
- Einstellung bestätigen in der Uhrzeiteinstellung

Anzeigen aufrufen

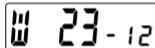
- ▷ Drücken Sie Taste **C** kurz, um zwischen den Anzeigen zu wechseln.



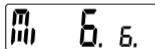
Uhrzeitanzeige
Stunden-Minuten-Sekunden



Stoppuhranzeige
Stunden:Minuten.Sekunden.Zehntel-
sekunden



Datumsanzeige
Kalenderwoche-Jahr



Datumsanzeige
Wochentag-Tag-Monat

Funktionsprinzip

Vom amtlichen deutschen Sender DCF77 wird die genaue Uhrzeit ausgestrahlt. Der Sender befindet sich in Mainflingen, in der Nähe von Frankfurt am Main. Er sendet über Langwelle 77,5 kHz in einem Umkreis von etwa 1.500 km.

Die Funkarmbanduhr empfängt die Uhrzeit über seine eingebaute Antenne und stellt sich automatisch ein. Nach dem Einstellen läuft sie quartzgesteuert weiter. Das Empfangssystem der Uhr schaltet sich einmal täglich ein und vergleicht die empfangene Uhrzeit mit der angezeigten Zeit.

Die Funkarmbanduhr ist von hoher Genauigkeit, so dass sie auch dann die exakte Uhrzeit anzeigt, wenn es gelegentlich nicht möglich sein sollte, den Sender zu empfangen.

Funkempfang prüfen

1. Rufen Sie mit Taste **C** die digitale Uhrzeitanzeige auf.
2. Drücken Sie Taste **B** ca. 5 Sekunden lang.

Wenn die Uhr das Funksignal korrekt empfangen hat, erscheint (‘▲’) eine Minute lang im Display.

Wenn die Uhr das Funksignal nicht korrekt empfangen hat, blinkt (‘▲’) im Display und die Uhr startet einen neuen Empfangsversuch.

- ▷ Legen Sie die Uhr an einen Ort mit optimalem Funkempfang, z.B. auf ein Fensterbrett.

Konformitätserklärung

Hiermit erklärt die Tchibo GmbH, dass dieses Produkt (Artikelnummer 321 521) zum Zeitpunkt des Inverkehrbringens die grundlegenden Anforderungen und die übrigen einschlägigen Bestimmungen der Richtlinie 1995/5/EG erfüllt. Die vollständige Konformitätserklärung finden Sie unter www.tchibo.de/anleitungen.

Uhr im laufenden Betrieb justieren



- Im Normalfall zeigt Ihre Funkuhr beim Kauf bereits die richtige Zeit und das richtige Datum an. Sie brauchen keine Einstellungen vorzunehmen.
- Der Wechsel zwischen Sommer- und Winterzeit erfolgt automatisch.
- Wenn der Sender von der Uhr korrekt empfangen wird, erscheint beim Funkempfangprüfen das Funksymbol im Display. Ein manuelles Einstellen ist dann nicht möglich.

Wenn die Uhr nicht die exakte Uhrzeit anzeigt, muss sie ggf. neu justiert werden.

1. Rufen Sie mit Taste **C** die digitale Uhrzeitanzeige auf.
2. Drücken Sie Taste **B** ca. 8 Sekunden lang, bis im Display **Ad 12** erscheint.
Lassen Sie Taste **B** sofort los.

Alle drei Zeiger laufen schnell vor auf 12 Uhr. Das kann - je nach ursprünglicher Zeigerstellung - einige Minuten dauern.

- ▷ Sollten die Zeiger nicht alle auf 12 Uhr stehen bleiben, korrigieren Sie folgendermaßen mit Taste **A**:
Kurz Druck ... Einzelschritt
Langer Druck ... Schnelllauf
Weiterer langer Druck ... automatischer Schnelllauf
Erneuter kurzer Druck ... Schnelllauf stoppen.



Stoppen Sie den Schnelllauf ca. eine halbe Minute vor 12 und stellen Sie den Rest per Einzelschritt ein. Wenn Sie die 12 Uhr überschreiten, müssen Sie von vorne beginnen.

Kurz nach dem letzten Tastendruck empfängt die Funkarmbanduhr automatisch das Funksignal. **RC** blinkt im Display.

3. Legen Sie die Uhr an einen Ort mit optimalem Funkempfang, z.B. auf ein Fensterbrett.

Je nach Signalstärke stellt sich die Uhr innerhalb von bis zu 15 Minuten sekundengenau ein.

Die gewählte Zeitzone bleibt im Display erhalten.

Uhr nach Batteriewechsel justieren

Nach einem Batteriewechsel steht die Uhr. Die Zeiger müssen wie im Kapitel „Uhr im laufenden Betrieb justieren“ beschrieben exakt auf 12 Uhr justiert werden. Anschließend stellt die Uhr sich auf die korrekte Zeit ein. Wenn die Uhr kein Funksignal empfängt, stellen Sie Uhrzeit und Datum wie folgt manuell ein:

1. Rufen Sie mit Taste **C** die digitale Uhrzeitanzeige auf.
2. Drücken Sie Taste **C** solange, bis im Display die Minuten und Sekunden blinken.
3. Stellen Sie mit Taste **A** und **B** die Minuten ein.
4. Drücken Sie Taste **C**.
Die Stunden blinken.
5. Stellen Sie mit Taste **A** und **B** nacheinander die Stunden, das Jahr, den Monat und den Tag ein und bestätigen Sie jeweils mit Taste **C**.

Wenn alle Einstellungen bestätigt wurden, laufen die Zeiger zur manuell eingestellten Uhrzeit vor.

Wenn die Uhr später das Funksignal empfängt, stellt sie sich automatisch auf die richtige Zeit ein.

Zeitzone-Funktion


Wenn Sie in Länder reisen, in denen die Zeit um eine oder mehrere Stunden von der Mitteleuropäischen Zeit (MEZ) bzw. Sommerzeit abweicht, können Sie die gewünschte Zeitzone (Ortszeit) manuell einstellen.

Nach der Rückkehr an Ihren Heimatort, müssen Sie die Zeitzone wieder zurückstellen (MEZ).

Digitale Anzeige

1. Rufen Sie mit Taste **C** die Uhrzeitanzeige auf.

2.  Drücken Sie Taste **A** solange, bis im Display die Uhrzeit- und Zeitzoneanzeige blinkt.

3.  Stellen Sie mit den Tasten **A** und **B** die gewünschte Zeitdifferenz bzw. Auslandszeit ein.

Wenn Sie ca. 10 Sekunden lang keine Taste mehr drücken, wird im Display wieder die Uhrzeit mit laufender Sekunde angezeigt. Die Zeitzone ist eingestellt.

Analoge Anzeige

Wenn die Auslandzeit auch analog angezeigt werden soll, gehen Sie folgendermaßen vor:

- ▷ Drücken Sie die Tasten **A** und **B** ca. 3 Sekunden lang. Die Zeiger laufen schnell auf die Auslandzeit vor.



Die Datumsanzeige passt sich immer der analogen Zeitanzeige an.

Weltzeiten-Übersicht

Zeitdifferenz	Stadt
-11	Honolulu
-9	Los Angeles
-8	Denver
-7	Chicago, Mexiko City
-6	New York, Toronto
-4	Rio de Janeiro, Buenos Aires
-1	London
0	Paris, Rom, Berlin, Hamburg
+1	Kairo, Helsinki, Johannesburg
+2	Moskau
+3	Dubai
+4	Karachi
+6	Bangkok
+7	Hong Kong, Singapur
+8	Tokio, Osaka, Seoul
+9	Sydney

Stoppuhr-Funktion

Mit der Stoppuhr-Funktion können Sie eine Messung von bis zu 99 Stunden, 59 Minuten und 59 Sekunden ablesen. Während des Gebrauchs können Sie weiterhin die analoge Uhrzeit ablesen.



Rufen Sie mit Taste **C** die Stoppuhr-Anzeige auf.

Zeit stoppen

Start



Stopp



Rückstellung



blinkt im Display, wenn die Stoppuhr läuft.

Die gestoppte Zeit wird in Stunden, Minuten, Sekunden und Zehntelsekunden angezeigt.

Zeit stoppen mit Unterbrechung

Start



Stopp



Neustart



Stopp



Rückstellung



Zwischenzeitmessung (Messung läuft im Hintergrund weiter)

Start



1. Zwischenmessung



Start



2. Zwischenmessung



Start



Stopp



Rückstellung



Auf diese Weise sind auch mehr als zwei Zwischenzeitmessungen möglich.

Wenn Sie nur zwei Zeiten messen möchten, können Sie bei der 2. Zwischenmessung auch Taste **A** (Stopp) statt Taste **B** (Zwischenmessung) drücken. Stellen Sie anschließend mit Taste **B** zurück.

Pflege Tipps und Hinweise

- Die Uhr ist bei vollständig hineingedrückter Krone bis 5 bar wasserdicht. Sie eignet sich nicht als Taucheruhr!
Um die Wasserdichtigkeit zu gewährleisten, lassen Sie die Batterie nur von Fachpersonal wechseln!
- Öffnen Sie auf keinen Fall selbst das Gehäuse.
- Die Uhr ist gegen Stöße geschützt, die beim normalen Tragen am Arm entstehen können.
- Setzen Sie die Uhr keinen extremen Temperaturschwankungen aus, um Kondenswasserbildung zu vermeiden.
- Sehr starke Magnetfelder müssen unbedingt gemieden werden, da sonst Abweichungen in der Zeitmessung entstehen können.
- Ersetzen der Batterie: Für den Betrieb der Funkuhr ist eine Lithium-Batterie, Typ CR2016 zu verwenden.

Wichtig: Lassen Sie eine verbrauchte Batterie nicht längere Zeit in der Uhr, da sie ausgasen und die Uhr beschädigen kann.

- In Ländern, die in anderen Zeitzonen liegen, funktioniert der Funkempfang nicht bzw. die Uhr zeigt die mitteleuropäische Uhrzeit an. Stellen Sie ggf. die Zeitzone ein.
- Beachten Sie, dass zur Sommerzeit die Zeitverschiebung anders als in unserer Tabelle angegeben sein kann, da eine Umstellung zwischen Winter- und Sommerzeit in verschiedenen Regionen unterschiedlich gehandhabt werden kann.

Bedeutung der bar-Angabe auf der Rückseite der Uhr

water resistant					
zum Beispiel	waschen, Regen	baden	duschen	schwimmen, schnorcheln	tauchen
3 bar	✓				
5 bar	✓	✓			
10 bar	✓	✓	✓	✓	
20 bar	✓	✓	✓	✓	✓


Entsorgen

Die Uhr, ihre Verpackung und die bereits eingesetzte Batterie wurden aus wertvollen Materialien hergestellt, die wiederverwertet werden können. Dies verringert den Abfall und schont die Umwelt.

Entsorgen Sie die Verpackung sortenrein. Nutzen Sie dafür die örtlichen Möglichkeiten zum Sammeln von Papier, Pappe und Leichtverpackungen.



Geräte, die mit diesem Symbol gekennzeichnet sind, dürfen nicht mit dem Hausmüll entsorgt werden!

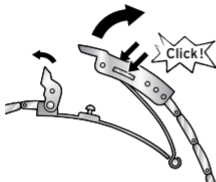
 Sie sind gesetzlich dazu verpflichtet, Altgeräte getrennt vom Hausmüll zu entsorgen. Informationen zu Sammelstellen, die Altgeräte kostenlos entgegennehmen, erhalten Sie bei Ihrer Gemeinde- oder Stadtverwaltung.



Batterien und Akkus gehören nicht in den Hausmüll! Sie sind gesetzlich dazu verpflichtet, leere Batterien und Akkus bei einer Sammelstelle Ihrer Gemeinde- oder Stadtverwaltung oder beim batterievertreibenden Fachhandel abzugeben.

Metallarmband einstellen

Armband öffnen



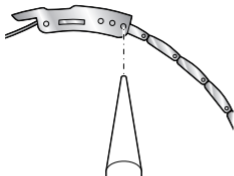
Öffnen Sie den Sicherheitsverschluss des Armbandes, drücken Sie die seitlichen Tasten und heben Sie das Armband aus der Arretierung.

An der Schließe kürzen

Kleine Korrekturen können an der Schließe vorgenommen werden. Das Band wird in der Schließe durch einen Federsteg gehalten.

1. Öffnen Sie das Armband.

2.



Drücken Sie den Federsteg mit einem spitzen Gegenstand aus der Öffnung heraus.



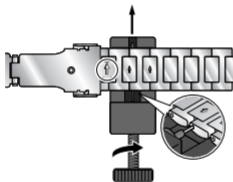
Sie können auch das Drehrad des beiliegenden Werkzeugs herausschrauben und damit den Federsteg aus der Öffnung drücken.

3. Setzen Sie den Federsteg in der gewünschten Position wieder ein.

Entfernen von Bandgliedern

1. Öffnen Sie das Armband.
2. Drücken Sie den Federsteg an einer Seite der Schließe, wie im Abschnitt „An der Schließe kürzen“ beschrieben, heraus.

3.



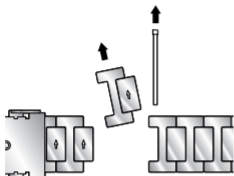
Legen Sie das Armband wie abgebildet in das mitgelieferte Werkzeug ein. Die Spitze des Werkzeugstiftes muss genau auf den Splint zeigen.

4. Drücken Sie den Splint in Pfeilrichtung heraus, indem Sie das Drehrad langsam hineindrehen.



Der Splint muss sich leicht herausdrehen lassen. Gehen Sie nicht mit Gewalt vor! Ziehen Sie den Splint notfalls mit einer feinen Flachzange oder Pinzette heraus.

5.

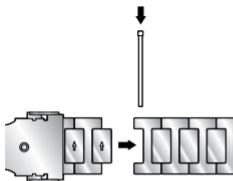


Nehmen Sie den Splint auf der anderen Seite des Gliedes auf die gleiche Weise heraus und entnehmen Sie das Bandglied.

6. Entfernen Sie je nach Bedarf weitere Glieder auf die gleiche Weise.

Sollten Sie mehrere Glieder entfernen, kürzen Sie das Band auf beiden Seiten gleichmäßig, damit die Schließe mittig sitzt.

7.



Legen Sie die Armbandenden wieder zusammen.

8. Setzen Sie den Splint entgegen der Pfeilmarkierung auf der Rückseite des Armbandes wieder ein und drücken Sie ihn mit Hilfe des Werkzeugs bündig hinein.
9. Fügen Sie SchlieÙe und Band wieder zusammen.

Garantie

Die Tchibo GmbH übernimmt **3 Jahre Garantie** ab Kaufdatum.

Tchibo GmbH, Überseering 18, 22297 Hamburg,
Germany

Innerhalb der Garantiezeit beheben wir kostenlos alle Material- oder Herstellfehler. Voraussetzung für die Gewährung der Garantie ist die Vorlage eines Kaufbelegs von Tchibo oder eines von Tchibo autorisierten Vertriebspartners.

Diese Garantie gilt innerhalb der EU, der Schweiz und in der Türkei. Sollte sich wider Erwarten ein Mangel herausstellen, füllen Sie bitte den beigefügten Service-Scheck aus. Schicken Sie ihn zusammen mit einer Kopie des Kaufbelegs und dem sorgfältig verpackten Artikel an das Tchibo Service Center.

Von der Garantie ausgenommen sind Schäden, die auf unsachgemäßer Behandlung beruhen, sowie Verschleißteile / Verbrauchsmaterial. Diese können Sie unter der angegebenen Rufnummer bestellen.

Nichtgarantiereparaturen können Sie gegen individuelle Berechnung zum Selbstkostenpreis vom Tchibo Service Center durchführen lassen. Die gesetzlichen Gewährleistungsrechte werden durch diese Garantie nicht eingeschränkt.



Der Artikel wird in dem genannten Tchibo Service Center repariert. Bitte senden Sie ihn direkt an das für Ihr Land zuständige Service Center. Nur dann kann eine zügige Bearbeitung und Rücksendung erfolgen.

Für Produktinformationen, Zubehörbestellungen oder Fragen zur Serviceabwicklung rufen Sie bitte unsere Tchibo Kundenberatung an. Bei Rückfragen geben Sie die Artikelnummer an.

Tchibo Service Center und Kundenberatung

**Artikel-
nummer:** **321 521**
Deutschland Österreich Schweiz

Deutschland **TCHIBO**
SERVICE CENTER SCHÄUBLE
Nachtwaid 8
79206 Breisach
DEUTSCHLAND



0800 - 33 44 99 5
(kostenfrei)

FAX: **0800 - 40 41 00 9**
(kostenfrei)

Montag - Sonntag
(auch an Feiertagen)
von 8.00 bis 22.00 Uhr
E-Mail: TCM-Service@tchibo.de

Österreich

TCHIBO SERVICE CENTER BREISACH
Paketfach 90
4005 Linz
ÖSTERREICH



0800 - 711 020 012

(kostenfrei)

Montag - Sonntag (auch an Feiertagen)
von 8.00 bis 22.00 Uhr

E-Mail: kundenservice@tchibo.at

Schweiz

TCHIBO SERVICE CENTER SCHWEIZ
Hirsrütiweg
4303 Kaiseraugst
SCHWEIZ



0844 - 22 55 82

(Festnetztarif)

Montag - Sonntag (auch an Feiertagen)
von 8.00 bis 22.00 Uhr

E-Mail: kundenservice@tchibo.ch

Service-Scheck

Bitte den Scheck in Blockschrift ausfüllen und mit dem Artikel einsenden.

Name _____

Straße, Nr. _____

PLZ, Ort _____

Land _____

Tel. (tagsüber) _____

**Liegt kein
Garantiefall vor:**
(bitte ankreuzen)



Artikel bitte
unrepariert
zurücksenden.



Bitte Kosten-
voranschlag
erstellen,
wenn Kosten
von über EUR
10,-/SFR 17,-
entstehen.



Service-Scheck

Bitte den Scheck in Blockschrift ausfüllen und mit dem Artikel einsenden.

**Artikel-
nummer:**

321 521

Deutschland Österreich Schweiz

Fehlerangabe

Kaufdatum

Datum/Unterschrift

