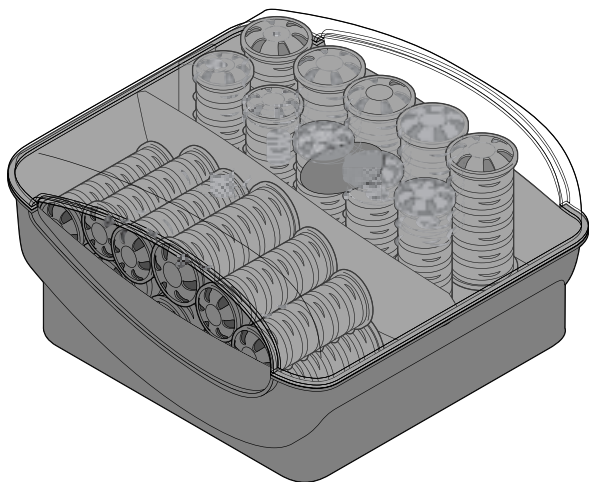




Melegíthető hajcsavarók



hu **Használati útmutató és jótállási jegy**

Tchibo GmbH D-22290 Hamburg • 25098FV05X02IX • 2018-12

Kedves Vásárlónk!

Az Ön újonnan vásárolt hajcsavarói használata közben semmi sem korlátozza mozgásszabadságát. A különböző méretű csavaróknak köszönhetően egyénileg formázahtja a haját. A hajcsavarók közvetlenül a tárolódobozban melegíthetők fel, így utazás során is egyszerűen kezelhetők.

Kívánjuk, legyen öröme a termék használatában!

A Tchibo csapata

Tartalom

3	Megjegyzések az útmutatóhoz	13	Használat
4	Biztonsági előírások	15	Tisztítás
9	Termékrajz (tartozékok)	15	Üzemzavar / Hibaelhárítás
10	Használat előtt	16	Hulladékkezelés
10	Csavaró- és csatméretek	16	Műszaki adatok
10	A csavarók megfelelő elhelyezése	17	Garanciális feltételek
11	A csavarók felmelegítése	20	Jótállási jegy
12	A hajhullámok ellenőrzése		

Megjegyzések az útmutatóhoz

A termék biztonsági műszaki megoldásokkal rendelkezik. Ennek ellenére figyelmesen olvassa el a biztonsági előírásokat, és az esetleges sérülések és károk elkerülése érdekében, csak az útmutatóban leírt módon használja a terméket.

Őrizze meg az útmutatót, hogy szükség esetén később ismét át tudja olvasni.

Amennyiben megváltik a terméktől, az útmutatót is adja át az új tulajdonosnak.

Az útmutatóban szereplő jelek:



Ez a jel sérülésveszélyre utal.



Ez a jel az elektromos áram használatából adódó sérülésveszélyre utal.

A **VESZÉLY** szó esetleges súlyos sérülésekre és életveszélyre utal.

A **VIGYÁZAT** szó sérülésekre és súlyos anyagi károokra utal.

A **FIGYELEM** szó könnyebb sérülésekre vagy rongálódásokra utal.



A kiegészítő információkat így jelöljük.

Biztonsági előírások



Rendeltetés


- A hajcsavarók természetes emberi haj formázásához használhatók. Műhajat és állatszőrt a hajcsavarókkal formázni tilos. A hajcsavarókkal száraz vagy enyhén nedves haj formázható.
- A termék száraz, belső helyiségekben való használatra alkalmas.
- A termék magánjellegű felhasználásra alkalmas, üzleti célokra nem használható.

VESZÉLY gyermekek és készülékek kezelésére korlátozott mértékben képes személyek esetében

- A készüléket 8 évesnél idősebb gyermek, valamint olyan személy, aki csökkent fizikai, szellemi vagy érzékeléssel kapcsolatos képességekkel rendelkezik, illetve aki nem rendelkezik kellő tapasztalattal és/vagy megfelelő ismeretekkel, csak felügyelet mellett vagy csak akkor használhatja, ha annak biztonságos használatáról útmutatást kapott, és az abból eredő lehetséges veszélyeket megértette. Gyermekek nem játszhatnak a készülékkel. Gyermekek nem végezhetik a termék tisztítását és felhasználói karbantartását, kivéve, ha felügyelet mellett teszik.

- Ne engedje, hogy a csomagolóanyagtól és a termék apró részei gyermekek kezébe kerüljenek.
Többek között fulladásveszély áll fenn!

VESZÉLY elektromos áram következtében

-  A készüléket ne merítse vízbe vagy egyéb folyadékba, mivel ellenkező esetben áramütés veszélye áll fenn. A készülék nem érintkezhet vízzel vagy egyéb folyadékkal.
- VIGYÁZAT - Ne használja a készüléket fürdőkád, zuhanyzó, mosdókagyló vagy más, vízzel megtöltött edény közelében.
- VIGYÁZAT - Kiegészítő védelemként javasolt egy érintésvédelmi kapcsoló (FI relé) beszerelése a fürdőszoba áramkörébe, 30 mA-nél nem magasabbra beállított kioldóárammal. Ezzel kapcsolatban kérje ki szakember tanácsát.
- A készüléket ne érintse meg vizes kézzel, és ne üzemeltesse a szabadban vagy magas páratartalmú helyiségekben.
- Felmelegedés közben soha ne hagyja a készüléket felügyelet nélkül.

- Csak olyan, szakszerűen beszerelt csatlakozóaljzathoz csatlakoztassa a készüléket, amelynek hálózati feszültsége megegyezik a termék műszaki adataival.
- A csatlakozóaljzatnak könnyen elérhetőnek kell lennie, hogy szükség esetén gyorsan ki tudja húzni a hálózati csatlakozót.
- A hajcsavarók kizárólag a hozzájuk tartozó tárolódobozban melegíthetők fel. Csak az eredeti tartozékokat használja.
- Húzza ki a hálózati csatlakozót a csatlakozóaljzathoz, ...
... ha használat közben üzemzavar lép fel,
... használat után,
... vihar esetén, és
... mielőtt megtisztítja a készüléket.
Mindig a hálózati csatlakozót húzza, ne a hálózati vezetékét.
- A hálózati vezetékét nem szabad megtörni vagy összenyomni. A hálózati vezetékét tartsa távol forró felületektől és éles szélektől.
- Ne használja a készüléket, ha a készüléken vagy a hálózati vezetéken látható sérülést észlel, illetve ha a készülék leesett.

- Semmilyen változtatást ne hajtson végre a készüléken. A hálózati vezetéket is csak szakember cserélheti ki. A készüléken vagy a hálózati vezetéken szükséges javításokat bízza szakemberre, vagy forduljon a kereskedőhöz.

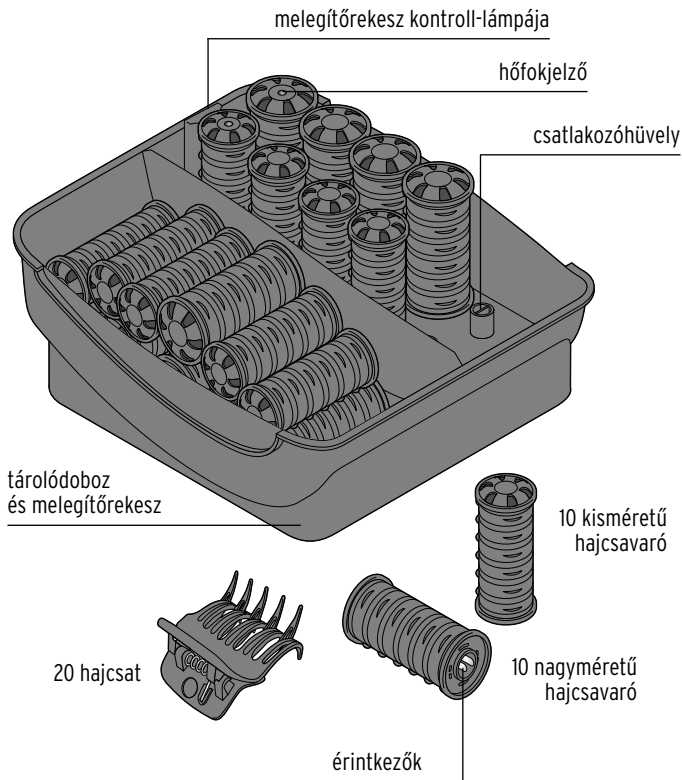
VIGYÁZAT - égési sérülések/tűzveszély

- A hajcsavarók forró részei nem érintkezhetnek érzékeny bőrfelülettel (arc vagy nyak).
- A meleg hajcsavarók közepe, valamint azok érintkező csapjai forróak. Ezért a csavarókat csak azok külső szélénél fogja meg.
- A készülék felforrósodik. A terméket mindig kemény és hőálló felületre helyezze. Soha ne helyezze puha felületre, mint például szőnyegre, ágyra vagy törölközőre. A termék alján található szellőzőnyílásokat szabadon kell hagyni.
- Hagyja teljesen kihűlni a készüléket, mielőtt megtisztítja vagy elrakja.

FIGYELEM - anyagi károk

- A hajcsavarókba nem kerülhet hajbalzsam, hajkondicionáló vagy hajlakk. Csak akkor használjon hajápoló, -formázó termékeket, ha már kivette hajából a csavarókat.
- A hajcsavarón lévő érintkező csapok nem lehetnek nedvesek a csatlakozó hüvelyre való felhelyezéskor, mivel ellenkező esetben rövidzárlat alakulhat ki. Ezért ne használja a csavarókat, ha nedves a haja. Ha az érintkező csapok nedvesek, hagyja őket megszáradni a csatlakozó hüvelyre történő felhelyezés előtt.
- Ne tekerje a hálózati vezetéket a készülék köré.
- Nem teljesen kizárt, hogy egyes lakk- és műanyag bevonatok vagy különböző bútorápolószerek a készülék csúszásgátló talpait felpuhítják vagy károsítják. Szükség esetén helyezzen a készülék alá csúszásmentes alátétet, így elkerülhető, hogy kellemetlen nyomok maradjanak a bútoron.

Termékrajz (tartozékok)

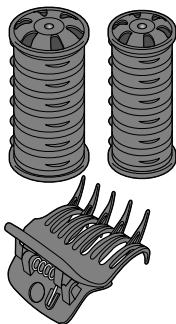


ábra nélkül:

- hajcsattároló tasak (a tárolódobozban a hajcsavarók alatt található)
- fedél

Használat előtt

Csavaró- és csatméretek

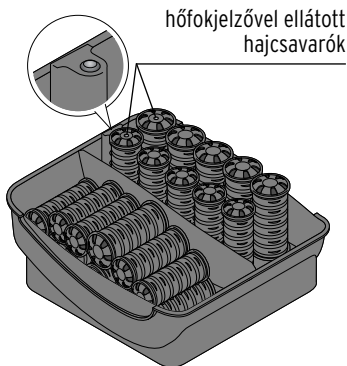


A tárolódobozban 20 hajcsavaró található: 10 kis- és 10 nagyméretű.

A 20 hajcsat egy külön mellékelt kis kartonban található.

Valamennyi csat ugyanolyan méretű, és egyformán alkalmas mind a kis-, mind a nagyméretű hajcsavarók rögzítésére.

A csavarók megfelelő elhelyezése



hőfokjelzővel ellátott hajcsavarók

Helyezze a hajcsavarókat az érintkezőkre. A kis- és nagyméretű hajcsavarók tetszőleges sorrendben helyezhetők el.

Fontos a két hőfokjelző hajcsavaró helyzete. Ezeket ugyanis az ábrán látható módon kell elhelyezni.

A csavarók felmelegítése



VESZÉLY - életveszély áramütés következtében

- A készüléket ne merítse vízbe vagy egyéb folyadékba, mivel ellenkező esetben áramütés veszélye áll fenn. A készülék nem érintkezhet vízzel vagy egyéb folyadékkal. Ne használja a készüléket fürdőkád, zuhanyzó, mosdókagyló vagy más, vízzel megtöltött edény közelében.
- Felmelegedés közben soha ne hagyja a készüléket felügyelet nélkül.

1. Helyezze a tárolódobozt a hajcsavarókkal együtt kemény és hőálló felületre.

A tetőnek a dobozon kell lennie, hogy a hó ne tudjon távozni, és a hajcsavarók elérjék a megfelelő hőfokot.

2. Tekerje le a hálózati vezetékét, majd csatlakoztassa a hálózati csatlakozót egy csatlakozóaljzathoz.

A kontroll-lámpa világít.

Két hajcsavaró hőfokjelzővel van ellátva. Hideg csavarók esetén ezek piros színűek. Mihelyt fehérre változnak a hőfokjelzők (kb. 8 perc elteltével), a hajcsavarók elérték a megfelelő hőfokot, és hajcsavarásra használhatók.



Az első használat során enyhe szagképződés fordulhat elő, ami nem jelenti a készülék hibás működését.

Jól szellőztesse ki a helyiséget.

A hajhullámok ellenőrzése

Ha nem híve a meglepetéseknek, tesztelje a hullámokat. Így tudja megállapítani, hogy mennyi ideig kell a hajcsavarókat a hajában hagynia.

Kisebb hullámok eléréséhez hagyja a csavarókat rövidebb ideig a hajban, ha erősebb hullámokat szeretne, akkor ennek megfelelően hosszabb időre van szükség. Mivel minden haj másképpen viselkedik, próbálja ki, hogy az öné hogyan reagál. Vegyen egy enyhén benedvesített hajtincset, és csavarja fel. Esetleg egy másik csavarót is csavarjon fel, ezt hagyja hosszabb ideig felcsavarva.

Gyorsan ki fogja tapasztalni, hogy mennyi időre lesz szükség, és milyen eredmény érhető el azalatt. Az alábbiakban feltüntetett időtartamok a haj hosszától és vastagságától függően változhatnak:

- Körülbelül 5 perc használat után a haj hullámos lesz.
- Körülbelül 10 perc után a haj göndör lesz.
- Körülbelül 15 perc után a csavarók kihúlnak.



Minél hosszabb ideig hagyja a csavarókat a hajban, az annál hullámosabb lesz.

Használat



VIGYÁZAT - égési sérülések

- A hajcsavarók forró részei nem érintkezhetnek érzékeny bőrfelülettel (arc vagy nyak).
- A meleg hajcsavarók közepe, valamint azok érintkező csapjai forróak. Ezért a csavarókat csak azok külső szélénél fogja meg.

FIGYELEM - anyagi károk

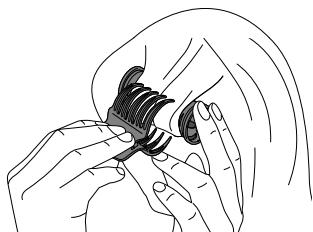
- A hajcsavarókba nem kerülhet hajbalzsam, hajkondicionáló vagy hajlakk. Csak akkor használjon hajápoló, -formázó termékeket, ha már kivette hajából a csavarókat.

1. Mossa meg haját a szokott módon. Ezután alaposan törölje meg, majd hajszárítóval szinte teljesen szárítsa meg. A levegőn is megszárázhatja a haját.
Vizes vagy túl nedves haj esetében nem érhető el eredmény, illetve az nem lesz megfelelő!
2. Melegítse fel a csavarókat. Mihelyt fehérre változnak a hőfokjelzők (kb. 8 perc elteltével), a hajcsavarók elérték a megfelelő hőfokot, és hajcsavarásra használhatók.



Használja ki az időt, és miközben haját szárít, hagyja felforrósodni a készüléket.

3. Fésülje ki alaposan a haját.



4. Vegyen a kezébe egy vékony hajtincset, és csavarja fel egy csavaróra a hajvégektől kezdve. Csavarja fel a csavarót amennyire csak lehet. Rögzítse a hajcsavarót egy hajcsattal.

i Ha fejbőre nagyon érzékeny, a meleg csavarók kellemtelenek lehetnek az Ön számára. Úgy csavarja be a hajcsavarókat, hogy azok ne érintkezzenek közvetlenül a fejbőrrel. A legközelebbi használat alkalmával hagyja a csavarókat egy kicsit húlni, mielőtt felcsavarja rájuk a haját.

5. A többi hajcsavarót is a fent leírt módon használja. Ügyeljen a csavarók megfelelő méretére.
6. Ha nincs szüksége több csavaróra, húzza ki a hálózati csatlakozót a csatlakozóaljzataból. Hagyja nyitva a tárolódoboz fedelét, hogy a készülék lehűlhessen.
7. Attól függően, hogy milyen könnyen formázható a haja, vagy milyen eredményt kíván elérni, **csavarja ki** a hajából a hajcsavarókat (nem szabad húzni!). Körülbelül 5-10 perc után kiveheti őket. Körülbelül 15 perc után a csavarók kihűlnek. Rövid idő alatt ki fogja tapasztalni, hogy milyen időtartam optimális az Ön haja számára.
8. Hagyja még húlni a haját körülbelül 5-10 percig, majd fésülje ki ritka fogazatú fésűvel vagy kefével.

Tisztítás



VESZÉLY - életveszély áramütés következtében

- A készülék tisztítása előtt húzza ki a hálózati csatlakozót a csatlakozóaljzatból.
- A készüléket ne merítse vízbe vagy egyéb folyadékba, mivel ellenkező esetben áramütés veszélye áll fenn. A készülék nem érintkezhet vízzel vagy egyéb folyadékkal.

- A tárolódoboz külső felületét nedves ruhával törölje le.
- Az alap, amelyre a csavarókat helyezi, száraz ruhával tisztítható.
- A hajcsavarókat és a hajcsatokat enyhén nedves ruhával törölje át.

Tisztítószert ne használjon. Feltétlenül hagyja a csavarókat teljesen megszáradni, mielőtt visszahelyezné őket az érintkező hüvelyre.

Üzemzavar / Hibaelhárítás

-
- | | |
|--|---|
| • Nem a várt eredményt érte el a hajformázással. | • Túl nedves volt a haja? |
| | • Idő előtt kivette a hajcsavarókat? |
| | • A hajából való eltávolítás során húzta a hajcsavarókat? |
| | • Kifésülés előtt nem hagyta eléggé kihűlni a haját? |
| | • Nem melegítette fel eléggé a hajcsavarókat? |
-

Hulladékkezelés

A termék és a csomagolás értékes, újrahasznosítható anyagokból készültek. Az anyagok újrahasznosítása csökkenti a hulladék mennyiségét és kíméli a környezetet.

A **csomagolóanyagok** eltávolításakor ügyeljen a szelektív hulladékgyűjtésre. Papír, karton és könnyű csomagolóanyagok eltávolításához használja a helyi gyűjtőhelyeket.



Ezzel a jellel ellátott **készülékek** nem kerülhetnek a háztartási hulladékba!

Önt törvény kötelezi arra, hogy régi, nem használatos készülékét a háztartási hulladéktól különválasztva hulladékgyűjtőben helyezze el. Régi készülékeket díjmentesen átvevő hulladékgyűjtőkkel kapcsolatban az illetékes települési vagy városi hivataltól kaphat felvilágosítást.

Műszaki adatok

Modell:	377 857
Hálózati feszültség:	230-240 V ~ 50 Hz
Teljesítmény:	30 watt
Érintésvédelmi osztály:	II <input type="checkbox"/>
Made exclusively for:	Tchibo GmbH, Überseering 18, D-22297 Hamburg, Germany, www.tchibo.hu



Fenntartjuk magunknak a jogot, hogy a termékfejlesztés során műszaki és optikai változtatásokat hajtsunk végre az árucikken.

Garanciális feltételek

Ezt a terméket a legújabb gyártási eljárásokkal állították elő, és szigorú minőségellenőrzésnek vetették alá. A Tchibo Budapest Kft. (továbbiakban: Forgalmazó) garanciát vállal a termék kifogástalan minőségéért.

Jótállási feltételek:

A Forgalmazó - az egyes tartós fogyasztási cikkekre vonatkozó kötelező jótállásról szóló 151/2003 (IX. 22.) Kormányrendelet alapján - fogyasztói szerződés keretében általa értékesített, jelen jótállási jegyen feltüntetett, új tartós fogyasztási cikkre **3 éves időtartamra kötelező jótállást vállal**. A kötelező jótállás 3 éves időtartama a fogyasztási cikk fogyasztó részére történő átadásával, vagy ha az üzembe helyezést a Forgalmazó, illetve megbízottja végzi, az üzembe helyezése napjával kezdődik. A kötelező jótállás Magyarország közigazgatási területén érvényes.

A jótállási igény **a jótállási jeggyel** érvényesíthető (151/2003. (IX.22.) Kormányrendelet 4. §. (1)).

A jótállási jogokat a fogyasztási cikk tulajdonosa érvényesítheti, feltéve, hogy fogyasztónak minősül. (A 2013. évi V. tv. (Ptk.) 8:1. § 3. pontja értelmében fogyasztó: a szakmája, önálló foglalkozása vagy üzleti tevékenysége körén kívül eljáró természetes személy.)

A 19/2014. (IV.29.) NGM rendelet 3. §-a értelmében, szavatossági igénye érvényesítésekor a szerződés megkötését a fogyasztónak kell bizonyítania. A szerződés megkötését bizonyítottnak kell tekinteni, ha az ellenérték megfizetését igazoló bizonylatot - az általános forgalmi adóról szóló törvény alapján kibocsátott számlát vagy nyugtát - a fogyasztó bemutatja. A Forgalmazó kéri a Tisztelt Vásárlókat, hogy a jótállási igények zökkenőmentes érvényesítése érdekében az ellenérték megfizetését igazoló bizonylatot feltétlenül őrizzék meg!

A Forgalmazó kéri továbbá a Vásárlókat, hogy a készülék használatba vétele előtt figyelmesen olvassák végig a használati (kezelési) útmutatót.

A Fogyasztó jótálláson és szavatosságon alapuló jogai: a Polgári Törvénykönyvről szóló 2013. évi V. tv.; az egyes tartós fogyasztási cikkekre vonatkozó kötelező jótállásról szóló 151/2003. (IX. 22.) Kormányrendelet; valamint a fogyasztó és vállalkozás közötti szerződés keretében eladott dolgokra vonatkozó szavatossági és jótállási igények intézésének eljárási szabályairól szóló 19/2014. (IV. 29.) NGM rendelet szabályozza.

A jelen jótállási jegybe foglalt kötelező jótállás a Fogyasztók törvényből eredő szavatossági és egyéb jogait nem érinti.

A Ptk. 6:159. §-a alapján a jogosult kijavítást vagy kicserélést igényelhet, kivéve, ha a választott kellékszavatossági jog teljesítése lehetetlen, vagy ha az a kötelezettnek - másik kellékszavatossági igény teljesítésével összehasonlítva - aránytalan többletköltséget eredményezne, figyelembe véve a szolgáltatás hibátlan állapotban képviselt értékét, a szerződésszegés súlyát és a kellékszavatossági jog teljesítésével a jogosultnak okozott érdeksérelmet; vagy az ellenszolgáltatás arányos leszállítását igényelheti, a hibát a kötelezett költségére maga kijavíthatja vagy mással kijavíttathatja, vagy a szerződéstől elállhat, ha a kötelezett a kijavítást vagy a kicserélést nem vállalta, e kötelezettségének - a dolog tulajdonságaira és a jogosult által elvárható rendeltetésére figyelemmel megfelelő határidőn belül, a jogosult érdekeit kímélve - nem tud eleget tenni, vagy ha a jogosultnak a kijavításhoz vagy kicseréléshez fűződő érdeke megszűnt. Jelentéktelen hiba miatt elállásnak nincs helye.

A 151/2003 (IX.22.) Kormányrendelet 7. §-a szerint, ha a fogyasztó a fogyasztási cikk meghibásodása miatt a vásárlástól (üzembe helyezéstől) számított három munkanapon belül érvényesít csereigényt, a vállalkozás nem hivatkozhat a Polgári Törvénykönyvről szóló 2013. évi V. törvény 6:159. § (2) bekezdés a) pontja értelmében aránytalan többletköltségre, hanem köteles a fogyasztási cikket kicserélni, feltéve, hogy a meghibásodás a rendeltetésszerű használatot akadályozza.

A fogyasztónak a jótálláson alapuló igénye érvényesítésével kapcsolatos nyilatkozatát a forgalmazóhoz kell intéznie.

A nem rendeltetésszerű használat elkerülése érdekében a termékhez használati (kezelési) útmutatót mellékelünk. Kérjük, hogy az abban foglaltakat, saját érdekében tartsa be, mert a használati útmutatótól eltérő használat, kezelés folytán bekövetkezett hiba esetén a készülékért jótállást nem vállalunk. Nem vonatkozik a jótállás a kopásnak kitett részekre, a vízkő okozta károkra és a felhasználásra kerülő anyagokra sem. A kötelező jótállás megszűnését eredményezi a szakszerűtlen szerelés és üzembe helyezés, a jótállási időn belül történő illetéktelen beavatkozás.

A jelen jótállás nem korlátozza a törvényben előírt szavatossági jogokat.

Jótállási jegy

Kérjük, a jótállási jegyet nyomtatott betűkkel töltsse ki!

Termék megnevezése

Jótállás kezdete

Gyártó:

Tchibo GmbH
Überseering 18
22297 Hamburg
NÉMETORSZÁG

Importőr:

Tchibo GmbH
Überseering 18
22297 Hamburg
NÉMETORSZÁG

Forgalmazó:

Tchibo Budapest Kft.
2040 Budaörs
Neumann János u. 1.
MAGYARORSZÁG

Cikkszám: 377 857
