



Teploměr pro děti SC 44 flex s flexibilní měřicí špičkou

CE 0197

Speciální funkce

Teploměr SC 44 flex je rychlý, voděodolný maximální teploměr, to znamená, že nejvyšší teplota se zobrazí již za 10 sekund. Poslední naměřená hodnota se vždy uloží do paměti.

Upozornění: Teploměr není hračka!

Bezpečnostní pokyny/použití k určenému účelu

- ◆ Teploměr SC 44 flex je určen výhradně k měření teploty lidského těla.
- ◆ Teploměr obsahuje malé součásti (baterie, atd.), které by mohly spolknout děti. Uchovávejte proto baterie a teploměr mimo dosah malých dětí. Došlo-li ke spolknutí baterie nebo jiné části, je nutno okamžitě vyhledat lékařskou pomoc.
- ◆ Přiložené baterie se nesmějí nabíjet ani reaktivovat jinými prostředky, nesmějí se rozebírat, házet do ohně nebo zkratovat.
- ◆ Teploměr SC 44 flex chraňte před slunečním zářením a teplotami nad 50 °C.

Návod k použití

Teploměr zapnete stisknutím vypínače I/O. Signální tón udává, že přístroj je v poloze "zapnuto". Současně probíhá zkouška jednotlivých částí. Následně proběhne test funkce a teploměr se přepne do pohotovosti k měření. Během měření se na displeji zobrazuje průběžně aktuální teplota a až do konce měření bliká °C. Konec měření oznámí signální tón. Výsledek měření zůstane zobrazen na displeji až do vypnutí teploměru. Pokud teploměr nevypnete, zazní přibližně po 3 minutách signální tón a teploměr se vypne sám.



Upozornění na horečku

Pokud teploměr naměří teplotu vyšší než 37,5 °C, přístroj Vás na to upozorní rychlým sledem signálních tónů a blikajícím displejem.

Zobrazení poslední naměřené hodnoty

Pokud budete držet tlačítko I/O stisknuté déle než tři sekundy, zobrazí se na displeji poslední naměřená hodnota. Po uvolnění tlačítka I/O je teploměr připraven k měření.

Odchyłka naměřené hodnoty

Naměřené teploty se budou vždy lišit v závislosti na místě měření. Jedná se o normální jev způsobený rozdílným rozdělením teploty v lidském těle. Například můžete naměřit rektální teplotu 36,6 °C, teplotu v ústech 36,1 °C a v podpaží 35,6 °C.

Místa měření

V ústech (orálně)

Malé rozdíly teplot v ústech mezi jednotlivými měřeními jsou normální. Tyto rozdíly jsou způsobeny změnou rozložení teploty v ústech. Snažte se umístit teploměr v jedné ze dvou tepelných kapes pod jazyk, vlevo a vpravo od kořene jazyka. Teplotní čidlo musí mít dobrý kontakt s tkání. Měřená osoba by měla zavřít ústa a normálně dýchat nosem tak, aby výsledek měření nebyl ovlivněn vydechovaným vzduchem.
Doba měření: max. 10 sekund.

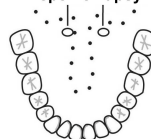
V konečniku (rektálně)

Toto je nejbezpečnější metoda. Je vhodná zejména pro kojence a malé děti. Zastrčte měřicí špičku teploměru opatrně 1 - 2 cm hluboko do análního otvoru.
Doba měření: max. 10 sekund.


Pod paží (axilárně)

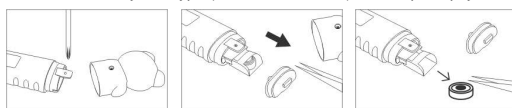
Tento způsob měření. Neposkytuje přesné hodnoty, protože přechod teploty v podpažní jamce je podstatně horší než u orálního nebo rektálního měření.

Tepelné kapsy



Výměna baterie

Jakmile se zobrazí na displeji symbol , baterie je vybitá a je třeba ji vyměnit. Vždy vyměňte vybitou baterii za druhou stejného typu (LR 41 nebo SR 41). Přitom postupujte následovně:



Dbejte na správný směr vložení baterie. Baterie si můžete koupit v klenotnictví nebo v obchodech s elektronikou.

Pokyny k likvidaci



Defektní přístroje nebo přístroje vyřazené po skončení životnosti mohou obsahovat zbytky, které by mohly být nebezpečné pro životní prostředí. Přístroj dejte prosím k odborné likvidaci do místního sběrného dvora pro použité elektrické přístroje.



Baterie musejí být zlikvidovány odborně. V obchodech s prodejem baterií nebo v místních sběrných dvorech jsou k dispozici speciální nádoby na sběr baterií.

Kontrola měření

Provádění kontroly přesnosti měření teploměru není ve většině případech nutné. Pro zařízení, která se používají v lékařské praxi, předepisuje aktuální zákon o zdravotnických prostředcích kontrolu měření po 2 letech.

Čištění a dezinfekce

V každé lékárně můžete zakoupit tampony napuštěné alkoholem od různých výrobců, kterými můžete otřít celý teploměr. Pro dezinfekci teploměru v lékařských zařízeních doporučujeme používat Mucocit®-F2000 nebo Helipur®Hplus. Oba produkty jsou účinné proti všem typickým patogenům a jsou dostupné ve všech lékárnách.

Mikrobakteriální kontaminace

Vzhledem k tomu, že v domácím prostředí často není možné zajistit stoprocentní dezinfekci, doporučujeme, aby každý pacient používal svůj vlastní teploměr. Lze tak zabránit rizikům nakažení.

Záruční lhůta

Poskytujeme záruku po dobu 2 let od data nákupu. Zaručujeme dokonalé provedení tohoto výrobku. Během záruční lhůty opravíme zdarma všechny vady materiálu nebo výrobní vady. Pokud se vady v rozporu s očekáváním vyskytnou, pošlete prosím teploměr zpět na naše oddělení služeb zákazníkům. Přiložte doklad o zakoupení a popis vady, aby bylo možné tento problém napravit co nejdříve. Záruka se nevztahuje na škody způsobené nesprávným zacházením.

Technická data

Rozsah měření: 32,0 °C - 43,9 °C,
teplota < 32,0 °C: na displeji „L“ jako low (příliš nízká).
teplota > 43,9 °C: na displeji „H“ pro high (příliš vysoká).
Přesnost měření: +/-0,1 °C: od 34,0 °C - 42,0 °C při teplotě okolí: 18 °C - 28 °C
+/-0,2 °C od 32,0 °C do 33,9 °C a 42,1 °C do 43,9 °C
Samočinný test: Automatické vnitřní přezkoušení na testovací teplotu 37,0 °C.
Při odchylce > 0,1 °C se zobrazí „Err“.
Skladovací teplota: 0 °C až 50 °C.

Vysvětlivky k symbolům

	Výrobce
	CE-značka notifikovaného subjektu (TÜV Rheinland)
	Zástupce EU
	Typ výrobku BF
	Informace k likvidaci
	Vyrobena (Měsíc / Rok)
	Přečtěte si návod k použití



K-jump Health Co., Ltd.
No. 56, Wu Kung 5th Rd.
New Taipei Industrial Park
New Taipei City, 24890 Taiwan



Polygreen Germany GmbH
Ruhlsdorfer Str. 95
14532 Stahnsdorf/Germany

Importér a zákaznický servis

SCALA Electronic GmbH
Ruhlsdorfer Str. 95
14532 Stahnsdorf, Germany