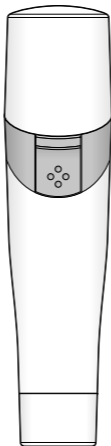




# Elektrischer Rasierer



## **Liebe Kundin, lieber Kunde!**

Dank der vier Aufsätze ist Ihr neuer elektrischer Rasierer vielseitig einsetzbar.

Durch seine kompakte Größe und den praktischen Aufbewahrungsbeutel ist er der ideale Begleiter für unterwegs.

Wir wünschen Ihnen viel Freude mit dem Artikel.

**Ihr Tchibo Team**



[www.tchibo.de/anleitungen](http://www.tchibo.de/anleitungen)

---

# Inhalt

## **4 Sicherheitshinweise**

## **9 Auf einen Blick (Lieferumfang)**

## **11 Batterie einlegen**

## **12 Gebrauch**

12 Aufsatz befestigen und abnehmen

13 Ein- und ausschalten

13 Augenbrauen-Trimmer verwenden

14 Gesichtshaar-Trimmer verwenden

15 Nasenhaar-Trimmer verwenden

16 Bikini-Trimmer verwenden

## **18 Reinigen**

20 Gesichtshaar-Trimmer reinigen

20 Augenbrauen-Trimmer zum Reinigen  
öffnen und schließen

## **22 Technische Daten**

## **23 Entsorgen**

## **Sicherheitshinweise**

Lesen Sie aufmerksam die Sicherheitshinweise und benutzen Sie den Artikel nur wie in dieser Anleitung beschrieben, damit es nicht versehentlich zu Verletzungen oder Schäden kommt. Bewahren Sie diese Anleitung zum späteren Nachlesen auf. Bei Weitergabe des Artikels ist auch diese Anleitung mitzugeben.

### **Verwendungszweck**

Das Gerät dient zum Schneiden von Augenbrauen sowie von Körperhaaren im Gesicht und an sonstigen Körperstellen. Es ist nicht für die Rasur von großen Flächen vorgesehen. Es ist nicht für das Trimmen von Tier- oder Kunsthaar vorgesehen.

Es ist für den privaten Gebrauch konzipiert und für gewerbliche Zwecke ungeeignet.

### **GEFAHR für Kinder**

- Dieses Gerät darf nicht von Kindern und Personen verwendet werden, die aufgrund ihrer physischen, sensorischen oder geistigen

Fähigkeiten oder ihrer Unerfahrenheit oder Unkenntnis nicht in der Lage sind, es sicher zu benutzen. Kinder müssen beaufsichtigt werden, um sicherzustellen, dass sie nicht mit dem Gerät spielen.

- Halten Sie Kinder von Verpackungsmaterial und Kleinteilen fern.  
Es besteht u.a. Erstickungs- und Verletzungsgefahr!
- Batterien können bei Verschlucken lebensgefährlich sein. Wurde eine Batterie verschluckt, kann dies innerhalb von 2 Stunden zu schweren inneren Verätzungen und zum Tode führen. Bewahren Sie deshalb sowohl neue als auch verbrauchte Batterien und den Artikel für Kinder unerreichbar auf. Wenn Sie vermuten, eine Batterie könnte verschluckt oder anderweitig in den Körper gelangt sein, nehmen Sie sofort medizinische Hilfe in Anspruch.

## **WARNUNG vor Verletzungen**

- Führen Sie nur den Nasenhaar-Trimmer in Ohr oder Nase ein und führen Sie ihn nicht tiefer als 0,5 cm ein, da sonst das Trommelfell bzw. die Nasenschleimhaut verletzt werden kann.
- Üben Sie beim Gebrauch der Aufsätze nur wenig Druck aus. Durch die vibrierenden Klingen besteht sonst Verletzungsgefahr.
- Bei empfindlicher Haut kann es durch die Rasur zu Hautreizungen kommen. Probieren Sie zuerst nur an einer kleinen Körperstelle, wie Ihre Haut reagiert. Sollten Sie zum ersten Mal regelmäßig rasieren, muss sich Ihre Haut erst daran gewöhnen. Dies dauert bei täglicher Anwendung in der Regel 2-3 Wochen.
- Wenn das Gerät, ein Aufsatz oder der Aufsteckkamm beschädigt ist, darf das Gerät nicht mehr verwendet werden. Verwenden Sie nur das Original-Zubehör.

- Die beiliegende Batterie darf nicht geladen, auseinandergenommen, in Feuer geworfen oder kurzgeschlossen werden.
- Sollte die Batterie ausgelaufen sein, vermeiden Sie Kontakt mit Haut, Augen und Schleimhäuten. Spülen Sie ggf. die betroffenen Stellen mit Wasser und suchen Sie umgehend einen Arzt auf.

### **VORSICHT - Sachschäden**

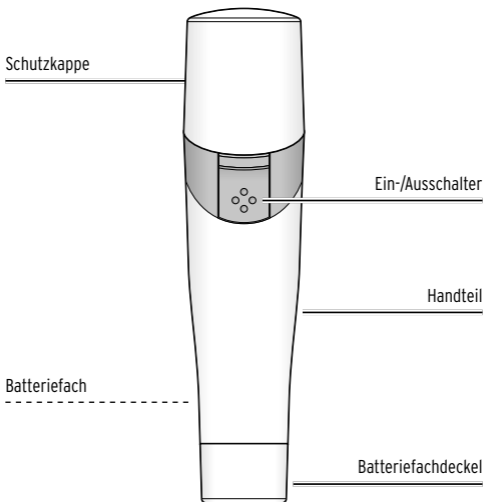
- Achten Sie beim Einsetzen der Batterie auf die korrekte Polarität (+/-).
- Reinigen Sie die Batterie- und Gerätekontakte bei Bedarf vor dem Einlegen. Überhitzungsgefahr!
- Tauchen Sie das Gerät niemals komplett in Wasser ein.
- Schützen Sie Batterien und Artikel vor übermäßiger Wärme. Nehmen Sie die Batterie aus dem Artikel heraus, wenn diese erschöpft ist oder Sie den Artikel länger nicht benutzen.

So vermeiden Sie Schäden, die durch Auslaufen entstehen können.

- Öffnen Sie das Gerät nicht (außer um die Batterie einzulegen / zu tauschen). Lassen Sie Reparaturen am Gerät nur von einer Fachwerkstatt durchführen. Durch unsachgemäße Reparaturen können Gefahren für den Benutzer entstehen.



# Auf einen Blick (Lieferumfang)



Batteriefach

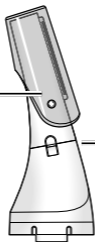
Nicht abgebildet:  
Aufbewahrungsbeutel



Reinigungspinsel

## Aufsätze

Schutzkappe



Augenbrauen-Trimmer

Bikini-Trimmer



Aufsteckkamm




Gesichtshaar-Trimmer



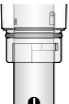



Nasenhaar-Trimmer



## Batterie einlegen

1.  Drehen Sie den Batteriefachdeckel mit der Markierung  gegen den Uhrzeigersinn auf  und nehmen Sie ihn ab.

2. Legen Sie die Batterie wie im Batteriefach abgebildet ein.

3.  Setzen Sie den Batteriefachdeckel wieder auf, so dass die Markierung  auf  weist, und drehen Sie ihn im Uhrzeigersinn auf .



Ein Batteriewechsel wird notwendig, wenn der Rasierer leiser wird.

## Gebrauch



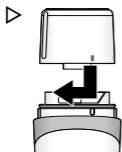
- Verwenden Sie beim Benutzen des Gerätes im Gesicht immer einen Spiegel.
- Setzen Sie bei Nichtgebrauch immer die Schutzkappe auf den Augenbrauen-Trimmer bzw. auf das Gerät. Die Schutzkappe lässt sich nur auf das Gerät setzen, wenn der Gesichtshaar-Trimmer oder gar kein Aufsatz befestigt ist.
- Reinigen Sie das Gerät nach jedem Gebrauch wie im Kapitel „Reinigen“ beschrieben.

### **Aufsatz befestigen und abnehmen**

- ▷ Nehmen Sie ggf. die Schutzkappe ab.

Die Aufsätze werden mit Bajonettverschluss befestigt.

- ▷ Um einen Aufsatz abzunehmen, drehen Sie ihn gegen den Uhrzeigersinn und nehmen Sie ihn ab.



▶ Zum Befestigen setzen Sie den Aufsatz mit der linken Markierung ■ auf die Kerbe am Handteil und drehen Sie ihn im Uhrzeigersinn, bis die rechte Markierung ■ auf die Kerbe am Handteil weist.

## Ein- und ausschalten



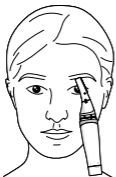
▶ Um das Gerät einzuschalten, schieben Sie den Ein-/Ausschalter nach oben.

▶ Um das Gerät auszuschalten, schieben Sie den Ein-/Ausschalter nach unten.

## Augenbrauen-Trimmer verwenden

1. Stecken Sie den Augenbrauen-Trimmer auf das Handteil.
2. Schalten Sie das Gerät ein.

3.



Führen Sie den Aufsatz sowohl in als auch entgegen der Haarwuchsrichtung entlang der Brauenkontur. So rasieren Sie die Augenbrauen präzise in Form.

## **Gesichtshaar-Trimmer verwenden**

1. Stecken Sie den Gesichtshaar-Trimmer auf das Handteil.
2. Schalten Sie das Gerät ein.

3.



Führen Sie den Aufsatz wie abgebildet vorsichtig entgegen der Haarwuchsrichtung über die Haut. Spannen Sie dabei die Haut ggf. mit der freien Hand und führen Sie das Gerät senkrecht über den zu rasierenden Bereich.



Auf dieselbe Weise können Sie mit dem Gerät auch Nackenhaare ausrasieren oder unerwünschte Haare an anderen Körperstellen entfernen.

## **Nasenhaar-Trimmer verwenden**



Mit dem Nasenhaar-Trimmer können Sie auch Ohrhaare schneiden.

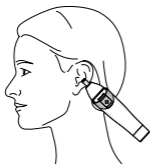
1. Stecken Sie den Nasenhaar-Trimmer auf das Handteil.
2. Schalten Sie das Gerät ein.

## **Nasenhaare schneiden**



Führen Sie den Aufsatz vorsichtig in den vorderen Bereich des Nasenloches ein und entfernen Sie die Nasenhaare durch vorsichtige, kreisförmige Bewegungen des Trimmers.

## Ohrenhaare schneiden



Führen Sie den Aufsatz vorsichtig in die äußeren Ohrpartien ein und führen Sie den Aufsatz vorsichtig an den behaarten Ohrpartien entlang.

## Bikini-Trimmer verwenden



Sie können den Bikini-Trimmer mit oder ohne Kammaufsatz verwenden.

Verwenden Sie den Bikini-Trimmer ...

... mit Kammaufsatz im Bikinibereich, wenn Sie die Haare kürzen wollen.

... ohne Kammaufsatz, wenn Sie den Bikinibereich oder Körperpartien außerhalb des Bikinibereichs, z.B. Achseln, Nacken etc. rasieren möchten.



Um den Kammaufsatz zu verwenden, setzen Sie ihn auf den Bikini-Trimmer und drücken ihn



vorsichtig hinunter, bis er hör- und spürbar einrastet.



Um ihn wieder abzunehmen, ziehen Sie ihn vorsichtig nach oben ab.

1. Stecken Sie den Bikini-Trimmer auf das Handteil.
2. Schalten Sie das Gerät ein.

### **Körperbehaarung rasieren**



Setzen Sie den Bikini-Trimmer in einem flachen Winkel auf die Haut und führen Sie ihn langsam entgegen der Haarwuchsrichtung. Straffen Sie ggf. die Hautpartie mit der freien Hand.

## Körperbehaarung kürzen

1. Setzen Sie den Kammaufsatz auf.
  2. Setzen Sie den Kammaufsatz in einem flachen Winkel auf die Haut und führen Sie ihn langsam entgegen der Haarwuchsrichtung. Straffen Sie ggf. die Hautpartie mit der freien Hand.
- 

## Reinigen

### **VORSICHT** - Sachschaden

- Tauchen Sie das Gerät niemals komplett in Wasser ein.
- Der Batteriefachdeckel muss beim Reinigen des Gerätes fest verschlossen sein.
- Verwenden Sie zum Reinigen keine scheuernden oder ätzenden Mittel bzw. harte Bürsten etc.

Reinigen Sie die Aufsätze und den Aufsteckkamm direkt nach jedem Gebrauch.

---

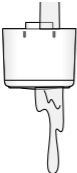
1. Nehmen Sie den Aufsatz vom Handteil ab.
2. Nehmen Sie ggf. den Aufsteckkamm ab.
3. Klopfen Sie den Aufsteckkamm vorsichtig aus und reinigen Sie den Aufsatz und den Aufsteckkamm mit dem beiliegenden Reinigungspinsel.

Reinigen Sie das Gerät auf keinen Fall unter fließendem Wasser, da sonst Wasser in das Gehäuse eindringen kann.

Die Aufsätze und den Aufsteckkamm können Sie jedoch bei Bedarf unter fließendem Wasser abspülen.

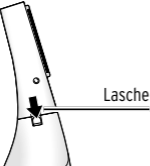
- ▷ Lassen Sie die Aufsätze und den Aufsteckkamm anschließend vollständig trocknen, bevor Sie sie wieder verwenden.
- ▷ Setzen Sie nach dem Gebrauch und der Reinigung die Schutzkappen auf.

## Gesichtshaar-Trimmer reinigen

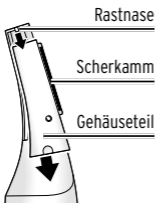
-  Nehmen Sie den Gesichtshaar-Trimmer ab und spülen Sie ihn unter fließendem Wasser ab. Lassen Sie ihn anschließend gut trocknen.

- Bürsten Sie das Innere des Gehäuses bei Bedarf mit dem beiliegenden Reinigungspinsel aus.
- Setzen Sie den Gesichtshaar-Trimmer wieder auf.

## Augenbrauen-Trimmer zum Reinigen öffnen und schließen

-  Ziehen Sie die Lasche nach unten.

2.



Nehmen Sie das Gehäuseteil mit dem Scherkamm nach unten ab.

3. Spülen Sie beide Teile unter fließendem Wasser ab und lassen Sie sie anschließend gut trocknen.
4. Bürsten Sie das Innere des Gehäuses bei Bedarf mit dem beiliegenden Reinigungspinsel aus.
5. Setzen Sie das Gehäuseteil wieder auf. Achten Sie dabei darauf, dass die Rastnase in die Öffnung oben im Gehäuseteil greift.
6. Schieben Sie die Lasche nach oben. Sie muss hör- und spürbar einrasten.

## Technische Daten

Modell:	394 171
Batterie:	1x LR6 (AA)/1,5V
Betriebsdauer:	60 Min.
Umgebungs- temperatur:	+10 bis +40 °C

Made exclusively for:

Tchibo GmbH, Überseering 18,  
22297 Hamburg, Germany  
[www.tchibo.de](http://www.tchibo.de)

Im Zuge von Produktverbesserungen  
behalten wir uns technische und optische  
Veränderungen am Artikel vor.



# Entsorgen

Der Artikel, seine Verpackung und die mitgelieferte Batterie wurden aus wertvollen Materialien hergestellt, die wiederverwertet werden können.

Dies verringert den Abfall und schont die Umwelt.

Entsorgen Sie die **Verpackung** sortenrein. Nutzen Sie dafür die örtlichen Möglichkeiten zum Sammeln von Papier, Pappe und Leichtverpackungen.



**Geräte**, die mit diesem Symbol gekennzeichnet sind, dürfen nicht mit dem Hausmüll entsorgt werden!

Sie sind gesetzlich dazu verpflichtet, Altgeräte getrennt vom Hausmüll zu entsorgen. Informationen zu Sammelstellen, die Altgeräte kostenlos entgegennehmen, erhalten Sie bei Ihrer Gemeinde- oder Stadtverwaltung.

Wir sind Mitglied des Rücknahmesystems take-back. Weitere Informationen dazu finden Sie unter [www.tchibo.de/entsorgung](http://www.tchibo.de/entsorgung).



**Batterien und Akkus** gehören nicht in den Hausmüll!

Sie sind gesetzlich dazu verpflichtet, leere Batterien und Akkus bei einer Sammelstelle Ihrer Gemeinde- oder Stadtverwaltung oder beim batterievertreibenden Fachhandel abzugeben.

---

**Artikelnummer: 394 171**

---