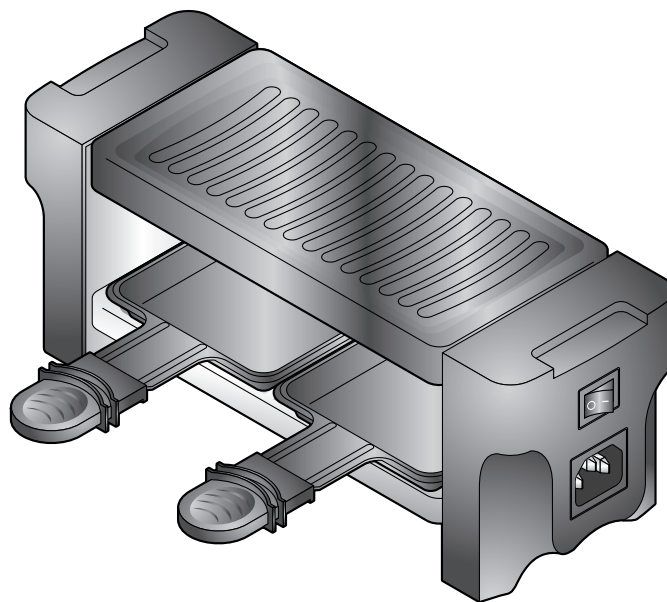




## Kétszemélyes raclette sütő



Használati útmutató

## Tartalom

### Kedves Vásárlónk!

Ez a kompakt raclette sütő ideális két személy számára.

A két, tapadásgátló bevonattal ellátott serpenyőben tetszés szerinti hozzávalókból süthet finom ételeket, míg ezzel egyidejűleg fent a grill-lapon húst, halat vagy zöldségeket készíthet.

A grill-lap a könnyebb tisztítás érdekében levehető.

Ha vendégek érkeznek, raclette sütőjét a mellékelt összekötőkábellel akár további 3 ugyanilyen kivitelű raclette sütővel bővítheti!

Jó étvágyat kívánunk!

### A Tchibo csapata

- 3 Megjegyzések az útmutatóhoz**
- 3 Biztonsági előírások**
- 6 Termékrajz (tartozékok)**
- 7 Amit a raclette sütésről tudni érdemes**
  - 7 Típek
  - 7 Receptötletek
- 8 Az első használat előtt**
- 9 Használat**
  - 9 Bekapcsolás és felfűtés
  - 9 Raclette sütés
  - 9 Grillezés
  - 10 Kikapcsolás a használat végén
- 10 Több készülék egymáshoz csatlakoztatása**
- 10 Tisztítás és tárolás**
- 11 Üzemzavar / Hibaelhárítás**
- 11 Műszaki adatok**
- 11 Hulladékkezelés**



[www.tchibo.hu/utmutatok](http://www.tchibo.hu/utmutatok)

## Megjegyzések az útmutatóhoz

A termék biztonsági műszaki megoldásokkal rendelkezik. Ennek ellenére olvassa el figyelmesen a biztonsági előírásokat, és az esetleges sérülések és károk elkerülése érdekében, csak az útmutatóban leírt módon használja a terméket.

Őrizze meg az útmutatót, hogy szükség esetén később ismét át tudja olvasni. Amennyiben megválna a terméktől, az útmutatót is adja oda az új tulajdonosnak. Az útmutatóban szereplő jelek:



Ez a jel sérülésveszélyre figyelmeztet.



Ez a jel az elektromos áram használatából adódó sérülésveszélyre utal.

A **VESZÉLY** szó esetleges súlyos sérülésekre és életveszélyre utal.

A **VIGYÁZAT** szó sérülésekre és súlyos anyagi károokra utal.

A **FIGYELEM** szó könnyebb sérülésekre vagy rongálódásokra utal.



A kiegészítő információkat így jelöljük.

## Biztonsági előírások

### Rendeltetés

A terméket az erre a célra megfelelő ételek elkészítésére tervezték. A termék magánháztartásokban előforduló mennyiségekhez alkalmas, ipari célokra nem használható.

### **VESZÉLY** gyermekek és készülékek kezelésére korlátozott mértékben képes személyek esetében

- Ne engedje, hogy a csomagolóanyag gyermekek kezébe kerüljön. Többek között fulladásveszély áll fenn!
- A készüléket 8 évesnél idősebb gyermekek és olyan személyek, akiknek fizikai, szellemi vagy érzékeléssel kapcsolatos képességeik korlátozottak, illetve akik nem rendelkeznek kellő tapasztalattal és/vagy megfelelő ismeretekkel, csak felügyelet mellett, vagy csak akkor használhatják, ha annak biztonságos használatáról útmutatást kaptak, és az abból eredendő lehetséges veszélyeket megértették. A termék tisztítását és karbantartását gyermekek nem végezhetik, kivéve ha 8 évesnél idősebbek és a folyamat során felügyelik őket. Gyermekek nem játszhatnak a készülékkel. A készüléket és a csatlakozókábelt, a csatlakoztatástól egészen a hálózati csatlakozó kihúzásáig, és a készülék teljes kihűléséig 8 éven aluli gyermekektől tartsa távol.

- A készülék felforrósodik. Figyeljen a gyermekekre, nehogy használat közben vagy a lehűlés ideje alatt hozzáérjenek a készülék forró részeihez.

### **VESZÉLY elektromos áram következtében**

- A készüléket, a csatlakozó- és az összekötőkábelt, valamint a hálózati csatlakozót soha ne merítse vízbe, mivel ebben az esetben áramütés veszélye áll fenn. Óvjon minden alkatrészét a csepegő és fröccsenő víztől is.
- A terméket ne érintse meg nedves kézzel, és ne üzemeltesse a szabadban vagy magas páratartalmú helyiségekben. Ne használja a készüléket mosogató vagy mosdókagyló közvetlen közelében.
- Amennyiben a készülék nedves vagy vizes lett, húzza ki azonnal a hálózati csatlakozót a csatlakozóaljzathoz. Soha ne érintse meg a nedves részeket, amíg a hálózati csatlakozó csatlakoztatva van a csatlakozóaljzathoz.
- Csak olyan szakszerűen beszerelt, védőérintkezővel ellátott csatlakozóaljzathoz csatlakoztassa a készüléket, amelynek hálózati feszültsége megegyezik a készülék műszaki adataival.
- Ha hosszabbítókábelt kell használnia, olyan kábelt használjon, amely megfelel a készülék műszaki adatainak. Hossz-

- szabbítókábel vásárlásakor kérjen tanácsot szakembertől.
- Húzza ki a hálózati csatlakozót a csatlakozóaljzathoz, ...  
... ha nem használja a készüléket,  
... ha használat közben üzemzavar lép fel,  
... mielőtt megtisztítja a készüléket.  
Mindig a hálózati csatlakozót húzza, ne a csatlakozókábelt.
- A csatlakozóaljzatnak könnyen elérhetőnek kell lennie, hogy szükség esetén gyorsan ki tudja húzni a hálózati csatlakozót.
- Úgy helyezze el a csatlakozókábelt, hogy senki ne botolhasson meg benne, és véletlenül se ránthassa le vele a készüléket.
- A csatlakozó- és az összekötőkábelt nem szabad megtörni vagy összenyomni. A csatlakozókábelt tartsa távol éles szegélyektől, olajtól, a készülék forró részeitől vagy más hőforrásoktól.
- Ne csatlakoztasson az összekötőkábellel 4 ugyanolyan kivitelű készüléknél többet egymáshoz.
- Ne használja a készüléket, ha a készüléken, a csatlakozó- vagy az összekötőkábelen sérülést észlel, illetve ha a készülék leesett. Rendszeresen ellenőrizze, hogy a készüléken és a kábeleken nem látható-e sérülés nyoma.

- Semmilyen változtatást ne hajtson végre a terméken. Kizárólag a mellékelt csatlakozó- és összekötőkábellel használja a készüléket. A készülék, illetve a csatlakozókábel javítását minden esetben egy szakszerviz végezze. Ha a csatlakozó- vagy az összekötőkábel megsérül, a vészhelyzetek elkerülése érdekében csak a gyártó, annak ügyfélszolgálat, vagy hasonló szakképzett személy cserélheti ki.

### **VIGYÁZAT - égési sérülések/tűzveszély**

- Működés közben soha ne hagyja a készüléket felügyelet nélkül!
- A készüléket időzítő kapcsolóval vagy elkülönített távirányítású rendszerrel használni tilos.
- A készüléket a működtetéshez állítsa szabadon egy asztalra, semmiképpen ne közvetlenül fal mellé vagy sarokba, szekrénybe, függöny vagy hasonló közelébe. A gyúlékony anyagokat tartsa távol, és ne takarja le a készüléket. Helyezze a készüléket hőálló munkafelületre, és ügyeljen arra, hogy a készülék szellőzését ne gátolja semmilyen tárgy. A letekert csatlakozókábel és adott esetben az összekötőkábel teljesen különüljön el a készüléktől, és egyáltalán ne érjen hozzá a készülék forró részeihez.

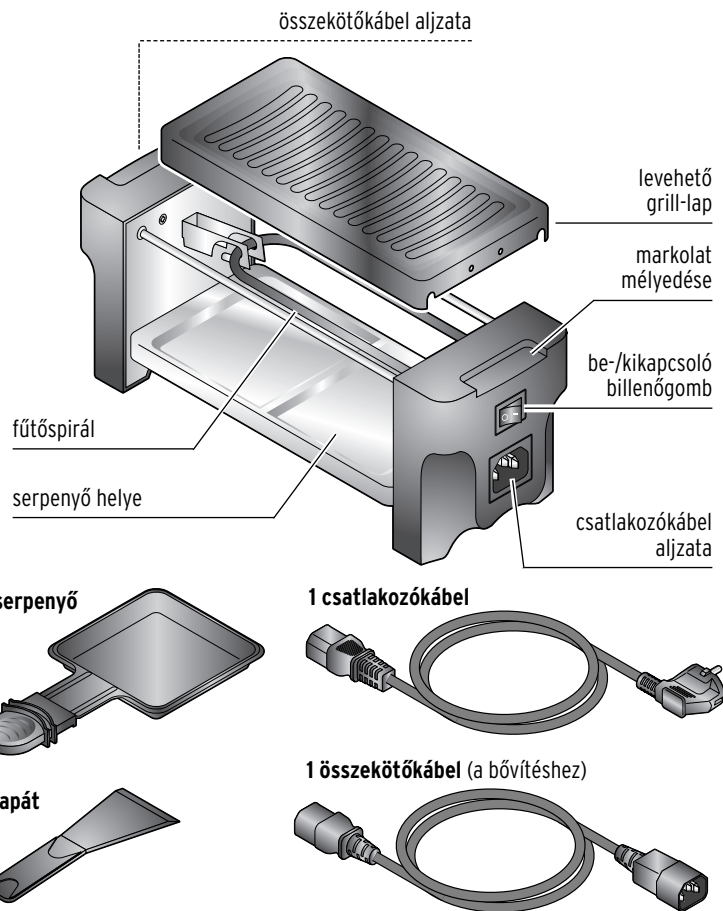
- A készülék használat közben nagyon felforrósodik! Ne érintse meg a forró felületeket. Figyeljen arra, hogy használat közben és a lehűlés ideje alatt senki ne érjen a készülék forró részeihez.
- Soha ne üzemeltesse a készüléket a grill-lap nélkül, mert akkor szabadon marad az izzó fűtőszál.
- Semmiképpen ne üzemeltesse a készüléket szénnel vagy más tüzelőanyaggal!
- Hagyja teljesen lehűlni a készüléket, mielőtt megtisztítja, elszállítja vagy elrakja.

### **FIGYELEM - anyagi károk**

- A készüléket olyan egyenes, csúszásmentes felületre állítsa, amely hőálló, nem érzékeny a kiforró zsírra, és könnyen tisztítható, mivel használat közben elkerülhetetlen a zsír fröccsenése.
- Ne állítsa a készüléket olyan felületekre, amelyek felforrósodhatnak, pl. főzőlapokra, és tartson elegendő távolságot más hőforrásoktól.
- Kizárólag a mellékelt tartozékokkal használja a raclette sütőt.
- Felfűtés és sütés közben ne legyen üres serpenyő a készülékben.

- Az alapanyagokat mindig közvetlenül a grill-lapra helyezze. Ne használjon lábost, serpenyőt, grillezéshez való edényt vagy alufóliát, mivel ebben az esetben hőtorlódás, és ezáltal a készülékben javíthatatlan kár keletkezhet (tűlhevülés elleni védelem).
- Ne vágjon fel ételeket a grill-lapon és a serpenyőkben. Csak a mellékelt műanyag lapátokat vagy hőálló műanyag vagy fa evőeszközt használjon, hogy ne karcolja össze a grill-lap és a serpenyők tapadásmentes bevonatát.
- A termék tisztításához ne használjon súroló hatású tisztítószer, sütőtisztítót vagy érdes felületű eszközöket, mert megsérülhet a tapadásmentes bevonat.
- Nem teljesen kizárt, hogy egyes lakkok, műanyagok vagy különböző bútorápoló szerek a készülék csúszásgátló talpait felpuhítják és károsítják. Szükség esetén helyezzen a készülék alá csúszásgátló, hőre és a kifröccsenő zsírokra nem érzékeny alátétet, így elkerülhető, hogy kellemetlen nyomok maradjanak a bútoron.

## Termékrajz (tartozékok)



## Amit a raclette sütésről tudni érdemes

A raclette szó svájci eredetű, olyan közös étkezést jelent, amelyre elegendő időt szán az ember.

A hagyományos raclette sütés során héjában főtt krumplira sütnek rá raclette sajtot kis serpenyőkben. Személyenként kb. 200 g félkemény sajttal számoljon. A raclette sajt mellett jó még hozzá az Appenzeller vagy a Tilsiter sajt is. Köretnek található mellé savanyú uborkát, vegyes savanyúságot vagy csemegeuborkát. Töltsé meg a serpenyőket héjában főtt krumpli szeletekkel és körettel, majd borítsa be az egészet 3-5 mm vastag sajtszeletekkel. Fűszerezze ízlés szerint, pl. borssal, pirospaprikával. Mellé egy könnyű rosé vagy fehérbor illik.

A raclette sütéshez kedve és kreativitása szerint választhat bármilyen hozzávalót és köretet, amely alkalmas arra, hogy sajttal megsüssék. Ugyanez vonatkozik a fűszerek megválasztására is.

Itt van néhány ötlet a megfelelő hozzávalókhöz: hagyma - paradicsom - cukkini - póréhagyma - zellerszár - paprika - édeskömény - gomba - salátauborka - főtt sonka - grillezett pulykamell - szalámi

### Tipppek

- Az elkészítési idő a hozzávalók vastagságától és fajtájától függ. A rövid elkészítési idejű élelmiszerek a legalkalmasabbak. Sütés előtt vágjon le 1-2 cm vastag, maximum kis serpenyő méretű adagokat.
- A felaprított hozzávalók legyenek nagyjából egyforma méretűek, hogy egyszerre készüljenek el.
- A sajt és a sonka már eleve sósak. Ezért óvatosan sózzon.
- Vásárolja meg a sajtot egy darabban, és csak akkor darabolja fel, amikor felhasználja. Így hosszabb ideig friss marad.
- Az asztalon megsütni kívánt zöldséget és gyümölcsöt csak közvetlenül az étkezés előtt mossa meg, pucolja meg és darabolja fel.
- Raclette sütője használat közben sok hőt ad le. A friss hozzávalókat ezért ne helyezze a készülék közelébe.

- Azokat a hozzávalókat, amelyeket a grill-lapon grillez vagy süt, és utána még a raclette serpenyőkben sajtot szeretne rá olvasztani, vágja fel már a grillezés előtt falatnyi darabokra.
- A grill-lapon csak kevés zsírt vagy olajat használjon. A zsíros kolbászokat sütés előtt szurkálja meg, hogy minél kevésbé fröccsenjen a zsírja.

### Receptötletek

#### Sonka raclette

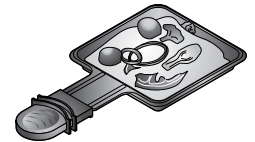
- ▷ A finomra vágott sonkát egy kissé süsse meg, majd tegye a serpenyőbe.
- ▷ Olvasszon rá egy szelet sajtot. Ízlés szerint fűszerezze.

#### Sajtos pizza

- ▷ Fektessen egy-egy 2-3 mm vastag szelet sajtot a serpenyőbe.
- ▷ Kockázzon fel paradicsomot és pepperonit, tegye ezt is serpenyőbe.
- ▷ Olvassza meg a sajtot.
- ▷ Végül helyezzen rá egy szelet szalámit.

#### Gomba raclette

- ▷ A finomra vágott friss gombát egy kevés vajjal párolja puhára a serpenyőkben.
- ▷ Vegye ki a serpenyőket, esetleg sózza meg egy kissé a gombát, majd tegyen rá egy szelet sajtot.
- ▷ Tegye vissza a serpenyőket a készülékbe, majd olvassza rá a sajtot.
- ▷ Végül borsozza meg egy kissé. Fehér baguettel tálalja.



## Az első használat előtt



**VESZÉLY gyermekek esetében** - életveszély fulladás/kisméretű tárgyak lenyelése következtében

- Ne engedje, hogy a csomagolóanyag gyermekek kezébe kerüljön. Azonnal távolítsa el.



**VIGYÁZAT** - égési sérülések/tűzveszély

- A készüléket a működtetéshez mindentől távol helyezze el, semmiképpen ne állítsa fal mellé vagy sarokba, függőny vagy hasonló közelébe.
- Figyeljen arra, hogy használat közben és a lehűlés ideje alatt senki ne érjen a készülék forró részeihez.

**FIGYELEM** - anyagi károk

- A termék - különösen a serpenyők és a grill-lap - tisztításához ne használjon súroló hatású tisztítószer, sütőtisztítót vagy érdes felületű eszközöket, mert megsérülhet a tapadásmentes bevonat.

A esetleges gyártási maradványok eltávolításához az első használat előtt meg kell tisztítani a készüléket, és egyszer élelmiszer nélkül fel kell hevíteni.



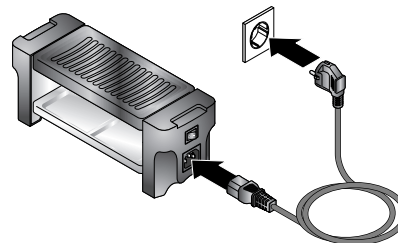
Az első használat során enyhe szagképződés fordulhat elő, ami nem jelenti a készülék hibás működését. Szellőztesse ki jól a helyiséget.

1. Gondosan távolítsa el az összes csomagolóanyagot, és helyezze azokat azonnal a hulladékgyűjtőbe (a dobozt kivéve).
2. Tisztítsa meg a serpenyőket és a műanyag lapátokat meleg vízzel és egy kevés mosogatószerrel, majd minden részt gondosan töröljön szárazra.
3. Vegye le a grill-lapot a készülékről, és tisztítsa meg forró, mosogatószeres vízzel. Alaposan törölje szárazra a grill-lapot, mielőtt visszahelyezi a készülékre. A grill-lapnak megfelelően fel kell feküdnie az arra kialakított tartórudakra.



A grill-lap, a serpenyők és a lapátok mosogatógépben is tisztíthatók.

4. A serpenyők helyét egy enyhén nedves ruhával törölje ki. Ezután törölje alaposan szárazra.
5. Állítsa a készüléket a **serpenyők nélkül** egy egyenes, hőálló felületre.
- 6.



Csatlakoztassa a csatlakozó-kábelt a be-/kikapcsoló gomb alatti aljzathoz, majd dugja be a hálózati csatlakozót a csatlakozóaljzatba. Úgy helyezze el a csatlakozó-kábelt, hogy az ne érhesen a készülékhez.

7. A készülék bekapcsolásához billentse a be-/kikapcsoló gombot az I állásba. A billenőgombba épített működésjelző kontroll-lámpa pirosan világít, ezzel jelzi, hogy a készülék fűt.
8. Hagyja a készüléket kb. 10 percre bekapcsolva.
9. Ezután kapcsolja ki a készüléket a be-/kikapcsoló gomb **O** állásba billentésével. A beépített működésjelző kontroll-lámpa kialszik.
10. Húzza ki a hálózati csatlakozót a csatlakozóaljzattól, és hagyja a készüléket teljesen lehűlni. Ügyeljen arra, hogy ez idő alatt senki ne érintse meg véletlenül a készülék forró részeit!
11. Törölje le ismét a készülék felszínét, valamint a grill-lapot egy enyhén nedves kendővel, majd törölje szárazra.

A készülék használatra kész!



## Használat

Használat előtt olvassa el „Az első használat előtt” című fejezetben leírt biztonsági előírásokat.



### VIGYÁZAT - égési sérülések/tűzveszély

- A készülék és a serpenyők használat közben felforrósodnak. Ügyeljen arra, hogy senki ne érjen a készülék forró részeihez. A gyermekekre különösképp ügyeljen raclette sütés közben.
- Csak a fogantyúnál fogja meg a forró serpenyőket.
- Ne használja a készüléket a grill-lap nélkül!

### FIGYELEM - anyagi károk

- Ne töltsen meg túlságosan a serpenyőket. A serpenyők tartalma nem érhet hozzá a fűtőszálhoz.
- Az üres serpenyőket ne helyezze vissza a még forró készülékbe. Ráéghet az ételmaradék, és utána nagyon nehéz azt eltávolítani a serpenyőről.
- Ne vágja fel az ételeket közvetlenül a grill-lapon és a serpenyőkben. A serpenyőkben és a grill-lapon csak a mellékelt lapátokat, illetve fából vagy műanyagból készült evőeszközt használjon, nehogy megromolódjon a tapadásmentes bevonat.

### Bekapcsolás és felfűtés

1. Állítsa a készüléket a **serpenyők nélkül** egyenes, stabil felületre. Szükség szerint helyezzen alá hőálló, könnyen tisztítható alátétet, mert a zsír kifröccsenését általában nem lehet elkerülni.
2. Csatlakoztassa a csatlakozókábelt a be-/kikapcsoló gomb alatti aljzathoz, majd dugja a hálózati csatlakozót a csatlakozóaljzatba. Úgy helyezze el a csatlakozókábelt, hogy az ne érhesse a készülékhez.
3. A készülék bekapcsolásához billentse a be-/kikapcsoló gombot az I állásba. A billenőgombba épített működésjelző kontroll-lámpa pirosan világít, ezzel

jelzi, hogy a készülék fűt. A készülék nem rendelkezik hőmérséklet-szabályozóval.

4. Hagyja a készüléket kb. 20 percre melegedni, amíg eléri az üzemi hőmérsékletet. Most már elkezdheti a raclette sütést.

### Raclette sütés

5. Töltsen meg a serpenyőket az előkészített hozzávalókkal, majd tolja azokat a grill-lap alatti helyükre.

**Kerülje el az odaéget:** Szükség szerint kenje ki egy kissé a serpenyőket zsiradékkal.

Ne töltsen meg a serpenyőket túl vastagon, hogy a hozzávalók nehegy a fűtőszálakhoz érjenek! A helyükre tolt serpenyőket mindig tartsa szemmel.

6. Húzza ki a serpenyőket, amint a sütés elérte a kívánt sütési fokot, majd csúsztassa az ételt a mellékelt műanyag lapátok segítségével egy tányérra.
7. Ha nem akarja a serpenyőket újra megtölteni, helyezze őket egy arra alkalmas hőálló felületre. Semmiképpen ne tolja vissza az üres serpenyőket a forró készülékbe!



Ha a raclette sütés közben hosszabb szünetet tart, érdemes a készüléket - amennyiben nem használja a grillező felületet - kikapcsolni, majd szükség szerint visszakapcsolni, így elkerülhető a túlzott hőtermelődés, és ezzel együtt a felesleges áramfogyasztás.

### Grillezés

A raclette sütés mellett Ön húst, halat vagy zöldségeket süthet a grill-lapon. Vegye figyelembe a következőket:

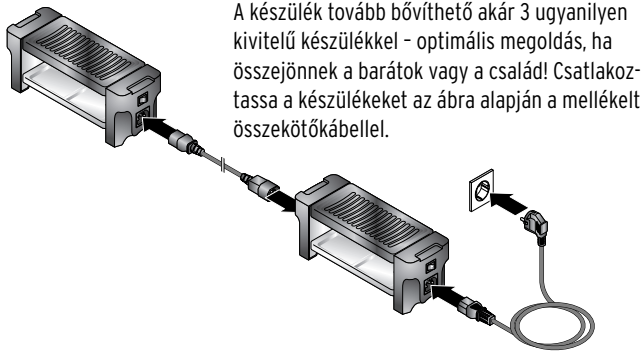
- ▷ A fagyasztott hozzávalókat grillezés előtt mindig olvassza ki!
- ▷ Vágja fel a hozzávalókat egyforma nagyságú, falatnyi darabokra.
- ▷ Felfűtés után esetleg kenje be a grill-lapot vékonyan arra alkalmas, étolajjal.

## Tisztítás és tárolás

### Kikapcsolás a használat végén

1. Használat után a készülék kikapcsolásához billentse a be-/kikapcsoló gombot az **O** állásba. A beépített működésjelző kontroll-lámpa kialszik.
2. Húzza ki a hálózati csatlakozót a csatlakozóaljzattól.
3. Hagyja teljesen lehűlni a készüléket, mielőtt megtisztítaná a „Tisztítás és tárolás” fejezetben leírtak szerint.

### Több készülék egymáshoz csatlakoztatása



A készülék tovább bővíthető akár 3 ugyanilyen kivitelű készülékkel - optimális megoldás, ha összejönnek a barátok vagy a család! Csatlakoztassa a készülékeket az ábra alapján a mellékelt összekötőkábellel.



**VESZÉLY** - életveszély áramütés következtében

- A készülék tisztítása előtt húzza ki a hálózati csatlakozót a csatlakozóaljzattól.
- Soha ne merítse vízbe a készüléket, a csatlakozó- és az összekötőkábelt, valamint a hálózati csatlakozót, mivel ebben az esetben áramütés veszélye áll fenn. Ezeket a részeket óvja csepegő és spriccelő víztől egyaránt.

**FIGYELEM** - anyagi károk

- A termék - különösen a serpenyők és a grill-lap - tisztításához ne használjon súroló hatású tisztítószert, sütőtisztítót vagy érdes felületű eszközöket, mert megsérülhet a tapadásmentes bevonat.

1. Hagyja teljesen kihűlni a készüléket, mielőtt a grill-lapot leveszi, hogy megtisztítsa.
2. Szükség esetén áztassa be a ráégett ételmaradékokat.
3. Tisztítsa meg a grill-lapot, a serpenyőket és a lapátokat meleg, enyhén mosogatószeres vízzel. Utána alaposan törölje szárazra a részeket, mielőtt újra összerakná a készüléket.  
A grill-lap, a serpenyők és a lapátok mosogatógépben is tisztíthatók.
4. A serpenyők helyét és a burkolatot enyhén nedves ruhával törölje tisztára. Szükség esetén egy száraz kendővel alaposan törölje szárazra.
5. Lehetőleg eredeti dobozában tárolja a készüléket és tartozékait, hogy megóvja azokat a sérülésektől.
6. A készüléket száraz helyen tárolja, nedvességtől és magas hőmérsékletektől védve.

## Üzemzavar / Hibaelhárítás

A készülék nem működik.

- Megfelelően csatlakozik a hálózati csatlakozó a csatlakozóaljzathoz és a készülék aljzatához?
- A be-/kikapcsoló gomb az I állásban van?
- Túlhevült a készülék? A hőbiztosíték kioldott, és a készülék kikapcsolt. Semmi esetre se próbálja meg a készüléket újra működésbe hozni! Forduljon egy szakszervizhez.

Az étel ráragad/ráég a grill-lapra.

- Kenje be a grill-lapot egy kevés étolajjal.

## Műszaki adatok

Modell:	386 670
Hálózati feszültség:	220-240 V ~ 50/60 Hz
Teljesítmény:	350 watt
Érintésvédelmi osztály:	I (⚡)
Made exclusively for:	Tchibo GmbH, Überseering 18, 22297 Hamburg, Germany www.tchibo.hu

Fenntartjuk magunknak a jogot, hogy a termékfejlesztés során műszaki és optikai változtatásokat hajtsunk végre az árucikken.



## Hulladékkezelés

A termék és a csomagolás értékes, újrahasznosítható anyagokból készültek. Az anyagok újrahasznosítása csökkenti a hulladék mennyiségét és kíméli a környezetet.

A **csomagolóanyagok** eltávolításakor ügyeljen a szelektív hulladékgyűjtésre. Papír, karton és könnyű csomagolóanyagok eltávolításához használja a helyi gyűjtőhelyeket.



Ezzel a jellel ellátott **készülékek** nem kerülhetnek a háztartási hulladékba!

■ Önt törvény kötelezi arra, hogy régi, nem használatos készülékét a háztartási hulladéktól különválasztva, hulladékgyűjtőben helyezze el. Régi készülékeket díjmentesen átvevő gyűjtőhelyekkel kapcsolatban az illetékes települési vagy városi hivataltól kaphat felvilágosítást.