

### Vážení zákazníci,

Vaše nová venkovní meteorologická stanice s karabinkou bude Vaším ideálním průvodcem na cesty. Při pěší turistice a horolezectví si na jejím displeji můžete přečíst klimatické podmínky (teplotu, vlhkost vzduchu a tlak vzduchu) a obržítě předpovědi počasí.

**Naše doporučení:** Seznamte se s tímto přístrojem na základě tohoto návodu k použití tak, abyste s ním uměli zacházet i tehdy, když někdy nebudete mít tento návod k použití po ruce.

Věříme, že Vám bude tento nový průvodce dlouho sloužit k Vaší spokojenosti a přejeme Vám šťastnou cestu.

### Váš tým Tchibo

### Bezpečnostní pokyny



Používejte výrobek pouze tak, jak je popsáno v tomto návodu, aby nedopatřením nedošlo k poranění nebo škodám. Uchovejte si tento návod pro pozdější potřebu.

Při předávání výrobku společně s ním předejte i tento návod.

#### Účel použití

Přenosná meteorologická stanice zobrazuje teplotu, relativní vlhkost vzduchu a tlak vzduchu z bezprostředního okolí. Z naměřených hodnot tlaku vzduchu stanice vypočítává předpověď počasí. Meteorologická stanice není schopna zaregistrovat velmi krátkodobé a drastické změny počasí. Než se vydáte na nějakou delší túru, bezpodmínečně se informujte u vhodné meteorologické kontrolní stanice nebo na jiných místech o předpovědi počasí.

Meteorologická stanice vypočítá předpovědi počasí z klesajícího nebo stoupajícího tlaku. Když jste se v průběhu posledních 12 hodin pohybovali na místech s rozdílnou nadmořskou výškou, a tudíž i s rozdílným tlakem vzduchu, např. jste jeli z nížiny do hor, bude předpověď počasí nepřesná.

Přístroj je určen k soukromému použití a není vhodný ke komerčním účelům.

### NEBEZPEČÍ pro děti

- Baterie mohou být v případě spolknutí životu nebezpečné. Uchovávejte proto baterii a přístroj mimo dosah malých dětí. Pokud došlo k náhodnému spolknutí baterie, musíte ihned vyhledat lékařskou pomoc.
- Obalový materiál se nesmí dostat do rukou dětem. Mimo jiné hrozí i nebezpečí udušení!

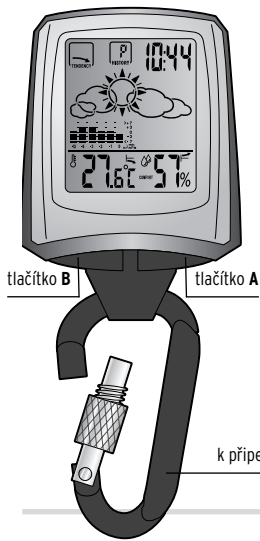
### VÝSTRAHA před poraněním

- Lithiové baterie mohou vybuchnout, pokud jsou nesprávně vloženy. Při vkládání proto bezpodmínečně dbejte na správnou polaritu (+/-). Používejte pouze stejný nebo rovnocenný typ baterií (viz „Technické parametry“).
- Baterie se nesmí nabíjet, rozebírat, vzhazovat do ohně ani zkratovat.
- Pokud by baterie vytekla, zabraňte kontaktu jejího obsahu s kůží, očima a sliznicemi. Případně postižená místa okamžitě omyjte velkým množstvím čisté vody a neprodleně vyhledejte lékařskou pomoc.

### POZOR na věcné škody

- Chraňte meteorologickou stanici před prachem, nárazy, extrémními teplotami a přímým slunečním zářením.

- Meteorologická stanice je chráněná proti stříkající vodě. Chraňte ji však před deštěm a neponojujte ji do vody ani do jiných tekutin.
- Chraňte baterie před nadměrným teplem. Baterii vyjměte z přístroje pokud je vybitá nebo pokud už přístroj nepoužíváte. Předejete tak škodám, které by mohly vzniknout, kdyby baterie vytekla.
- V případě potřeby vyčistěte před vložením baterie kontakty baterie a přístroje. Hrozí nebezpečí přehřátí!
- Při vkládání baterie dbejte na její správnou polaritu (+/-).
- Nepoužívejte abrazivní čisticí prostředky ani prostředky obsahující rozpouštědla.



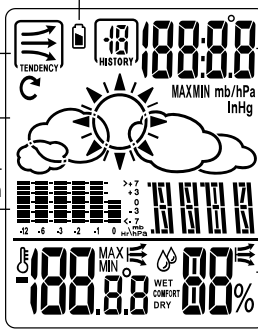
zobrazení kapacity baterie

vývoj tlaku vzduchu

předpověď počasí

průběh tlaku vzduchu za posledních 12 hodin

karabinka k připevnění na opasek apod.



<b>mb</b> <b>hPa</b> <b>inHg</b>	jednotky tlakoměru	<b>188.88</b>	zobrazení času / tlaku vzduchu
<b>MAX</b> <b>MIN</b>	paměť pro max./min. tlak vzduchu	<b>18</b>	okamžik měření tlaku vzduchu

aktuální režim:  
**CLK** (čas) / **BARO** (tlakoměr)

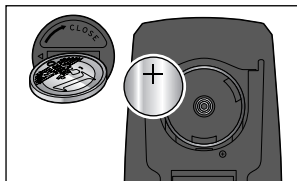
	teplota	paměť pro max./min. teplotu a vlhkost vzduchu
	vlhkost vzduchu	<b>MAX</b> <b>MIN</b>
	vývoj teploty	<b>%</b>
		vývoj vlhkosti vzduchu

## Uvedení do provozu

Opětovné uvedení do provozu je nutné také po výměně baterie.

### Vložení baterie

Nedotýkejte se nové baterie holými prsty, ale přes suchý hadřík. Mastné otisky na kontaktních plochách snižují životnost baterie.



1. Za pomoci nějaké mince otáčejte krytem přihrádky na baterie proti směru hodinových ručiček a sejměte ho.
  2. Do přihrádky na baterii vložte novou baterii kladným pólem nahoru tak, jak vidíte na obrázku.
  3. Kryt přihrádky na baterii opět nasadte a utáhněte jej ve směru hodinových ručiček. Přitom dbejte na to, aby těsnící kroužek správně seděl v přihrádce na baterii.
- Pokud se na displeji objeví symbol baterie , je třeba baterii vyměnit.
  - Pokud je okolní teplota nízká (pod 0 °C), výkon baterie klesá. Je možné, že v takovém případě není ještě výměna baterie nutná.

- Při výměně baterie se nastavení přístroje ztratí.

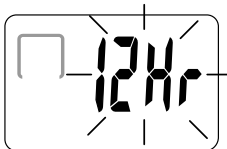
### Nastavení času

Při nastavování času postupně blikají: 12hodinové/24hodinové zobrazení času > hodiny > minuty.

1. K přepnutí do režimu času případně stiskněte krátce tlačítko **A**.

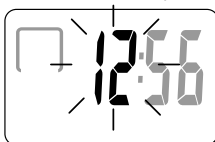


2. Stiskněte znovu tlačítko **A**, dokud nezačne blikat 12hodinové/24 hodinové zobrazení času.



3. Pokud chcete přepínat mezi zobrazeními, stiskněte krátce tlačítko **B**.
4. Potvrďte nastavení pomocí tlačítka **A**.

Začnou blikat hodiny.



5. Nastavte nejdřív hodiny a potom minuty za pomoci tlačítka **B** a každé zadání potvrďte stisknutím tlačítka **A**.  
Když stisknete tlačítko **B** a budete jej držet stisknuté, budou se nastavované hodnoty měnit rychleji.

### Nastavení tlakoměru

Při nastavování tlakoměru po sobě postupně blikají: jednotka tlaku vzduchu > hodnota tlaku vzduchu > symbol počasí > jednotka teploty.  
> U jednotky tlaku vzduchu si můžete vybrat mezi **mb/hPa** (milibar na hektopascal) a **inHg** (palec rtuťového sloupce).

> Současný tlak vzduchu na Vašem stanovišti zjistíte od meteorologické služby, např. přes internet nebo z jiného dobře kalibrovaného tlakoměru.

> Jako symbol počasí vyberte takový symbol, který se nejlépe hodí k aktuálnímu počasí.

> U jednotky teploty si můžete vybrat mezi **°C** a **°F**.

1. K přepnutí do režimu tlakoměru případně krátce stiskněte tlačítko **A**.



## Předpověď počasí



slunečno



oblačno



zataženo



déšť

## Vývoj



**TENDENCY**

vzrůstající



**TENDENCY**

stabilní



**TENDENCY**

klesající

## Tlakoměr



tlak vzduchu



průběh tlaku vzduchu



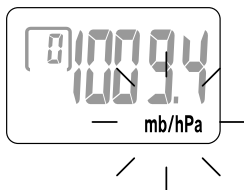
**TENDENCY**

vývoj



Zadání aktuálního tlaku vzduchu na Vašem stanovišti a vhodného symbolu pro aktuální počasí je při uvedení do provozu bezpodmínečně nutné k tomu, aby meteorologická stanice smysluplně fungovala.

2. Stiskněte znovu tlačítko **A** tolikrát, dokud nezačne blikat jednotka tlaku vzduchu.



3. Pokud chcete přepínat mezi jednotkami, stiskněte krátce tlačítko **B**.
4. Potvrďte nastavení pomocí tlačítka **A**.  
Začne blikat hodnota tlaku vzduchu.
5. Postupně nastavte hodnotu tlaku vzduchu, symbol počasí a jednotku teploty za pomoci tlačítka **B** a své zadání pokaždé potvrďte stisknutím tlačítka **A**.  
Když stisknete tlačítko **B** a budete jej držet stisknuté, budou se nastavované hodnoty měnit rychleji.

## Odečítání hodnot

### Změna režimu zobrazení

- ▷ Stiskněte krátce tlačítko **A**, když budete chtít přepínat mezi režimem času (**CLK**) a režimem tlakoměru (**BARO**).



## Předpověď počasí

Meteorologická stanice vypočítává na základě naměřeného tlaku vzduchu za posledních 12 hodin tendenci dalšího vývoje na příštích 8 hodin.

Z toho vznikne předpověď následujícího počasí, která je znázorněna symboly počasí.



Pamatujte: Předpovědi počasí závislé na tlaku vzduchu mají přesnost přibližně 70 %. Proto se nikdy nespolehejte pouze na meteorologickou stanici, především ne v podmínkách s kritickým výjevem počasí.

## Tlakoměr

Tlakoměr ukazuje aktuální tlak vzduchu. Dodatečně ukládá také průběh tlaku vzduchu za posledních 12 hodin. Průběh je zobrazován pomocí sloupcového diagramu. Kromě toho se naměřené maximální a minimální hodnoty v tomto časovém období ukládají do paměti.

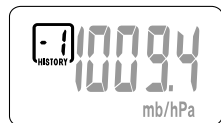
1. K přepnutí do režimu tlakoměru případně krátce stiskněte tlačítko **A**.
2. Stiskněte krátce ...  
... 1x tlačítko **B**.  
Zobrazení tlaku vzduchu se mění mezi naměřenou maximální hodnotou (**MAX**) a minimální hodnotou (**MIN**).



Pamatujte: Současně se na displeji zobrazí také uložené maximální a minimální hodnoty teploty a vlhkosti vzduchu.

... 2x **B**.

Zobrazení tlaku vzduchu ukazuje postupně aktuálně naměřený tlak vzduchu (**0**) a tlak vzduchu naměřený za poslední 1 až 12 hodin (**-1 ... -12**).



Ke smazání všech dosud uložených hodnot stiskněte tlačítko **B** a držte jej stisknuté tak dlouho, dokud se zobrazení na displeji nesmaže.



Pamatujte: Současně se smažou také uložené maximální a minimální hodnoty teploty a vlhkosti vzduchu.

## Servisní šek

Šek prosím vyplňte hůlkovým písmem a odešlete jej společně s výrobkem.

Příjmení

Ulice a číslo

PSČ, místo

Země

Tel. č. (přes den)

**Pokud se nejedná o opravu ze záruky: (prosím zaškrtněte)**

Zašlete mi prosím neopravený výrobek zpět.

Zašlete mi prosím předběžný rozpočet nákladů, pokud převyšují částku 250 Kč.

- Pro návrat do normálního režimu tlakoměru stiskněte znovu krátce tlačítko **B** nebo počkejte přibližně 50 vteřin.

### Teplota a vlhkost vzduchu

Meteorologická stanice měří aktuální teplotu a relativní vlhkost vzduchu a k tomu dodává hodnocení:

**WET** - velmi vlhko

**COMFORT** - příjemně

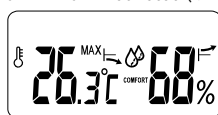
**DRY** - velmi sucho

Kromě toho vypočítává přístroj vývoj a ukládá maximální a minimální hodnoty za posledních 12 hodin.

- K přepnutí do režimu tlakoměru případně krátce stiskněte tlačítko **A**.

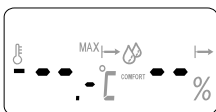
- 1x krátce stiskněte tlačítko **B**.

Zobrazení teploty a vlhkosti vzduchu se mění mezi naměřenou maximální hodnotou (**MAX**) a minimální hodnotou (**MIN**).



- Současně se na displeji zobrazí také uložené maximální a minimální hodnoty teploty a tlaku vzduchu.

- Ke smazání všech dosud uložených hodnot stiskněte tlačítko **B** a držte jej stisknuté tak dlouho, dokud se zobrazení na displeji nesmaže.



- Pamatujte: Současně se smažou také uložené maximální a minimální hodnoty tlaku vzduchu.

- Pro návrat do normálního režimu tlakoměru stiskněte 2x krátce tlačítko **B** nebo počkejte přibližně 50 vteřin.

- Pamatujte: U teplot pod 0 °C se nezobrazují žádné hodnoty vlhkosti vzduchu.

Když budete meteorologickou stanicí nosit na těle, ovlivní teplota těla měření. Ke zjištění správné okolní teploty odejměte meteorologickou stanicí na přibližně 30 minut od těla.

## Závada / náprava

Nesprávné zobrazení teploty: Závada je způsobena přímým slunečním zářením, klimatizací, topným tělesem nebo jinými přístroji. Přístroj umístěte do větší vzdálenosti od zdroje rušení.

Vybledlá a nesprávná zobrazení: slabá baterie nebo znečištěné kontakty. Vyčistěte kontakty nebo vyměňte baterii.

Černý displej:

Teplota je příliš vysoká nebo byl displej příliš dlouho vystaven přímému slunečnímu záření. Přístroj umístěte do chladnějšího prostředí, kde nebude vystaven přímému slunečnímu záření.

Na displeji se zobrazují nesmyslné hodnoty:

Na několik vteřin vyjměte baterii, potom ji opět vložte a uveďte přístroj znovu do provozu.

**Číslo výrobku:**  
**CZ 291 789**

## Servisní šek

Šek prosím vyplňte háčkovým písmem a odešlete jej společně s výrobkem.

Číslo výrobku: **CZ 291 789**

Chyba/vada

Datum prodeje

Datum/podpis



Česká republika

**TCHIBO servisní centrum  
BREISACH  
P.O. Box 21  
Riegrova 56  
350 02 Cheb  
ČESKÁ REPUBLIKA**



**844 844 819**

(z pevné sítě: 1,29 Kč/min, z mobilní sítě: 3,78 Kč/min)

pondělí - pátek 8:00 - 20:00 hod.

sobota 8:00 - 16:00 hod.

e-mail: [service@tchibo.cz](mailto:service@tchibo.cz)

## Technické parametry

Model:	291 789
Baterie:	1x CR2032/3 V
Druh ochrany:	IPX3
Tlakoměr	
rozsah měření:	300 až 1099,9 hPa nebo mbar (8,86 inHg až 32,48 inHg)
přesnost zobrazení:	0,1 hPa nebo mbar (0,03 inHg)
Teplota	
rozsah měření:	-20 °C až +50 °C (-4 °F až 122 °F)
Vlhkoměr	
rozsah měření:	20 % až 95 % rel. vlhkosti vzduchu
Okolní teplota:	+10 až +40 °C
Made exclusively for:	Tchibo GmbH, Überseering 18, 22297 Hamburg, Germany www.tchibo.cz

Za účelem vylepšování výrobku si vyhrazujeme právo jeho technických změn a změn vzhledu.



### Likvidace

**Obal** roztříďte a zlikvidujte. Využijte místních možností ke sběru papíru, lepenky a lehkých obalů.



**Přístroje** označené tímto symbolem se nesmí vyhazovat do domovního odpadu!

Staré přístroje jste ze zákona povinni likvidovat odděleně od domovního odpadu. Informace o sběrných místech, na kterých bezplatně přijímají staré přístroje, získáte u obecní nebo městské správy.



**Baterie a akumulátory** nepatří do domovního odpadu!

Vybité baterie a akumulátory jste ze zákona povinni odevzdávat ve sběrně určené obecní nebo městskou správou nebo ve specializované prodejně, ve které se prodávají baterie.

**Pb** Baterie a akumulátory  
**Cd** označené těmito písmeny  
**Hg** obsahují mimo jiné následující škodlivé látky:

Pb = olovo, Cd = kadmium, Hg = rtuť

### Záruka

Záruku poskytujeme v trvání **3 let** od data prodeje.

Tento výrobek byl vyroben nejnovějšími výrobními postupy a podroben přísné kontrole kvality. Zaručuje mezevzdávanou kvalitu tohoto výrobku.

Během záruční doby bezplatně odstraníme veškeré materiálové a výrobní vady. Předpokladem pro poskytnutí záruky je předložení účtenky z obchodu Tchibo nebo jedné z partnerských prodejen autorizovaných společností Tchibo. Pokud by se proti očekávání vyskytla závada, vyplňte přiložený servisní šek a zašlete jej spolu s kopií účtenky a pečlivě zabaleným výrobkem do našeho servisního centra Tchibo.

Pro bezplatné zaslání výrobku do opravy zavolejte prosím do našeho zákaznického servisu Tchibo nebo výrobek osobně odevzdejte v nejbližší pobočce Tchibo.

Záruka se nevztahuje na škody způsobené neodbornou manipulací, na díly podléhající rychlému opotřebením ani na spotřební materiál. Tyto můžete objednat na uvedeném telefonním čísle.

Opravy, na které se záruka nevztahuje, můžete nechat provést na vlastní náklady v servisním centru Tchibo.



Výrobek bude opraven ve zmíněném servisním centru Tchibo. Rychlé zpracování a zaslání výrobku zpět je zajištěno pouze v případě, že výrobek zašlete přímo na adresu servisního centra.

Pokud potřebujete další informace o výrobku, chcete objednat příslušenství nebo máte nějaké dotazy k provádění servisu, zavolejte prosím do našeho **zákaznického servisu Tchibo**. Při dotazech uvádějte vždy číslo výrobku.

**Číslo výrobku: CZ 291 789**