 Cafissimo Pure için Kullanım Kılavuzu ve Garanti Bilgileri

## İçindekiler

- 2 Kullanım amacı ve kullanım yeri
- 2 Bu kılavuza dair
- 3 Güvenlik uyarıları
- 5 Genel bakış
- 6 Çalıştırma - ilk kullanımdan önce
- 6 Makinenin içini yıkama
- 7 Büyük / küçük fincan veya bardak yerleştirme
- 7 En iyi aroma- en iyi tat
- 8 İçecek hazırlama
- 9 İçeceğin yoğunluğunu (içecek miktarı) ayarlama
- 9 Basıncı hafifletme
- 10 Standby modu - uyku modu
- 10 Temizleme
- 11 Kireç giderme
- 12 Sorun / Çözüm
- 13 Teknik bilgiler
- 13 İmha etme
- 14 Garanti şartları
- 14 Teknik destek
- 15 Servis ve onarım
- 15 Garanti belgesi

## Kullanım amacı ve kullanım yeri

Makine aşağıdaki kullanım amaçları için tasarlanmıştır:

- Tchibo Cafissimo marka kapsüllerle geleneksel kahve, Caffè Crema ve Espresso hazırlama.

Bu makine ev veya ev benzeri yerlerde kullanılmak için ön görülmüştür, örneğin

- küçük dükkanlar, ofisler vb. çalışma ortamlarında,
- çiftliklerde,
- kahvaltılık evlerinde veya otellerde müşterilerin kullanımını için.

Makineyi kuru olan kapalı bir mekana yerleştirin. Aşırı toz ve nem olmamasına dikkat edin. Makine +10 ila +40°C arasında olan çevre sıcaklıklarında kullanım için tasarlanmıştır.

### Bu kılavuza dair

Güvenlik uyarılarını dikkatle okuyun. Kaza sonucu ortaya çıkabilecek yaralanmaları ve hasarları önlemek için makineyi yalnızca bu kullanım kılavuzunda belirtildiği şekilde kullanın. Gerektiğinde tekrar okumak üzere bu kılavuzu saklayın.

Bu makine başkasına devredildiğinde, bu kılavuz da beraberinde verilmelidir.

Kullanım kılavuzundaki işaretler:



Bu işaret yaralanma tehlikelerine karşı uyarır.



Bu işaret elektrik sonucu yaralanma tehlikelerine karşı uyarır.

İşaret sözcükleri:

**TEHLİKE** olası ciddi yaralanmalara ve hayati tehlikeye karşı uyarır,

**UYARI** olası yaralanmalara ve ciddi maddi hasarlara karşı uyarır,

**DİKKAT** olası hafif yaralanmalara ya da maddi hasarlara karşı uyarır.



Ek bilgiler bu işaretle gösterilmiştir.

## Güvenlik uyarıları

### **Elektronik cihaz kullanım kabiliyeti kısıtlı olan yetişkinler ve çocuklar için TEHLİKE**

- Çocuklar bu cihaz ile oynayamaz. 8 yaşından küçük çocukları cihazdan ve elektrik kablosundan uzak tutun.
- Bu cihaz 8 yaşından büyük çocuklar ve fiziksel, sezgisel veya ruhsal yetenek ve tecrübesizlik veya bilgisizlik nedeniyle güvenli kullanım sağlayamayan yetişkinler tarafından sadece denetlendikleri veya güvenli kullanım hakkında talimat aldıkları ve bundan dolayı oluşabilecek tehlikeleri anladıkları durumda kullanılabilir.
- Çocukların cihazı temizlemesine izin verilmez, fakat çocuk 8 yaşından büyük ise ve bir yetişkin tarafından gözetleniyor ise, bu bir istisna teşkil eder. Cihaz bakım gerektirmez.
- Makineyi çocukların erişemeyeceği bir yere yerleştirin.
- Çocukları ambalaj malzemesinden uzak tutun. Aksi takdirde boğulma tehlikesi vardır!

### **Elektriğin sebep olabileceği TEHLİKELER**

- Makineyi, fişini veya elektrik kablosunu asla suya daldırmayın, aksi takdirde elektrik çarpması tehlikesi oluşur. Fişi asla ıslak ellerle tutmayın. Makineyi açık havada kullanmayın.
- Kahve makinesini asla gözetimsiz çalıştırmayın.
- Makineyi sadece bağlantısı talimatlara uygun olarak yapılmış ve makinenin teknik bilgilerindeki şebeke gerilimi ile aynı gerilime sahip olan topraklı bir prize takın.

- Elektrik kablosu bükülmemeli veya sıkışmamalıdır. Isı kaynaklarından ve sivri kenarlardan uzak tutun.
- Makine yere düştüyse, elektrik kablosunda veya elektrik fişinde hasar varsa makineyi kullanmayın.
- Üründe, elektrik kablosunda veya diğer parçalarda değişiklik yapmayın. Elektrikli cihazlar, usulüne uygun olmayan onarımlar sonucu ciddi yaralanma ve hasarlara neden olabileceğinden, sadece elektrik konusunda uzman kişiler tarafından onarılmalıdır. Bundan dolayı onarım çalışmalarını sadece bir yetkili serviste veya servis merkezimizde yaptırın.
- Bu cihazın elektrik kablosu hasarlıysa tehlikelerin önlenmesi amacıyla, üretici veya müşteri hizmetleri ya da benzer şekilde kalifiye bir kişi tarafından değiştirilmesi gerekmektedir.
- Aşağıdaki durumlarda elektrik fişini prizden çekin:
  - ... bir arıza meydana geldiyse,
  - ... makine uzun süre kullanılmıyorsa,
  - ... makineyi temizlemeden önce.Kablodan değil, elektrik fişinden tutarak çekin.

### **Yangın UYARISI**

- Çalıştırmak için makineyi serbest şekilde yerleştirin, asla duvara ya da bir köşeye, bir dolap içerisine, bir perdenin yakınına vb. yerleştirmeyin.

#### **Haşlanma/yanma UYARISI**

- Kullanım sırasında ya da sonrasında içecek çıkış deliğine dokunmayın. Delikten akmakta olan sıvı ile temas etmekten kaçınin.
- Çalışma esnasında kolu yukarı kaldırmayın, kapsül doldurma deliğini kapalı tutun ve kapsül haznesini dışarı çekmeyin.

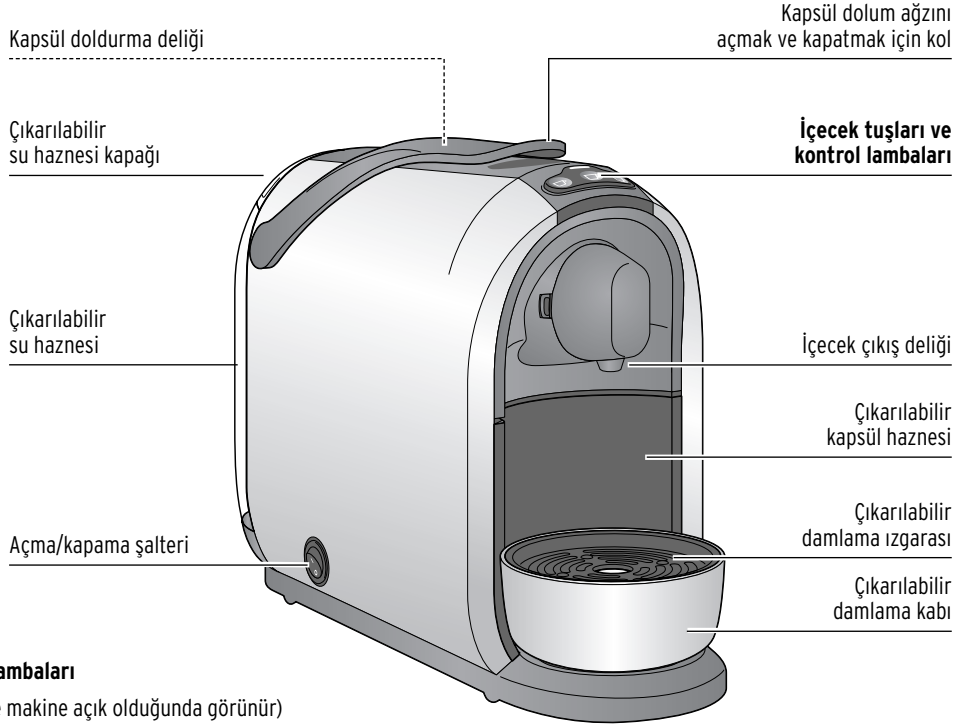
#### **Yaralanmalara ve maddi hasarlara karşı DİKKAT**

##### **Sadece orijinal Tchibo Cafissimo kapsülleri kullanın.**

- Diğer üreticilerin kapsüllerini, hasar görmüş veya deforme olmuş kapsülleri kullanmayın ve asla öğütölmüş kahve tozu veya kahve çekirdekleri doldurmayın, bu makineye zarar verebilir. Bu durumda onarım, garanti kapsamına dahil edilmez.
- Makineyi, sadece içine kapsül haznesi ve önüne damlama ızgarası yerleştirilmiş şekilde kullanın.
  - Su haznesine sadece taze, soğuk musluk suyu veya içme suyu doldurun. Gazlı maden suyu veya başka sıvılar kullanmayın.
  - Göstergede belirtildiğinde makinenin kirecinin giderilmesini sağlayın.
  - Kapsül doldurma deliğinde iki iğne bulunur. Kol aşağıya doğru bastırıldığında bu iki iğne kapsülü iki yönden deler. Kapsül doldurma deliğine kesinlikle dokunmayın. Kolu aşağıya bastırırken, parmaklarınızı veya nesnelere kapsül doldurma deliğinden uzak tutun.

- Makineyi koldan tutarak kaldırmayın. Makineyi oynatmak için dış gövdeden tutun.
- Makineyi, nem ve ısıya duyarlı olmayan, iyi ışıklandırılmış sağlam, düz bir yüzeye yerleştirin.
- Gövdenin erimemesi için, makineyi bir ocağın üzerine, doğrudan sıcak bir fırının ve benzeri bir ısı kaynağının yanına yerleştirmeyin.
- Elektrik kablosunu, kimsenin takılıp düşmeyeceği bir şekilde yerleştirin. Makinenin aşağıya çekilmesini önlemek için elektrik kablosunu bir kenardan aşağıya doğru sarkıtmayın.
- Makinede kaydırmaz ayaklar bulunur. Çalışma yüzeyleri çeşitli cilalar ve kimyevi maddelerle kaplanır ve bunlar için değişik bakım maddeleri kullanılır. Bu nedenle, makine ayaklarının bu maddelerin içerdiği bazı maddeler tarafından zarar görebilmesi ve plastiğin yumuşaması olasılığı bulunur. Her ihtimale karşı makinenin altına kaymayı önleyen bir altlık koyun.
- Makine, 4°C'den soğuk sıcaklık koşullarına maruz bırakılmamalıdır. Isıtma sisteminde kalan su donup hasar verebilir.

## Genel bakış



### İçecek tuşları ve kontrol lambaları

(Düğmelerin renkleri sadece makine açık olduğunda görünür)



**Espresso hazırlama**



**Caffè Crema hazırlama**



**Geleneksel kahve hazırlama**

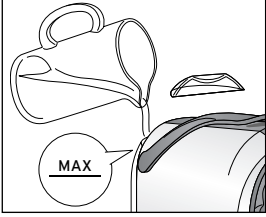
Control lambası

- kırmızı yanıp sönüyor (su haznesi boş)
- sarı yanıp sönüyor (makine kireçi giderilmeli)
- kırmızı ve sarı yanıp sönüyor (kireç giderme işlemi sırasında)

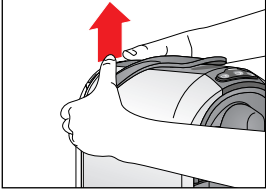
## Çalıştırma - ilk kullanımdan önce



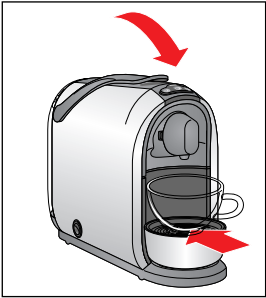
1. Kapsül haznesi damlatma kabının dayanak noktasına kadar makineye sokulmuş olduğundan ve ızgaranın doğru şekilde yerleştirilmiş olduğundan emin olun.



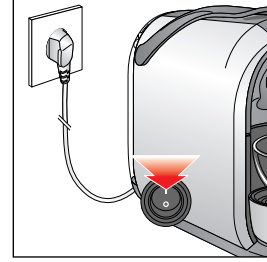
2. Su haznesini MAX işaretine kadar taze, soğuk çeşme suyu veya içme suyu ile doldurun.
  - Suyu ya resimde gösterildiği gibi su haznesinin dolum ağzından doldurun ya da



- su haznesini resimdeki gibi tutup yukarı doğru iterek yerinden çıkarın. Hazneye su doldurun. Su haznesini yerine takarken, tabandaki valfin gövdeye oturması için hazneyi dayanak noktasına kadar bastırın.



3. Kol aşağıya indirilmiş olmalıdır. Gerekirse kolu aşağıya bastırın.
4. İçecek çıkış deliğinin altına bir fincan yerleştirin.



5. Elektrik kablosunu, erişilmesi kolay olan bir prize takın.
6. Makineyi açma/kapama şalterinden açın.



- İçecek tuşları ve kontrol lambaları yanıp sönmeye başlar.
7. Her hangi bir içecek tuşuna basın.

Pompa çalışmaya başlar. Borular suyla dolduğunda otomatik olarak kapanır. Yerleştirmiş olduğunuz fincana az bir miktar su akmaya başlar.



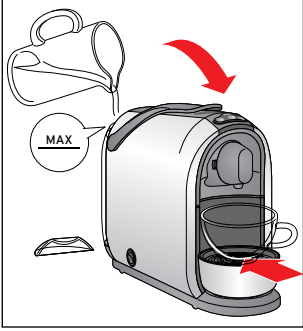
Kontrol lambası söner. Ardından sadece 3 içecek tuşu yanıp söner ve makine içecek hazırlamak üzere ısınır.

8. Fincanın içindeki suyu dökün ve makineyi diğer sayfada açıklandığı gibi 2 defa yıkayın. Ardından makine kullanıma hazırdır.

## Makinenin içini yıkama

Makineyi, ilk kullanımdan önce veya 2 günden fazla kullanmadığınızda, makineden iki fincan su (kapsülsüz) akıtarak yıkayın.

## En iyi aroma- en iyi tat



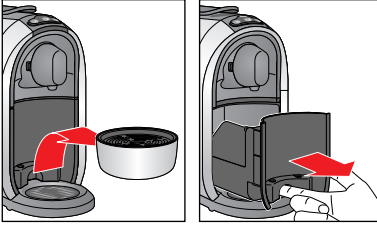
1. Su haznesini MAX işaretine kadar taze, soğuk çeşme suyu veya içme suyu ile doldurun.
2. İçecek çıkış deliğinin altına boş bir fincan yerleştirin.
3. Kol aşağıya indirilmiş olmalıdır.



4. 3 içecek tuşunun her biri sürekli olarak yandığında, ortadaki içecek tuşuna basın.

Pompa, yerleştirilmiş olan fincana hortum üzerinden su aktarır.

5. Suyu dökün.
6. 2 ile 5 arasındaki adımları tekrarlayın.
7. Son olarak damlama kabını ve kapsül haznesini boşaltın:



Bunun için damlama kabını kaldırın ve damlama ızgarasını çıkarın. Sonra damlama kabını resimde görüldüğü gibi dışarı çıkarın.

8. Damlama kabını ve kapsül haznesini boşaltın.
9. Bütün parçaları yeniden makineye takın.

### Fincan başına bir kapsül

Her kapsül bir fincan kahve, Caffè Crema veya Espresso için tasarlanmıştır.

### Mükemmel kahve aroması

Kapsülü sadece kahve pişireceğiniz zaman makineye yerleştirin. Kapsül makineye yerleştirilirken delinin. Bundan sonra kullanılmazsa aroması kaybolur.

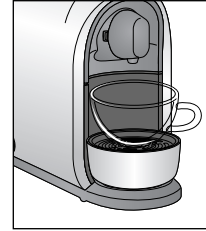
### Fincanı önceden ısıtma

Fincana sıcak su doldurun ve kahveyi koymadan hemen önce dökün. Espresso, Caffè Crema veya geleneksel kahvenin tadı en iyi böyle çıkıyor.

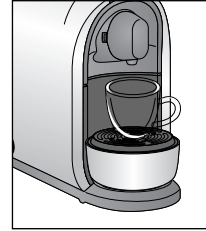
### İçeceğin yoğunluğu

İçeceğin yoğunluğunu suyun miktarını değiştirerek kendi isteğinize göre ayarlayabilirsiniz. Bu çok kolay uygulanır ve „İçeceğin yoğunluğunu (içecek miktarı) ayarlama“ bölümünde açıklanmıştır.

## Büyük / küçük fincan veya bardak yerleştirme



Büyük fincanlar için damlama ızgarasını olduğu gibi yerinde bırakın.



Küçük fincanlar için sadece damlama ızgarasını çevirmeniz yeterlidir.



Bardaklar için damlama ızgarasını yerinden çıkarın.

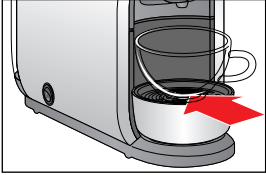
## İçecek hazırlama



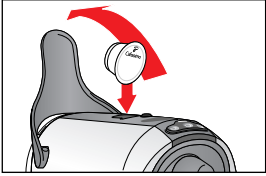
1. Makineyi açma/kapama şalterinden açın. Makine Standby modunda ise (bkz. bölüm „Standby modu - uyuma modu“), bir içecek tuşuna basın veya kolu hareket ettirin.



Isınma esnasında, 3 içecek tuşunun her biri yanıp söner. Isınma esnasında makineden basınç boşalır. Bu esnada içecek çıkış deliğinden bir miktar artık su çıkabilir.

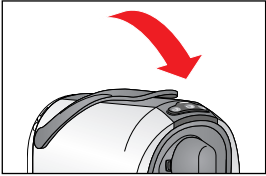


2. İçecek çıkış deliğinin altına bir fincan yerleştirin.



3. Kolu dayanak noktasına kadar arkaya kaldırın ve gösterildiği gibi kapağı ön tarafa bakacak şekilde bir kapsül yerleştirin.

Kapsül hasarsız olmalıdır:  
**Delmeyin** ve kapsül kapağını **çıkarmayın**, deforme olmuş kapsülleri kullanmayın!





4. Kolu tamamen aşağıya indirin. Kapsül bu esnada kapağından ve tabanından delinir.




3 içecek tuşunun her biri sürekli olarak yandığında, makine kullanıma hazırdır.

5. Takılmış olan kapsüle uygun içecek tuşuna basın. Demleme işlemi başlatılır ve otomatik olarak durdurulur.

Espresso =  beyaz içecek tuşu

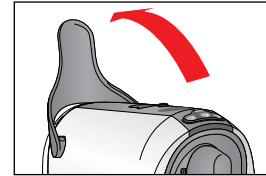
Caffè Crema =  sarı içecek tuşu

Kahve =  mavi içecek tuşu

**i** Espresso ve Caffè Crema hazırlarken kahve aromasının en iyi şekilde ortaya çıkması için aynı profesyonel Espresso makinelerinde olduğu gibi az miktarda Espresso veya Caffè Crema önden pişirilir. Bu işlemin gerçekleştiğini, pişirme işleminin başındaki kısa duraksamadan anlayabilirsiniz. Kahvede, standart bir kahve makinesinde olduğu gibi, ön pişirme gerçekleştirilmeden hazırlanır.

**İpucu:** İçeceğin yoğunluğunu suyun miktarını değiştirerek ayarlayabilirsiniz. Bunun için yapmanız gerekenleri „İçecek yoğunluğunu (içecek miktarı) ayarlama“ bölümünde bulabilirsiniz.

Demleme işlemini önceden durdurmak istiyorsanız, aynı içecek tuşuna tekrar basın.



6. Fincanı yerinden almadan önce kolu dayanak noktasına kadar arkaya doğru kaldırın. Basınç makineden boşalır. Bu esnada makineden bir miktar sıvı daha damlar. Kapsül, kapsül haznesine düşer.



7. Kullanım sonrası ...
- ... damlama kabındaki suyu dökün. Kullanıma bağlı olarak bunun içinde her zaman su ve az bir miktar kahve telvesi birikir.
  - ... kapsül haznesini her gün veya dolduğunda boşaltın. Yakl. 6 adet kapsül sığar.

**i** Kullanılan kapsülü kapsül doldurma deliğinde bırakmayın. Kapsül haznesini her gün boşaltın. Eğer makinede bir kapsülü birkaç gün unutursanız, makineyi „Makinenin içini yıkama“ bölümünde açıklandığı gibi yıkayın.

## İçeceğin yoğunluğunu (içecek miktarı) ayarlama

İçeceğin yoğunluğunu suyun miktarını değiştirerek kendi isteğinize göre ayarlayabilirsiniz. Bunu sadece bir demleme işlemi için yapabilirsiniz veya kaydedebilirsiniz.

### Güncel demleme işlemi için yoğunluğu ayarlama (kaydetmeden)

- ▶ İçeceğin tadı size göre **fazla hafif** ise, su akımını zamanında yanıp sönen içecek tuşuna basarak durdurun.
- ▶ İçeceğin tadı size göre **fazla koyu** ise, yeni bir kapsül yerleştirmeden pişirme işlemi tekrar başlatın. Yeterince su akışı sağlanınca tuşa basın.

Makine satın alındığında mevcut ayarlar:  
**Espresso** yakl. 40 ml | **Caffè Crema** yakl. 125 ml | **Kahve** yakl. 125 ml  
Su miktarı yakl. 30 - 300 ml arasında ayarlanabilir.

### İçecek yoğunluğunu sürekli olarak ayarlama (kaydetme)

Kapsül başına kullanılacak su miktarlarının fabrika ayarlarını sürekli olarak değiştirebilirsiniz. Böylece sevdiğiniz içeceği her zaman istediğiniz şekilde elde edersiniz.

Kahve çeşidi başına bir özel ayar mümkündür: Espresso (beyaz fincan) için bir, Caffè Crema (sarı fincan) için bir ve kahvesi (mavi fincan) için bir ayar.

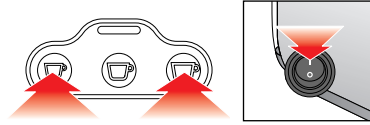
1. „İçecek hazırlama“ bölümünde açıklandığı gibi işlem yapın: Su haznesini doldurun, bir kapsül yerleştirin ve makinenin altına bir fincan yerleştirin.
2. İsteddiğiniz miktar fincana doluncaya kadar ilgili içecek tuşunu basılı tutun.
3. Tuşu bırakmanızla miktar sürekli olarak kaydedilir.

Eğer bu ayar zevkinize uygun değilse işlemi kolayca tekrar ederek ayarı değiştirin.

### Fabrika ayarlarına geri dönme

İlk su miktarlarını tekrar ayarlayabilirsiniz.

1. Makineyi açma/kapama şalterinden kapatın.

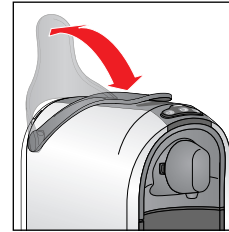


2. Sol ve sağdaki içecek tuşunu basılı tutun ve makineyi açın.

3. Düğmeleri bırakın.

Su miktarlarının fabrika ayarları tekrar yerine getirilmiştir.

## Basıncı hafifletme



Kapsülün düşmesi ve sistemdeki basıncın boşalması için, her demleme işleminden sonra kolu arkaya doğru kaldırın.

Makineyi kullanmadığınız zaman kapsül doldurma deliğinin kapanması için, kolu tekrar aşağıya indirin.

## Standby modu - uyku modu

### Standby

Demleme işleminden 9 dakika sonra makine otomatik olarak Standby moduna geçer. 3 içecek tuşunun her biri söner. Makine artık çok az elektrik harcar ama her an için kullanıma hazırdır. Makineyi tekrar çalıştırmak için içecek tuşlarından birine basın veya kolu hareket ettirin.

Makineyi uzun zaman kullanmadığınız taktirde, örn. geceleri, yandaki açma/kapama şalteri üzerinden tamamen kapatın.

**i** Makinenin bağlantısını elektrik beslemesinden tamamen ayırmak için, elektrik fişini prizden çıkarın.

## Temizleme



**TEHLİKE** - Elektrik çarpması sonucu ölüm tehlikesi

- Makineyi temizlemeden önce, açma/kapama şalterinden kapatın ve fişi prizden çekin.
- Makineyi, elektrik fişini ve elektrik kablosunu asla suya veya başka sıvılara daldırmayın.
- Makineyi asla akan suyun altında temizlemeyin, sadece aşağıda tarif edildiği şekilde temizleyin.

**DİKKAT** - Maddi hasar tehlikesi var

Temizleme için sert kimyasallar, tahriş edici ya da aşındırıcı temizlik maddeleri kullanılmamalıdır.

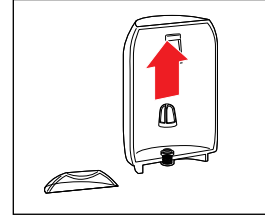
### Gövdeyi temizleme

- ▷ Gövdeyi yumuşak ve kuru bir bezle silin.
- ▷ Gerekirse kapsül haznesi yuvasını da yumuşak, nemli bir bezle silin.

### Su haznesini temizleme

Su haznesi haftada bir kez temizlenmelidir.

- ▷ Su haznesini yumuşak bir bulaşık deterjanı ile yıkayın. Su haznesini, akan suyun altında iyice durulayın ve ardından kurutun. Bulaşık makinesinde yıkanmaya uygun değildir.



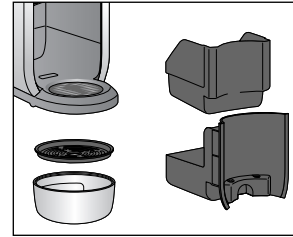
Kireç tortularını vs. gidermek için su haznesindeki filtreyi çıkarabilirsiniz.

1. Yukarı doğru çekin.
2. Akan suyun altında durulayın.
3. Tekrar su haznesindeki açıklığa oturarak dayanak noktasına kadar bastırın.



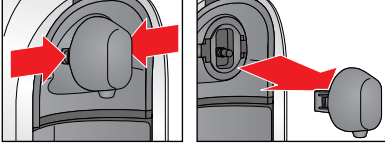
Filtreyi çıkaramıyorsanız ya da elle filtreye ulaşamıyorsanız: Su haznesini akan suyun altında her gün yıkayın. Bu sayede kireç veya diğer parçacıkların su haznesinin tabanında filtreyi tıkaması önlenir.

### Kapsül haznesini ve damlama kabını/ızgarasını temizleme



1. Damlama kabını çıkarın.
2. Damlama ızgarasını damlama kabından çıkarın ve damlama kabını boşaltın.
3. Kapsül haznesini dışarıya çekin ve kapsül haznesindeki parçayı çıkarın.
4. Kapsül haznesini boşaltın.
5. Bütün parçaları deterjan kullanarak yıkayın. Parçaları iyice kurulayın. Plastik parçalar bulaşık makinesinde yıkamaya uygun değildir. Sadece damlama ızgarası bulaşık makinesinde yıkanabilir.
6. Sonra bütün parçaları yeniden makineye yerleştirin.

## İçecek çıkış deliğini temizleme



1. İçecek çıkış deliğinin yanındaki iki tuşu, tamamen içeri bastırın ve içecek çıkış deliğini öne doğru çekip çıkarın.

2. İçecek çıkış deliğini sıcak su ve biraz bulaşık deterjanıyla yıkayın. Temiz suyla durulayın ve ardından parçaları kurulayın.
3. İçecek çıkış deliğini yeniden yerleştirin. Duyulur ve hissedilir şekilde yerine oturmalıdır.

## Kireç giderme

**DİKKAT** - Makineniz kireç oluşumu nedeniyle hasar görebilir

• **Bu gösterildiğinde makinenin kirecinin giderilmesini sağlayın** (yakl. 50 l sonra).

Bu işlem, makinenizin ömrünü uzatır ve enerji tasarrufu sağlar.

- Formik asit bazlı kireç çözücü kullanmayın.
- Piyasada bulunan kahve ve Espresso makinesi kireç çözücü maddeleri kullanın. Başka maddeler cihazdaki malzemeye zarar verebilir ve/veya etkisiz olabilir.



Kontrol lambası sarı renkte yanıyor, makinedeki kirecin giderilmesi gerekmektedir. Takip eden günlerde makinedeki kireci giderin. Daha fazla beklemeyin, aksi halde daha fazla kireç oluşacağından, kireç çözücü etki etmeyebilir.

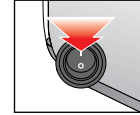
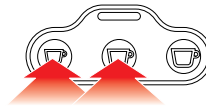
**Kireç sökme işlemi yaklaşık 50 dakika sürer.**

## Kireç çözücü

Piyasada bulunan kahve ve Espresso makinesi kireç çözücü maddeleri kullanın. Üreticinin verilerini dikkate alın.

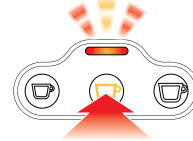
1. Makineyi açma/kapama şalterinden kapatın.
2. **Önemli:** Kireç çözücüsünü **MAX işaretine** kadar ilave edin ve hazneyi tekrar yerine oturtun.
2. Kolu aşağıya indirin.
3. En az 250 ml sıvı alabilecek bir hazneyi içecek çıkış deliğinin altına yerleştirin. Bunun için gerekirse damlama kabını çıkarın.

Alta yerleştirilmiş olan hazne kireç sökme işlemi boyunca bir çok kez boşaltılmalıdır.



4. Sol ve ortadaki içecek tuşunu basılı tutun ve makineyi açma/kapama şalterinden açın.

5. Düğmeleri bırakın.



6. Ortadaki içecek tuşu yanar ve kontrol lambası kırmızı/sarı renklere yanıp sönmeye başlar. Kireç sökme işlemi başlatmak için, ortadaki içecek tuşuna basın.

Kireç sökme işlemi başlatılır. Kontrol lambası kırmızı/sarı renklere yanıp söner. **İşlem yakl. 50 dakika sürer.**

Makine 10 dakikalık aralıklarda hortumlara birçok kez kireç çözücü pompalar. Bu esnada her defasında haznenin içine yakl. 125 ml sıvı akar.

## Sorun / Çözüm

7. Altta yerleştirilmiş olan kabin taşmaması için her pompalama işlemi sonrasında çıkan sıvıyı dökün.

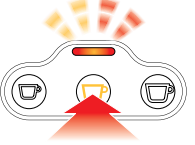


İşlem tamamlandıktan sonra tekrar ortadaki içecek tuşu yanar ve kontrol lambası kırmızı/sarı renklerde yanıp sönmeye başlar.

8. Su haznesini, kapsül haznesini, damlama kabını ve ızgarasını, içecek çıkış deliğini „Temizleme“ bölümünde açıkladığı gibi temizleyin.

### Durulama aşaması

9. Durulama işlemi için su haznesini **MAX işaretine** kadar soğuk suyla doldurun.  
10. İçecek çıkış deliğinin altına boş bir kap (en az 250 ml) yerleştirin.



11. Durulama işlemi başlatmak için, ortadaki içecek tuşuna basın.

Kontrol lambası değişmeli olarak 2 kez sarı ve 2 kez kırmızı renkte yanıp söner.

12. Borulardan yakl. 500 ml sıvı akar. Alta yerleştirilmiş hazneyi taşmadan arada boşaltın.



13. İşlem tamamlandıktan sonra tekrar ortadaki içecek tuşu yanar ve kontrol lambası kırmızı/sarı renklerde yanıp sönmeye başlar.  
Orta içecek tuşuna basın.  
Kireç giderme işlemi tamamlanmıştır.

Tüm 3 içecek tuşu yanıp sönmüyor.  
Makine içecek hazırlamak üzere ısınır.



Kontrol lambası kırmızı renkte yanıp söner ve bir sinyal sesi duyulur.

### Su haznesi boş mu?

- ▷ Su haznesini temiz su ile doldurun.
- ▷ İçecek tuşlarının her hangi birine basın. Pompa çalışmaya başlar. Borular suyla dolduğunda pompa otomatik olarak kapanır.
- ▷ İçecek tuşları sürekli olarak yandığında, makine tekrar kullanıma hazırdır.

### Kol, demleme işlemi esnasında yukarı kaldırıldı mı?

Demleme işlemi hemen iptal edilir.

- ▷ Kolu tekrar aşağıya indirin.
- ▷ Sinyal sesini kapatmak için içecek tuşlarından her hangi birine basın.

Hiç veya çok az sıvı çıkıyor.

Eğer kontrol lambası kırmızı renkte yanıp sönerse, su haznesi boş demektir. Boruları tekrar su ile doldurmak için, hazneyi doldurun ve her hangi bir içecek tuşuna basın.

İçecek çıkış deliğinden su damlıyor.

Isıtma işlemi esnasında sistemdeki su genişler. Böylece içecek çıkış deliğinden bir miktar su damlar. Demleme işleminde su, yüksek basınçla kapsülün arasından geçirilir. Kol hareket ettirildiğinde basınç boşalır ve sıvı artıkları akar. Bu sistem gereğidir ve bir arıza değildir. Bu nedenle içinde taze hazırlanmış içecek bulunan fincanı, kolu tamamen arkaya doğru kaldırdıktan sonra damlama ızgarasından alın.

Fincanın içinde telve bulunmakta.	Fincanda her zaman az bir miktar kahve telvesi kalır. Bu sistem gereğidir ve bir arıza değildir.
İçecek yeterince sıcak değil.	Espresso için özellikle içecek miktarı, fincana göre çok az olduğu için hızlı soğur. Fincanı önceden ısıtın: Fincana sıcak su doldurun ve içeceği koymadan hemen önce dökün.
Kontrol lambası sürekli sarı yanıyor.	Makine kireçten arındırılmalıdır. Takip eden günlerde makinedeki kireci giderin. Daha fazla beklemeyin, aksi halde daha fazla kireç oluşacağından, kireç çözücü etki etmeyebilir. Tarafınızdan neden oluşan bu arıza garanti kapsamına dahil edilmez. „Kireç giderme“ bölümünde belirtilen işlemleri yapın.
Kol aşağıya indirilemiyor.	Kapsül haznesinin dolu olup olmadığını kontrol edin. Gerekirse boşaltın. Kapsül, doldurma deliğine takıldığında, kolu tamamen arkaya kaldırın ve kapsülü yukarıdan aşağıya doğru bastırın. Deforme olmuş bir kapsülü tekrar kullanmayın.

## İmha etme

**Ambalajı** malzeme türüne göre imha edin. Bunun için bölgenizdeki kağıt, mukavva ve hafif ambalaj toplama merkezlerinin sunduğu imkanlardan faydalanabilirsiniz.



Bu sembole işaretlenen **cihazlar**, ev atıkları ile birlikte atılmamalıdır! Yasalara göre atık cihazlarınızı, ev çöpünden ayrı atmak zorundasınız. Atık cihazları ücretsiz olarak geri alan toplama merkezleri hakkında bilgi için bağlı bulunduğunuz belediyeye danışabilirsiniz.

## Teknik bilgiler

Tip / Model:	Cafissimo 325516
Ürün numarası:	bkz. bölüm „Garanti“
Şebeke gerilimi:	220-240 V ~ 50 Hz
Güç:	1250 Watt
Kapalı durumda elektrik tüketimi:	0,04 Watt
Kapanma otomatiji:	yakl. 9 dakika
Koruma sınıfı:	I
Pompa basıncı:	15 bar
Ses basınç seviyesi:	<70dB(A)
Ortam sıcaklığı:	+10 ila +40 °C
Fabrika kahve pişirme verileri :	Kahve 125 ml Caffè Crema 125 ml Espresso 40 ml

Tchibo için özel olarak üretilmiştir: Tchibo GmbH, Überseering 18, 22297 Hamburg, Germany, [www.tchibo.com.tr](http://www.tchibo.com.tr)



## Garanti şartları

- 1) Garanti süresi, malın teslim tarihinden itibaren başlar ve **2 yıldır**.  
(Bu süre 2 yıldan az olamaz)
- 2) Malın bütün parçaları dahil olmak üzere tamamı garanti kapsamındadır.
- 3) Malın ayıplı olduğunun anlaşılması durumunda tüketici, 6502 sayılı Tüketicinin Korunması Hakkında Kanunun 11 inci maddesinde yer alan;  
**a) Sözleşmeden dönme,**  
**b) Satış bedelinden indirim isteme,**  
**c) Ücretsiz onarılmasını isteme,**  
**ç) Satılanın ayıpsız bir misli ile değiştirilmesini isteme, haklarından birini kullanabilir.**
- 4) **Tüketicinin bu haklardan ücretsiz onarım hakkını** seçmesi durumunda satıcı; işçilik masrafı, değiştirilen parça bedeli ya da başka herhangi bir ad altında hiçbir ücret talep etmeksizin malın onarımını yapmak veya yaptırmakla yükümlüdür. Tüketici ücretsiz onarım hakkını üretici veya ithalatçıya karşı da kullanabilir. Satıcı, üretici ve ithalatçı tüketicinin bu hakkını kullanmasından müteselsilen sorumludur.
- 5) Tüketicinin, **ücretsiz onarım hakkını** kullanması halinde malın;  
• Garanti süresi içinde tekrar arızalanması,  
• Tamiri için gereken azami sürenin aşılması,  
• Tamirinin mümkün olmadığı için, yetkili servis istasyonu, satıcı, üretici veya ithalatçı tarafından bir raporla belirlenmesi durumlarında; **tüketici malın bedel iadesini, ayıp oranında bedel indirimini veya imkân varsa malın ayıpsız misli ile değiştirilmesini** satıcıdan talep edebilir. Satıcı, tüketicinin talebini reddedemez. Bu talebin yerine getirilmemesi durumunda satıcı, üretici ve ithalatçı müteselsilen sorumludur.
- 6) Malın tamir süresi **20 iş gününü**, binek otomobil ve kamyonetler için ise **30 iş gününü** geçemez. Bu süre, garanti süresi içerisinde mala ilişkin arızanın yetkili servis istasyonuna veya satıcıya bildiri tarihinde, garanti süresi dışında ise malın yetkili servis istasyonuna teslim tarihinden itibaren başlar.

Malın arızasının **10 iş günü** içerisinde giderilememesi halinde, üretici veya ithalatçı; malın tamiri tamamlanmaya kadar, benzer özelliklere sahip başka bir malı tüketicinin kullanımına tahsis etmek zorundadır. Malın garanti süresi içerisinde arızalanması durumunda, tamirde geçen süre garanti süresine eklenir.

- 7) Malın kullanma kılavuzunda yer alan hususlara aykırı kullanılmasından kaynaklanan arızalar garanti kapsamı dışındadır.
- 8) Tüketici, garantiden doğan haklarının kullanılması ile ilgili olarak çıkabilecek uyuşmazlıklarda yerleşim yerinin bulunduğu veya tüketici işleminin yapıldığı yerdeki **Tüketici Hakem Heyetine veya Tüketici Mahkemesine** başvurabilir.
- 9) Satıcı tarafından bu **Garanti Belgesinin** verilmemesi durumunda, tüketici **Gümrük ve Ticaret Bakanlığı Tüketicinin Korunması ve Piyasa Gözetimi Genel Müdürlüğüne** başvurabilir.


## Ürün numarası



Ürün numarası

Caffissimonuzun ürün numarasını makinenizin altındaki tip etiketinde bulabilirsiniz. Caffissimo'nuzu yana yatırmadan önce su haznesini, damlama kabını ve kapsül tutucusunu çıkarın. Kahve ve su artıkları damlayabileceğinden, makinenin altına bir altlık koyarak yüzeyi koruyun.

## Teknik destek

 **444 2 826**  
(ücretli)

Pazartesi - Pazar 09:00 - 19:00 saatleri arasında  
E-posta: servis@tchibo.com.tr

## Servis ve onarım

Beklenmeyen bir kusur ortaya çıkarsa ürünü şahsen en yakın Tchibo şubesine teslim edin ya da anlaşmalı kargo firmamız ile Tchibo teknik servisimize gönderin.

**i** **Ürünün gönderilmesi için** lütfen aşağıdaki bilgileri belirtin:

- **Adres bilgileriniz,**
- Bir **telefon numarası** (gündüzleri) ve/veya bir **e-posta adresi,**
- **Satın alma tarihi** ve
- Mümkün olduğunca **ayrıntılı bir hata açıklaması.**

**Satın alma belgesinin bir fotokopisini** ürüne iliştirin. Taşıma esnasında hasar görmemesi için ürünü iyi bir şekilde paketleyerek teknik servisimize göndermek üzere kargo şirketine teslim edin. İade, değişim ya da onarım işleminiz, bu şekilde hızlıca tamamlanabilecektir.

Gönderim için adres bilgilerinizi, iletişim bilgilerinizi belirtmiş olduğumuz Teknik destek hizmetlerimizden alabilirsiniz. Paketi kargoya verdikten sonra lütfen olası sorular için kargo gönderim belgesini saklayın.

**Ürünün garantisi yoksa** bizi şu konularda bilgilendirin:

- Bir fiyat teklifi isteyip istemediğinizi veya
- Ürünün onarılmadan size iade edilip edilmeyeceğini (ücretli olarak) veya
- Ürünün imha edilip edilmeyeceği (sizin için ücretsiz olarak).

**Ürün bilgileri, aksesuar siparişleri veya servis süreci ile ilgili sorular için**

lütfen müşteri hizmetlerimize başvurun. Sorular olduğunda ürün numarasını belirtin.

## Garanti belgesi

**08.03.2019-140547**

**Üretici veya İthalatçı Firmasının:**

Unvanı: TCHİBO KAHVE MAM. DAĞ.  
ve PAZ. TİC. LTD. ŞTİ

Adresi: BARBAROS MAH.  
LALE SOK. NO: 2/7  
MY OFFİCE BİNASI  
ATAŞEHİR - İSTANBUL /  
TÜRKİYE

Telefonu: +90 216 575 44 11

Faks: +90 216 576 04 84

e-posta: info@tchibo.com.tr

Yetkilinin İmzası:

Firmanın Kaşesi:

**Satıcı Firmasının:**

Unvanı: TCHİBO KAHVE MAM. DAĞ.  
ve PAZ. TİC. LTD. ŞTİ

Adresi: BARBAROS MAH.  
LALE SOK. NO: 2/7  
MY OFFİCE BİNASI  
ATAŞEHİR - İSTANBUL /  
TÜRKİYE

Telefonu: +90 216 575 44 11

Faks: +90 216 576 0484

e-posta: info@tchibo.com.tr

Fatura Tarih ve Sayısı:

Teslim Tarihi ve Yeri:

Yetkilinin İmzası:

Firmanın Kaşesi:

**MALIN**

Cinsi: KAHVE  
MAKİNESİ

Markası: TCM

Modeli: 325 516

Garanti Süresi: 2 YIL

Azami Tamir Süresi: 20 iş günü

Bandrol ve Seri No: