 Bedienungsanleitung und Garantie für Cafissimo Pure

Inhalt

- 2 Verwendungszweck und Einsatzort
- 2 Zu dieser Anleitung
- 3 Sicherheitshinweise
- 5 Auf einen Blick
- 6 Inbetriebnahme - vor dem ersten Gebrauch
- 6 Maschine durchspülen
- 7 Das beste Aroma - der beste Geschmack
- 7 Große / kleine Tassen oder Gläser unterstellen
- 8 Getränk zubereiten
- 9 Stärke des Getränks (Getränkemenge) anpassen
- 9 Druckentlastung
- 10 Standby-Modus - Ruhemodus
- 10 Reinigen
- 11 Entkalken
- 12 Störung / Abhilfe
- 13 Technische Daten
- 13 Entsorgen
- 14 Garantie
- 14 Service und Reparatur
- 15 Cafissimo Service

Verwendungszweck und Einsatzort

Die Maschine ist für folgende Verwendungszwecke konzipiert:

- Zubereiten von herkömmlichem Kaffee, Caffè Crema und Espresso mit Kapseln der Marke Tchibo.

Sie ist dazu bestimmt, im Haushalt und haushaltsähnlichen Bereichen verwendet zu werden, wie beispielsweise

- in Läden, Büros oder ähnlichen Arbeitsumgebungen,
- in landwirtschaftlichen Anwesen,
- von Gästen in Hotels, Motels, Frühstückspensionen und anderen Wohneinrichtungen.

Stellen Sie die Maschine in einem trockenen Innenraum auf. Vermeiden Sie hohe Luftfeuchtigkeit oder Staubkonzentration. Die Maschine ist für den Gebrauch bei einer Umgebungstemperatur von + 10 bis + 40°C ausgelegt.

Zu dieser Anleitung

Lesen Sie die Sicherheitshinweise und benutzen Sie die Maschine nur wie in dieser Anleitung beschrieben, damit es nicht versehentlich zu Verletzungen oder Schäden kommt. Bewahren Sie diese Anleitung zum späteren Nachlesen auf. Bei Weitergabe der Maschine ist auch diese Anleitung mitzugeben.

Zeichen in dieser Anleitung:



Dieses Zeichen warnt vor Verletzungsgefahren.



Dieses Zeichen warnt vor Verletzungsgefahren durch Elektrizität.

Signalwörter:

GEFAHR warnt vor möglichen schweren Verletzungen und Lebensgefahr,

WARNUNG warnt vor Verletzungen oder schweren Sachschäden,

VORSICHT warnt vor leichten Verletzungen oder Sachschäden.



So sind ergänzende Informationen gekennzeichnet.

Sicherheitshinweise



GEFAHR für Kinder und Personen mit eingeschränkter Fähigkeit Geräte zu bedienen

- Kinder dürfen nicht mit dem Gerät spielen. Halten Sie Kinder unter 8 Jahren von Gerät und Netzkabel fern.
- Dieses Gerät kann von Kindern ab 8 Jahren sowie von Personen mit verringerten physischen, sensorischen oder geistigen Fähigkeiten oder mit Mangel an Erfahrung oder Wissen verwendet werden, sofern sie beaufsichtigt werden oder in den sicheren Gebrauch des Gerätes unterwiesen wurden und die daraus resultierenden Gefahren verstehen.
- Kinder dürfen das Gerät nicht reinigen, es sei denn, sie sind über 8 Jahre alt und werden dabei beaufsichtigt. Das Gerät ist wartungsfrei.
- Stellen Sie die Maschine für Kinder unerreichbar auf.
- Halten Sie Kinder von Verpackungsmaterial fern. Es besteht u.a. Erstickungsgefahr!

GEFAHR durch Elektrizität

- Tauchen Sie Maschine, Stecker und Netzkabel niemals in Wasser, da dann die Gefahr eines elektrischen Schlages besteht. Fassen Sie den Netzstecker nie mit feuchten Händen an. Benutzen Sie die Maschine nicht im Freien.
- Betreiben Sie die Maschine nie unbeaufsichtigt.
- Schließen Sie die Maschine nur an eine vorschriftsmäßig installierte Steckdose mit Schutzkontakten an, deren Netzspannung mit den technischen Daten der Maschine übereinstimmt.

- Das Netzkabel darf nicht geknickt oder gequetscht werden. Halten Sie es von scharfen Kanten und Hitzequellen fern.
- Benutzen Sie die Maschine nicht, wenn Maschine, Netzkabel oder Netzstecker beschädigt sind oder die Maschine heruntergefallen ist.
- Nehmen Sie keine Veränderungen an Maschine, Netzkabel oder anderen Teilen vor. Elektrogeräte dürfen nur durch Elektro-Fachkräfte repariert werden, da durch unsachgemäße Reparaturen erhebliche Folgeschäden entstehen können. Lassen Sie Reparaturen in einer Fachwerkstatt oder durch unseren Kundenservice durchführen.
- Wenn das Netzkabel dieses Gerätes beschädigt wird, muss es durch den Hersteller oder seinen Kundendienst oder einer ähnlich qualifizierten Person ersetzt werden, um Gefährdungen zu vermeiden.
- Ziehen Sie den Netzstecker aus der Steckdose, ...
 - ... wenn eine Störung auftritt,
 - ... wenn Sie die Maschine längere Zeit nicht benutzen,
 - ... bevor Sie die Maschine reinigen.Ziehen Sie am Netzstecker, nicht am Netzkabel.
- Um die Maschine vollständig von der Stromversorgung zu trennen, ziehen Sie den Netzstecker aus der Steckdose.

WARNUNG vor Brand

- Stellen Sie die Maschine zum Betrieb frei auf, keinesfalls direkt an einer Wand oder in einer Ecke, in einem Schrank, an einer Gardine o.Ä.

WARNUNG vor Verbrühungen/Verbrennungen

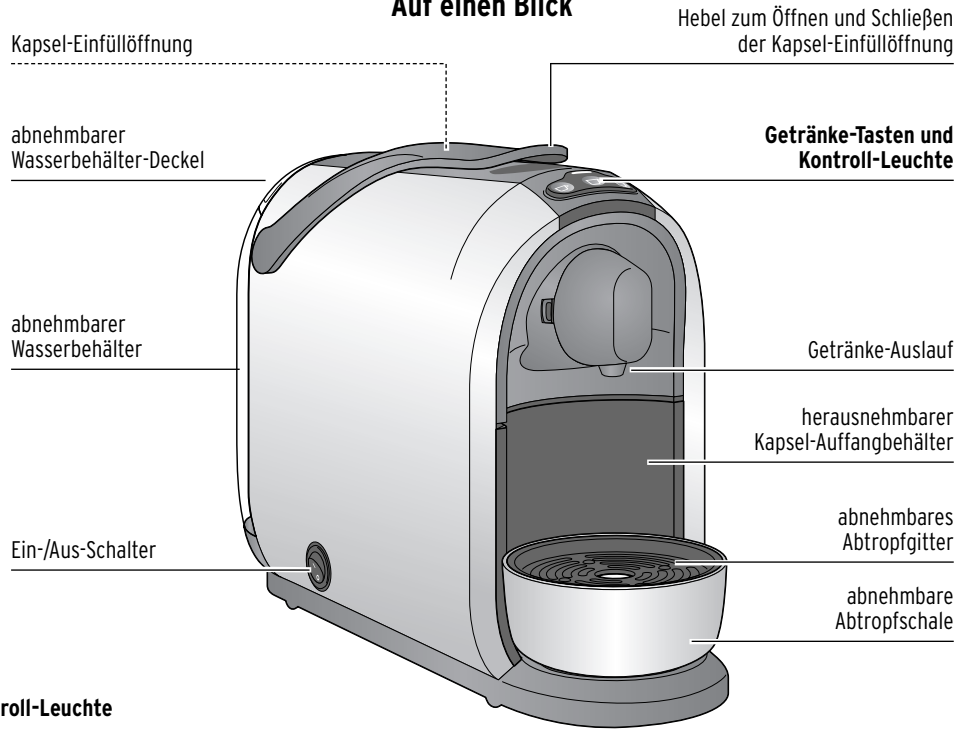
- Fassen Sie während sowie unmittelbar nach dem Gebrauch nicht an den Getränke-Auslauf. Vermeiden Sie den Kontakt mit herauslaufender Flüssigkeit.
- Klappen Sie während des Betriebs nicht den Hebel hoch, lassen Sie die Kapsel-Einfüllöffnung geschlossen und ziehen Sie nicht den Kapsel-Auffangbehälter heraus.

VORSICHT vor Verletzungen oder Sachschäden

- **Verwenden Sie ausschließlich Original Tchibo Cafissimo Kapseln.** Verwenden Sie keine Kapseln anderer Hersteller, keine beschädigten oder deformierten Kapseln und füllen Sie auch niemals loses Kaffeepulver oder Kaffeebohnen ein, da dies die Maschine beschädigt. Eine Reparatur wird in diesem Fall nicht von der Garantie abgedeckt.
- Verwenden Sie die Maschine nur mit eingesetztem Kapsel-Auffangbehälter und Abtropfgitter.
- Füllen Sie nur frisches, kaltes Leitungs- bzw. Trinkwasser in den Wasserbehälter. Verwenden Sie kein kohlenensäurehaltiges Mineralwasser oder andere Flüssigkeiten.
- Entkalken Sie die Maschine, sobald dies angezeigt wird.
- In der Kapsel-Einfüllöffnung befinden sich zwei Dorne. Diese beiden Dorne durchstoßen die Kapsel beim Herunterdrücken des Hebels von beiden Seiten. Fassen Sie niemals in die Kapsel-Einfüllöffnung. Halten Sie Finger oder Gegenstände von der Kapsel-Einfüllöffnung fern, während Sie den Hebel herunterklappen.

- Heben Sie die Maschine nicht am Hebel hoch. Um sie zu bewegen, fassen Sie sie am äußeren Gehäuse an.
- Stellen Sie die Maschine auf eine stabile, ebene Fläche, die gut ausgeleuchtet und gegen Feuchtigkeit und Wärme unempfindlich ist.
- Stellen Sie die Maschine nicht auf eine Herdplatte, direkt neben einen heißen Ofen, Heizkörper o.Ä., damit das Gehäuse nicht schmilzt.
- Verlegen Sie das Netzkabel so, dass es nicht zur Stolperfalle werden kann. Lassen Sie es nicht über eine Kante hängen, damit die Maschine nicht daran heruntergezogen werden kann.
- Die Maschine ist mit rutschfesten Füßen ausgestattet. Arbeitsflächen sind mit einer Vielfalt von Lacken und Kunststoffen beschichtet und werden mit verschiedensten Pflegemitteln behandelt. Daher kann nicht völlig ausgeschlossen werden, dass manche dieser Stoffe Bestandteile enthalten, die die Gerätefüße angreifen und aufweichen. Legen Sie ggf. eine rutschfeste Unterlage unter die Maschine.
- Die Maschine darf keiner Temperatur unter 4 °C ausgesetzt werden. Das Restwasser im Heizsystem könnte gefrieren und Schäden verursachen.

Auf einen Blick



Getränke-Tasten und Kontroll-Leuchte

(Die Farben der Tasten sind nur bei eingeschalteter Maschine sichtbar)



Zubereiten von
Espresso



Zubereiten von
Caffè Crema

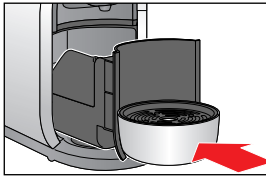


Zubereiten von
herkömmlichem Kaffee

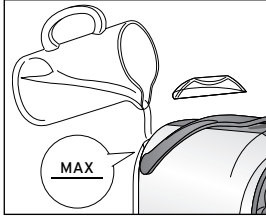
 Kontroll-Leuchte

- Blinkt rot (**Wasserbehälter leer**)
- Leuchtet gelb (**Maschine muss entkalkt werden**)
- Blinkt rot und gelb (**während des Entkalkungsvorgangs**)

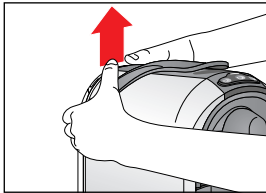
Inbetriebnahme - vor dem ersten Gebrauch



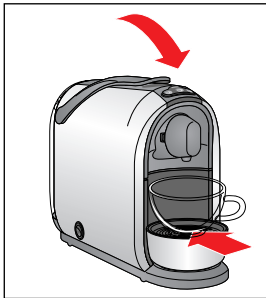
1. Vergewissern Sie sich, dass der Kapsel-Auffangbehälter bis zum Anschlag eingeschoben und die Abtropfschale korrekt eingesetzt ist.



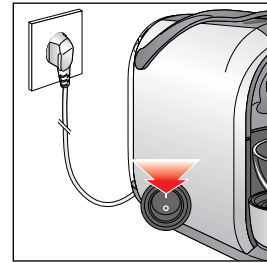
2. Füllen Sie den Wasserbehälter bis zur MAX-Markierung mit frischem, kaltem Leitungswasser bzw. Trinkwasser.
- Entweder füllen Sie das Wasser wie abgebildet durch die Einfüllöffnung des Wasserbehälters oder



- fassen Sie den Wasserbehälter wie abgebildet an den Seiten und drücken ihn nach oben heraus. Befüllen Sie ihn mit Wasser. Beim Einsetzen drücken Sie den Wasserbehälter bis zum Anschlag herunter, so dass das Ventil im Boden im Gehäuse einrastet.



3. Der Hebel muss heruntergeklappt sein. Klappen Sie ihn ggf. herunter.
4. Stellen Sie eine Tasse unter den Getränke-Auslauf.



5. Stecken Sie den Netzstecker in eine gut erreichbare Steckdose.
6. Schalten Sie die Maschine am Ein-/Aus-Schalter ein.



Die Getränke-Tasten und die Kontroll-Leuchte blinken.

7. Drücken Sie eine beliebige Getränke-Taste.

Die Pumpe startet. Sobald die Leitungen mit Wasser gefüllt sind, stoppt sie automatisch. Eine kleine Menge Wasser läuft in die untergestellte Tasse.



Die Kontroll-Leuchte erlischt. Danach blinken nur noch die 3 Getränke-Tasten und die Maschine heizt zur Zubereitung auf.

8. Gießen Sie das Wasser in der Tasse weg und spülen Sie die Maschine 2x durch, wie im nachfolgenden Kapitel beschrieben. Danach ist die Maschine einsatzbereit.

Maschine durchspülen

Nach der ersten Inbetriebnahme oder wenn Sie die Maschine länger als 2 Tage nicht genutzt haben, spülen Sie die Maschine durch, indem Sie 2 Tassen Wasser (ohne Kapsel) durchlaufen lassen.

Das beste Aroma - der beste Geschmack

Eine Kapsel pro Tasse

Jede Kapsel ist für eine Tasse Kaffee, Caffè Crema oder Espresso portioniert.

Volles Aroma

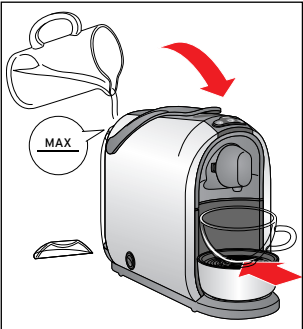
Setzen Sie eine Kapsel erst ein, wenn Sie sie benötigen. Die Kapsel wird beim Einsetzen angestochen. Bleibt sie dann ungenutzt, verfliegt das Aroma.

Tasse vorwärmen

Füllen Sie die Tasse mit heißem Wasser, das Sie kurz vor Gebrauch der Tasse weg-gießen. So schmeckt Espresso, Caffè Crema oder herkömmlicher Kaffee am besten.

Stärke des Getränks

Die Stärke des Getränks regulieren Sie nach Ihrem persönlichen Geschmack, indem Sie die Wassermenge anpassen. Das geht ganz einfach und ist im Kapitel „Stärke des Getränks (Getränkemenge) anpassen“ beschrieben.



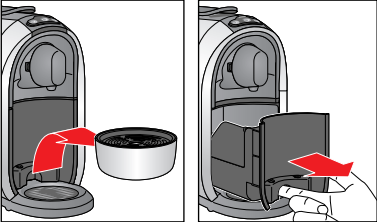
1. Füllen Sie den Wasserbehälter bis zur MAX-Markierung mit frischem, kaltem Leitungs- bzw. Trinkwasser.
2. Stellen Sie eine leere Tasse unter den Getränke-Auslauf.
3. Der Hebel muss heruntergeklappt sein.



4. Drücken Sie die mittlere Getränke-Taste, sobald die 3 Getränke-Tasten konstant leuchten.

Die Pumpe spült Wasser durch die Leitungen, das in die untergestellte Tasse läuft.

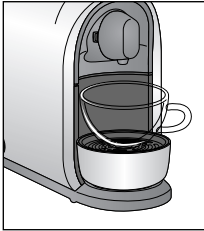
5. Gießen Sie das Wasser weg.
6. Wiederholen Sie die Schritte 2 bis 5.
7. Zum Schluss leeren Sie die Abtropfschale und den Kapsel-Auffangbehälter:



Heben Sie dazu die Abtropfschale ab und nehmen das Abtropfgitter ab. Ziehen Sie dann den Kapsel-Auffangbehälter wie abgebildet heraus.

8. Leeren Sie die Abtropfschale und den Kapsel-Auffangbehälter.
9. Setzen Sie alle Teile wieder in die Maschine ein.

Große / kleine Tassen oder Gläser unterstellen



Für große Tassen lassen Sie das Abtropfgitter eingesetzt.

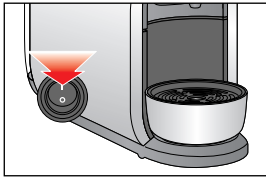


Für kleine Tassen drehen Sie einfach das Abtropfgitter um.



Für Gläser nehmen Sie die Abtropfschale ab.

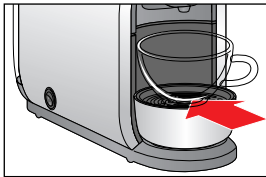
Getränk zubereiten



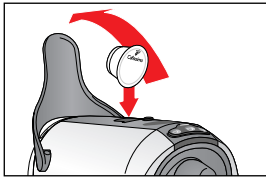
1. Schalten Sie die Maschine am Ein-/Aus-Schalter ein. Befindet sich die Maschine im Standby-Modus (siehe Kapitel „Standby-Modus – Ruhemodus“), drücken Sie eine Getränke-Taste oder bewegen Sie den Hebel.



Während des Aufheizens blinken die 3 Getränke-Tasten. Beim Aufheizen entweicht Druck aus der Maschine. Dabei kann ggf. noch etwas Restwasser aus dem Getränke-Auslauf austreten.

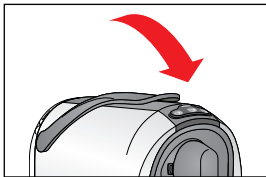


2. Stellen Sie eine Tasse unter den Getränke-Auslauf.



3. Klappen Sie den Hebel bis zum Anschlag zurück und setzen Sie eine Kapsel wie abgebildet mit dem Deckel zur Frontseite ein.

Die Kapsel muss unversehrt sein: **Nicht** anstechen und **nicht** den Kapseldeckel entfernen, keine deformierte Kapsel einsetzen!




4. Klappen Sie den Hebel ganz herunter. Die Kapsel wird dabei in Boden und Deckel angestochen.



Sobald die 3 Getränke-Tasten konstant leuchten, ist die Maschine einsatzbereit.



5. Drücken Sie die Getränke-Taste, die der eingesetzten Kapsel entspricht. Der Brühvorgang startet und stoppt automatisch.

Espresso =   Bei Espresso und Caffè Crema wird, wie bei professionellen Espressomaschinen, eine kleine Menge Espresso bzw. Caffè Crema vorgebrüht, damit sich das Aroma optimal entfalten kann. Dieser Vorgang ist durch einen kurzen Stopp am Anfang des Brühvorgangs bemerkbar. Kaffee wird wie bei einer herkömmlichen Kaffeemaschine ohne Vorbrühen zubereitet.

weiße
Getränke-Taste

Caffè Crema =   Bei Espresso und Caffè Crema wird, wie bei professionellen Espressomaschinen, eine kleine Menge Espresso bzw. Caffè Crema vorgebrüht, damit sich das Aroma optimal entfalten kann. Dieser Vorgang ist durch einen kurzen Stopp am Anfang des Brühvorgangs bemerkbar. Kaffee wird wie bei einer herkömmlichen Kaffeemaschine ohne Vorbrühen zubereitet.

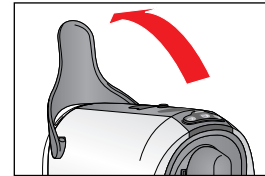
gelbe
Getränke-Taste

Kaffee =   Bei Espresso und Caffè Crema wird, wie bei professionellen Espressomaschinen, eine kleine Menge Espresso bzw. Caffè Crema vorgebrüht, damit sich das Aroma optimal entfalten kann. Dieser Vorgang ist durch einen kurzen Stopp am Anfang des Brühvorgangs bemerkbar. Kaffee wird wie bei einer herkömmlichen Kaffeemaschine ohne Vorbrühen zubereitet.

blaue
Getränke-Taste

Tipp: Die Stärke des Getränks können Sie regulieren, indem Sie die Wassermenge anpassen. Wie Sie dazu vorgehen, finden Sie im Kapitel „Stärke des Getränks (Getränke-menge) anpassen“.

Wenn Sie den Brühvorgang vorzeitig stoppen möchten, drücken Sie dieselbe Getränke-Taste während des Brühvorgangs noch einmal.



6. Bevor Sie die Tasse herausnehmen, klappen Sie den Hebel bis zum Anschlag zurück.

Der Druck entweicht aus der Maschine. Dabei tritt noch etwas Flüssigkeit aus. Die Kapsel fällt in den Auffangbehälter.

7. Nach dem Gebrauch ...

- ... gießen Sie das Wasser in der Abtropfschale weg. Betriebsbedingt sammelt sich darin immer Wasser und geringe Menge Kaffeesatz.
- ... leeren Sie den Kapsel-Auffangbehälter täglich bzw. wenn er voll ist. Es passen ca. 6 Kapseln hinein.



Lassen Sie eine verbrauchte Kapsel nicht in der Kapsel-Einfüllöffnung. Leeren Sie den Auffangbehälter täglich. Sollten Sie eine Kapsel einige Tage in der Maschine vergessen haben, spülen Sie die Maschine durch, wie im Kapitel „Maschine durchspülen“ beschrieben.

Stärke des Getränks (Getränkemenge) anpassen

Die Stärke des Getränks regulieren Sie nach Ihrem persönlichen Geschmack, indem Sie die Wassermenge anpassen. Dies können Sie für einen einzelnen Brühvorgang durchführen oder speichern.

Stärke für den aktuellen Brühvorgang anpassen (ohne zu speichern)

- ▷ Wenn Ihnen das Getränk geschmacklich **zu schwach** ist, stoppen Sie den Wasserdurchlauf vorzeitig durch Drücken der blinkenden Getränke-Taste.
- ▷ Wenn Ihnen das Getränk geschmacklich **zu stark** ist, starten Sie den Brühvorgang erneut, ohne eine neue Kapsel einzusetzen. Drücken Sie die Taste, sobald genügend Wasser durchgelaufen ist.

Voreinstellung beim Kauf der Maschine:

Espresso ca. 40 ml | **Caffè Crema** ca. 125 ml | **Kaffee** ca. 125 ml

Die Wassermenge kann zwischen ca. 30 und 300 ml eingestellt werden.

Stärke des Getränks fest einstellen (speichern)

Sie können die werkseitig eingestellten Wassermengen dauerhaft verändern. Dadurch erhalten Sie Ihr Lieblingsgetränk immer genau so, wie Sie es mögen.

Pro Kaffeesorte ist jeweils eine individuelle Einstellung möglich: Je eine für Espresso (weiße Tasse), Caffè Crema (gelbe Tasse) und Kaffee (blaue Tasse).

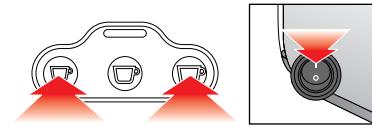
1. Gehen Sie vor wie im Kapitel „Getränk zubereiten“ beschrieben: Füllen Sie den Wasserbehälter, setzen Sie eine Kapsel ein und stellen Sie eine Tasse unter.
2. Halten Sie die entsprechende Getränke-Taste solange gedrückt, bis die gewünschte Menge in die Tasse gelaufen ist.
3. Mit dem Loslassen der Taste ist die Menge fest gespeichert.

Sollte die Einstellung nicht Ihrem Geschmack entsprechen, ändern Sie diese, indem Sie den Vorgang einfach wiederholen.

Werkseinstellungen wiederherstellen

Sie können die ursprünglichen Wassermengen wieder einstellen.

1. Schalten Sie die Maschine am Ein-/Aus-Schalter aus.

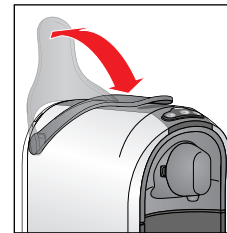


2. Halten Sie die linke und die rechte Getränke-Taste gedrückt und schalten Sie die Maschine ein.

3. Lassen Sie die Tasten los.

Die werkseitig eingestellten Wassermengen sind wiederhergestellt.

Druckentlastung




Klappen Sie den Hebel nach jedem Brühvorgang immer zurück, damit die Kapsel herausfällt und der Druck im System entweichen kann. Klappen Sie den Hebel wieder herunter, wenn Sie die Maschine nicht nutzen, damit die Kapsel-Einfüllöffnung geschlossen ist.

Standby-Modus – Ruhemodus

Standby

9 Minuten nach dem Brühvorgang schaltet die Maschine automatisch in den Standby-Modus. Die 3 Getränke-Tasten erlöschen. Die Maschine verbraucht nun nur noch geringfügig Strom, ist aber jederzeit einsatzbereit. Drücken Sie eine der Getränke-Tasten oder bewegen Sie den Hebel, um die Maschine wieder zu aktivieren.

Wenn Sie die Maschine länger nicht nutzen, z.B. über Nacht, schalten Sie sie mit dem seitlichen Ein-/Aus-Schalter ganz aus.

 Um die Maschine vollständig von der Stromversorgung zu trennen, ziehen Sie den Netzstecker aus der Steckdose.

Reinigen



GEFAHR – Lebensgefahr durch Stromschlag

- Schalten Sie die Maschine am Ein-/Aus-Schalter aus und ziehen Sie den Netzstecker aus der Steckdose, bevor Sie die Maschine reinigen.
- Tauchen Sie Maschine, Netzstecker und Netzkabel niemals in Wasser oder andere Flüssigkeiten.
- Reinigen Sie das Gerät nicht mit einem Wasserstrahl, sondern nur wie nachfolgend beschrieben.

VORSICHT – Sachschäden

Verwenden Sie zum Reinigen keine scharfen Chemikalien, aggressive oder scheuernde Reinigungsmittel.

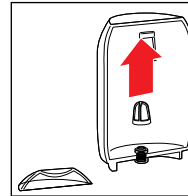
Gehäuse reinigen

- ▷ Wischen Sie das Gehäuse mit einem weichen, feuchten Tuch ab.
- ▷ Wischen Sie bei Bedarf auch das Fach für den Kapsel-Auffangbehälter mit einem weichen, feuchten Tuch aus.

Wasserbehälter reinigen

Der Wasserbehälter sollte einmal pro Woche gereinigt werden.

- ▷ Reinigen Sie den Wasserbehälter unter Zusatz eines Geschirrspülmittels. Spülen Sie ihn unter fließendem Wasser gründlich aus und trocknen Sie ihn danach ab. Er ist nicht spülmaschinengeeignet.



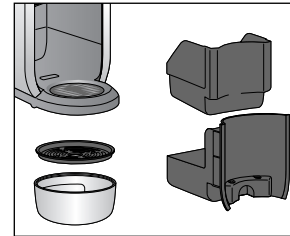
Der Filter im Wasserbehälter kann herausgenommen werden, um Kalkablagerungen etc. zu entfernen.

1. Ziehen Sie ihn nach oben heraus.
2. Spülen Sie ihn unter fließendem Wasser aus.
3. Drücken Sie ihn bis zum Anschlag wieder in die Öffnung im Wasserbehälter.



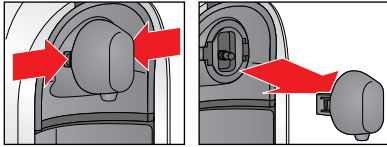
Falls Sie den Filter nicht entnehmen können bzw. mit der Hand nicht an den Filter herankommen: Den Wasserbehälter täglich unter fließendem Wasser ausspülen. Hierdurch wird vermieden, dass Ablagerungen von Kalk oder sonstigen Partikeln den Filter am Boden des Wasserbehälters verstopfen.

Kapsel-Auffangbehälter und Abtropfschale/-gitter reinigen



1. Nehmen Sie die Abtropfschale ab.
2. Nehmen Sie das Abtropfgitter aus der Abtropfschale und leeren Sie die Abtropfschale.
3. Ziehen Sie den Kapsel-Auffangbehälter heraus und entnehmen Sie den Einsatz im Kapsel-Auffangbehälter.
4. Leeren Sie den Kapsel-Auffangbehälter.
5. Waschen Sie alle Einzelteile unter Zusatz eines Geschirrspülmittels ab. Trocknen Sie die Teile gut ab. Die Kunststoffteile sind nicht spülmaschinengeeignet. Nur das Abtropfgitter kann in der Spülmaschine gereinigt werden.
6. Setzen Sie anschließend alle Teile wieder in die Maschine ein.

Getränke-Auslauf reinigen



1. Drücken Sie die beiden Tasten an den Seiten des Getränke-Auslaufs ganz hinein und ziehen Sie den Auslauf nach vorne ab.

2. Spülen Sie den Getränke-Auslauf mit warmem Wasser und etwas Geschirrspülmittel. Spülen Sie mit klarem Wasser nach und trocknen Sie sie danach ab.
3. Setzen Sie den Getränke-Auslauf wieder ein. Er muss hörbar und spürbar einrasten.

Entkalken

VORSICHT – Geräteschäden durch Verkalkung

- **Entkalken Sie die Maschine, sobald dies angezeigt wird** (nach ca. 50 l). Das erhöht die Lebensdauer Ihrer Maschine und spart Energie.
- Verwenden Sie keine Entkalker auf Basis von Ameisensäure.
- Verwenden Sie einen handelsüblichen flüssigen Entkalker für Kaffee- und Espressomaschinen. Andere Mittel können Materialien im Gerät beschädigen und/oder wirkungslos sein.

Tipp: Entkalkungsmittel: Wir empfehlen **durgol® swiss espresso®** - erhältlich in jeder Tchibo Filiale und im Fachhandel.

Wenn die Kontroll-Leuchte gelb leuchtet, muss die Maschine entkalkt werden. Entkalken Sie sie in den nächsten Tagen. Warten Sie nicht länger, da sich sonst so viel Kalk bilden kann, dass ein Entkalker nicht mehr wirkt.

Der Entkalkungsvorgang dauert etwa 50 Minuten.



1. Schalten Sie die Maschine am Ein-/Aus-Schalter aus.

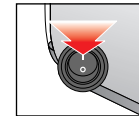
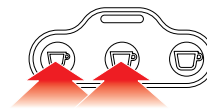
Verwendung von **durgol® swiss espresso®**:

▷ Nehmen Sie den Wasserbehälter aus der Maschine und füllen Sie eine Portion (125 ml) **durgol® swiss espresso®** in den leeren Wasserbehälter.
Wichtig: Füllen Sie Wasser **bis zur MAX-Markierung** hinzu und setzen Sie den Behälter wieder ein.

▷ Wenn Sie einen anderen Entkalker verwenden, beachten Sie die Angaben des Herstellers. **Wichtig:** Füllen Sie die Entkalkerlösung **bis zur MAX-Markierung** und setzen Sie den Behälter wieder ein.

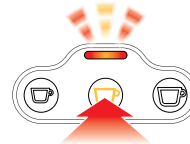
2. Klappen Sie den Hebel herunter.
3. Stellen Sie einen mindestens 250 ml fassenden Behälter unter den Getränke-Auslauf. Entnehmen Sie dazu ggf. die Abtropfschale.

Der untergestellte Behälter muss während des Entkalkungsvorgangs mehrmals geleert werden.



4. Halten Sie die linke und die mittlere Getränke-Taste gedrückt und schalten Sie die Maschine am Ein-/Aus-Schalter ein.

5. Lassen Sie die Tasten los.



6. Die mittlere Getränke-Taste leuchtet und die Kontroll-Leuchte blinkt abwechselnd rot/gelb. Drücken Sie die mittlere Getränke-Taste, um das Entkalken zu starten.

Der Entkalkungsvorgang beginnt. Die Kontroll-Leuchte blinkt abwechselnd rot/gelb. **Der Vorgang dauert ca. 50 Minuten.**

Die Maschine pumpt in 10-Minuten-Abständen mehrmals Entkalkerlösung in die Leitungen. Dabei laufen jedes Mal ca. 125 ml in den Behälter.

7. Schütten Sie das Wasser nach jedem Pumpvorgang weg, damit der untergestellte Behälter nicht überläuft.

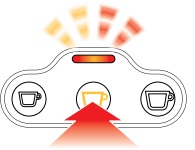


Nach Abschluss leuchtet wieder die mittlere Getränke-Taste und die Kontroll-Leuchte blinkt abwechselnd rot/gelb.

8. Reinigen Sie Wasserbehälter, Kapsel-Auffangbehälter, Abtropfschale und -gitter, Getränke-Auslauf wie im Kapitel „Reinigen“ beschrieben.

Spülphase

9. Für die Spülphase füllen Sie den Wasserbehälter **bis zur MAX-Markierung** mit kaltem Leitungswasser.
10. Stellen Sie einen leeren (mind. 250 ml) Behälter unter den Getränke-Auslauf.



11. Drücken Sie die mittlere Getränke-Taste, um das Spülen zu starten.

Die Kontroll-Leuchte blinkt abwechselnd 2x gelb und 2x rot.

12. Ca. 500 ml werden durchgespült. Beobachten Sie den untergestellten Behälter und leeren Sie ihn, bevor er überläuft.



13. Nach Abschluss leuchtet wieder die mittlere Getränke-Taste und die Kontroll-Leuchte blinkt abwechselnd rot/gelb.

Drücken Sie die mittlere Getränke-Taste. Das Entkalken ist abgeschlossen.



Alle 3 Getränke-Tasten blinken.
Die Maschine heizt zur Zubereitung auf.

Störung / Abhilfe

Die Kontroll-Leuchte blinkt rot und ein Signal ertönt.

Ist der Wasserbehälter leer?

- ▷ Füllen Sie den Wasserbehälter mit frischem Wasser.
- ▷ Drücken Sie eine der Getränke-Tasten. Die Pumpe startet. Sobald die Leitungen mit Wasser gefüllt sind, stoppt die Pumpe automatisch.
- ▷ Wenn die Getränke-Tasten konstant leuchten, ist die Maschine wieder einsatzbereit.

Wurde der Hebel während des Brühvorgangs hochgeklappt?

Der Brühvorgang wird sofort unterbrochen.

- ▷ Klappen Sie den Hebel wieder herunter.
- ▷ Drücken Sie eine der Getränke-Tasten, um den Signalton auszuschalten.

Keine oder nur wenig Flüssigkeit tritt aus.

Wenn die Kontroll-Leuchte rot blinkt, ist der Wasserbehälter leer. Füllen Sie ihn und drücken Sie eine Getränke-Taste, um die Leitungen wieder mit Wasser zu füllen.

Wasser tropft aus dem Getränke-Auslauf.

Beim Aufheizen dehnt sich das Wasser im System aus. Dadurch tropft etwas Wasser aus dem Getränke-Auslauf heraus.

Beim Brühen wird das Wasser unter hohem Druck durch die Kapsel gepresst. Wird im Anschluss der Hebel bewegt, entweicht der Druck und Restflüssigkeit tritt aus. Das ist systembedingt und stellt keinen Defekt dar. Deshalb nehmen Sie die Tasse mit dem frisch zubereiteten Getränk erst vom Abtropfgitter, nachdem Sie den Hebel ganz zurückgeklappt haben.

Kaffeeseatz in der Tasse.	Es bleibt immer ein wenig Kaffeeseatz in der Tasse zurück. Das ist systembedingt und stellt keinen Defekt dar.
Das Getränk ist nicht heiß genug.	Speziell bei Espresso ist die Getränkemenge im Verhältnis zur Tasse so gering, dass sie schnell abkühlt. Wärmen Sie die Tasse vor: Füllen Sie die Tasse mit heißem Wasser, das Sie kurz vor Gebrauch der Tasse weggießen.
Die Kontroll-Leuchte leuchtet dauerhaft gelb.	Die Maschine muss entkalkt werden. Entkalken Sie sie in den nächsten Tagen. Warten Sie nicht länger, da sich sonst so viel Kalk bilden kann, dass ein Entkalker nicht mehr wirkt. Ein solcher selbstverursachter Defekt fällt nicht unter die Garantie. Gehen Sie wie im Kapitel „Entkalken“ beschrieben vor.
Hebel lässt sich nicht herunterdrücken.	Prüfen Sie, ob der Kapsel-Auffangbehälter voll ist. Leeren Sie ihn gegebenenfalls. Steckt die Kapsel in der Einfüllöffnung fest, klappen Sie den Hebel ganz nach hinten und drücken Sie die Kapsel von oben nach unten durch. Setzen Sie eine verformte Kapsel nicht wieder ein.

Entsorgen

Entsorgen Sie die **Verpackung** sortenrein. Nutzen Sie dafür die örtlichen Möglichkeiten zum Sammeln von Papier, Pappe und Leichtverpackungen.



Geräte, die mit diesem Symbol gekennzeichnet sind, dürfen nicht mit dem Hausmüll entsorgt werden!

Sie sind gesetzlich dazu verpflichtet, Altgeräte getrennt vom Hausmüll zu entsorgen. Informationen zu Sammelstellen, die Altgeräte kostenlos entgegennehmen, erhalten Sie bei Ihrer Gemeinde- oder Stadtverwaltung. Wir sind Mitglied des Rücknahmesystems take-e-back. Weitere Informationen dazu finden Sie unter www.tchibo.de/entsorgung.

Technische Daten

Typ / Modell:	Cafissimo 325516
Artikelnummer:	siehe Kapitel „Garantie“
Netzspannung:	220–240 V ~ 50 Hz
Leistung:	1250 Watt
Stromverbrauch im ausgeschalteten Zustand:	0,04 Watt
Ausschaltautomatik:	ca. 9 Minuten
Schutzklasse:	I
Pumpendruck:	15 bar
Schalldruckpegel:	<70dB(A)
Umgebungstemperatur:	+10 bis +40 °C
Brühmengen ab Werk:	Kaffee 125 ml Caffè Crema 125 ml Espresso 40 ml
Made exclusively for:	Tchibo GmbH, Überseering 18, 22297 Hamburg, Germany www.tchibo.de



Garantie

Die Tchibo GmbH übernimmt **36 Monate Garantie** ab Kaufdatum.
Tchibo GmbH, Überseering 18, 22297 Hamburg, Germany

Innerhalb der Garantiezeit beheben wir kostenlos alle Material- oder Herstellungsfehler. Voraussetzung für die Gewährung der Garantie ist die Vorlage eines Kaufbelegs von Tchibo oder eines von Tchibo autorisierten Vertriebspartners. Diese Garantie gilt innerhalb der EU, der Schweiz und in der Türkei.

Von der Garantie ausgenommen sind Schäden, die auf unsachgemäßer Behandlung oder mangelnder Entkalkung beruhen, sowie Verschleißteile und Verbrauchsmaterial. Diese können Sie bei unserem Cafissimo Service bestellen. Reparaturen außerhalb der Garantie können Sie, sofern noch möglich, gegen individuelle Berechnung zum Selbstkostenpreis von unserem Repaircenter durchführen lassen.

Die gesetzlichen Gewährleistungsrechte werden durch diese Garantie nicht eingeschränkt.

Service und Reparatur

Sollte sich wider Erwarten ein Mangel herausstellen, wenden Sie sich bitte zuerst an unseren Cafissimo Service. Unsere Mitarbeiter helfen Ihnen gerne und vereinbaren mit Ihnen die weitere Vorgehensweise.



Wenn ein Einsenden des Artikels notwendig ist, geben Sie bitte folgende Daten an:

- Ihre **Adressdaten**,
- eine **Telefonnummer** (tagsüber) und/oder eine **E-Mail-Adresse**,
- das **Kaufdatum** und
- eine möglichst **genaue Fehlerbeschreibung**.

Legen Sie eine **Kopie des Kaufbelegs** zum Artikel und entfernen Sie alte Kapseln. Verpacken Sie den Artikel gut, damit nichts auf dem Transportweg passieren kann und senden ihn an unser Repaircenter. Nur dann kann eine zügige Bearbeitung und Rücksendung erfolgen.

Wie Sie ein Versandetikett zur kostenlosen Einsendung erhalten, finden Sie unter „Cafissimo Service“. Kleben Sie das Versandetikett auf das Paket und geben es in der Postfiliale ab. Bitte bewahren Sie den Einsendebeleg für Rückfragen auf.

Liegt kein Garantiefall vor, informieren Sie uns, ob:

- Sie einen Kostenvorschlag wünschen, wenn Kosten von über EUR 15,- entstehen oder
- der Artikel unrepariert an Sie zurückgesendet werden soll (kostenpflichtig) oder
- der Artikel entsorgt werden soll (kostenfrei für Sie).

Für Produktinformationen, Zubehörbestellungen oder Fragen zur Serviceabwicklung wenden Sie sich bitte an unseren Cafissimo Service. Bei Rückfragen geben Sie die Artikelnummer an.

Cafissimo Service

Deutschland

Für die kostenlose Einsendung an das Repaircenter erhalten Sie unter **www.tchibo.de/reklamation** ein Versandetikett und einen Reklamationsbeileger. Dafür benötigen Sie die 6-stellige Artikelnummer, die Sie der Verpackung, dem Artikel oder der Bedienungsanleitung entnehmen können.

Haben Sie ein Onlinekonto? Dann loggen Sie sich vor Eingabe der Artikelnummer unter „Mein Tchibo“ ein. Das Versandetikett und der Reklamationsbeileger befüllen sich dann automatisch mit Ihren im Onlinekonto hinterlegten Daten.

Sofern sich das Formular nicht automatisch mit Ihren persönlichen Angaben füllt, erfassen Sie diese manuell. Das Versandetikett und der Reklamationsbeileger werden Ihnen dann automatisch an die im Formular angegebene E-Mail-Adresse zugeschickt. Drucken Sie bitte beides aus.


Wichtig: Der Strichcode beim Versandetikett darf nicht beschrieben oder überklebt werden. Der Versand mit diesem Etikett ist nur innerhalb Deutschlands möglich!

 **0800 300 01 11**
(kostenfrei)

Montag - Sonntag (auch an Feiertagen)
von 7.00 bis 22.00 Uhr
E-Mail: cafissimo-service@tchibo.de

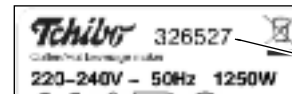
Österreich

Für die kostenlose Einsendung an unser Repaircenter erhalten Sie ein Versandetikett per E-Mail unter:

 **0800 400 235**
(kostenfrei)

Montag - Sonntag (auch an Feiertagen)
von 7.00 bis 22.00 Uhr
E-Mail: cafissimo-service@tchibo.at

Artikelnummer



Artikelnummer

Die Artikelnummer Ihrer Cafissimo finden Sie auf dem Typenschild am Gehäuseboden. Bevor Sie

die Cafissimo auf die Seite legen, nehmen Sie Wasserbehälter, Abtropfschale und Kapselauffangbehälter ab. Schützen Sie den Untergrund mit einer Unterlage, da Restkaffee/-wasser heraustropfen kann.