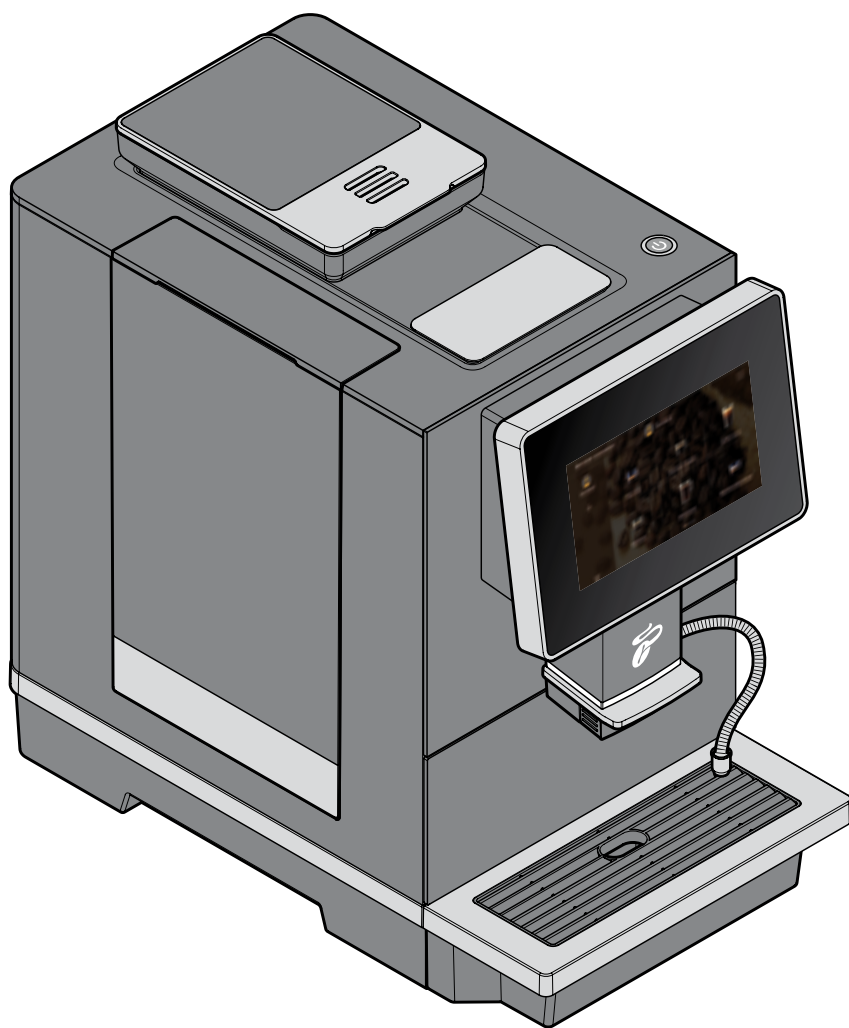




Tchibo Vario Pro



Lesen Sie die Betriebsanleitung – insbesondere die Sicherheitshinweise – vor Gebrauch sorgfältig durch. Die Missachtung der Sicherheitshinweise kann zu ernststen Verletzungen führen.

 **Original-Betriebsanleitung und Garantie**

Tchibo GmbH D-22290 Hamburg · 138835AB6X6XV · 2025-12



Liebe Kundin, lieber Kunde!

Mit Ihrem Tchibo Vario Pro genießen Sie die ganze Bandbreite perfekt zubereiteter Kaffee- und Kaffee-Milch-Spezialitäten: vom Ristretto bis zum Latte Macchiato.

Für den Genießer bietet diese Maschine vielfältige Möglichkeiten, die Kaffee-Kreationen ganz auf den individuellen Geschmack einzustellen. Und das für bis zu 8 Personen, für die Sie ein eigenes Benutzerkonto einrichten können.

Wir wünschen Ihnen viel Freude und genussvolle Momente mit Ihrem Tchibo Vario Pro.

Ihr Tchibo Team

In dieser Anleitung erklären wir Ihnen die grundlegende Bedienung des Gerätes sowie die individuellen Einstellmöglichkeiten (Benutzerkonten, Getränkeeinstellungen, Hintergrundbilder, LED-Farbe etc.). Die Artikelnummer finden Sie auf dem Typenschild auf der Gehäuserückseite.



Wir prüfen jede Maschine sorgfältig und testen sie mit Kaffee und Wasser. Trotz gründlicher Reinigung ist es möglich, dass sich noch minimale Reste von Kaffee oder Wasser in der Maschine befinden. Dies ist kein Zeichen mangelnder Qualität oder Hygiene – die Maschine befindet sich in einwandfreiem Zustand.



www.tchibo.de/anleitungen

Inhalt

3	Zu dieser Anleitung	20	Benutzer-Getränkeparameter einstellen
3	Sicherheitshinweise	20	Getränk verändern
5	Entsorgen	21	Getränk neu anlegen
6	Produktbeschreibung	21	Einstellbereich der Getränkeparameter
6	Maschine	21	Getränkeeinstellungen zurücksetzen
6	Rückseite	22	Personalisierte Einstellungen
7	Explosionszeichnung	22	Personalisierte Einstellungen zurücksetzen
8	Aufstellen und Installieren	23	Eigene Bilder hochladen
8	Anforderungen an den Aufstellort	23	USB-Stick anschließen
8	Beim Auspacken beachten	24	Reinigungsplan
8	Vorm Gebrauch reinigen	25	Manuelle Reinigungen
8	Elektrischen Anschluss herstellen	25	Auffangbehälter leeren und reinigen
9	Befüllen der Maschine	25	Getränkeauslauf reinigen
9	Bohnenbehälter befüllen	26	Milchbehälter reinigen
9	Wassertank befüllen	26	Wassertank reinigen
10	Milchsystem anschließen	26	Bohnenbehälter reinigen
10	Ein-/Ausschalten der Maschine	27	Display reinigen
10	Einschalten	27	Außenflächen der Maschine reinigen
11	In Standby schalten	27	Schnellspülprogramme
11	Aus dem Standby aktivieren	27	Brühgruppe spülen
11	Ausschalten	27	Milchsystem spülen
12	Getränk zubereiten	28	Intensiv-Reinigungsprogramme
13	Menü-Übersicht	28	Intensiv-Reinigung der Brühgruppe
13	Sprache einstellen	28	Intensiv-Reinigung des Milchsystems
13	Maschine in Standby schalten	29	Entkalken
14	Standby-Zeit einstellen	30	Störung / Abhilfe
14	Pflegeparameter einstellen	30	Fehlermeldungen auf dem Display
14	Pflegeeinstellungen zurücksetzen	30	Maschine auf Werkseinstellungen zurücksetzen
15	So schmeckt Ihnen Ihr Kaffee am besten ...	31	Technische Daten
15	Mechanische Einstellungen	31	Informationen zu Ihrer Maschine
15	Mahlgrad	32	Konformitätserklärung
16	Milch-Getränke	33	Garantie
17	Getränkeparameter einmalig verändern	33	Service und Reparatur
17	Einstellbereich der Getränkeparameter	33	Kundenservice
18	Benutzer anlegen	33	Artikelnummer
19	Benutzer in den Benutzereinstellungen neu anlegen oder ändern		

Zu dieser Anleitung

Der Artikel ist mit Sicherheitsvorrichtungen ausgestattet. Lesen Sie trotzdem aufmerksam die Sicherheitshinweise und benutzen Sie den Artikel nur wie in dieser Anleitung beschrieben, damit es nicht versehentlich zu Verletzungen oder Schäden kommt.

Bewahren Sie diese Anleitung zum späteren Nachlesen auf.
Bei Weitergabe des Artikels ist auch diese Anleitung mitzugeben.

Zeichen in dieser Anleitung:



Dieses Zeichen warnt Sie vor Verletzungsgefahren.



Dieses Zeichen warnt Sie vor Verletzungsgefahren durch Elektrizität.



Dieses Zeichen warnt Sie vor Verbrennungsgefahr durch heiße Oberflächen.



Dieses Zeichen warnt Sie vor Verbrühungsgefahren durch heißen Dampf.



Dieses Zeichen warnt Sie vor Gesundheitsgefahren durch mangelnde Hygiene.

Signalwörter in dieser Anleitung:

GEFAHR warnt vor unmittelbar drohender schwerer Verletzungs- oder Lebensgefahr.

WARNUNG warnt vor möglicher schwerer Verletzungs- oder Lebensgefahr.

VORSICHT warnt vor möglichen leichten Verletzungen.

HINWEIS warnt vor möglichen Sachschäden.



So sind ergänzende Informationen gekennzeichnet.

Sicherheitshinweise



Verwendungszweck

Die Maschine ist für folgenden Verwendungszweck konzipiert:

- Zubereiten von Kaffee-Variationen aus gerösteten, ungemahlenden Kaffeebohnen, auch in Kombination mit heißer Milch/heißen Milchschaum aus gekühlter Milch.

Die Maschine ist dazu bestimmt, im Haushalt und haushaltsähnlichen Bereichen verwendet zu werden, wie beispielsweise ...

- ... in Läden, Büros oder ähnlichen Arbeitsumgebungen,
- ... in landwirtschaftlichen Anwesen,
- ... von Gästen in Hotels, Motels, Frühstückspensionen und anderen Wohneinrichtungen.

Wenn die Maschine gewerblich eingesetzt wird, muss sie von eingewiesenem Personal beaufsichtigt und gereinigt werden, um Gefährdungen insbesondere durch mangelnde Hygiene zu vermeiden. Eine über die Reinigung/Entkalkung hinausgehende Wartung ist für die Maschine nicht erforderlich.

Einsatzort

Stellen Sie die Maschine in einem trockenen Innenraum auf. Vermeiden Sie hohe Luftfeuchtigkeit oder Staubkonzentration. Die Maschine ist für den Gebrauch bei einer Umgebungstemperatur von +10 bis +35 °C ausgelegt.

Gefahr für Kinder und Personen mit eingeschränkter Fähigkeit Geräte zu bedienen

- Kinder dürfen nicht mit dem Gerät spielen. Halten Sie Kinder unter 8 Jahren und Tiere von Gerät und Anschlusskabel fern.
- Dieses Gerät darf von Kindern ab 8 Jahren sowie von Personen mit verringerten physischen, sensorischen oder geistigen Fähigkeiten oder mit Mangel an Erfahrung oder Wissen verwendet werden, sofern sie beaufsichtigt werden oder in den sicheren Gebrauch des Gerätes unterwiesen wurden und die daraus resultierenden Gefahren verstehen.
- Kinder dürfen das Gerät nicht reinigen, es sei denn, sie sind über 8 Jahre alt und werden dabei beaufsichtigt. Das Gerät ist wartungsfrei.

- Stellen Sie die Maschine für Kinder unerreichbar auf.

- Halten Sie Kinder von Verpackungsmaterial fern.
Es besteht u.a. Erstickungsgefahr!

Gefahr durch Elektrizität

Im Inneren der Kaffeemaschine besteht eine hohe Netzspannung!

- Öffnen Sie niemals das Gehäuse, außer über die in dieser Anleitung beschriebenen Türen/Klappen. Lösen Sie niemals Schrauben und entfernen Sie keine Gehäuseteile.
- Benutzen Sie die Maschine nicht, wenn Maschine, Anschlusskabel oder Netzstecker beschädigt sind oder die Maschine heruntergefallen ist.
- Nehmen Sie keine Veränderungen an Maschine, Anschlusskabel oder anderen Teilen vor. Lassen Sie Elektrogeräte nur von Elektro-Fachkräften reparieren, da durch unsachgemäße Reparaturen erhebliche Folgeschäden entstehen können. Lassen Sie Reparaturen nur in einer Fachwerkstatt oder durch unseren Kundenservice durchführen.
- Wenn das Anschlusskabel beschädigt wird, muss es durch den Hersteller oder seinen Kundendienst oder einer ähnlich qualifizierten Person ersetzt werden, um Gefährdungen zu vermeiden.
- Tauchen Sie Maschine, Netzstecker und Anschlusskabel niemals in Wasser, da dann die Gefahr eines elektrischen Schlages besteht. Fassen Sie den Netzstecker nie mit feuchten Händen an. Benutzen Sie die Maschine nicht im Freien.
- Reinigen Sie die Maschine nicht mit einem Wasserstrahl und stellen Sie sie nicht an Orten auf, an denen mit einem Wasserstrahl hantiert werden könnte.
- Stellen Sie keine Getränke oder andere mit Flüssigkeiten gefüllte Behälter oben auf der Maschine ab.
- Schließen Sie die Maschine nur an eine vorschriftsmäßig installierte Steckdose mit Schutzkontakten an, deren Netzspannung mit den technischen Daten der Maschine übereinstimmt.

- Knicken oder quetschen Sie das Anschlusskabel nicht. Halten Sie es fern von scharfen Kanten und Hitzequellen.
- Um die Maschine vollständig von der Stromversorgung zu trennen, ziehen Sie den Netzstecker aus der Steckdose.
- Ziehen Sie den Netzstecker aus der Steckdose, ...
 - ... bei Gewitter,
 - ... wenn eine Störung auftritt,
 - ... wenn Sie die Maschine längere Zeit nicht benutzen,
 - ... bevor Sie Teile der Maschine herausnehmen und reinigen,
 - ... bevor Sie das Gehäuse der Maschine abwischen.
 Ziehen Sie dabei am Netzstecker, nicht am Anschlusskabel.

Gefahr von Verletzungen

- Betreiben Sie die Maschine nie unbeaufsichtigt.
- Verlegen Sie das Anschlusskabel so, dass es nicht zur Stolperfalle werden kann. Lassen Sie es nicht über eine Kante hängen, damit die Maschine nicht versehentlich daran heruntergezogen werden kann.
- Verwenden Sie die Maschine nur, wenn sie vollständig montiert ist. Die Maschine darf nicht verwendet werden, ...
 - ... wenn sie nicht einwandfrei arbeitet.
 - ... wenn die Maschine oder das Netzkabel beschädigt ist.
 Die eingebauten Sicherheitseinrichtungen dürfen unter keinen Umständen verändert oder überbrückt werden.

Sicherheitseinrichtungen

Die Maschine ist mit Sicherheitseinrichtungen zur Verhinderung von Unfällen ausgestattet, die nicht überbrückt oder verändert werden dürfen. Die Sicherheitseinrichtungen verhindern den weiteren Gebrauch der Maschine, wenn eine Störung des korrekten Betriebs vorliegt.

- Die Tropfschale, der Wassertank und der Kaffeesatzbehälter werden von Sensoren überwacht, die den Gebrauch der Maschine verhindern, wenn ein Bauteil nicht korrekt eingesetzt ist, befüllt oder geleert werden muss.
- Im Inneren der Maschine überwachen Sensoren, ob ein Wasserverlust vorliegt.

Gefahr von Brand/Verbrennungen/Verbrühungen

- Stellen Sie die Maschine zum Betrieb frei auf, keinesfalls direkt an einer Wand oder in einer Ecke, in einem Schrank, an einer Gardine o.Ä.
- Decken Sie die Maschine während des Betriebs nicht ab (z.B. durch Zeitschriften, Decken, Kleidung o.Ä.).
- Berühren Sie keine heißen Maschinenteile.
- Öffnen Sie bei laufendem Brühvorgang keine Türen oder Deckel, nehmen Sie keine Teile der Maschine wie Tropfschale, Behälter, Wassertank o.Ä. heraus. Greifen Sie nicht in die Maschine!
- Die Brühgruppe wird während der Getränkezubereitung heiß. Berühren Sie die Brühgruppe nicht während oder kurz nach dem Gebrauch. Auch andere Oberflächen im Inneren der Maschine verfügen während und unmittelbar nach dem Gebrauch noch über Restwärme vom dahinterliegenden Heizelement. Vermeiden Sie den Kontakt.
- Fassen Sie während sowie unmittelbar nach dem Gebrauch nicht an die Getränkeaustrittsöffnungen.
- Stellen Sie vor der Getränkeausgabe immer ein passendes Gefäß unter den Auslauf. Wenn während der Zubereitung zu wenig Wasser im Wassertank ist,

stoppt die Maschine den Brühvorgang. Nehmen Sie das Aufnahmegefäß nicht von der Maschine. Der Brühvorgang wird automatisch fortgesetzt, sobald der Wassertank aufgefüllt und wieder in die Maschine eingesetzt wurde. Vermeiden Sie den Kontakt mit herauslaufender Flüssigkeit.

- Während der Reinigung fließen aus den Getränkeausläufen abwechselnd heiße Reinigungsflüssigkeit und heißes Wasser. Greifen Sie niemals während der Reinigung unter die Getränkeausläufe. Halten Sie auch unbeteiligte Personen fern.
- Vorsicht beim Entnehmen der Tropfschale und des Kaffeesatzbehälters. Die enthaltene Flüssigkeit bzw. der Kaffeesatz können noch heiß sein. Bewegen Sie die Tropfschale vorsichtig.

Gefahr von Gesundheitsschäden ...

... bei mangelnder Hygiene

Die Maschine verarbeitet verderbliche Lebensmittel - insbesondere Milch -, die bei Nichtbefolgung hygienischer Richtlinien zu Gesundheitsschäden führen können. Beachten Sie dazu auch den Reinigungsplan im Kapitel „Reinigungsplan“.

- Verarbeiten Sie mit der Maschine nur Produkte, die für den Verzehr und die Verwendung mit der Maschine geeignet sind (siehe Abschnitt „Verwendungszweck“ in diesem Kapitel).
- Nach Ablauf des Haltbarkeitsdatums dürfen die Produkte nicht mehr verwendet werden.
- Milch ist ein schnell verderbliches Lebensmittel und daher anfällig für Keimbildung. Achten Sie deshalb insbesondere bei der Zubereitung von Kaffeespezialitäten mit Milch auf absolute Sauberkeit. Reinigen Sie alle Teile des Milchsystems nach jedem Gebrauch gründlich.
- Um Schimmelbildung im Brühsystem zu verhindern, muss das Intensiv-Reinigungsprogramm regelmäßig durchgeführt werden (siehe Kapitel „Reinigungsplan“).
- Wechseln Sie das Wasser im Wassertank täglich, um Keimbildung vorzubeugen.
- Leeren und reinigen Sie den Kaffeesatzbehälter, die Tropfgitterschale und die Wasserauffangschale regelmäßig.
- Wenn Sie die Maschine länger nicht benutzen, leeren Sie den Wassertank, den Kaffeebohnenbehälter, die Tropfgitterschale, die Wasserauffangschale und den Kaffeesatzbehälter.
- Spülen Sie die Maschine vor und nach längerem Nichtgebrauch nach Anleitung in allen Teilen durch (siehe Kapitel „Schnellspülprogramme“).

... durch reizende / giftige Substanzen

- Verwenden Sie ausschließlich die in dieser Anleitung angegebenen Reinigungs- bzw. Entkalkungsmittel und die entsprechenden Reinigungsutensilien, um das Gerät zu reinigen. Die Verwendung anderer Reinigungsmittel birgt Gesundheitsrisiken.
- Der Milchsystereiniger und die Reinigungstabletten sind reizend. Befolgen Sie beim Umgang mit Milchsystereinigern, Reinigungstabletten und -mitteln die Herstellerangaben zum sicheren Gebrauch.
- Legen Sie die Reinigungstablette nur nach entsprechender Aufforderung auf dem Display in den dafür vorgesehenen Schacht.
- Lassen Sie die Maschine während Spül-, Reinigungs- und Entkalkungsvorgängen nicht unbeaufsichtigt. Verhindern Sie den Zugang unbeteiligter Personen zur Maschine, während diese gereinigt wird, damit niemand versehentlich Reinigungsmittel trinkt.

Sachschäden

- Verwenden Sie die Maschine nur mit eingesetztem Kaffeesatzbehälter und eingesetzter Tropfschale.
- Füllen Sie nur frisches, kaltes Leitungs- bzw. Trinkwasser in den Wassertank. Verwenden Sie kein kohlenensäurehaltiges Mineralwasser oder andere Flüssigkeiten.
- Füllen Sie niemals karamellisierte oder mit Zucker überzogene Kaffeebohnen, Rohkaffee (grüne, ungeröstete Bohnen), Mischungen mit Rohkaffee oder loses Kaffeepulver in den Kaffeebohnenbehälter. Dadurch kann die Maschine beschädigt werden.
- Entkalken Sie die Maschine, sobald dies angezeigt wird.
- Um die Maschine zu bewegen, fassen Sie sie immer am äußeren Gehäuse an.
- Zum Gebrauch stellen Sie die Maschine auf eine stabile, waagerechte, ebene Fläche, die gut ausgeleuchtet und gegen Feuchtigkeit und Wärme unempfindlich ist.
- Stellen Sie die Maschine nicht auf eine Herdplatte, direkt neben einen heißen Ofen, Heizkörper o.Ä., damit das Gehäuse nicht schmilzt.
- Die Maschine ist mit rutschfesten Füßen ausgestattet. Arbeitsflächen sind mit einer Vielfalt von Lacken und Kunststoffen beschichtet und werden mit verschiedensten Pflegemitteln behandelt. Daher kann nicht völlig ausgeschlossen werden, dass manche dieser Stoffe Bestandteile enthalten, die die Gerätefüße angreifen und aufweichen.
- Die Maschine darf keiner Temperatur unter +5 °C ausgesetzt werden. Das Restwasser im Heizsystem könnte gefrieren und Schäden verursachen.
- Verwenden Sie zum Transport immer den Original-Transportkarton. Sichern Sie bewegliche Teile, z.B. mit Klebeband. Bewahren Sie den Original-Transportkarton für einen späteren Gebrauch auf. Vor dem Transport muss immer Restwasser komplett aus der Maschine abgelassen werden.

Entsorgen

Der Artikel und seine Verpackung wurden aus wertvollen Materialien hergestellt, die wiederverwertet werden können. Dies verringert den Abfall und schont die Umwelt.

Entsorgen Sie die **Verpackung** sortenrein. Nutzen Sie dafür die örtlichen Möglichkeiten zum Sammeln von Papier, Pappe und Leichtverpackungen.



Geräte, die mit diesem Symbol gekennzeichnet sind, dürfen nicht mit dem Hausmüll entsorgt werden!

Sie sind gesetzlich dazu verpflichtet, Altgeräte getrennt vom Hausmüll zu entsorgen. Elektrogeräte enthalten gefährliche Stoffe. Diese können bei unsachgemäßer Lagerung und Entsorgung der Umwelt und Gesundheit schaden. Informationen zu Sammelstellen, die Altgeräte

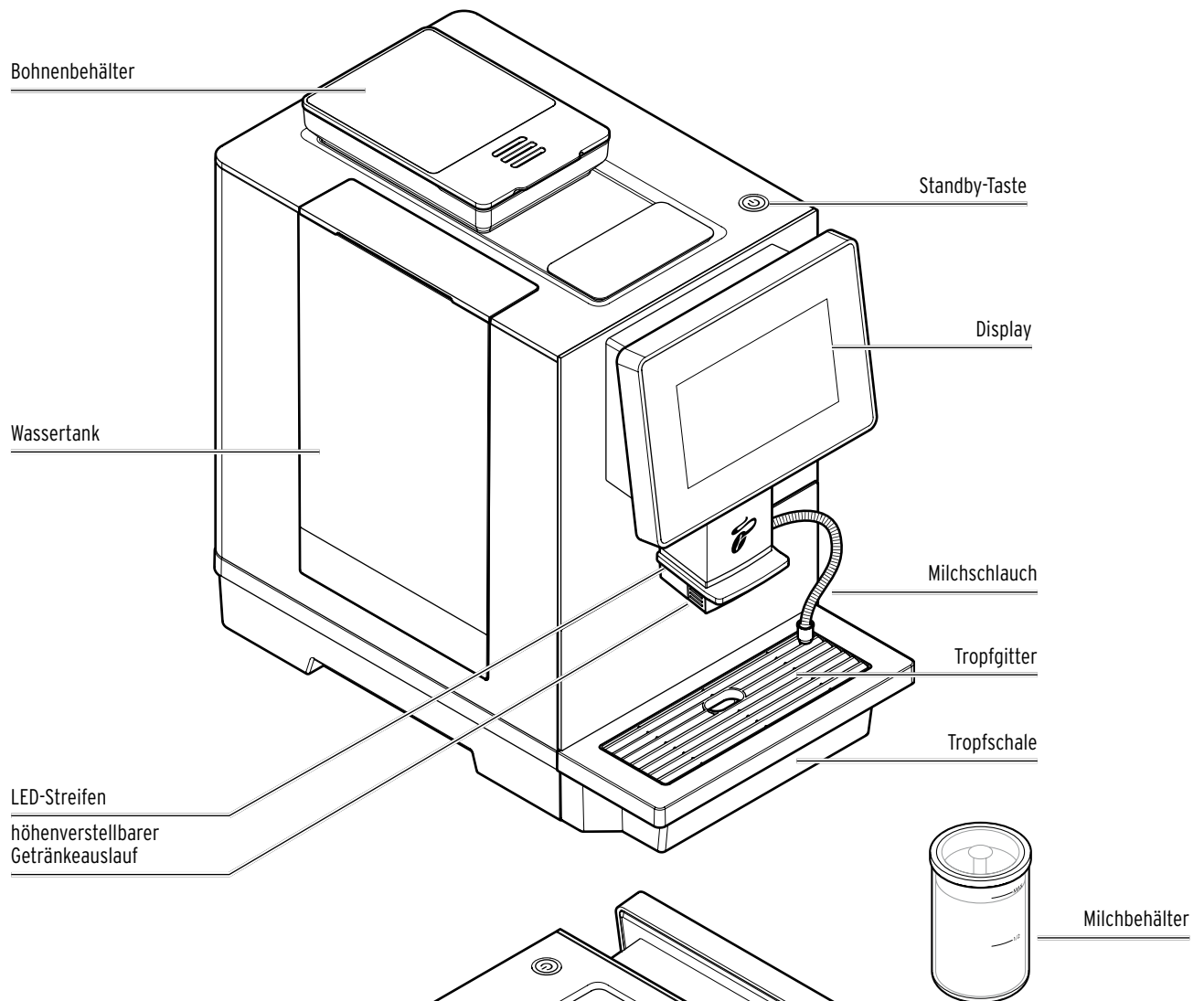
kostenlos entgegennehmen, erhalten Sie bei Ihrer Gemeinde- oder Stadtverwaltung.

Altgeräte aus privaten Haushalten können bei Sammelstellen der öffentlich-rechtlichen Entsorgungsträger oder bei von Tchibo im Sinne des ElektroG eingerichteten Rücknahmestellen unentgeltlich abgegeben werden.

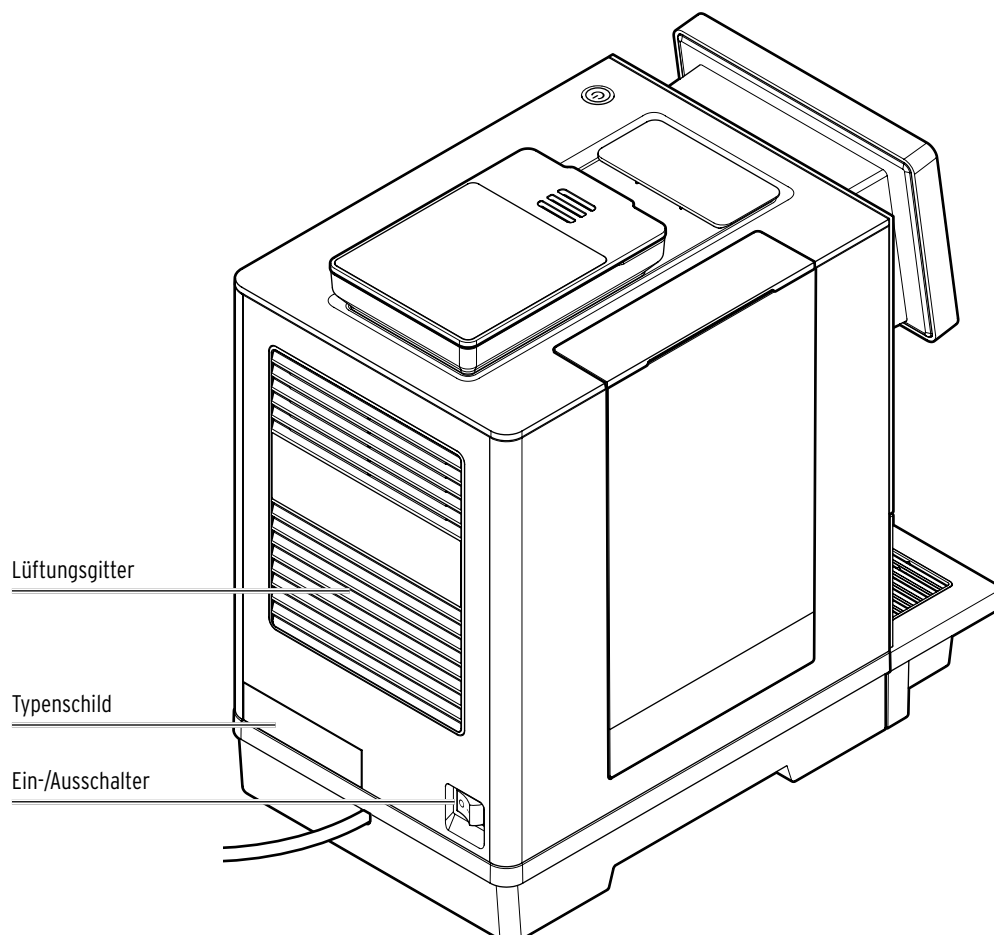
Rücknahmestellen in Ihrer Nähe finden Sie unter: www.take-e-back.de. Weitere Informationen zur kostenlosen Rückgabe von Elektroartikeln finden Sie unter www.tchibo.de/entsorgung

Produktbeschreibung

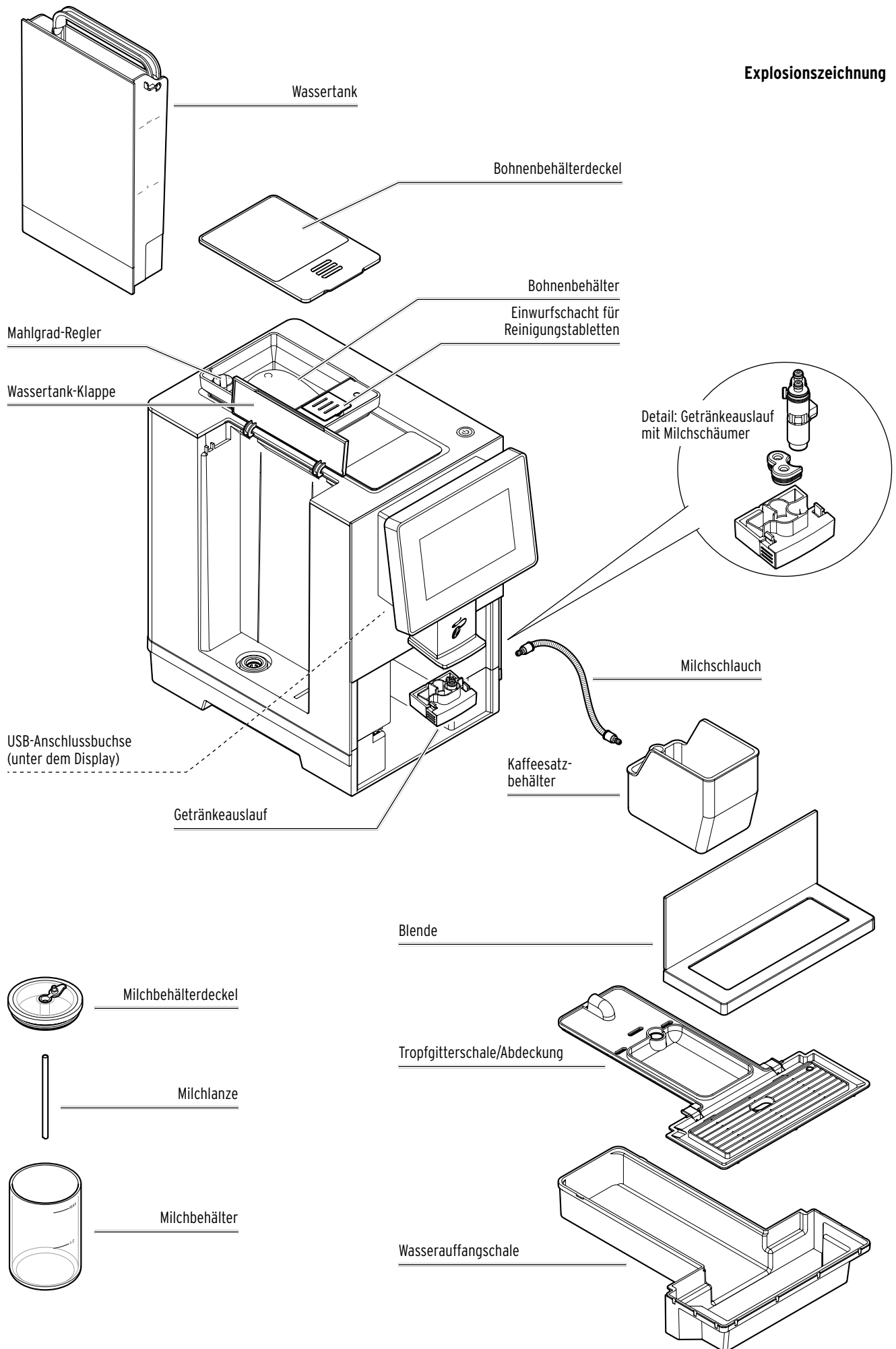
Maschine



Rückseite



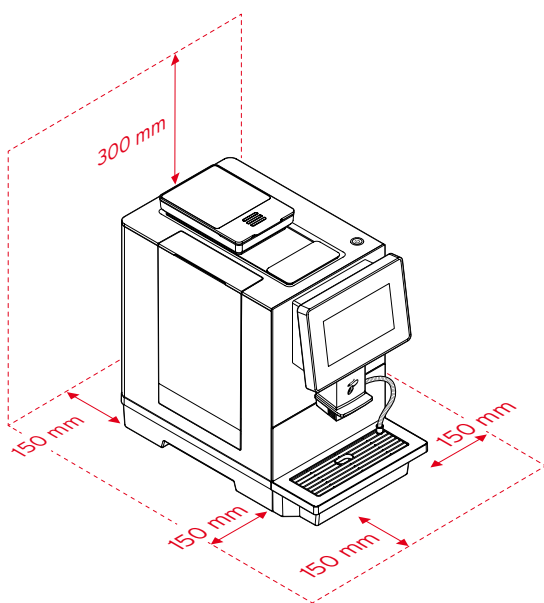
Explosionszeichnung



Aufstellen und Installieren

Anforderungen an den Aufstellort

- Die Umgebungstemperatur muss zwischen +10 °C und +35 °C liegen. Wenn die Temperatur unter +5 °C liegt, können Schäden durch Frost entstehen.
- Die maximal zulässige Luftfeuchtigkeit beträgt 80% rF.
- Der Abstand zwischen Stromanschluss und Maschine sollte weniger als 1 m betragen.
- Der Aufstellort muss stabil, eben und druckfest sein.
- Der Aufstellort muss trocken und spritzwassergeschützt sein. Bei einer Kaffeemaschine kann immer etwas Kondenswasser, Wasser oder Dampf austreten.
- Die Rückseite des Geräts sollte mindestens 15 cm von der Wand entfernt sein (Luftzirkulation).
- Stellen Sie die Maschine fern von Wärmequellen (Herd, Ofen) auf.
- Der Aufstellort sollte gut zugänglich und gut zu reinigen sein.
- Stellen Sie die Maschine auf eine gegen Hitze und Feuchtigkeit unempfindliche Arbeitsplatte/Oberfläche. Verwenden Sie ggf. eine entsprechende Unterlage, da Spritzer während des Gebrauchs unvermeidlich sind.
- Die Maschine ist mit rutschfesten Füßen ausgestattet. Arbeitsflächen sind mit einer Vielfalt von Lacken und Kunststoffen beschichtet und werden mit verschiedensten Pflegemitteln behandelt. Daher kann nicht völlig ausgeschlossen werden, dass manche dieser Stoffe Bestandteile enthalten, die die Gerätefüße angreifen und aufweichen.



Die Abbildung oben zeigt den für den Betrieb notwendigen Platzbedarf der Maschine inkl. eingesetzter Tropfschale zu allen Seiten. Beachten Sie dies für den Aufstellort der Maschine.

Beim Auspacken beachten

- Prüfen Sie, ob die Kaffeemaschine äußerlich unbeschädigt ist. Im Zweifel nehmen Sie die Kaffeemaschine nicht in Betrieb und kontaktieren Sie den Kundenservice.
- Bewahren Sie die Originalverpackung für eine eventuelle Rücksendung auf.
- Entfernen Sie sämtliche Schutzfolien (Display, Bohnenbehälterdeckel) und Klebestreifen von der Maschine.
- Der Milchschauch befindet sich im Milchbehälter. Dieser ist in einem eigenen Karton unter dem Getränkeauslauf eingeklemmt. Ziehen Sie den Getränkeauslauf etwas hoch, um den Milchbehälter herauszunehmen.

Vorm Gebrauch reinigen



WARNUNG - Gesundheitsgefahr

- Spülen Sie vor dem Befüllen alle Teile der Maschine, die mit Lebensmitteln in Berührung kommen, gründlich ab.

HINWEIS - Sachschaden

- Die abnehmbaren Teile des Gerätes sind - mit Ausnahme der Milchlanze - nicht spülmaschinengeeignet.

Reinigen Sie vor dem Gebrauch:

- den Wassertank
- den Getränkeauslauf und den integrierten Milchschaumer
- den Bohnenbehälter
- den Milchbehälter und seinen Deckel.

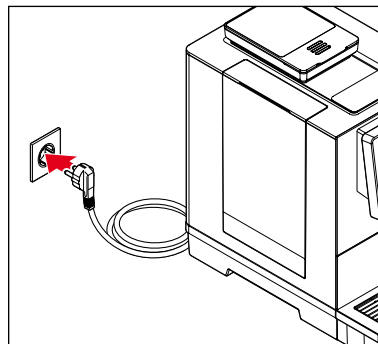
Folgen Sie dafür den Anleitungen im Kapitel „Manuelle Reinigungen“.

Elektrischen Anschluss herstellen

Die Versorgungsspannung muss mit den Angaben auf dem Typenschild übereinstimmen. Die Steckdose muss im Betrieb gut zugänglich sein, damit im Fehlerfall der Stecker gezogen werden kann.

Aufgrund der hohen Belastung ist für die Maschine sowie für jedes Zusatzgerät jeweils eine gesonderte Steckdose erforderlich.

Verwenden Sie kein Verlängerungskabel.



- ▷ Stecken Sie den Netzstecker in eine geeignete Steckdose mit Schutzkontakten.

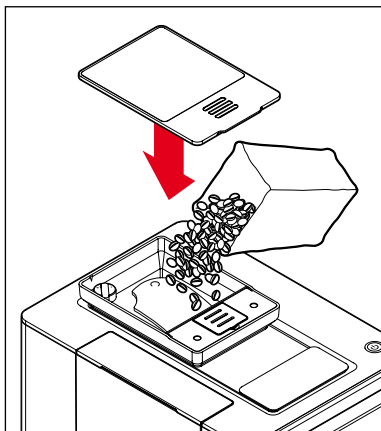
Befüllen der Maschine



WARNUNG - Gesundheitsgefahr

- Spülen Sie vor dem Befüllen alle Teile der Maschine, die mit Lebensmitteln in Berührung kommen, gründlich ab. Folgen Sie dafür den Anleitungen im Kapitel „Manuelle Reinigungen“.

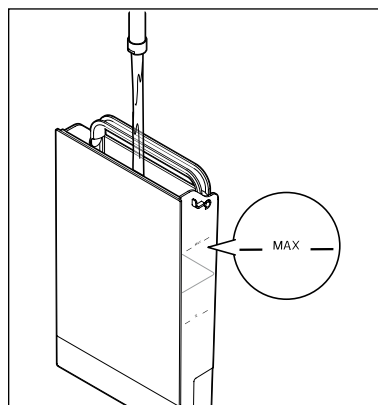
Bohnenbehälter befüllen



1. Nehmen Sie den Bohnenbehälterdeckel ab.
2. Befüllen Sie den Bohnenbehälter mit Kaffeebohnen.

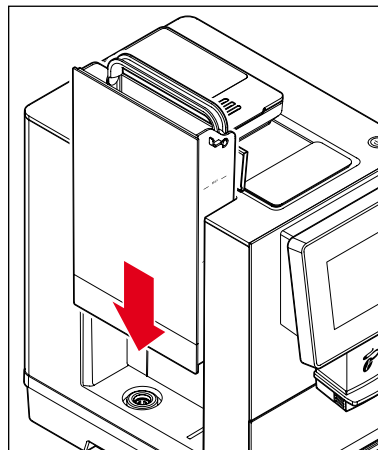
Hinweis: Fremdkörper können das Mahlwerk beschädigen. Achten Sie darauf, dass keine Fremdkörper in den Bohnenbehälter gelangen.

3. Setzen Sie den Deckel wieder fest auf.



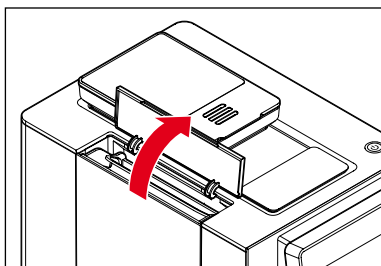
3. Befüllen Sie den Wassertank bis zur **Max**-Markierung mit frischem kaltem Trinkwasser.

Hinweis: Halten Sie den Wassertank außen trocken, da sonst die Füllstanderkennung nicht funktioniert.

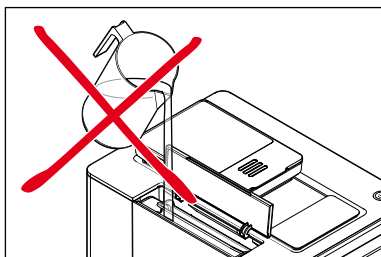


4. Senken Sie den Wassertank wieder von oben in die Maschine ab. Achten Sie darauf, dass er spürbar in Position einrastet.

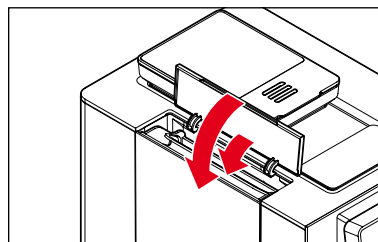
Wassertank befüllen



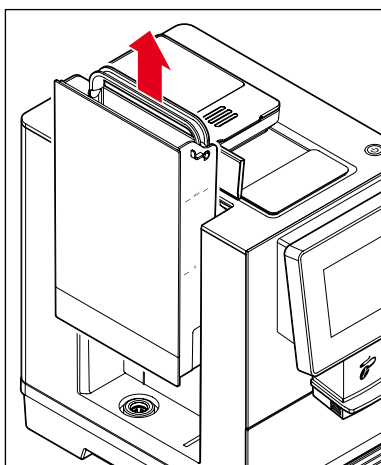
1. Öffnen Sie die Klappe auf der linken Seite der Maschine.



Füllen Sie das Wasser nicht direkt in den Wassertank, wenn er noch in der Maschine steckt!



5. Klappen Sie den Griff nach unten.
6. Schließen Sie die Klappe.



2. Ziehen Sie den Wassertank am Griff gerade nach oben heraus.

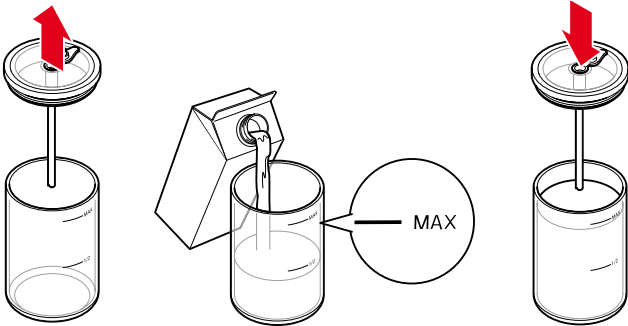
Milchsystem anschließen

Um mit der Maschine Frischmilch verarbeiten zu können, müssen Sie das Milchsystem anschließen und aktivieren. Dafür benötigen Sie den mitgelieferten Milchschauch und den Milchbehälter.



WARNUNG - Gesundheitsgefahr

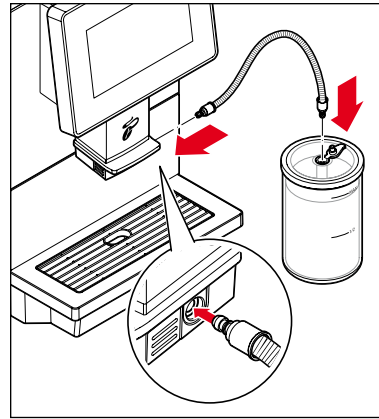
- Achten Sie beim Einsatz von Frischmilch unbedingt auf die Hygiene. Das Milchsystem muss nach jedem Gebrauch gespült (siehe Kapitel „Schnellspülprogramme“) und täglich gereinigt werden.
- **Bewahren Sie den gefüllten Milchbehälter im Kühlschrank auf.** Schließen Sie ihn nur zum Zubereitung von Milch-Getränken an die Maschine an. Stellen Sie den Milchbehälter danach wieder in den Kühlschrank.
- Schließen Sie den Milchschauch nach der Getränkezubereitung wieder an das Tropfgitter an, damit bei der automatischen Milchsystem-Spülung kein Wasser in den Milchbehälter gespült wird.



- Nehmen Sie den Deckel vom Milchbehälter, füllen Sie nur soviel Milch ein, wie Sie zeitnah verbrauchen werden - höchstens aber bis zur **MAX**-Markierung. Bewahren Sie den Milchbehälter im Kühlschrank auf.

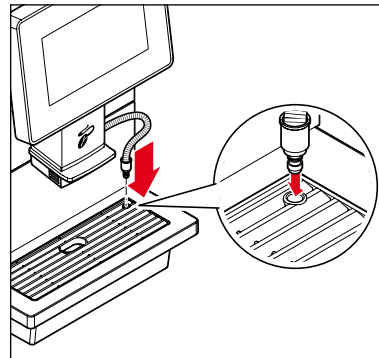
Unmittelbar vor der Getränkezubereitung

1. Nehmen Sie den gefüllten Milchbehälter aus dem Kühlschrank.



2. Stecken Sie den Milchschauch seitlich an den Getränkeauslauf.
3. Stecken Sie das andere Ende oben auf den Milchbehälterdeckel.

Nach der Getränkezubereitung



1. Ziehen Sie den Milchschauch vom Milchbehälter ab.
2. Stecken Sie das Milchschauch-Ende in die Öffnung im Tropfgitter.
3. Stellen Sie den Milchbehälter wieder in den Kühlschrank.

Ein-/Ausschalten der Maschine



WARNUNG - Verbrühungs-/Verbrennungsgefahr



Während des Hoch- und des Runterfahrens der Maschine spült diese automatisch die Leitungen und heiße Flüssigkeit/heißen Dampf tritt aus dem Getränkeauslauf aus.

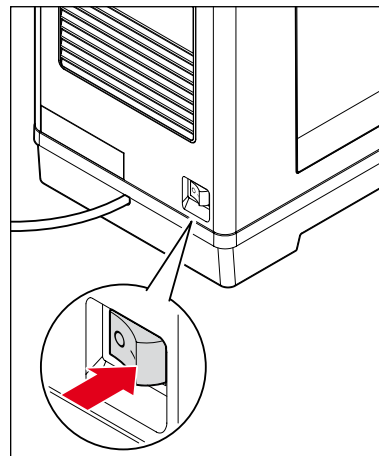
- Greifen Sie nicht unter den Getränkeauslauf. Fassen Sie auch nicht unmittelbar nach der Spülung an den Getränkeauslauf.



Info: Bevor Sie die Maschine ausschalten, schalten Sie sie immer zuvor über die Standby-Taste in Standby (siehe Abschnitt „Ausschalten“). Dabei wird das Brüh- und/oder Milchsystem – je nachdem welche Getränke Sie zuvor zubereitet haben – einmal durchgespült.

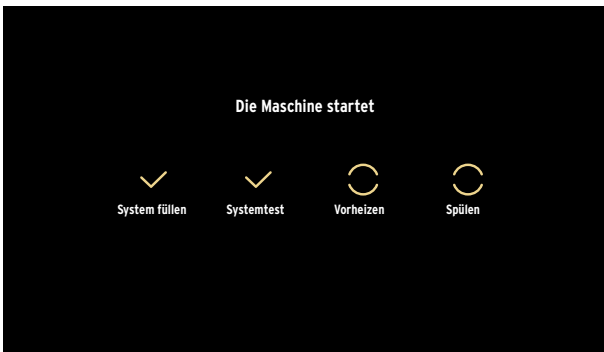
Einschalten

Tipp: Um das Wasser aus dem Spülvorgang aufzufangen, stellen Sie ggf. ein kleines Gefäß (ca. 50-100 ml) unter den Getränkeauslauf.

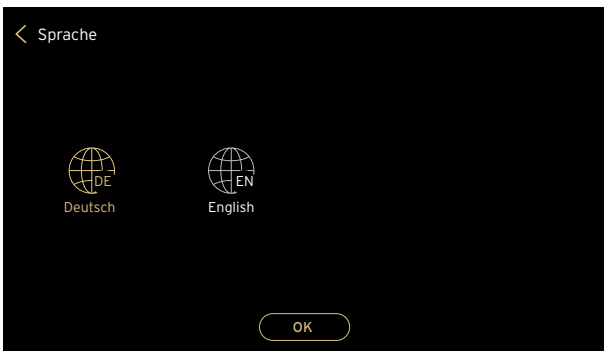


- Um die Maschine **einzuschalten**, kippen Sie den Ein-/Ausschalter auf der Rückseite der Maschine auf **I**.

Nach dem Einschalten befüllt die Maschine die internen Leitungen, heizt das System auf und führt einen Spülvorgang aus.

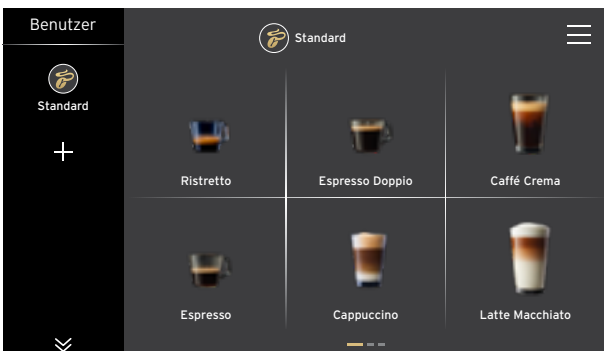


Dies dauert ca. 2-3 Minuten.



- Bei der **Erstinbetriebnahme** wählen Sie jetzt Ihre Sprache aus, indem Sie auf die entsprechende Weltkugel tippen. Bestätigen Sie mit **OK**.

Anschließend erscheint der **Standard-Screen** mit der Getränke-Auswahl.

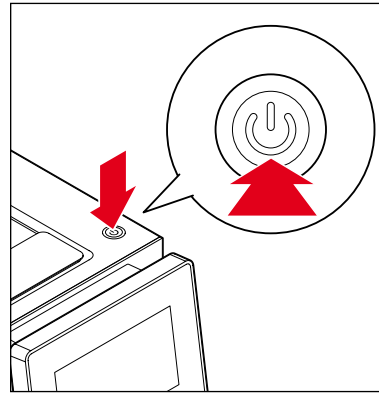


- Um weitere Getränke zu sehen, wischen Sie den Screen mit dem Finger nach links.

Info: Wenn Sie ca. 15 Minuten (voreingestellt) keine Aktion an der Maschine ausführen, geht sie automatisch in Standby (Zum Wieder-Aktivieren siehe Abschnitt „Aus dem Standby aktivieren“).

Wie Sie die voreingestellte Zeit bis zum Standby verändern können, finden Sie im Kapitel „Standby-Zeit einstellen“.

In Standby schalten



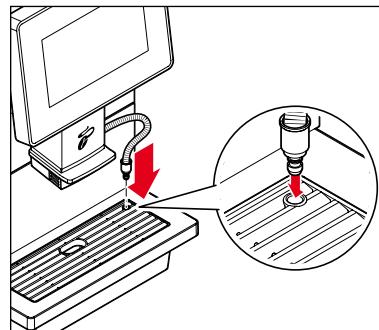
1. Schalten Sie die Maschine in Standby, indem Sie die Standby-Taste oben auf dem Gerät 1-2 Sekunden drücken.

Es erscheint eine Abfrage, ob Sie in Standby gehen wollen,

2. Bestätigen Sie mit **Ja**.

► Wenn der Bildschirmschoner bereits aktiv ist, müssen Sie auf das Display tippen, um die Abfrage zu sehen.

Wenn Sie zuvor Kaffeegetränke zubereitet haben, spült die Maschine das Brühsystem. Wenn Sie auch Getränke mit Milch/Milchschaum zubereitet haben, erfolgt eine Aufforderung, den Milchschauch aus dem Milchbehälter zu ziehen und an das Tropfgitter anzuschließen.



3. Folgen Sie den Anweisungen auf dem Display:

Ziehen Sie ggf. den Milchschauch vom Milchbehälter ab.

Stecken Sie das Milchschauch-Ende in die Öffnung im Tropfgitter.

4. Bestätigen Sie mit **Ja**.

Die Maschine spült nun auch das Milchschauchsystem und geht dann in Standby.

Info: Sie können die Maschine auch aus dem Benutzer-Menü heraus in Standby setzen, indem Sie auf die Schaltfläche **Ausschalten** tippen (siehe Kapitel „Menü-Übersicht“).

Aus dem Standby aktivieren

- Um die Maschine **aus dem Standby** zu aktivieren, halten Sie für ca. 5 Sekunden einen Finger auf die Standby-Taste gedrückt.

Die Maschine führt - wenn nötig - die Startvorgänge einschließlich Spülen der Leitungen durch (siehe Abschnitt „Einschalten“).

Ausschalten

1. Schalten Sie die Maschine zunächst immer wie beschrieben in Standby, damit die Maschine die nötigen Spülungen durchführen kann.
2. Um die Maschine aus dem Standby komplett **ausszuschalten**, kippen Sie den Ein-/Ausschalter auf der Rückseite der Maschine auf **0**.

Getränk zubereiten



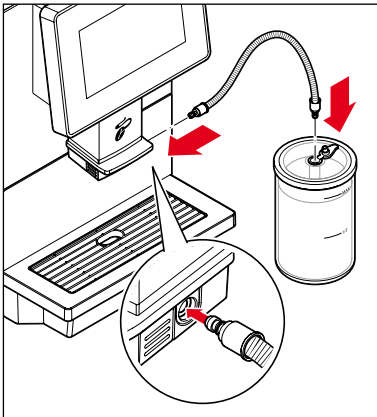
WARNUNG - Verbrühungs-/Verbrennungsgefahr

Heiße Flüssigkeit oder heißer Dampf aus den Getränkeaustrittsöffnungen kann Verbrühungen verursachen.

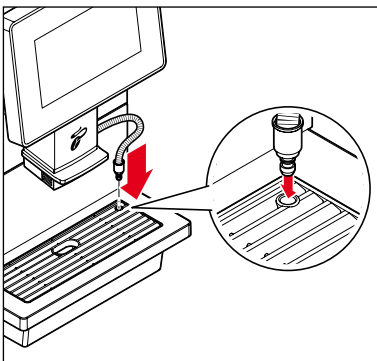


- Fassen Sie während sowie unmittelbar nach der Getränkeausgabe nicht an den Getränkeauslauf. Vermeiden Sie den Kontakt mit austretender Flüssigkeit/Dampf.

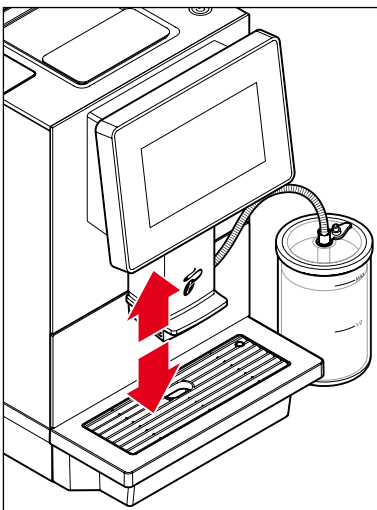
Voraussetzung: Die Maschine ist eingeschaltet und einsatzbereit. Auf dem Display werden die verschiedenen angebotenen Getränke angezeigt (Standard-Screen).



- ▷ Für Getränke mit Milch holen Sie den Milchbehälter aus dem Kühlschrank und schließen ihn mit dem Milchschauch an.

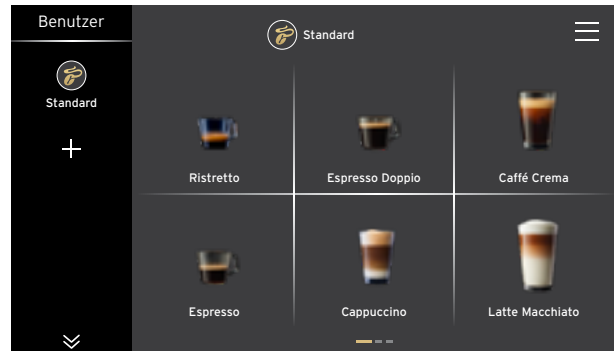


- ▷ Wenn Sie keinen Milchbehälter angeschlossen haben, stecken Sie das Milchschauch-Ende in die Öffnung im Tropfgitter.

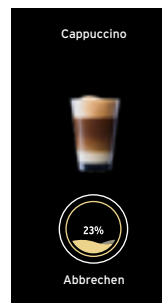


1. Wählen Sie Ihre Tasse/ Ihr Glas passend zu dem gewünschten Getränk.
2. Stellen Sie die Höhe des Getränkeauslaufs entsprechend der Höhe Ihres Gefäßes ein, indem Sie den Getränkeauslauf nach oben oder nach unten schieben.
3. Stellen Sie die Tasse oder das Glas unter den Getränkeauslauf.

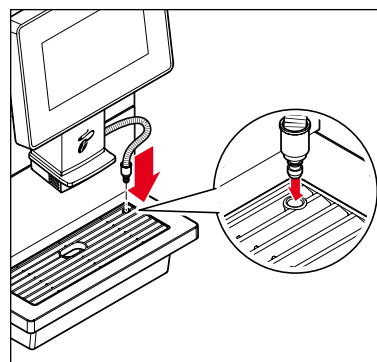
- ▷ Wenn der Bildschirmschoner aktiv ist (einzelnes Foto ohne Schaltflächen), tippen Sie einmal kurz auf das Display, um den Standard-Screen aufzurufen.



- ▷ Wischen Sie ggf. mit dem Finger waagerecht über das Display, um weitere Einträge zu sehen. Die Balken am unteren Rand zeigen Ihnen, wieviele Seiten es gibt und auf welcher Sie sich gerade befinden.
- ▷ Um die Parameter des Getränks vor der Ausgabe einmalig zu verändern, halten Sie den Finger für einige Sekunden auf die Schaltfläche (Getränkeabbildung). Es öffnet sich ein Menü, in dem Sie die Getränkeparameter ändern können. Näheres dazu finden Sie im Kapitel „Getränkeparameter einmalig verändern“.



4. Tippen Sie auf die Schaltfläche des gewünschten Getränks. Das Getränk wird zubereitet und ausgegeben.
- ▷ Wenn Sie die Getränkeausgabe vorzeitig stoppen wollen, tippen Sie auf **Abbrechen** unter dem Fortschrittszeichen.

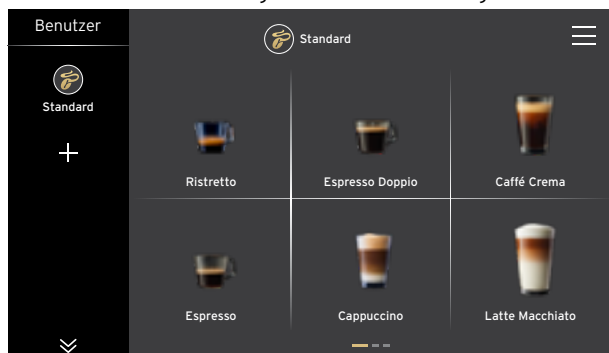


5. Ziehen Sie danach ggf. den Milchschauch vom Milchbehälter ab.
6. Stecken Sie das Milchschauch-Ende in die Öffnung im Tropfgitter.
7. Stellen Sie den Milchbehälter zurück in den Kühlschrank.

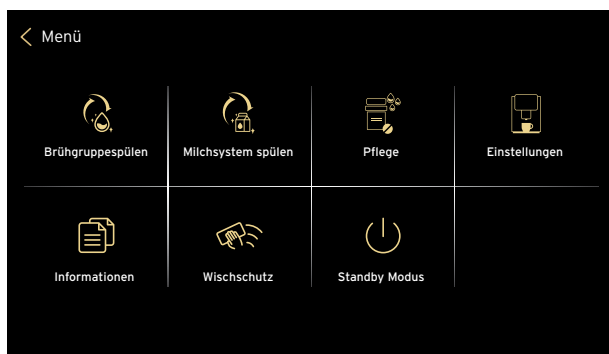
Wie Sie eigene Benutzer anlegen und Getränke nach eigenem Geschmack dauerhaft verändern können, finden Sie in den folgenden Kapiteln.

Menü-Übersicht

Rechts oben im Standard-Screen sehen Sie eine Schaltfläche bestehend aus 3 waagerechten Balken. Hier geht es zum Menü.



➤ Tippen Sie auf das Menü-Symbol . Das **Benutzer-Menü** öffnet sich.



Hier finden Sie die verschiedenen Spül-, Reinigungs- und Entkalkungsprogramme, sowie das **Einstellungen**-Menü, Informationen zu Ihrer Maschine und eine alternative Schaltfläche, um die Maschine in Standby zu setzen.

Im Menü-Punkt **Einstellungen** finden Sie verschiedene Möglichkeiten, um die Maschine Ihren Wünschen entsprechend einzurichten.



➤ Tippen Sie jeweils auf die gewünschte Schaltfläche, um ein Untermenü zu öffnen, Parameter einzustellen, die Einstellungen zu speichern, abzubrechen, ins vorherige Menü oder auf den Standard-Screen zurückzukehren. Folgen Sie dabei den Anweisungen auf dem Screen.

➤ Um eine Funktion zu aktivieren, tippen Sie auf . Die Schaltfläche wird grün .

➤ Um eine Funktion zu deaktivieren, tippen Sie auf . Die Schaltfläche wird grau .

➤ Felder, die Sie ausfüllen können, erkennen Sie am Tastatur-Symbol . Wenn Sie in das Feld tippen, öffnet sich eine Tastatur, auf der Sie den gewünschten Text eingeben können. Mit der Sprachtaste können Sie die Tastatur zwischen Deutsch (QWERTZ) und Britischem Englisch (QWERTY) umstellen. Mit der Taste rechts unten verschwindet die Tastatur wieder.

Sprache einstellen

Die Menü-Sprache stellen Sie bei der Erst-Inbetriebnahme ein. Wenn Sie die Sprache nachträglich ändern wollen, gehen Sie wie folgt vor:

1. Tippen Sie auf das Menü-Symbol .

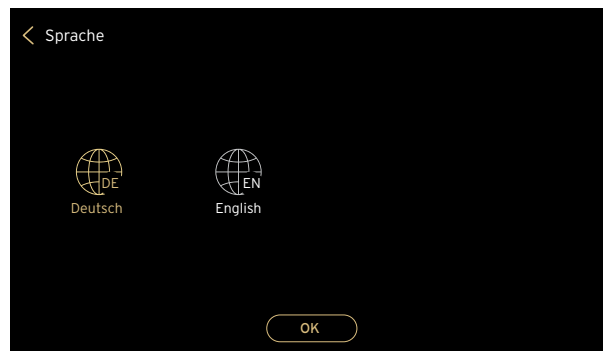
Das **Benutzer-Menü** öffnet sich.

2. Tippen Sie auf das **Einstellungen**-Symbol .

Das **Einstellungen-Menü** öffnet sich.

3. Tippen Sie auf das **Sprache**-Symbol .

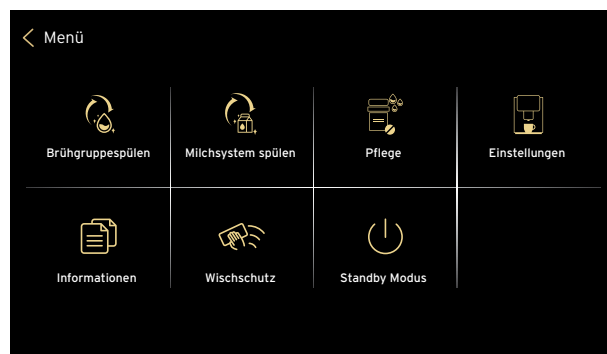
Die Spracheinstellung öffnet sich.



4. Tippen Sie auf das Sprache-Symbol über der gewünschten Sprache **Deutsch** oder **English** und bestätigen Sie mit **OK**.

Maschine in Standby schalten

Im **Benutzer-Menü** finden Sie auch die Schaltfläche, um die Maschine in Standby zu schalten.



1. Tippen Sie auf die Schaltfläche **Standby-Modus** .

2. Antworten Sie bei der Abfrage **Bitte prüfen, ob Sie in den Standby-Modus wechseln möchten!** mit **Ja** oder **Nein**.

Wenn Sie die Maschine seit dem letzten Einschalten bzw. Schnellspülen nicht benutzt haben, schaltet sie unmittelbar in den Standby-Modus. Wenn Sie ein Getränk zubereitet haben, führt die Maschine zunächst eine Schnellspülung durch, bevor sie in den Standby schaltet.

Die Maschine geht voreingestellt nach 15 Minuten ohne Gebrauch automatisch in Standby. Diese voreingestellte Zeit können Sie ändern unter **Einstellungen** > **Standby-Zeit** (siehe auch Kapitel „Standby-Zeit einstellen“).

Standby-Zeit einstellen

Sie können wählen, wie lange es dauern soll, bis die Maschine in Standby geht: **5 Minuten – 15 Minuten – 30 Minuten – 60 Minuten – 120 Minuten**.



Beachten Sie: Wenn Sie die Zeit bis zum Standby verlängern, erhöht dies den Stromverbrauch der Maschine.

1. Tippen Sie im Menü **Einstellungen** auf **Standby-Zeit**.
2. Tippen Sie in das Aufklappfeld neben **Standby-Zeit (Min)** und dann auf die gewünschte Zeit.
3. Tippen Sie auf **Speichern**.

Pflegeparameter einstellen

Sie können einige Pflegeeinstellungen auf Ihre Bedürfnisse anpassen:

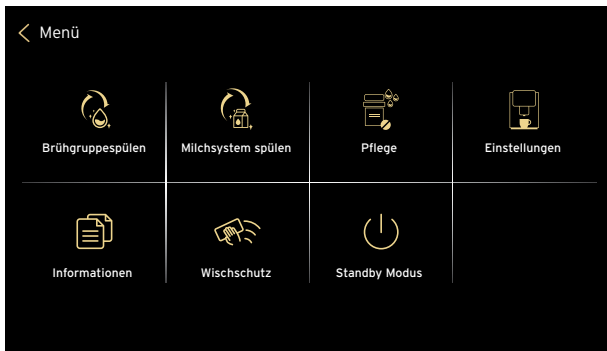
- Vorwärmen der Brühgruppe Ja/Nein
Wir empfehlen für Privathaushalte, die Brühgruppe immer vorzuwärmen, um gleichmäßig warme Getränke zu erhalten.
- Spülung des Milchsystems: **Nein – Sofort – 5 Minuten später – 10 Minuten später – 15 Minuten später – 20 Minuten später – 2 Stunden später**
Um jegliche Keimbildung zu vermeiden, empfehlen wir, die Spülung auf **Sofort** einzustellen.



Ist die Maschine in ständiger Nutzung (z.B. Frühstücksbuffet), kühlen die Leitungen im Inneren nicht aus, das Vorwärmen ist also ggf. nicht nötig. Für Phasen hoher Auslastung reicht es ggf., wenn das Milchsystem alle 15 bis 20 Minuten automatisch gespült wird.

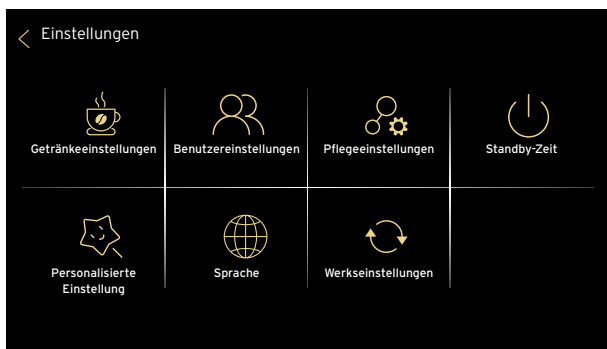
- Wasserhärte am Aufstellort der Maschine: **Weiches Wasser – Mittelhartes Wasser – Hartes Wasser**
Fragen Sie ggf. bei Ihrem Wasserversorger nach, welche Härte Ihr Wasser hat. Die richtige Wasserhärteeinstellung ist wichtig für das rechtzeitige Entkalken Ihrer Maschine.

1. Tippen Sie im Standard-Screen auf das Menü-Symbol . Das **Benutzer-Menü** öffnet sich.



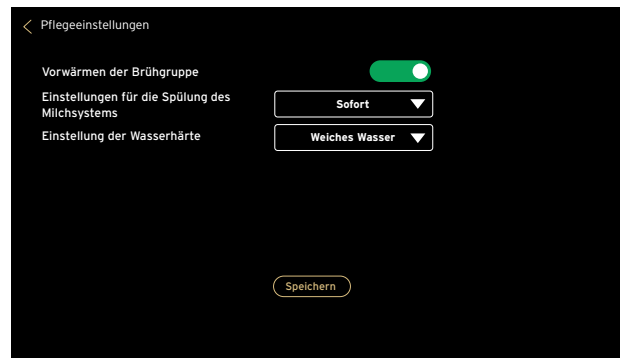
2. Tippen Sie auf **Einstellungen**.

Das Menü öffnet sich.



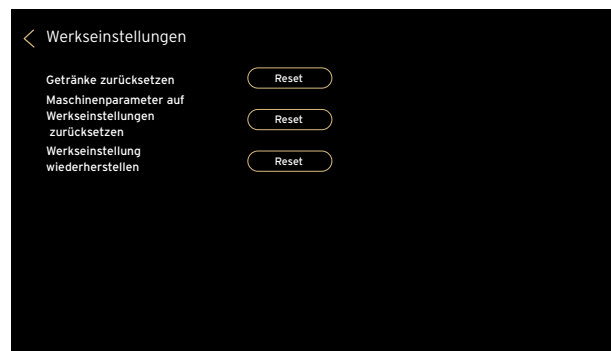
3. Tippen Sie auf **Pflegeeeinstellungen**.

Das Menü öffnet sich.



4. Um das **Vorwärmen der Brühgruppe** zu aktivieren, tippen Sie auf . Die Schaltfläche wird grün .
Um das **Vorwärmen der Brühgruppe** zu deaktivieren, tippen Sie auf .
Die Schaltfläche wird grau .
5. Tippen Sie in das Aufklappfeld neben **Einstellungen für die Spülung des Milchsystems** und dann auf die gewünschte Zeit.
6. Tippen Sie in das Aufklappfeld neben **Einstellung der Wasserhärte** und dann auf die gewünschte Härte.
7. Wenn Sie alles nach Bedarf eingestellt haben, tippen Sie auf **Speichern**. Um ohne zu speichern das Menü zu verlassen, tippen Sie oben links auf den Pfeil .

Pflegeeeinstellungen zurücksetzen



Sie können die Pflegeeeinstellungen auf die **Werkseinstellungen** zurücksetzen (siehe auch Kapitel „Störung / Abhilfe“, Abschnitt „Maschine auf Werkseinstellungen zurücksetzen“).
Damit löschen Sie alle Änderungen an den Einstellungen:

1. Tippen Sie neben **Maschinenparameter auf Werkseinstellungen zurücksetzen** auf **Reset**.
Es öffnet sich ein Abfragefenster.
2. Bestätigen Sie mit **OK** oder brechen Sie ab mit **Abbrechen**.

So schmeckt Ihnen Ihr Kaffee am besten ...

Auf den fertigen Kaffee wirken verschiedene Parameter ein, die ihn in Stärke, Intensität und Fülle/Aroma verändern. Wir haben Ihre Kaffeemaschine in den Tchibo-Standards optimal voreingestellt. Dennoch ist es je nach eigenem Geschmack und abhängig vom verwendeten Kaffee

ggf. sinnvoll, die Einstellungen auf Ihre Wünsche abzuändern.

Folgende Parameter haben - neben der Kaffeesorte, der Milchsorte und dem Wasser (Wasserhärte, enthaltene Mineralien etc.) - Einfluss auf den Geschmack des fertigen Getränks:

Parameter	Einstellung	gewünschte Wirkung	unerwünschte Wirkung	Handlung
Mahlgrad	feiner	intensiver, stärker, mehr Crema	bitter	am Mahlwerk einstellen, siehe Kapitel „Mechanische Einstellungen“
	gröber	milder	schwach, dünn, sauer, weniger Crema	
Mahlmenge (bei gleicher Ausgabemenge)	mehr	intensiver, stärker	bitter	in den Getränkeeinstellungen, siehe Kapitel „Benutzer-Getränkeparameter einstellen“
	weniger	milder	schwach, dünn, sauer, „getreidig“	
Ausgabemenge (bei gleicher Mahlmenge)	mehr	milder	schwach, dünn, sauer, „getreidig“	
	weniger	intensiver, stärker	bitter	
Temperatur	hoch	intensiver	verbrannt	
	niedrig	milder	flach, sauer	
Vorbrühung	ja	Das Wasser kann sich besser im feuchten Pulver verteilen: steigert die Effektivität/mehr Extraktion bei gleicher Mahlmenge		
Pause bei Milch-Kaffee-Getränken	ja	Bewirkt Schichtung von Milch und Kaffee statt Vermischung: die zuerst geförderte Milch kann sich etwas abkühlen und der Milchschaum setzt sich, der Kaffee legt sich darunter		
Vorwärmen der Brühgruppe	ja	Das Vorwärmen bewirkt, dass der Kaffee immer mit der gleichen Temperatur zubereitet wird, auch bei längeren Pausen zwischen den Entnahmen, wenn die Maschine innen abkühlt		in den Pflegeeinstellungen, siehe Kapitel Pflegeparameter einstellen
Mischung Milch/Dampf	mehr Dampf	höhere Temperatur = festerer Schaum	Milch „verbrennt“	an der Dampfdüse einstellen, siehe Kapitel „Mechanische Einstellungen“
	weniger Dampf	niedrigere Temperatur = cremigerer Schaum	Milch bleibt flüssig	

Mechanische Einstellungen

Mahlgrad

Der Mahlgrad wirkt sich auf das Aroma des Kaffees aus.

Bei einem feineren Mahlgrad fließt das Wasser langsamer durch das Kaffeemehl mit mehr Kontaktzeit und mehr Oberflächenkontakt und erzeugt so einen aromatischeren, stärkeren Kaffee. Stellen Sie einen feineren Mahlgrad ein, wenn Ihnen Ihr Kaffee zu schwach schmeckt.

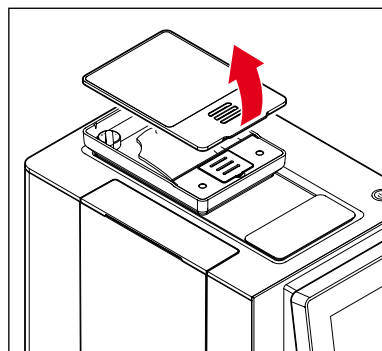
Bei einem gröberen Mahlgrad fließt das Wasser schneller durch das Kaffeemehl mit weniger Kontaktzeit und weniger Oberflächenkontakt und erzeugt so einen mildernden Kaffee. Stellen Sie einen gröberen Mahlgrad ein, wenn Ihnen Ihr Kaffee zu stark und bitter schmeckt.

➤ Sie können das Mahlwerk von 1 bis 9 einstellen:

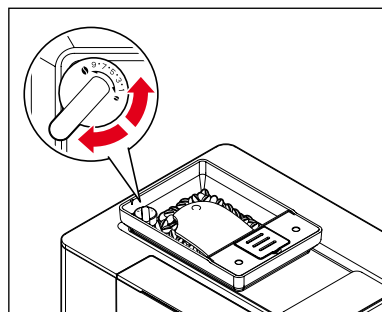
1 = sehr fein 5 = empfohlen 9 = sehr grob

Die Einstufung 1 bis 9 bezieht sich hier nur auf Espresso, der für die Zubereitung von Espresso in einem Vollautomaten gemahlen wird. Ein wirklich grober Mahlgrad wie für eine Filterkaffeemaschine o.Ä. kann nicht eingestellt werden.

Um das Mahlwerk nicht auf Dauer zu beschädigen, stellen Sie den Mahlgrad bei laufendem Mahlwerk ein.



1. Nehmen Sie den Bohnenbehälterdeckel ab.
2. Starten Sie eine Kaffeezubereitung.



2. Drehen Sie bei **laufendem Mahlwerk** den Mahlgrad-Regler ...
... **im Uhrzeigersinn** in Richtung **1**, um feineres Pulver zu mahlen,
... **gegen den Uhrzeigersinn** in Richtung **9**, um gröberes Pulver zu mahlen.



Vorsicht - Quetschgefahr

- Im Mahlwerk sind bewegliche Teile, die Finger verletzen können. Bei laufender Kaffeemaschine und mit abgenommenem Deckel niemals **in** das Mahlwerk greifen.

Milch-Getränke



Die Milchschaumkonsistenz ist von vielen Faktoren abhängig: vom Fett- und Eiweißgehalt der Milch, ob Sie haltbare, frische, länger frische Milch oder vegane Milchalternativen (Barista Version) verwenden, von der Temperatur der Milch, von der gewählten Marke, sowie vom Füllstand des Milchbehälters. Wir empfehlen kühl-schrank-kalte Milch mit einem Fettgehalt von 3,5 %. Passen Sie bei Bedarf das Mischverhältnis von Milch und Dampf mit dem Dampfdosierer des Milchschaümers an. Die Menge kann in den Getränke-einstellungen verändert werden.

Mischung Milch/Dampf einstellen

Für **viel Milchschaum mit einer grobporigeren Konsistenz** muss die Milch auf eine höhere Temperatur erhitzt werden, in dem man mehr Dampf zuführt. Schmeckt die Milch verbrannt, wurde zuviel Dampf zugeführt.

Für **nur leicht aufgeschäumte Milch mit einer feinporigeren Konsistenz** muss die Milch auf eine niedrigere Temperatur werden, in dem man weniger Dampf zuführt. Schmeckt die Milch wässrig, wurde zu wenig Dampf zugeführt.

Wir empfehlen den Dampfdosierer anfangs auf eine mittlere Einstellung zu drehen und die Milchschaumkonsistenz mit jeder Zubereitung zu beobachten. Drehen Sie den Dampfdosierer in kleinen Schritten, bis Sie die optimale Einstellung gefunden haben.

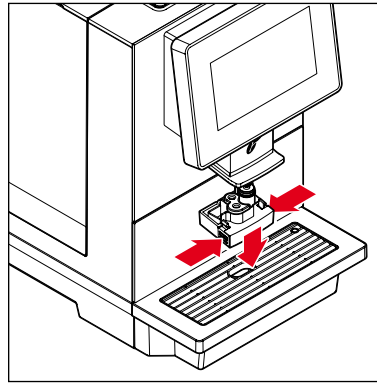


WARNUNG - Verbrühungs-/Verbrennungsgefahr
Heiße Flüssigkeit oder heißer Dampf aus den Getränkeaus-
trittsöffnungen kann Verbrühungen verursachen.

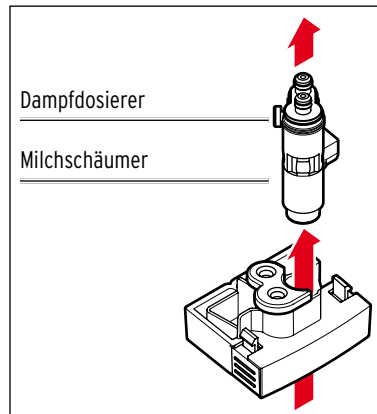


- Lassen Sie Getränkeauslauf und Milchschaümer ausreichend abkühlen, bevor Sie sie ausbauen.
- Drehen Sie den Dampfdosierer nie über den Anschlag hinaus oder entfernen ihn ganz.

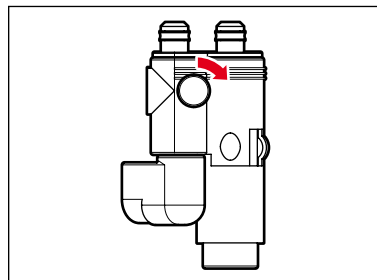
▷ Nehmen Sie den Milchschauch ab.



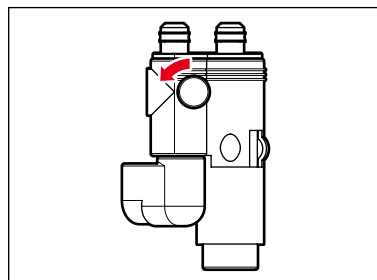
1. Ziehen Sie den Getränkeauslauf bis zum Anschlag nach unten.
2. Drücken Sie die Entsperrtasten beidseitig an dem Getränkeauslauf und halten Sie sie gedrückt.
3. Ziehen Sie den Einsatz gerade nach unten ab.



4. Ziehen Sie den Milchschaümer heraus. Drücken Sie ihn ggf. von unten heraus.



5. Drehen Sie den Dampfdosierer ...
... im Uhrzeigersinn für mehr Dampf / höhere Temperatur = viel Milchschaum.



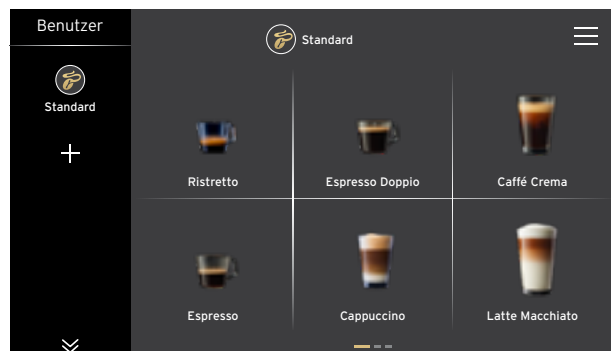
- ... gegen den Uhrzeigersinn für weniger Dampf / niedrigere Temperatur = wenig Milchschaum.

Getränkeparameter einmalig verändern

Sie können jedes Getränk einmalig auf Ihren Geschmack einstellen, z.B. mehr Milch hinzufügen oder weniger Kaffeepulver verwenden oder die Mengen an eine andere Tassengröße anpassen.

Wenn Sie diese Einstellungen dauerhaft verwenden wollen, sollten Sie sich einen Benutzer anlegen und hier die neuen Parameter dauerhaft eingeben (siehe Kapitel „Benutzer anlegen“).

Im Standard-Screen werden alle standardmäßig angelegten Getränke angezeigt.

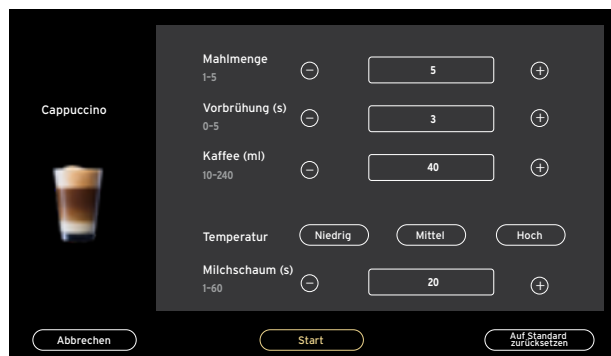


Voreingestellt sind die Tchibo-Standards. Wir empfehlen, diese nicht **dauerhaft** zu ändern, um jederzeit eine Referenz-Einstellung zu haben.

Um ein Getränk zu verändern, gehen Sie wie folgt vor:

1. Drücken Sie den Finger für einige Sekunden auf die Schaltfläche (Getränkeabbildung), hier als Beispiel das Cappuccino-Glas.

Ein Untermenü öffnet sich.



2. Tippen Sie in das Kästchen, dessen Parameter Sie verändern wollen und geben Sie auf der sich öffnenden Tastatur die neuen Werte ein. Unter der Bezeichnung finden Sie die möglichen Eingaben, z.B. die **Mahlmenge** können Sie von Stufe **1** bis **5** einstellen (siehe hierzu auch Kapitel „Benutzer-Getränkeparameter einstellen“).

3. Tippen Sie auf ...

... **Start**, um jetzt das Getränk zuzubereiten.

... **Abbrechen**, um das Ändern des Getränks abubrechen.

... **Auf Standard zurücksetzen**, um ausgeführte Änderungen rückgängig zu machen, ohne den Vorgang abubrechen.

Einstellbereich der Getränkeparameter

Kaffee:

- Mahlmenge (Kaffeepulver) 1-5 Stufe (ohne Einheit)
- Vorbrühung (Dauer) 0-5 Sekunden (s)
- Kaffee (Ausgabemenge) 10-240 Milliliter (ml)
- Temperatur niedrig - mittel - hoch

Heiße Milch

- Heiße Milch (Dauer) 1-60 Sekunden (s)

Milch-Schaum

- Milchschaum (Dauer) 1-60 Sekunden (s)

Heißes Wasser

- Heißes Wasser 0-300 Milliliter (ml)

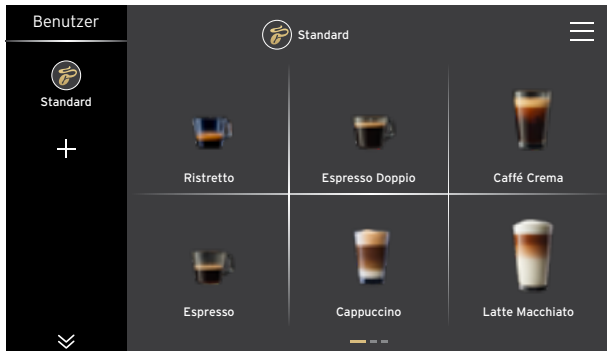
Pause

- Pause (Dauer) 1-60 Sekunden (s)

Benutzer anlegen

Sie können für jeden Benutzer ein eigenes Profil anlegen und individuelle Getränke einstellen. Bis zu 8 Benutzer sind möglich.

Im Standard-Screen werden links alle Benutzer angezeigt und über den Getränken, welcher Benutzer gerade aktiv ist.

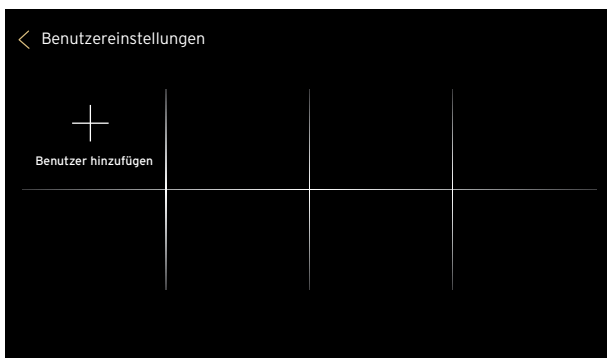


Voreingestellt sind die Tchibo-Standards. Wir empfehlen, diese nicht zu ändern, um jederzeit eine Referenz-Einstellung zu haben.

Um einen neuen Benutzer anzulegen, gehen Sie wie folgt vor:

1. Tippen Sie auf die Schaltfläche **+** links unter **Benutzer**.

Die **Benutzereinstellungen** öffnen sich.

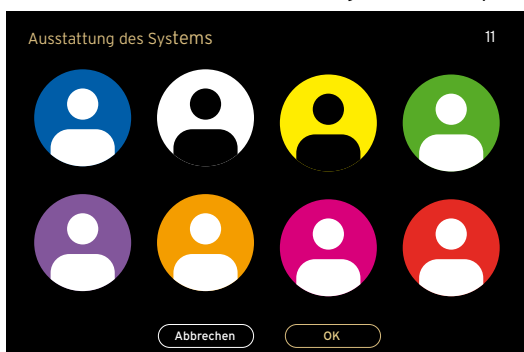


2. Tippen Sie hier auf die Schaltfläche **+** über **Benutzer hinzufügen**.



3. Tippen Sie im nächsten Screen auf das Pluszeichen **+**.

Ein Screen mit verschiedenfarbigen Benutzersymbolen öffnet sich.



Die Zahl rechts oben gibt an, wieviele Bilder hier hinterlegt sind.

Wischen Sie ggf. nach unten, um weitere Benutzersymbole zu sehen.

Sie können auch über einen USB-Stick eigene Bilder hochladen (siehe Kapitel „Eigene Bilder hochladen“). Die Bilder müssen im **PNG-Format**, **Bildgröße 100x100 Pixel** abgelegt sein. Sie erscheinen dann unter dem Reiter **Eigene Bilder**.

4. Tippen Sie auf Ihre Wunsch-Farbkonstellation und bestätigen Sie mit **OK**.

Die Anzeige springt zurück zum vorigen Menü, das Benutzersymbol ist eingefügt.

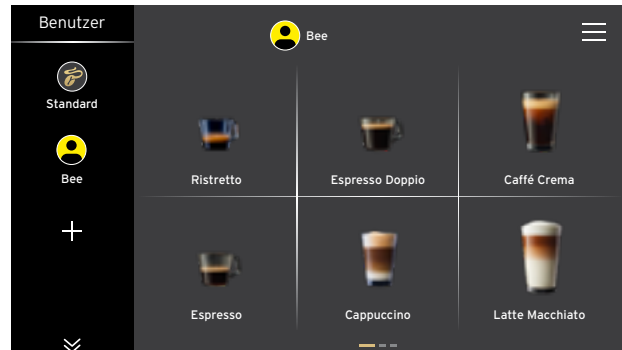


5. Geben Sie in das Feld neben **Benutzername** den gewünschten Nutzernamen ein.

6. Bestätigen Sie Ihre Angaben mit **Speichern**.

7. Tippen Sie oben auf **Benutzereinstellungen**, um zum Standard-Screen zurückzukehren.


8. Der neue Benutzer ist eingefügt.



9. Um den neuen Benutzer **Bee** auszuwählen, tippen Sie links in der Benutzerauswahl auf das Benutzersymbol von **Bee**.

Das ausgewählte Symbol und der Name erscheinen nun oben über den Getränken; alle Getränke, die nun zubereitet werden, entsprechen den Getränkeeinstellungen von **Bee** (siehe Kapitel „Benutzer-Getränkeparameter einstellen“).

Benutzer in den Benutzereinstellungen neu anlegen oder ändern

 Sie können einen neuen Benutzer auch über das Menü **Einstellungen** einrichten oder einen bestehenden verändern.

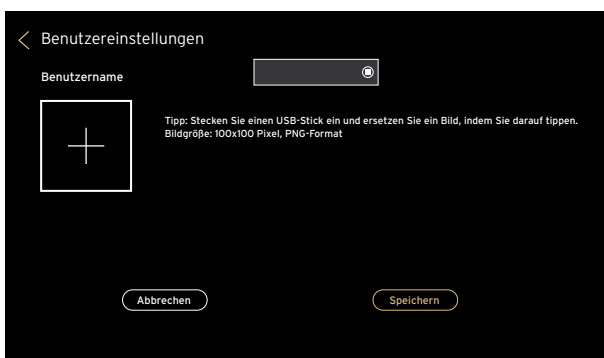
1. Tippen Sie dafür auf **Einstellungen**  > **Benutzereinstellungen**



Benutzer neu anlegen

1. Um einen Benutzer neu anzulegen, tippen Sie auf Schaltfläche mit dem Pluszeichen **+** über **Benutzer hinzufügen**.

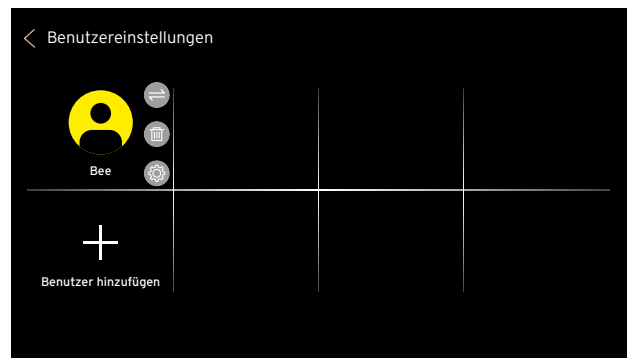
Das Untermenü öffnet sich.



2. Gehen Sie vor wie am Anfang dieses Kapitels beschrieben.

Benutzer verändern

- Um einen Benutzer zu verändern, tippen Sie auf die entsprechende Schaltfläche mit dem Benutzer-Bild.



Die Bearbeitungssymbole erscheinen neben der Getränkeabbildung.



Position des Benutzers auf dem Standard-Screen tauschen:

1. Tippen Sie auf das Symbol neben dem Benutzer.
2. Tippen Sie auf den Benutzer, mit dem der aktive Benutzer die Position tauschen soll.



Benutzer löschen:

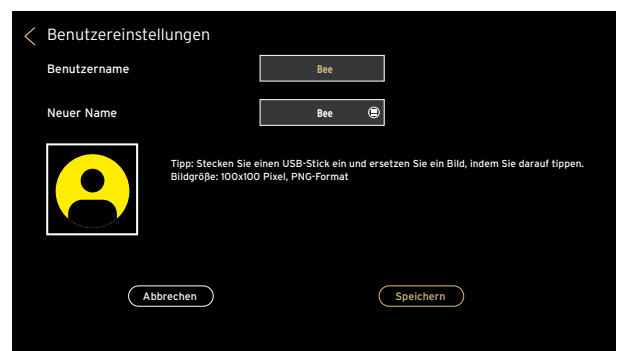
1. Tippen Sie auf das Symbol neben dem Benutzer.
2. Bestätigen Sie im neuen Fenster mit **Löschen** oder brechen Sie das Löschen ab mit **Abbrechen**.



Benutzer bearbeiten:

1. Tippen Sie auf das Symbol neben dem Benutzer.

Ein Untermenü öffnet sich.



2. Die obere Zeile neben **Benutzername** wird automatisch vom System ausgefüllt.

Neben **Neuer Name** können Sie einen neuen Namen für den Benutzer vergeben. Tippen Sie dafür in das nebenstehende Kästchen.

Um ein anderes Bild einzusetzen, tippen Sie auf das Benutzerbild.

Es öffnet sich die Auswahl vorhandener Bilder.

Wie Sie neue Bilder auf das Gerät laden können, finden Sie im Kapitel „Eigene Bilder hochladen“.

Benutzer-Getränkparameter einstellen

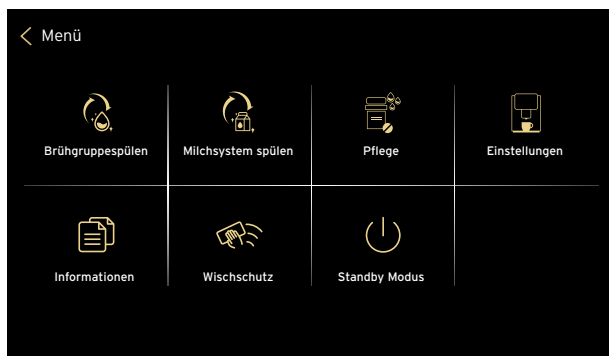
Wenn Sie ein Benutzer-Profil angelegt haben, können Sie für diesen Benutzer eigene Getränke konfigurieren – entweder, indem Sie die vorhandenen Getränkeparameter ändern oder komplett neue Getränke anlegen.

Sie können jedes Getränk einmalig auf Ihren Geschmack einstellen, z.B. mehr Milch hinzufügen oder weniger Kaffeepulver verwenden oder die Mengen an eine andere Fassengröße anpassen.

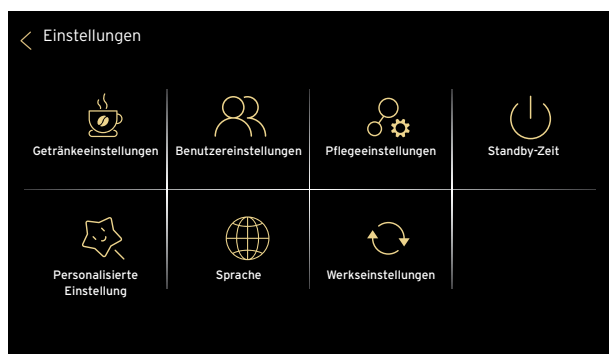
Wenn Sie diese Einstellungen dauerhaft verwenden wollen, sollten Sie einen Benutzer anlegen und für diesen die neuen Parameter dauerhaft eingeben (siehe Kapitel „Benutzer anlegen“).

Um ein Getränk einzustellen, gehen Sie wie folgt vor:

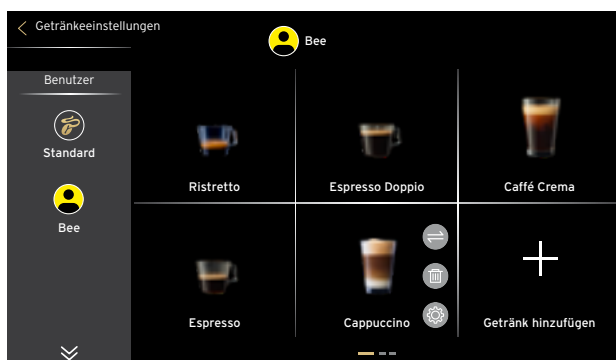
1. Tippen Sie im Standard-Screen auf das Menü-Symbol . Das **Benutzer-Menü** öffnet sich.



2. Tippen Sie auf **Einstellungen**. Das Menü öffnet sich.



3. Tippen Sie auf **Getränkeeeinstellungen**. Das Menü öffnet sich.



4. Wählen Sie zunächst den Benutzer aus, für den Sie Getränke anlegen wollen, indem Sie in der linken Leiste unter **Benutzer** auf die entsprechende Schaltfläche tippen. Das Profil erscheint oben über den Getränken.

Sie können nun entweder ein Getränk verändern, indem Sie auf die entsprechende Schaltfläche tippen, oder Sie legen ein neues Getränk an, indem Sie auf das Pluszeichen **+** über **Getränk hinzufügen** tippen.

Getränk verändern

- Um ein Getränk zu verändern, tippen Sie auf die entsprechende Schaltfläche, z.B. Cappuccino.

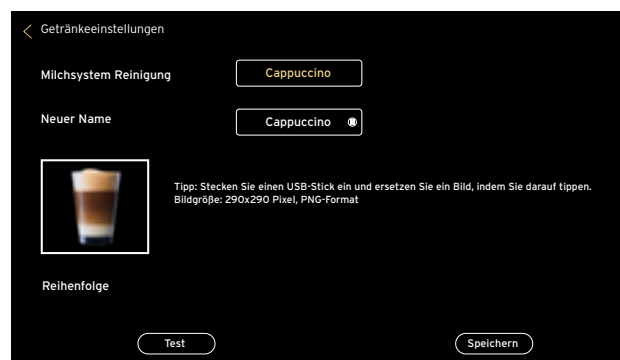
Die Bearbeitungssymbole erscheinen neben der Getränkeabbildung.

- Position des Getränks auf dem Standard-Screen tauschen:
1. Tippen Sie auf das Symbol neben dem Getränk.
 2. Tippen Sie auf das Getränk, mit dem das aktive Getränk die Position tauschen soll.

- Getränk löschen:
1. Tippen Sie auf das Symbol neben dem Getränk.
 2. Bestätigen Sie im neuen Fenster mit **Löschen** oder brechen Sie das Löschen ab mit **Abbrechen**.

- Getränk bearbeiten:
1. Tippen Sie auf das Symbol neben dem Getränk.

Ein Untermenü öffnet sich.

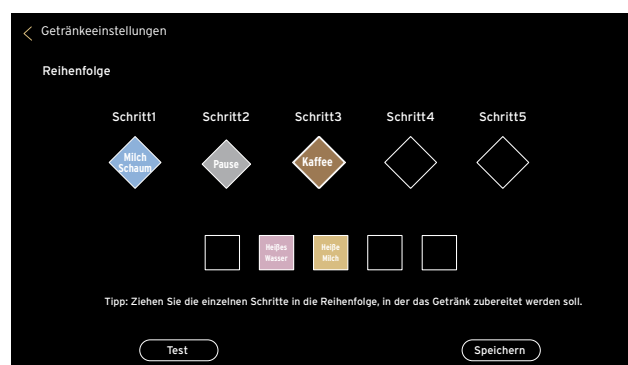


2. Die obere Zeile neben **Milchsysteem Reinigung** wird automatisch vom System ausgefüllt.

Neben **Neuer Name** können Sie einen neuen Namen für das Getränk vergeben. Tippen Sie dafür in das nebenstehende Kästchen.

Um ein anderes Bild einzusetzen, tippen Sie auf das Getränkebild. Es öffnet sich die Auswahl vorhandener Bilder. Wie Sie neue Bilder auf das Gerät laden können, finden Sie im Kapitel „Eigene Bilder hochladen“. Die Bilder müssen im **PNG-Format, Bildgröße 290x290 Pixel** abgelegt sein. Sie erscheinen dann unter dem Reiter **Eigene Bilder**.

3. Scrollen Sie im Screen nach unten.



Hier können Sie die Reihenfolge der Zubereitung ändern, z.B. in zuerst Milchschaum, eine kurze Pause zum Stabilisieren des Schaums, dann Kaffee.

Tippen Sie auf die oberen Rauten, um die Komponenten zunächst aus der Schrittliste zu entfernen.

Ziehen Sie dann das Kästchen **Milchschaum** auf **Schritt 1**, das Kästchen **Pause** auf **Schritt 2** und das Kästchen **Kaffee** auf **Schritt 3**.

4. Scrollen Sie im Screen nach unten.



Hier stellen Sie zunächst die Anzahl der Brühungen ein. Wenn Sie z.B. **2** einstellen, werden später bei der Zubereitung direkt 2 Tassen nacheinander gebrüht. So können Sie z.B. Ihre gewohnten Kaffeeinstellungen auf eine doppelte Tasse übertragen oder auch eine kleine Kanne füllen.

5. Tippen Sie in das Aufklappfeld neben **Anzahl Brühungen** und dann auf die gewünschte Anzahl (**1-5**).

Danach stellen Sie die Parameter für die Komponenten aus **Schritt 1**, **Schritt 2** und **Schritt 3** ein; im Beispiel den Kaffee.

6. Tippen Sie in das Kästchen, dessen Parameter Sie verändern wollen und geben Sie auf der sich öffnenden Tastatur die neuen Werte ein. Die möglichen Werte sind jeweils unter dem Parameter angegeben.

7. Tippen Sie auf ...

... **Test**, um jetzt das Getränk testweise zuzubereiten, ohne das Menü zu verlassen.

... **Speichern**, um die Änderungen zu bestätigen.

Die Anzeige springt zurück in die Getränkeeeinstellungen. Sie können weitere Getränke ändern oder neue anlegen.

Getränk neu anlegen

- ▷ Um ein Getränk neu anzulegen, scrollen Sie soweit nach rechts, bis eine Schaltfläche mit einem Pluszeichen und **Getränk hinzufügen** auftaucht.

- ▷ Tippen Sie auf die Schaltfläche.

Ein Untermenü öffnet sich.



1. Vergeben Sie einen neuen Getränkenamen. Tippen Sie dafür in das nebenstehende Kästchen.
2. Um das neue Getränk nicht komplett neu anlegen zu müssen, können Sie auch ein vorhandenes Getränk kopieren und abändern. Tippen Sie dafür auf **Importieren** und in der angezeigten Auswahl auf das entsprechende Getränk.
3. Führen Sie die Einstellungen so aus, wie unter **Getränk verändern** beschrieben.

Einstellbereich der Getränkeparameter

Kaffee:

- Mahlmenge (Kaffeepulver) 1-5 Stufe (ohne Einheit)
- Vorbrühung (Dauer) 0-5 Sekunden (s)
- Kaffee (Ausgabemenge) 10-240 Milliliter (ml)
- Temperatur niedrig - mittel - hoch

Heiße Milch

- Heiße Milch (Dauer) 1-60 Sekunden (s)

Milch-Schaum

- Milchschaum (Dauer) 1-60 Sekunden (s)

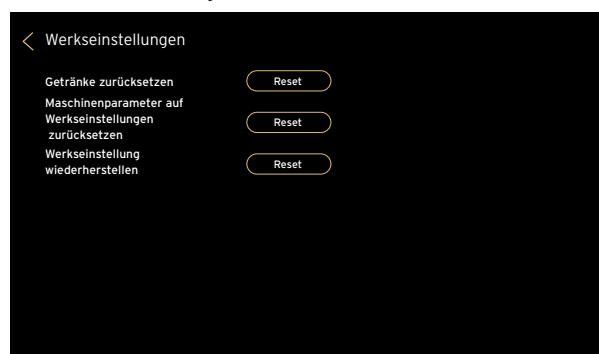
Heißes Wasser

- Heißes Wasser 0-300 Milliliter (ml)

Pause

- Pause (Dauer) 1-60 Sekunden (s)

Getränkeeeinstellungen zurücksetzen



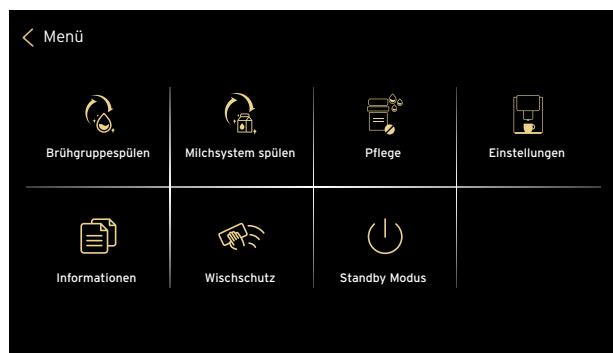
Sie können die Getränkeeeinstellungen auf die **Werkseinstellungen** zurücksetzen (siehe auch Kapitel „Störung / Abhilfe“, Abschnitt „Maschine auf Werkseinstellungen zurücksetzen“). Damit löschen Sie alle neu angelegten oder Änderungen an bestehenden Getränken:

1. Tippen Sie neben **Getränke zurücksetzen** auf **Reset**.
Es öffnet sich ein Abfragefenster.
2. Bestätigen Sie mit **OK** oder brechen Sie ab mit **Abbrechen**.

Personalisierte Einstellungen

Hier können Sie das Erscheinungsbild Ihrer Maschine nach Ihrem Geschmack einstellen.

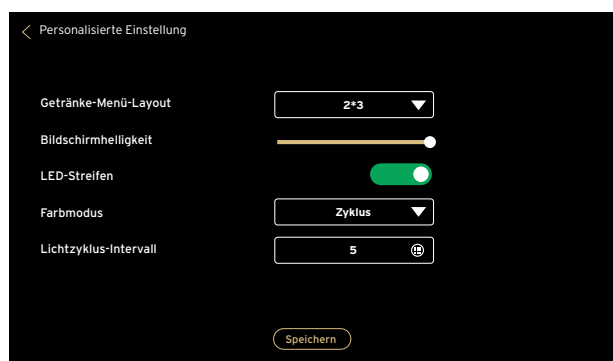
1. Tippen Sie im Standard-Screen auf das Menü-Symbol . Das **Benutzer-Menü** öffnet sich.



2. Tippen Sie auf **Einstellungen**. Das Menü öffnet sich.



3. Tippen Sie auf **Personalisierte Einstellung**. Das Menü öffnet sich.



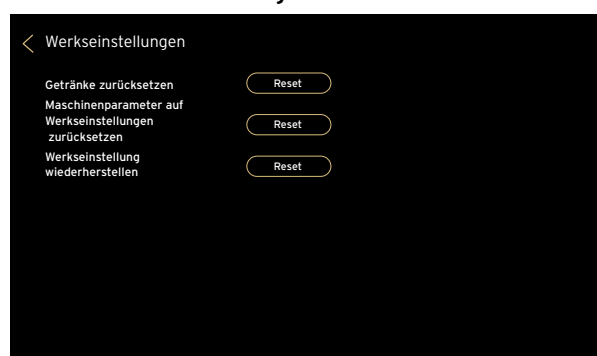
Stellen Sie ein:

- **Getränke-Menü-Layout** für die Anordnung der Bilder: **1*4** oder **2*3**. Tippen Sie in das Aufklappfeld und dann auf den gewünschten Wert.
- **Bildschirmhelligkeit**: Ziehen Sie den Punkt auf der Linie, um die Bildschirmhelligkeit zu ändern.
- **LED-Streifen**: Um den LED-Streifen zu aktivieren, tippen Sie auf . Die Schaltfläche wird grün. Um den LED-Streifen zu deaktivieren, tippen Sie auf . Die Schaltfläche wird grau.
- **Farbmodus** (nur aktiv wenn der LED-Streifen eingeschaltet ist) für die Farbe des LED-Streifens: **Blau - Grün - Gelb - Cyan - Violett - Weiß - Zyklus** (Farben wechseln sich ab). Tippen Sie in das Aufklappfeld und dann auf die gewünschten Farbe.
- **Lichtzyklus-Intervall** (nur aktiv wenn für den LED-Streifen Zyklus eingestellt ist), um die Zeit bis zum nächsten Farbwechsel zwischen **1** und **120** Sekunden festzulegen: Tippen Sie in das Kästchen und geben Sie auf der sich öffnenden Tastatur den neuen Wert ein.
- **Bild während des Startens**: Um ein anderes Start-Bild einzusetzen, tippen Sie auf das Bild. Es öffnet sich die Auswahl ggf. vorhandener Bilder. Start-Bilder müssen im **BMP-Format, Bildgröße 1024x600 Pixel** abgelegt sein.
- **Bildschirm-Einstellung**: Um andere Bilder für den Bildschirmschoner einzusetzen, tippen Sie jeweils auf das auszutauschende Bild. Es öffnet sich die Auswahl ggf. vorhandener Bilder. Die Bilder müssen im **PNG-Format, Bildgröße 1024x600 Pixel** abgelegt sein.
- **Bild während der Getränkezubereitung**: Um andere Bilder einzusetzen, tippen Sie jeweils auf das auszutauschende Bild. Es öffnet sich die Auswahl ggf. vorhandener Bilder. Die Bilder müssen im **PNG-Format, Bildgröße 620x540 Pixel** abgelegt sein.

Wie Sie neue Bilder auf das Gerät laden können, finden Sie im Kapitel „Eigene Bilder hochladen“. Die hochgeladenen Bilder erscheinen dann unter dem Reiter **Eigene Bilder**.

4. Wenn Sie alles nach Bedarf eingestellt haben, tippen Sie auf **Speichern**.

Personalisierte Einstellungen zurücksetzen



Sie können die Personalisierten Einstellungen auf die **Werkseinstellungen** zurücksetzen (siehe auch Kapitel „Störung / Abhilfe“, Abschnitt „Maschine auf Werkseinstellungen zurücksetzen“). Damit löschen Sie alle Änderungen an den Einstellungen:

1. Tippen Sie neben **Maschinenparameter auf Werkseinstellungen zurücksetzen** auf **Reset**. Es öffnet sich ein Abfragefenster.
2. Bestätigen Sie mit **OK** oder brechen Sie ab mit **Abbrechen**.

Eigene Bilder hochladen


Voraussetzungen zur Verwendung des USB-Sticks:

Sie benötigen einen USB-Stick mit der Standard-Formatierung FAT oder FAT32, Speicherkapazität: Nicht mehr als 32 GB, Anschluss: USB 1.0 oder USB 2.0

Bildgröße und Bildformat: siehe Angaben in der Tabelle und im Menü, Dateigröße: weniger als 1 MB

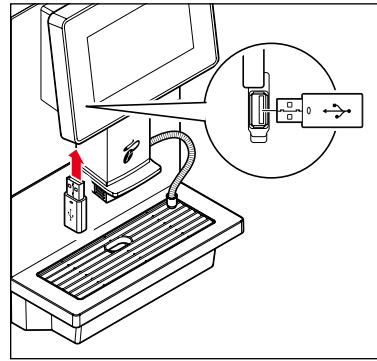
- ▷ Legen Sie **keinen** Ordner an für die Bilder, die Sie einspielen wollen. Übertragen Sie die Bilder von Ihrem Computer direkt auf die oberste Ebene (Stammverzeichnis) des USB-Sticks. Verwenden Sie für die Dateinamen nur englische Wörter oder Zahlen.
- ▷ Je nach Ort der Verwendung müssen die Bilder folgende Formate haben, damit sie angezeigt werden können bzw. nicht verzerrt erscheinen:

Benutzer	png	100x100	<i>Einstellungen > Benutzereinstellungen</i>
Getränk	png	290x290	<i>Einstellungen > Getränkeeeinstellungen</i>
Startbildschirm	bmp	1024x600	<i>Einstellungen > Personalisierte Einstellung</i>
Bildschirmschoner	png	1024x600	<i>Einstellungen > Personalisierte Einstellung</i>
Getränkezubereitung	png	620x540	<i>Einstellungen > Personalisierte Einstellung</i>

 Diese Angaben erscheinen auch auf dem Display der Maschine neben der Schaltfläche zum Hochladen eines Bildes. Je nach Menüpunkt wird nur ein Bild oder mehrere als aktiv angezeigt.


USB-Stick anschließen

Die USB-Anschlussbuchse befindet sich seitlich unter dem Display.



1. Ziehen Sie die Abdeckkappe ab.
2. Schließen Sie den USB-Stick an.

3. Gehen Sie zu dem Menüpunkt, in den Sie die Bilder importieren möchten.
4. Tippen Sie im jeweiligen Menü auf ein vorhandenes Bild bzw. ggf. auf eine nicht belegte Fläche.
Ein Fenster mit einer Auswahl von Bildern öffnet sich, einsortiert unter 2 Reitern:
 - **Ausstattung des Systems** mit ab Werk auf der Maschine abgelegten Bildern.
 - **Eigene Bilder** mit geeigneten Bildern vom USB-Stick.
5. Tippen Sie auf den Reiter **Eigene Bilder** und dann auf das Bild, das Sie verwenden wollen.
6. Bestätigen Sie mit **Ok**.
Das Fenster schließt sich.
7. Bestätigen Sie mit **Speichern**.

 Wenn das ausgesuchte Bild an dieser Stelle nicht verwendet werden kann, erscheint nach dem Speichern die Fehlermeldung: **Dieses Bild kann nicht aktualisiert werden, bitte überprüfen Sie das Bildformat und die Größe.** Wählen Sie dann ein geeignetes anderes Bild, siehe Tabelle. Bei geeigneten Bildern erscheint eine kurze Bestätigung.

8. Ziehen Sie den USB-Stick ab.
9. Schließen Sie die USB-Anschlussbuchse wieder sorgfältig mit der Abdeckkappe.



Hinweis - Sachschaden durch Kurzschluss

Eindringender Wasserdampf oder Flüssigkeitsspritzer können einen Kurzschluss in der Maschine auslösen. Um den USB-Anschluss dampf- und wasserdicht abzudichten, muss er im Gebrauch der Maschine immer korrekt mit der Abdeckkappe verschlossen sein.

Reinigungsplan



WARNUNG - Lebensgefahr durch Stromschlag

Ein Stromschlag kann schwere Verletzungen und/oder Tod verursachen.

- Ziehen Sie den Netzstecker aus der Steckdose, bevor Sie das Gerät reinigen.
- Tauchen Sie Gerät, Netzstecker und Anschlusskabel niemals in Wasser oder andere Flüssigkeiten.
- Reinigen Sie das Gerät nicht mit einem Wasserstrahl, sondern nur wie nachfolgend beschrieben.



WARNUNG - Verbrühungs-/Verbrennungsgefahr

- Achten Sie darauf, nicht mit heißen Geräteteilen oder heißen Flüssigkeiten/Dampf in Berührung zu kommen. Folgen Sie dafür den Anleitungen in diesem Kapitel.



HINWEIS - Sachschaden

Eine falsche oder fehlende Reinigung kann die Maschine beschädigen.

- Verwenden Sie zum Reinigen keine scharfen Chemikalien, aggressive oder scheuernde Reinigungsmittel.
- Die Maschine selbst sowie alle abnehmbaren Teile dürfen nicht in der Spülmaschine gereinigt werden.

Reinigungsplan*						
		Täglich	Wöchentlich	Nach Display-Aufforderung	Beim Ausschalten	Bei Bedarf
Reinigungsprogramme**	Intensiv-Reinigung Milchsystem	✓		✓		✓
	Intensiv-Reinigung Brühsystem		✓			✓
	Entkalkung			✓		
Automatische Spülung / Schnellspülprogramme	Brühsystem-Spülung (alle 2 Stunden)				✓	✓
	Milchsystem-Spülung (15 min. nach letzter Ausgabe)***				✓	✓
Manuelle Reinigung	Tropfschale leeren und reinigen	✓				✓
	Kaffeesatzbehälter leeren und reinigen	✓				✓
	Getränkeauslauf/Milchschaumer reinigen	✓				✓
	Wassertank leeren und ausspülen	✓				✓
	Wassertank reinigen		✓			✓
	Bohnenbehälter reinigen					✓
	Display reinigen					✓
	Außenflächen der Maschine reinigen					✓

* Im gewerblichen Betrieb muss die Reinigung gemäß HACCP-Grundsätzen erfolgen.

** Geführt durch Anweisungen auf dem Display und unter Verwendung von Reinigungschemikalien, falls erforderlich.

*** Voreingestellt

Manuelle Reinigungen



WARNUNG - Lebensgefahr durch Stromschlag

Ein Stromschlag kann schwere Verletzungen und/oder Tod verursachen.

- Reinigen Sie das Gerät nicht mit einem Wasserstrahl, sondern nur wie nachfolgend beschrieben.

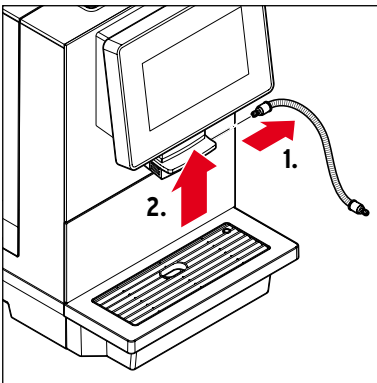
HINWEIS - Sachschaden

Eine falsche oder fehlende Reinigung kann die Maschine beschädigen.

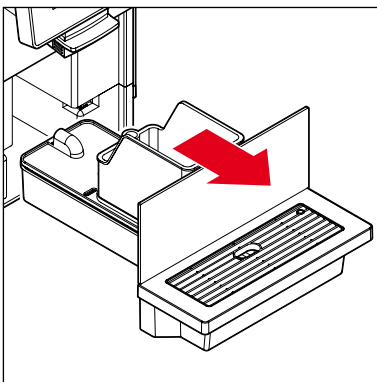
- Verwenden Sie zum Reinigen keine scharfen Chemikalien, aggressive oder scheuernde Reinigungsmittel.
- Die Maschine selbst sowie alle abnehmbaren Teile dürfen nicht in der Spülmaschine gereinigt werden.

Auffangbehälter leeren und reinigen

- ▷ Diese Reinigungsaufgaben sollten Sie sinnvollerweise in einem Durchgang durchführen.



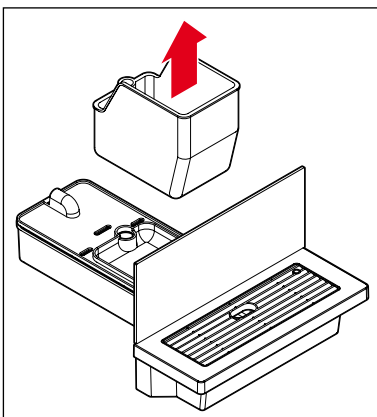
1. Nehmen Sie den Milchschauch ab und schieben Sie den Getränkeauslauf ganz nach oben.



2. Greifen Sie die Tropfschale mit beiden Händen und ziehen Sie sie gerade nach vorne aus der Maschine heraus.

Vorsicht, dass keine Flüssigkeit herausschwappt. Diese kann noch heiß sein!

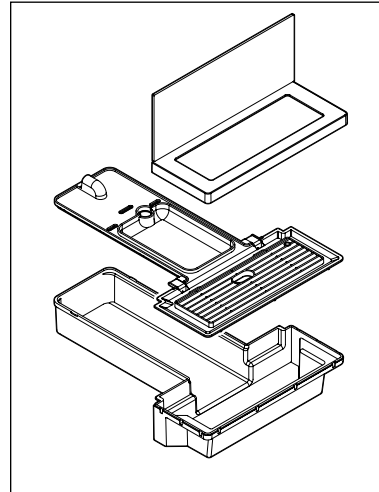
Kaffeessatzbehälter leeren und reinigen



3. Nehmen Sie den Kaffeessatzbehälter ab und leeren Sie ihn.
4. Reinigen Sie den Kaffeessatzbehälter mit warmem Wasser und einem handelsüblichen Spülmittel.
5. Wischen Sie ihn mit einem weichen fusselfreien Tuch trocken.

Fahren Sie fort mit „Tropfschale leeren und reinigen“.

Tropfschale leeren und reinigen



6. Nehmen Sie Blende und Tropfgitterschale von der Wasserauffangschale und leeren Sie die Schalen.
7. Reinigen Sie alle Teile mit warmem Wasser und einem handelsüblichen Spülmittel.
8. Wischen Sie alle Teile mit einem weichen fusselfreien Tuch trocken.
9. Setzen Sie Wasserauffangschale, Tropfgitterschale, Blende und Kaffeesatzbehälter wieder zusammen.

10. Wischen Sie das Innere der Maschine aus.

11. Schieben Sie die zusammengesetzte Tropfschale wieder gerade in die Maschine, bis sie hör- und spürbar einrastet.

12. Auf dem Display erscheint die Abfrage: **Bitte bestätigen Sie, dass der Kaffeesatzbehälter leer ist.** Tippen Sie dann auf **leer**.

Getränkeauslauf reinigen



WARNUNG - Verbrühungs-/Verbrennungsgefahr

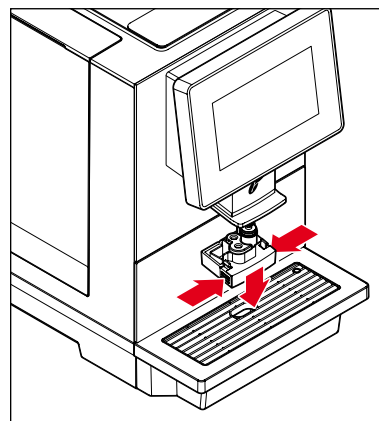
Heiße Flüssigkeit oder heißer Dampf aus den Getränkeaustrittsöffnungen kann Verbrühungen verursachen.



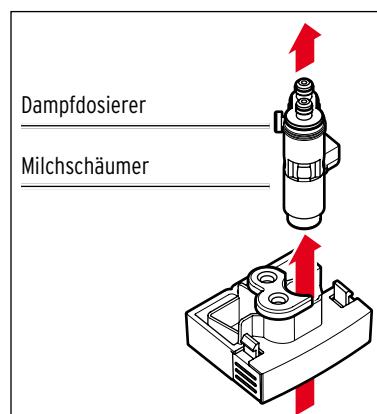
- Lassen Sie Getränkeauslauf und Milchschaumer ausreichend abkühlen, bevor Sie sie ausbauen.

- Drehen Sie den Dampfdosierer nie über den Anschlag hinaus oder entfernen ihn ganz.

- ▷ Nehmen Sie den Milchschauch ab.

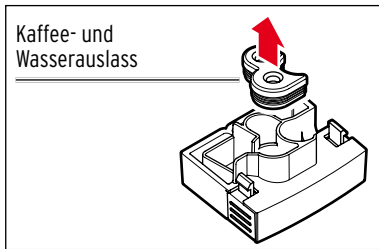


1. Ziehen Sie den Getränkeauslauf bis zum Anschlag nach unten.
2. Drücken Sie die Entsperrtasten beidseitig an dem Getränkeauslauf und halten Sie sie gedrückt.
3. Ziehen Sie den Einsatz gerade nach unten ab.
4. Ziehen Sie den Milchschaumer heraus. Drücken Sie ihn ggf. von unten heraus.

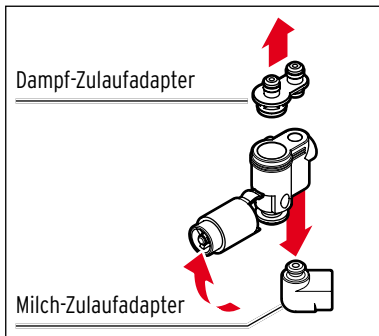


Achtung! Drehen Sie nicht unbeabsichtigt an dem kleinen Rädchen (Dampfdosierer) am Milchschaumer, da dies Temperatur und Mischungsverhältnis von Dampf und Milch verändert und der Milchschaum dann ggf. nicht mehr gelingt.

Falls Sie den Dampfdosierer versehentlich verstellt haben: Wie Sie das Mischungsverhältnis einstellen, finden Sie im Kapitel „Mechanische Einstellungen“.



5. Nehmen Sie den Kaffee- und Wasserauslass ab.



6. Ziehen Sie den Dampf-Zulaufadapter (oben) und den Milch-Zulaufadapter (unten) vom Milchschaumer ab.

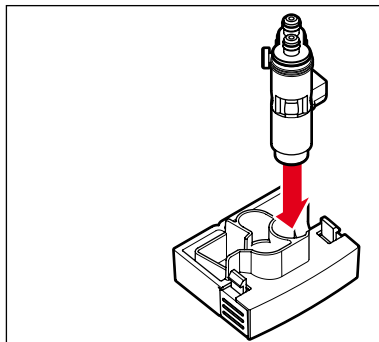
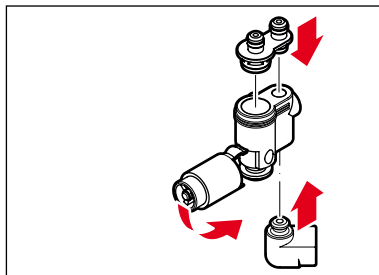
7. Klappen Sie den Milchschaumer auf.

8. Reinigen Sie alle Teile gründlich mit warmem Wasser und einem handelsüblichen Spülmittel.

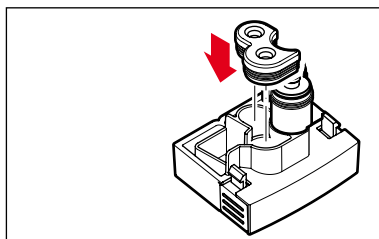
9. Klappen Sie den Milchschaumer wieder zusammen.

10. Setzen Sie den Dampf-Zulaufadapter und den Milch-Zulaufadapter wieder auf und drücken Sie beides sorgfältig fest.

11. Drücken Sie den Milchschaumer wieder komplett in den Einsatz.

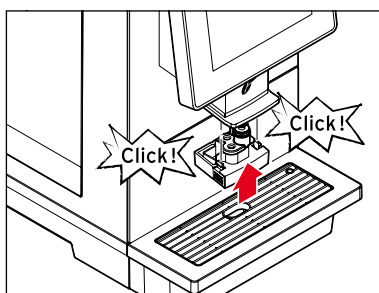


12. Drücken Sie den Kaffee- und Wasserauslass wieder auf den Einsatz.



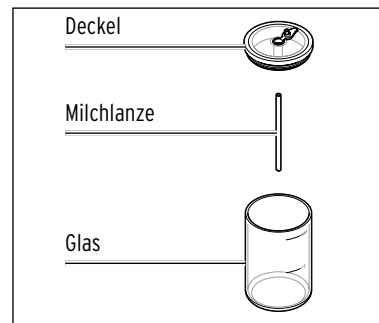
13. Schieben Sie den Einsatz wieder gerade von unten in den Getränkeauslauf, bis er hör- und spürbar einrastet.

14. Schieben Sie den Getränkeauslauf wieder nach oben.



Milchbehälter reinigen

Stellen Sie den befüllten Milchbehälter bei Nichtgebrauch der Maschine in einen Kühlschrank. Kontrollieren Sie mindestens täglich die Frische der Milch. Reinigen Sie den Milchbehälter gründlich nach dem Gebrauch bzw. bevor Sie ihn erneut befüllen.

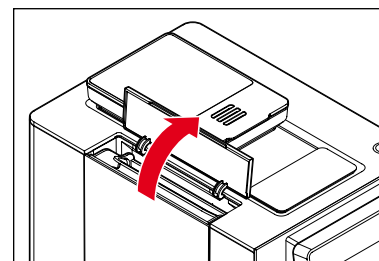


- ▷ Nehmen Sie Deckel und Milchlanze aus dem Glas und reinigen Sie alle Teile gründlich in warmem Wasser mit Spülmittel.

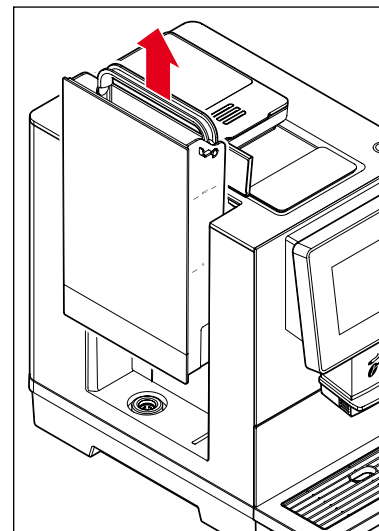
Die Milchlanze ist auch spülmaschineneeignet – das Glas und der Deckel nicht.

Wassertank reinigen

- ▷ Leeren Sie Restwasser täglich aus und spülen Sie den Wassertank danach mit Frischwasser aus, bevor Sie ihn wieder befüllen.



1. Öffnen Sie die Klappe auf der linken Seite der Maschine.

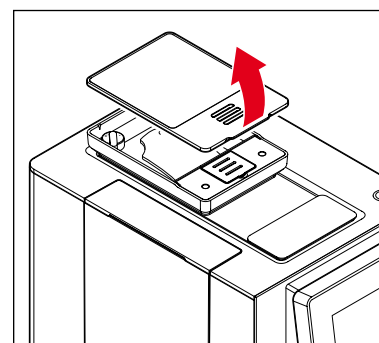


2. Ziehen Sie den Wassertank am Griff gerade nach oben heraus.
3. Spülen Sie den Wassertank gründlich mit warmem Wasser und einem handelsüblichen Spülmittel.
4. Spülen Sie ihn danach gründlich mit frischem Wasser aus.
5. Trocknen Sie ihn vor dem Wiedereinsetzen außen gründlich ab. Ansonsten funktioniert ggf. die Wasserstanderkennung nicht.

Der Wassertank ist nicht spülmaschineneeignet.

Bohnenbehälter reinigen

Reinigen Sie den Bohnenbehälter, wenn sich keine Bohnen mehr darin befinden.



1. Nehmen Sie den Bohnenbehälterdeckel ab.
2. Wischen Sie das Innere des Bohnenbehälters feucht aus.
3. Spülen Sie den Deckel mit warmem Wasser und einem handelsüblichen Spülmittel. Spülen Sie ihn danach gründlich mit frischem Wasser und trocknen ihn.

Display reinigen



Im Benutzer-Menü: **Wischschutz**

Damit Sie das Display problemlos abwischen können, kann es für 10 Sekunden berührungsunempfindlich gesetzt werden.

1. Tippen Sie im Standard-Screen auf das Menü-Symbol
2. Tippen Sie im Benutzer-Menü auf **Wischschutz**.

Auf dem Display werden 10 Sekunden heruntergezählt mit der Aufforderung, in dieser Zeit das Display zu reinigen.

3. Wischen Sie das Display mit einem speziellen Display-Reiniger sauber.

Nach den 10 Sekunden springt die Anzeige zurück ins Benutzer-Menü und das Display ist wieder berührungssensitiv.

Außenflächen der Maschine reinigen

- ▷ Wischen Sie die Maschine bei Bedarf außen feucht ab.

Schnellspülprogramme



WARNUNG - Verbrühungs-/Verbrennungsgefahr

Während der automatischen Spülung tritt heiße Flüssigkeit und Dampf aus dem Getränkeauslauf aus.

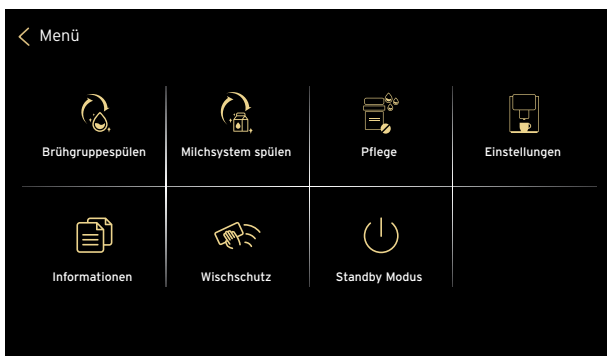
- Greifen Sie nicht unter den Getränkeauslauf. Fassen Sie auch nicht unmittelbar nach der Spülung an den Getränkeauslauf.

Die Schnellspülungen für die Brühgruppe und das Milchsistem werden automatisch nach einem voreingestellten Zeitintervall von der Maschine ausgeführt bzw., wenn die Maschine gestartet oder in Standby geschaltet wird.

Bei Bedarf können Sie diese auch im Benutzer-Menü per Hand starten.

Folgen Sie dann den Anweisungen auf dem Display.

- ▷ Tippen Sie auf das Menü-Symbol rechts oben im Standard-Screen.
Das **Benutzer-Menü** öffnet sich.

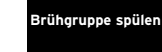


Brühgruppe spülen

Dauer: ca. 20 Sekunden

1. Stellen Sie ggf. ein Gefäß unter den Getränkeauslauf.

2. Tippen Sie im Benutzer-Menü auf die Schaltfläche **Brühgruppe spülen**.



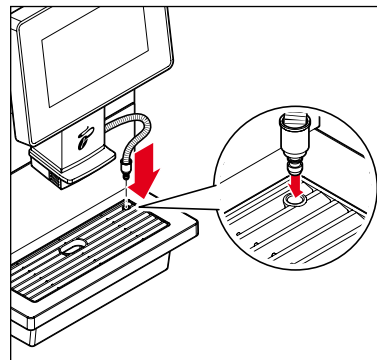
3. Um die Spülung direkt zu starten, tippen Sie auf **OK**.
Auf dem Display wird der Fortlauf der Spülung angezeigt. Wenn die Spülung beendet ist, kehrt das Display zum Benutzer-Menü zurück.

- ▷ Um den Vorgang vorher abubrechen und zum Benutzer-Menü zurückzukehren, tippen Sie auf **Abbrechen**.

Wenn Sie auf keine Schaltfläche tippen, bricht die Funktion nach ca. 5 Sekunden automatisch ab, es wird wieder das Benutzer-Menü angezeigt.

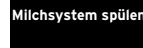
Milchsistem spülen

Dauer: ca. 20 Sekunden



1. Ziehen Sie den Milchschauch vom Milchbehälter ab.
2. Stecken Sie das Milchschauch-Ende in die Öffnung im Tropfgitter.
3. Stellen Sie ggf. ein Gefäß unter den Getränkeauslauf.

4. Tippen Sie im Benutzer-Menü auf die Schaltfläche **Milchsistem spülen**.



5. Um die Spülung direkt zu starten, tippen Sie auf **OK**.
Auf dem Display wird der Fortlauf der Spülung angezeigt. Wenn die Spülung beendet ist, kehrt das Display zum Benutzer-Menü zurück.
- ▷ Um den Vorgang vorher abubrechen und zum Benutzer-Menü zurückzukehren, tippen Sie auf **Abbrechen**.
Wenn Sie auf keine Schaltfläche tippen, bricht die Funktion nach ca. 5 Sekunden automatisch ab, es wird wieder das Benutzer-Menü angezeigt.

Intensiv-Reinigungsprogramme

Reinigungsmittel für Kaffee-Vollautomaten erhalten Sie über unseren Service oder auf www.tchibo.de

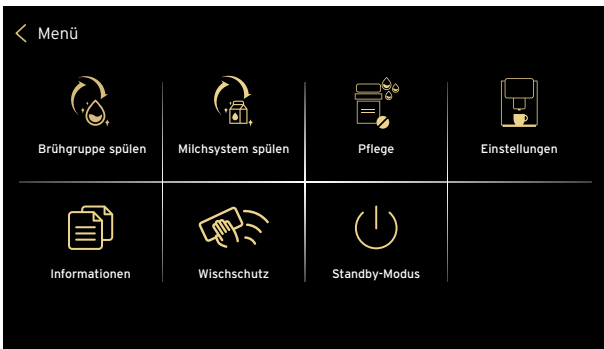


WARNUNG – Verbrühungs-/Verbrennungsgefahr

Während der automatischen Reinigung tritt heiße Flüssigkeit und Dampf aus dem Getränkeauslauf aus.

- Greifen Sie nicht unter den Getränkeauslauf. Folgen Sie den Anweisungen auf dem Display.
- Während der automatischen Reinigung des Milchsystems wird auch der Milchschauch heiß. Fassen Sie ihn nicht an.

1. Tippen Sie auf die Menübalken  rechts oben im Standard-Screen. Das **Benutzer-Menü** öffnet sich.



2.  Tippen Sie auf **Pflege**. Das **Pflege-Menü** öffnet sich.




Intensiv-Reinigung der Brühgruppe

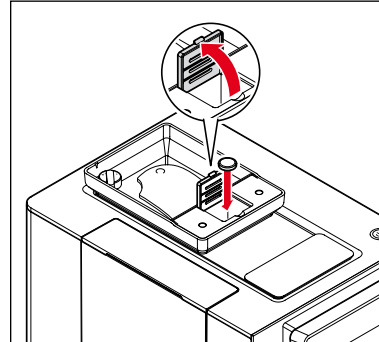
Dauer: ca. 15 Minuten

Sie benötigen geeignete Reinigungstabletten für Kaffeevollautomaten und ein Gefäß, das ca. 500 ml fasst. Halten Sie eine Reinigungstablette griffbereit. Füllen Sie ggf. vorher den Wassertank auf.

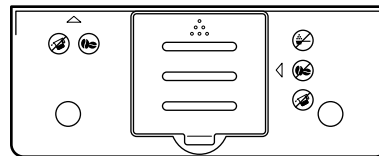
Das Reinigungsprogramm durchläuft 7 Schritte und kann nach dem Start nicht abgebrochen werden:

- Schritt 1: Tropfschale und Kaffeesatzbehälter leeren.
- Schritt 2: Spülung der Brühgruppe.
- Schritt 3: Tropfschale und Kaffeesatzbehälter leeren.
- Schritt 4: Reinigungstablette in den Einwurfschacht geben.
- Schritt 5: Spülung der Brühgruppe (ca. 10 Minuten).
- Schritt 6: Tropfschale und Kaffeesatzbehälter leeren.
- Schritt 7: Intensiv-Reinigung abgeschlossen.

1.  Tippen Sie im Pflege-Menü auf die Schaltfläche **Intensiv-Reinigung Brühgruppe**.
2. Um das Reinigungsprogramm zu starten, tippen Sie auf **OK**.
3. Folgen Sie den Anweisungen auf dem Display.



▷ Wenn die Maschine Sie dazu auffordert, nehmen Sie den Bohnenbehälterdeckel ab und geben Sie die Reinigungstablette oben in den Einwurfschacht.



HINWEIS – Geräteschäden
Füllen Sie kein Kaffeepulver, keine Kaffeebohnen und kein Wasser in den Einwurfschacht.

Intensiv-Reinigung des Milchsystems

Dauer: ca. 15 Minuten

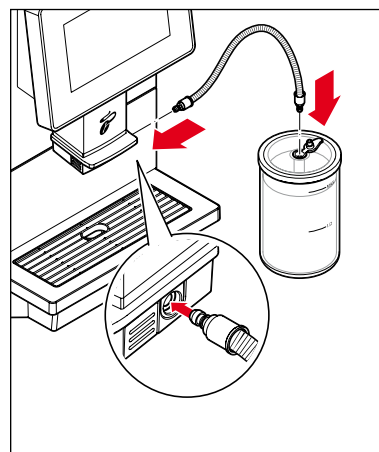
Sie benötigen einen geeigneten Milch-System-Reiniger und ein Gefäß, das ca. 500 ml fasst. Füllen Sie ggf. vorher den Wassertank auf.

Das Reinigungsprogramm durchläuft 7 Schritte und kann nach dem Start nicht abgebrochen werden:

- Schritt 1: Milchbehälter mit ca. 50 ml Milch-System-Reiniger und warmem Wasser (nach Dosierhinweis des Reinigers) füllen.
- Schritt 2: Maschine und Milchbehälter mit Milchschauch verbinden.
- Schritt 3: Spülung des Milchsystems (ca. 3 Minuten).
- Schritt 4: Milchbehälter ausspülen und mit Wasser füllen.
- Schritt 5: Spülung des Milchsystems (ca. 3 Minuten).
- Schritt 6: Intensiv-Reinigung abgeschlossen.

1.  Tippen Sie im Pflege-Menü auf die Schaltfläche **Intensiv-Reinigung Milchsysteem**.

2. Um das Reinigungsprogramm zu starten, tippen Sie auf **OK**.
3. Folgen Sie den Anweisungen auf dem Display.



▷ Wenn die Maschine Sie dazu auffordert, schließen Sie den Milchschauch an den Getränkeauslauf und den Milchbehälter an.

Entkalken

HINWEIS – Geräteschäden durch Verkalkung

Kalkbildung kann die Maschine beschädigen. Schäden durch mangelnde Entkalkung sind von der Garantie ausgeschlossen.

- **Entkalken Sie die Maschine, sobald dies angezeigt wird.** Das erhöht die Lebensdauer Ihrer Maschine und spart Energie.
- Verwenden Sie keine Entkalker auf Basis von Ameisensäure.
- Verwenden Sie einen handelsüblichen flüssigen Entkalker für Kaffee- und Espressomaschinen. Andere Mittel können Materialien im Gerät beschädigen und/oder wirkungslos sein.

Dauer: ca. 30 Minuten

Sie benötigen einen geeigneten Flüssig-Entkalker für Kaffee- und Espressomaschinen und einen Auffangbehälter, der ca. 700 ml fasst.

Das Entkalkungsprogramm durchläuft 6 Schritte und kann nach dem Start nicht abgebrochen werden:

- Schritt 1: Wasser und Entkalker nach Dosierangaben des Entkalker-Herstellers in Wassertank füllen.
- Schritt 2: Milchschaum an Tropfgitter anschließen. Auffangbehälter unterstellen.
- Schritt 3: Entkalkung läuft (ca. 22 Minuten).
- Schritt 4: Wassertank reinigen und wieder auffüllen. Auffangbehälter leeren.
- Schritt 5: Spülung des Systems (ca. 8 Minuten).
- Schritt 6: Entkalkung abgeschlossen.

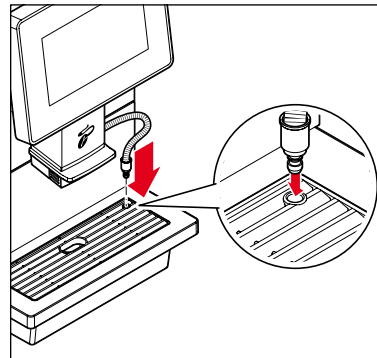
1. Tippen Sie im Pflege-Menü auf die Schaltfläche



Entkalken.

2. Um das Entkalkungsprogramm zu starten, tippen Sie auf **OK**.

3. Folgen Sie den Anweisungen auf dem Display.



- ▷ Wenn die Maschine Sie dazu auffordert, schließen Sie den Milchschaum an den Getränkeauslauf und die Öffnung im Tropfgitter an.

Störung / Abhilfe

Fehlermeldungen auf dem Display



Hinweis: Diese Meldungen informieren Sie über übliche Störungen im Betrieb. Folgen Sie den Anweisungen im Display. Falls dies die Störung nicht behebt, sehen Sie hier nach möglichen Lösungen. Helfen auch die hier aufgeführten Maßnahmen nicht, informieren Sie den Kundendienst. Möglicherweise ist ein Teil der Maschine defekt und muss repariert oder ausgetauscht werden.

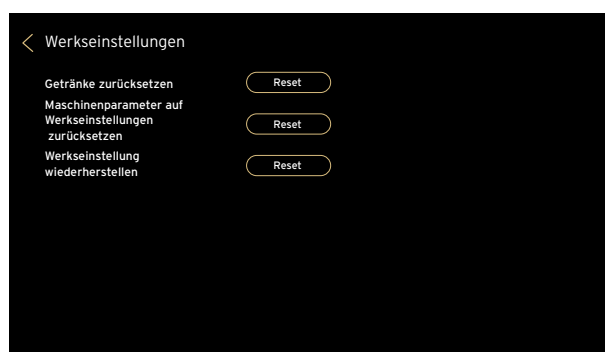


WARNUNG - Verletzungsgefahr und **Sachschäden**

• Reparaturen dürfen nur durch vom Hersteller autorisierten Service-Technikern durchgeführt werden.

Anzeige	Ursache	Lösung
<p>Beispiel 1: Der Wassertank ist leer.</p>	<p>Diese Anzeigen informiert Sie über ...</p> <ul style="list-style-type: none"> ... fehlende Betriebsmittel (Wasser, Kaffee, Milch) ... notwendige Leerungen (Kaffeefüllbehälter, Tropfschale) ... nicht korrekt eingesetzte Maschinenteile (Wassertank, Behälter etc.). <p>Wenn die angezeigten Lösungen nicht helfen, ist möglicherweise ein Bauteil defekt.</p>	<ol style="list-style-type: none"> 1. Füllen Sie das angeforderte Betriebsmittel nach. 2. Ggf. liegt eine Verstopfung vor, die beseitigt werden muss. 3. Leeren Sie den angezeigten Behälter. 4. Prüfen Sie, ob die angezeigten Teile korrekt eingesetzt sind. 5. Informieren Sie den Kundendienst.
<p>Stufe 2 (gelbe Warnmeldung): Meldungen der Stufe 2 behandeln Störungen, deren Behebung größere Vorkenntnisse erfordern und ggf. nur durch Fachleute zu beheben sind.</p>		
	<p>Beispiel 2: Die Temperatur der Maschine ist zu hoch.</p> <p>Wenn die angezeigten Lösungen nicht helfen, ist möglicherweise ein Bauteil defekt.</p>	<ol style="list-style-type: none"> 1. Folgen Sie den Anweisungen auf dem Display bzw. dem Vorgehen im benannten Kapitel. 2. Informieren Sie den Kundendienst.
<p>Stufe 3 (rote Warnmeldung): Meldungen der Stufe 3 behandeln Störungen, deren Behebung Fachwissen erfordern und nur durch vom Kundendienst autorisierten Service-Technikern zu beheben sind.</p>		
	<p>Beispiel 3: Die Heizzeit ist überschritten.</p> <p>Wenn die angezeigten Lösungen nicht helfen, ist möglicherweise ein Bauteil defekt.</p>	<ol style="list-style-type: none"> 1. Folgen Sie den Anweisungen auf dem Display bzw. dem Vorgehen im benannten Kapitel. 2. Informieren Sie den Kundendienst.

Maschine auf Werkseinstellungen zurücksetzen



Wenn Sie Probleme mit Ihrer Maschine haben, können Sie sie auf die **Werkseinstellungen** zurücksetzen: entweder nur die Getränkeeinstellungen, nur die Maschinenparameter oder alle Werkseinstellungen (siehe auch die entsprechenden Abschnitte in den Kapiteln „Benutzer-Getränkeparameter einstellen“, „Pflegeparameter einstellen“ und „Personalisierte Einstellungen“).

1. Tippen Sie neben dem Eintrag auf **Reset**.

Es öffnet sich ein Abfragefenster.

2. Bestätigen Sie mit **OK** oder brechen Sie ab mit **Abbrechen**.



Technische Daten

Maschinendaten	
Typennummer	MSA25108
Maße (B*T*H)	260*460*445 mm
Gewicht	17 kg
Stromspannung	220-240V ~ 50/60 Hz
Leistung	1450 W
Schutzklasse	I
Leistungsaufnahme im ausgeschalteten Zustand	0,4 W (über Standby-Taste / Automatik)) 0,0 W (über Ein-/Ausschalter)
Ausschaltautomatik in Standby-Betrieb	nach 5, 15, 30, 60, 120 Minuten
Pumpendruck	max. 15 bar
Schalldruckpegel	<70dB(A)
Umgebungstemperatur	10 - 35 °C

Kapazität	
Wassertank Kapazität	2 Liter
Bohnenbehälter Kapazität	ca. 280 g
Kaffeersatzbehälter Kapazität	ca. 15 Stück

Informationen zu Ihrer Maschine

Informationen zu Ihrer Maschine finden Sie auch über das Benutzer-Menü.

1. Tippen Sie auf das Menü-Symbol .
Das **Benutzer-Menü** öffnet sich.
2. Tippen Sie auf das **Informationen**-Symbol .
Die Informationen öffnen sich:
 - **Version der Hauptplatine**
 - **HMI-Version**
 - **Maschinennummer**
 - **Daemon Version**

Konformitätserklärung

Hiermit erklärt die Tchibo GmbH, dass dieses Produkt zum Zeitpunkt des Inverkehrbringens den grundlegenden Anforderungen und den übrigen einschlägigen Bestimmungen folgender Richtlinien entspricht:

- 2006/42/EG - Maschinenrichtlinie
- 2014/30/EU - EMV-Richtlinie
- 2009/125/EG - Ökodesign Richtlinie
- 2012/19/EU - WEEE
- 2011/65/EU - Beschränkung der Verwendung bestimmter gefährlicher Stoffe in Elektro- und Elektronikgeräten



Die vollständige Konformitätserklärung finden Sie auf www.tchibo.de: Geben Sie die Artikelnummer (auf der Gehäuserückseite) oder die Bestellnummer (auf Ihrer Rechnung) oder die Bezeichnung Vario Pro in das Suchfeld im Tchibo Online-Shop ein.

Die Produktseite öffnet sich. Scrollen Sie nach unten zu „Downloads“. Hier finden Sie die digitale Anleitung und die Konformitätserklärung zum Herunterladen.

Made exclusively for:

Tchibo GmbH, Überseering 18,
22297 Hamburg, Germany
www.tchibo.de

Garantie

Die Tchibo GmbH übernimmt **24 Monate Garantie** ab Kaufdatum.

Tchibo GmbH, Überseering 18, 22297 Hamburg, Germany

Innerhalb der Garantiezeit beheben wir kostenlos alle Material- oder Herstellfehler. Voraussetzung für die Gewährung der Garantie ist die Vorlage eines Kaufbelegs von Tchibo oder eines von Tchibo autorisierten Vertriebspartners. Diese Garantie gilt innerhalb der EU, der Schweiz und in der Türkei.

Von der Garantie ausgenommen sind Schäden, die auf unsachgemäßer Behandlung oder mangelhafter Entkalkung beruhen, sowie Verschleißteile und Verbrauchsmaterial. Diese können Sie bei unserem Kundenservice bestellen. Reparaturen außerhalb der Garantie können Sie, sofern noch möglich, gegen individuelle Berechnung zum Selbstkostenpreis von unserem Repaircenter durchführen lassen.

Die gesetzlichen Gewährleistungsrechte werden durch diese Garantie nicht eingeschränkt. Gesetzliche Gewährleistungsrechte können unentgeltlich in Anspruch genommen werden.

Service und Reparatur

Im Reparaturfall wird Ihr Artikel in einem unserer Repaircenter geprüft und wieder hergestellt. Die Adressdaten zur Einsendung erhalten Sie von unserem Kundenservice, dessen Kontaktdaten wir unter „Kundenservice“ für Sie aufgeführt haben.

Wenn ein Einsenden des Artikels notwendig ist, beachten Sie bitte Folgendes: Damit die **Maschine** auf dem Transport keinen zusätzlichen Schaden nimmt, **reinigen** Sie bitte alle Behälter, die Tropfschale, die Brühgruppe sowie den Innenraum, in den die Brühgruppe eingesetzt ist, bevor Sie die Maschine verpacken.

Gehen Sie dabei wie folgt vor:

- Entfernen Sie Kaffeepulverreste und Flüssigkeiten,
- spülen und trocknen Sie alle Einzelteile.

Legen Sie eine **Kopie des Kaufbelegs** zum Artikel und geben Sie bitte folgende Daten an:

- Ihre **Adressdaten**,
- eine **E-Mail-Adresse** (für Status- und Versandinformationen) und eine **Telefonnummer** (tagsüber),
- das **Kaufdatum** und
- eine möglichst **genaue Fehlerbeschreibung**.

Verpacken Sie den Artikel transportsicher und senden Sie ihn an unser Repaircenter. Nur dann kann eine zügige Bearbeitung und Rücksendung erfolgen.

Nach Abgabe der Sendung bei der Post bewahren Sie den Einsendebeleg für Rückfragen bitte auf.

Liegt kein Garantiefall vor, haben Sie nachstehende Möglichkeiten:

- Freigabe des Kostenvoranschlags zur Reparatur Ihres Artikels (Kostenübernahme durch Sie).
- Artikel unrepariert an Sie zurücksenden lassen (kostenpflichtig).
- Artikel entsorgen lassen (kostenfrei für Sie).

Für Produktinformationen, Zubehörbestellungen oder Fragen zur Serviceabwicklung wenden Sie sich bitte an unseren Kundenservice.

Bei Rückfragen geben Sie die Artikelnummer an.

Kundenservice

Deutschland

Für die kostenlose Einsendung an das Repaircenter erhalten Sie unter **www.tchibo.de/reklamation** ein Versandetikett und einen Reklamationsbeileger. Dafür benötigen Sie die 6-stellige Artikelnummer, die Sie der Verpackung, dem Artikel oder der Bedienungsanleitung entnehmen können.

Haben Sie ein Onlinekonto? Dann loggen Sie sich vor Eingabe der Artikelnummer unter „Mein Tchibo“ ein. Das Versandetikett und der Reklamationsbeileger befüllen sich dann automatisch mit Ihren im Onlinekonto hinterlegten Daten.

Sofern sich das Formular nicht automatisch mit Ihren persönlichen Angaben füllt, erfassen Sie diese manuell. Das Versandetikett und der Reklamationsbeileger werden Ihnen dann automatisch an die im Formular angegebene E-Mail-Adresse zugeschickt. Drucken Sie bitte beides aus.

Wichtig: Der Strichcode beim Versandetikett darf nicht beschrieben oder überklebt werden. Der Versand mit diesem Etikett ist nur innerhalb Deutschlands möglich!

 **040 60 02 79 00**

Online-Services nutzen und schnell Antworten finden:

www.tchibo.de/service

Kontakt:

www.tchibo.de/contact

Österreich

Für die kostenlose Einsendung an unser Repaircenter erhalten Sie ein Versandetikett per E-Mail unter:

 **0800 40 02 35**
(kostenfrei)





Online-Services nutzen und schnell Antworten finden:

www.tchibo.at/service

Kontakt:

www.tchibo.at/contact

Artikelnummer

Typ / Modell	Artikelnummer
Tchibo XXXXX	
Name	Fully Automatic Coffee Machine
Type	MSA25108
Power	1450W
Voltage	220-240V~ 50/60Hz
TCHIBO GMBH • ÜBERSEERING 18 22297 HAMBURG • GERMANY • INFO@TCHIBO.COM	
  www.tuv.com ID 1111300977	
 	

Die Artikelnummer Ihres Kaffeefullautomaten finden Sie auf dem Typenschild auf der Gehäuse-Rückseite.

Bevor Sie den Kaffeefullautomaten verpacken, leeren Sie den Wassertank, die Tropfschale und den Kaffeesatzbehälter. Schützen Sie den Untergrund mit einer Unterlage, da Restkaffee/-wasser heraustropfen kann.