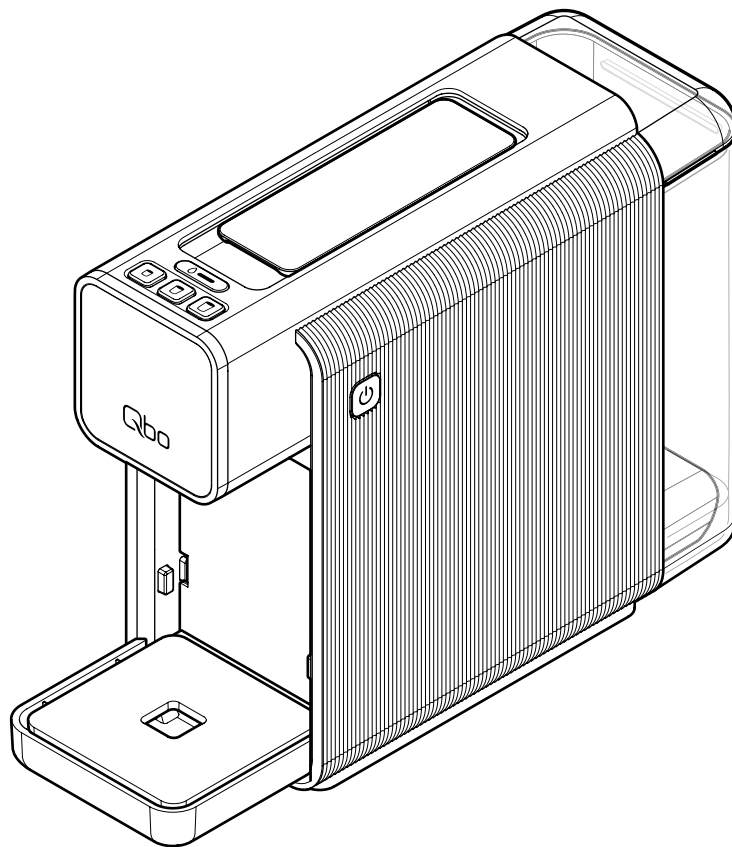


Tchibo | Qbo

ONE



ro **Instrucțiuni de utilizare original și garanție**

Tchibo GmbH D-22290 Hamburg · 126612HB · 2025-05 - V1

Cuprins

- | | | | |
|----|--|----|---|
| 2 | Date tehnice | 10 | Prepararea băuturii |
| 2 | Eliminarea deșeurilor | 11 | După utilizare |
| 3 | Informații despre aceste instrucțiuni | 12 | Ajustarea concentrației băuturii (cantitatea de băutură) |
| 3 | Instrucțiuni de siguranță | 12 | Restabilirea setărilor din fabrică |
| 5 | Pe scurt (conținutul pachetului) | 13 | Curățarea - Îndepărtarea depunerilor de cafea din aparat cu capsulele de curățare Qbo |
| 6 | Îndepărtarea foliilor de protecție și a materialului de ambalare | 14 | Îndepărtarea calcarului |
| 6 | Punerea în funcțiune - înainte de prima utilizare | 16 | Întreținerea aparatului |
| 7 | Spălarea aparatului | 17 | Defecțiune/remediu |
| 8 | Cea mai puternică aromă - cel mai bun gust | 18 | Declarație de conformitate |
| 9 | Pornirea/oprirea aparatului | 18 | Garanție |
| 9 | Funcția de oprire automată | 18 | Serviciul de relații cu clienții Qbo |
| 9 | Poziționarea ceștilor mici / mari sau a paharelor | 18 | Cod produs |
| 10 | Umplerea rezervorului de apă | 19 | CERTIFICAT DE GARANȚIE |

Date tehnice

Număr tip/model:	MQB25110	Capacitate rezervor de apă:	700 ml
Tensiune rețea:	220-240 V / 50 Hz	Capacitate recipient pentru colectarea capsulelor:	6 capsule
Putere:	1400 W	Cantități de preparare din fabrică:	
Consumul de curent în starea oprită:	< 0,3 W	Caffè Grande cca 180 ml	
Clasa de protecție:	I	Caffè cca 125 ml	
Presiunea pompei:	20 bari	Espresso cca 40 ml	
Nivel de presiune acustică:	<70 dB(A)	Made exclusively for:	
		Tchibo GmbH, Überseering 18,	
		22297 Hamburg, Germany	
		www.tchibo.ro	



Eliminarea deșeurilor

Articolul și ambalajul său au fost realizate din materiale valoroase, ce pot fi refolosite. Acest lucru reduce deșeurile și protejează mediul înconjurător. Eliminați **ambalajul** pe sortimente de deșeuri. Utilizați în acest scop posibilitățile locale de colectare a hârtiei, cartonului și ambalajelor ușoare.



Aparatele marcate cu acest simbol nu trebuie eliminate împreună cu gunoiul menajer! Aveți obligația legală de a arunca aparatele vechi separat de gunoiul menajer. Dispozitivele electrice conțin substanțe periculoase.

Depozitarea și eliminarea necorespunzătoare a acestora pot afecta mediul înconjurător și sănătatea. Pentru informații cu privire la centrele de colectare care primesc gratuit aparate vechi, contactați administrația orașului sau comunei dumneavoastră.



www.tchibo.de/anleitungen

Informații despre aceste instrucțiuni

Articolul este echipat cu dispozitive de siguranță. Cu toate acestea, citiți cu atenție instrucțiunile de siguranță și utilizați articolul doar conform indicațiilor prezentate în acest manual, pentru a nu se produce accidental pagube sau vătămări corporale.

Păstrați aceste instrucțiuni pentru o utilizare ulterioară.

În cazul înstrăinării acestui articol, acesta se va preda împreună cu manualul de instrucțiuni.

Simbolurile din aceste instrucțiuni:



Acest simbol vă avertizează asupra pericolului de accidente.



Acest simbol vă avertizează asupra pericolului de accidente prin electrocutare.

Cuvinte de semnalizare prezente în aceste instrucțiuni:

PERICOL avertizează asupra unui pericol iminent de vătămare corporală gravă sau deces.

AVERTISMENT avertizează asupra unui posibil pericol de vătămare corporală gravă sau deces.

NOTĂ avertizează asupra posibilității de pagube materiale.



Informațiile suplimentare sunt marcate cu acest simbol.

Instrucțiuni de siguranță



Domeniul de utilizare

Aparatul este conceput pentru prepararea cafelei și espresso cu capsule marca Obi.

Aparatul este destinat uzului casnic și domeniilor similare uzului casnic, precum

- în magazine, birouri sau medii de lucru asemănătoare,
- în medii agricole,
- de către oaspeții hotelurilor, motelurilor, pensiunilor și altor facilități de cazare.

Dacă aparatul este utilizat în scop comercial, acesta trebuie supravegheat și curățat de personal instruit. Aparatul nu necesită altă întreținere în afară de curățare și îndepărtarea calcarului.

Folosiți aparatul doar în scopul de utilizare prevăzut. Nu-l utilizați în alte scopuri.

Amplasare

Amplasați aparatul într-un spațiu interior, uscat. Evitați umiditatea ridicată a aerului sau concentrația de praf. Aparatul este conceput pentru a fi utilizat la o temperatură a mediului ambiant de la +10 până la +40 °C.

Pericol pentru copii și persoanele cu capacități limitate în utilizarea aparatelor

- Copiii nu trebuie să se joace cu aparatul. Nu lăsați aparatul și cablul de alimentare la îndemâna copiilor cu vârste sub 8 ani sau a animalelor de companie.
- Acest aparat poate fi folosit de către copii cu vârstă de peste 8 ani și de persoanele cu capacități fizice, senzoriale sau mintale reduse sau cu lipsă de experiență sau cunoștințe, dacă acestea sunt supravegheate sau instruite cu privire la utilizarea în condiții de siguranță a aparatului și înțeleg riscurile care rezultă.
- Copiii nu au voie să curețe aparatul, exceptând cazul în care aceștia au peste 8 ani și sunt supravegheați. Aparatul nu necesită întreținere.
- Poziționați aparatul departe de accesul copiilor.
- Nu lăsați ambalajele la îndemâna copiilor. Există, printre altele, pericol de sufocare!

Pericol de electrocutare

- Nu scufundați niciodată aparatul, mufa de alimentare sau cablul de alimentare în apă, deoarece există pericolul unui șoc electric. Nu curățați aparatul cu un jet de apă și nu îl poziționați astfel încât să poată fi curățat cu un jet de apă. Nu prindeți niciodată mufa de alimentare cu mâinile umede. Nu utilizați aparatul în aer liber.
- Nu lăsați aparatul să funcționeze nesupravegheat.
- Conectați aparatul numai la o priză instalată conform prevederilor cu contacte de protecție, a cărei tensiune de alimentare corespunde datelor tehnice ale aparatului.
- Cablul de alimentare nu trebuie răsucit sau strivit. Țineți cablul de alimentare la distanță de muchii ascuțite și sursele de căldură.

- Nu utilizați aparatul dacă acesta, cablul de alimentare sau fișa sunt deteriorate sau dacă aparatul a fost scăpat.
- Nu așezați băuturi sau alte obiecte pe aparat.
- Nu modificați aparatul, cablul de alimentare sau alte componente ale acestuia. Aparatele electrice pot fi reparate numai de personal specializat în instalații electrice, întrucât reparațiile nespecializate pot avea ca rezultat pagube semnificative. Reparațiile trebuie efectuate numai într-un atelier specializat sau de către serviciul nostru pentru clienți.
- În cazul în care cablul de alimentare al acestui aparat este deteriorat, acesta trebuie înlocuit de către producător sau de serviciul său pentru clienți sau de către o persoană calificată similar, pentru a evita pericolele.
- Scoateți mufa de alimentare din priză,...
 - ... când apare o defecțiune,
 - ... când nu utilizați aparatul mai mult timp,
 - ... înainte de a scoate și a curăța componentele aparatului, curăța aparatul,
 - ... înainte de a șterge carcasa aparatului.
 Trageți întotdeauna de fișă și nu de cablul de alimentare.
- Pentru a decupla complet aparatul de la alimentarea cu curent, scoateți fișa din priză.

Pericol de incendiu/arsuri/opăriri

- Instalați aparatul într-un spațiu liber pentru funcționare, în niciun caz direct lângă un perete sau într-un colț, într-un dulap, lângă o perdea sau alte locuri similare.
- Nu acoperiți aparatul în timpul funcționării (de exemplu, cu reviste, păături, îmbrăcăminte etc.).
- Nu atingeți orificiul pentru curgerea cafelei în timpul utilizării sau după. Evitați contactul cu băutura care se scurge.
- Nu ridicați maneta în timpul funcționării, lăsați compartimentul de alimentare cu capsule închis și nu scoateți sertarul frontal cu recipientul pentru colectarea capsulelor.
- Nu atingeți suprafața carcasei în timpul sau imediat după utilizare. Elementul de încălzire situat dedesubt emană în continuare căldură reziduală.

Pericol de afectare a sănătății

- Goliți și curățați regulat recipientul pentru colectarea capsulelor și tava de scurgere.
- Dacă nu veți folosi aparatul o lungă perioadă de timp, goliți rezervorul de apă, recipientul pentru colectarea capsulelor și tava de scurgere.
- Schimbați zilnic apa din rezervorul de apă pentru a preveni formarea germeilor.
- Pentru curățarea aparatului, utilizați numai agenți de curățare sau de îndepărtare a calcarului și ustensile de curățare corespunzătoare, specificate în aceste instrucțiuni. Utilizarea altor agenți de curățare prezintă riscuri pentru sănătate.

Pericol de rănire

- În compartimentul de alimentare cu capsule se află dornurile de străpungere. Aceste dornuri străpung învelișul capsulei la apăsarea manetei în jos, din ambele părți. Nu trageți niciodată de compartimentul de alimentare cu capsule. Țineți degetele sau obiectele departe de compartimentul de alimentare cu capsule atunci când trageți maneta în jos.
- Poziționați cablul de alimentare astfel încât să preveniți pericolul de împiedicare. Nu lăsați cablul să atârne peste margine, pentru ca aparatul să nu poată fi tras în jos.

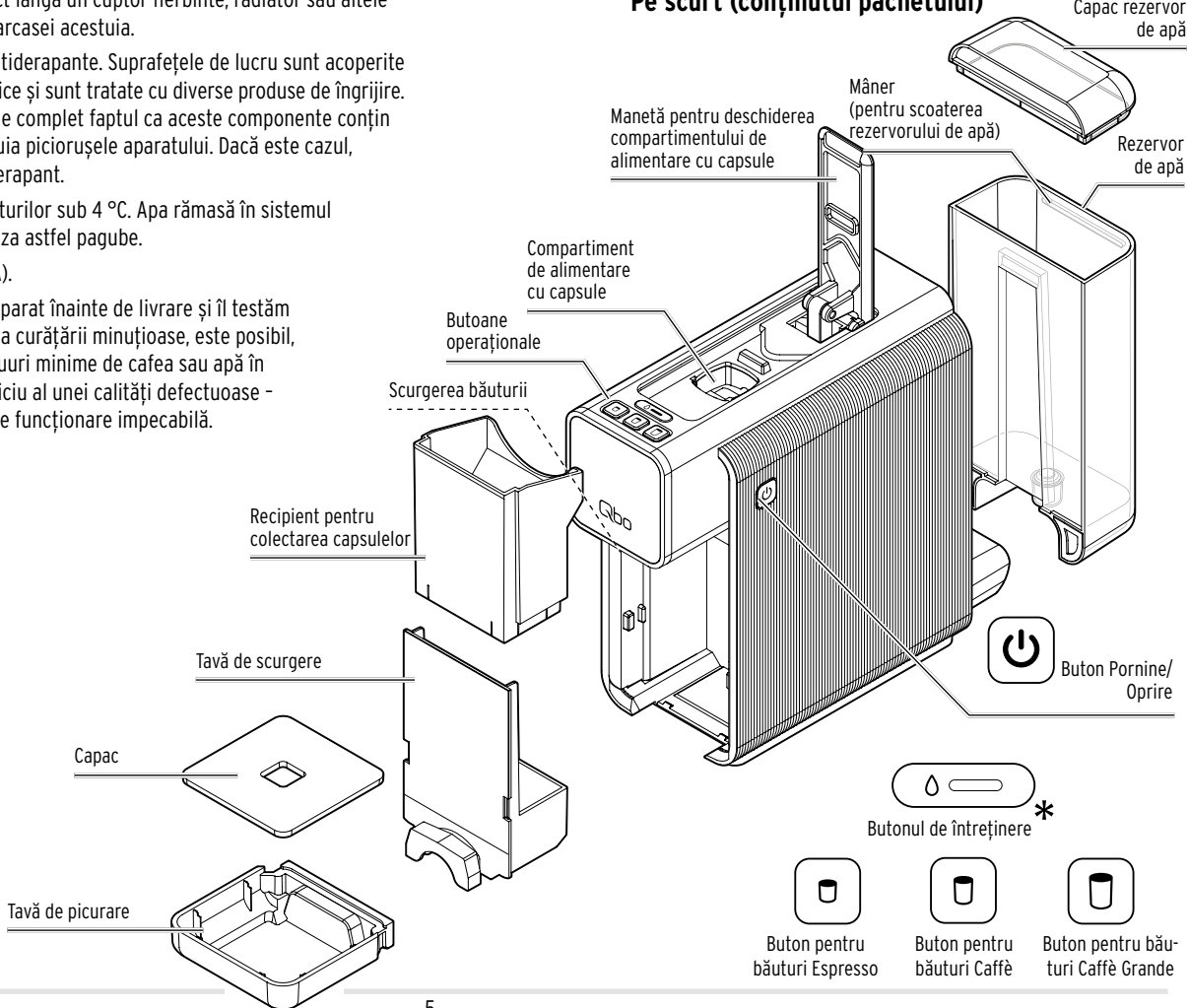
Pağube materiale

- Utilizați numai capsule Qbo originale. Nu folosiți capsule de la alți producători, capsule deteriorate sau deformate și nu umpleți niciodată cu pulbere de cafea neambalată sau boabe de cafea, deoarece acest lucru va deteriora aparatul. În acest caz, reparația nu va fi acoperită de garanție.
- Utilizați aparatul doar cu tava de scurgere și recipientul pentru colectarea capsulelor montate.
- Introduceți în rezervorul de apă numai apă proaspătă, rece, de la robinet, respectiv potabilă. Nu folosiți apă minerală carbogazoasă sau alte lichide.
- Îndepărtați calcarul din aparat imediat ce pe afișaj vă este indicat acest lucru.
- Nu ridicați aparatul prinzându-l de manetă. Pentru a-l deplasa, prindeți-l de carcasa exterioară.
- Așezați aparatul pe o suprafață stabilă, plană, bine luminată, rezistentă la umiditate și căldură.

- Nu așezați aparatul pe o plită, direct lângă un cuptor fierbinte, radiator sau altele asemenea, evitând astfel topirea carcasa acestuia.
- Aparatul este dotat cu piciorușe antiderapante. Suprafețele de lucru sunt acoperite cu diverse lacuri și materiale sintetice și sunt tratate cu diverse produse de îngrijire. Din acest motiv, nu se poate exclude complet faptul ca aceste componente conțin substanțe ce ar putea ataca și înmuia piciorușele aparatului. Dacă este cazul, așezați sub aparat un suport antiderapant.
- Aparatul nu trebuie expus temperaturilor sub 4 °C. Apa rămasă în sistemul de încălzire ar putea îngheța și cauza astfel pagube.
- Nivel de presiune acustică <70 dB(A).

i Verificăm cu atenție fiecare aparat înainte de livrare și îl testăm cu capsule Qbo și apă. În ciuda curățării minuțioase, este posibil, prin urmare, să rămână reziduuri minime de cafea sau apă în aparat. Acesta nu este un indiciu al unei calități defectuoase - aparatul se află într-o stare de funcționare impecabilă.

- * Se aprinde intermitent în alb (rezervorul de apă este gol)
- Se aprinde în roșu (aparatul trebuie decalcifiat)



Pe scurt (conținutul pachetului)

Îndepărtarea foliilor de protecție și a materialului de ambalare

1. Scoateți aparatul din ambalaj.
2. Scoateți toate foliile de protecție de pe aparat și îndepărtați întregul material de ambalare.

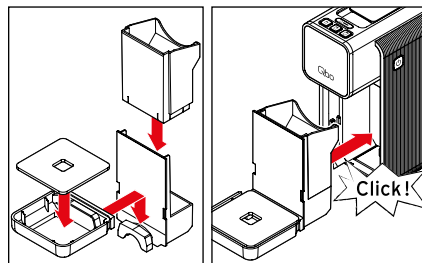
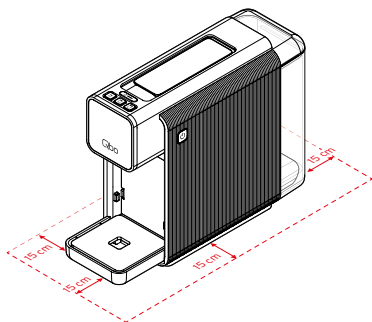


Materialul de ambalare protejează aparatul în timpul transportului. Păstrați ambalajul pentru cazul în care doriți să transportați aparatul sau să îl returnați pentru reparație în caz de defecțiune.

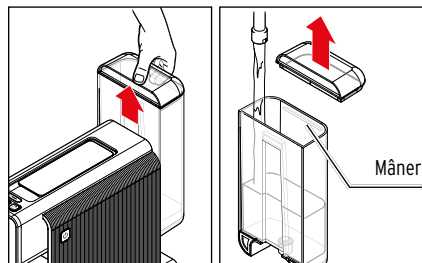
Punerea în funcțiune - înainte de prima utilizare

▷ Amplasați aparatul...

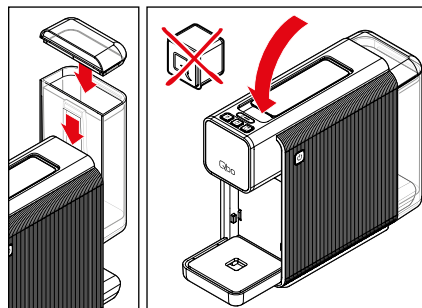
- ... în poziție orizontală, pe o suprafață sau un blat plan, rezistent la umezeală.
- ... în apropierea unei prize. Lungimea cablului de alimentare este de cca. 80 cm.
- ... cu cel puțin 1 m distanță de suprafețele fierbinți, inflamabile (plită, cuptor, corp de încălzire etc.).
- ... minimum 15 cm distanță de pereți.



1. Goliți periodic tava de scurgere, recipientul de colectare a capsulelor și tava de picurare cu capac, conform imaginii.
2. Împingeți tava de scurgere până la opritor în aparat. Trebuie să auziți și să simțiți cum se fixează în poziție.



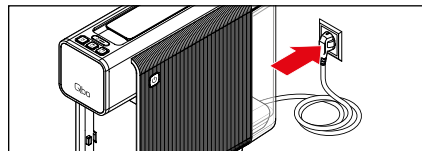
3. Scoateți rezervorul de apă prin împingerea în sus din aparat.
4. Umpleți rezervorul de apă până la mâner cu apă rece și proaspătă de la robinet, respectiv potabilă.



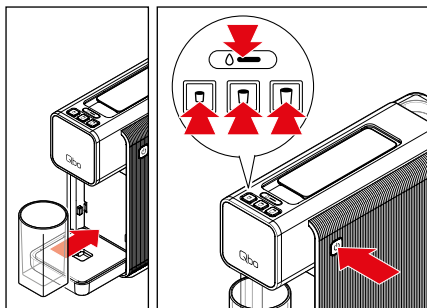
5. Introduceți din nou rezervorul de apă, de sus, în aparat. Împingeți rezervorul de apă în jos, astfel încât să se fixeze sesizabil în aparat.

 **Nu introduceți nicio capsulă în aparat.**

6. Coborâți maneta, după caz.



7. Introduceți fișa într-o priză ușor accesibilă.



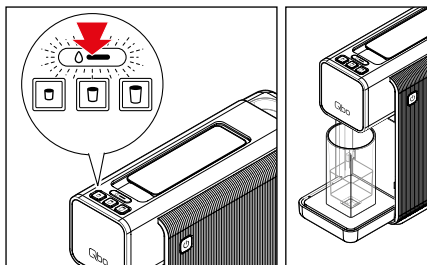
8. Așezați o ceașcă goală sau o cană sub orificiul de curgere a cafelei.
9. Apăsați orice buton pentru a porni aparatul.


AVERTISMENT
de opărire/arsuri

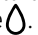
Apa sau cafeaua fierbinte de la orificiul de scurgere a băuturii poate provoca opărire.




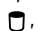



- Nu atingeți orificiul pentru curgerea cafelei în timpul utilizării sau după.

Evitați contactul cu băutura care se scurge.



Butonul de întreținere  se aprinde intermitent.

10. Apăsați pe butonul de întreținere .
- Pompa pornește. Imediat ce conductele sunt umplute cu apă, pompa se oprește automat. În ceașca sau paharul poziționat dedesubt va curge o cantitate mică de apă. Se vor auzi două semnale sonore.

Apoi, aparatul se încălzește la temperatura de funcționare. Cele trei butoane pentru băuturi , ,  luminează intermitent. Imediat ce aparatul se încălzește, se aude un semnal sonor iar butoanele , , ,  se aprind constant.

Aruncați apa din ceașcă sau din pahar și clătiți aparatul lăsând să curgă 2 cești de apă (fără capsule), conform descrierii din capitolul „Spălarea aparatului”. Ulterior, aparatul este gata de utilizare.

Spălarea aparatului

AVERTISMENT
de opărire/arsuri

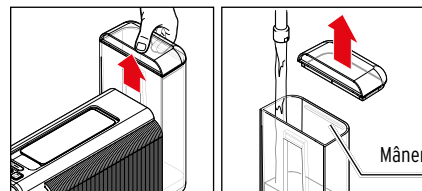
Apa sau cafeaua fierbinte de la orificiul de scurgere a băuturii poate provoca opărire.

- Nu atingeți orificiul pentru curgerea cafelei în timpul utilizării sau după.

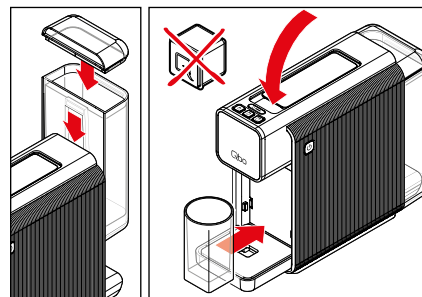
Evitați contactul cu băutura care se scurge.

După prima punere în funcțiune sau după ce nu ați utilizat aparatul mai mult de 2 zile, executați un ciclu de spălare a acestuia, lăsând să curgă 2 cești de apă (fără capsule). Condiții preliminare:

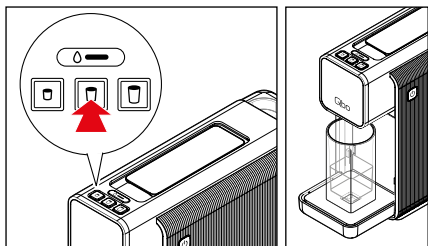
- Aparatul este pornit. Butoanele , , ,  sunt aprinse constant.
- **În compartimentul de alimentare cu capsule nu se află nicio capsulă.**




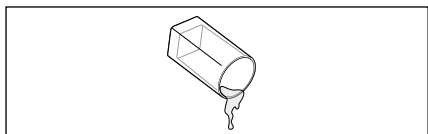
1. Scoateți rezervorul de apă prin împingerea în sus din aparat și umpleți rezervorul de apă până la mâner cu apă proaspătă și rece, de la rețea, respectiv apă potabilă.



2. Introduceți din nou rezervorul de apă, de sus, în aparat.
3. Așezați o ceașcă goală sau o cană sub orificiul de curgere a cafelei.
4. Coborâți maneta, după caz.



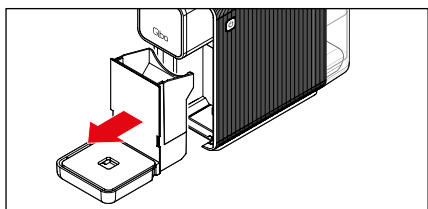
5. Apăsați butonul de băuturi din mijloc (Caffè) .
- Pompa introduce apă în conducte, aceasta curgând în ceașca sau în paharul așezat dedesubt. La finalul ciclului de spălare, se aude un semnal sonor.



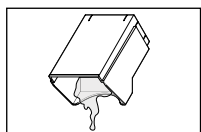
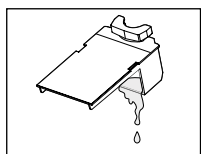
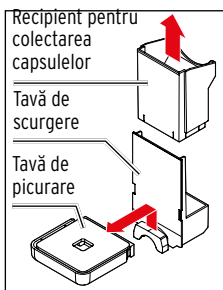
6. Vărsați apa.

7. Repetați pașii 3 până la 6.

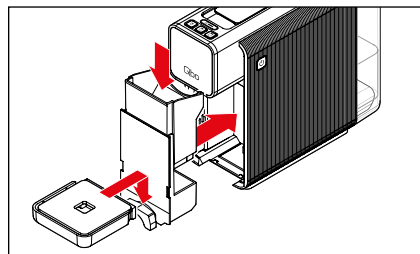
8. La final, goliți tava de scurgere și, dacă este cazul, recipientul de colectare pentru capsule:



- ▷ Scoateți tava de scurgere.



- ▷ Scoateți recipientul pentru colectarea capsulelor și tava de picurare.
- ▷ Goliți tava de scurgere și, dacă este cazul, recipientul pentru colectarea capsulelor.



9. Introduceți din nou toate piesele în aparat.

Cea mai puternică aromă - cel mai bun gust

O capsulă per ceașcă

Fiecare capsulă este porționată pentru o ceașcă de Caffè, Caffè Grande sau Espresso.

Aromă deplină

Introduceți capsula numai când aveți nevoie de ea. Capsula este străpunsă atunci când maneta este apăsată în jos. Dacă rămâne neutilizată, aroma dispare.

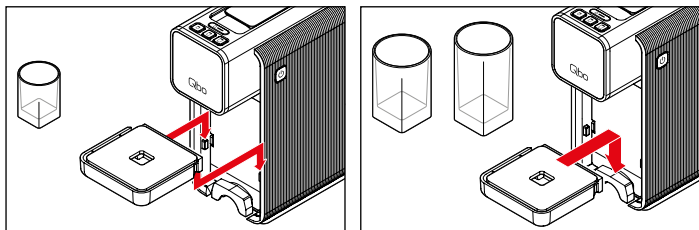
Preîncălzirea ceștii

Umpleți ceașca cu apă fierbinte, pe care o aruncați cu puțin înainte de utilizarea ceștii. În felul acesta, cafeaua dvs. are cel mai bun gust.

Concentrația băuturii

Puteți regla concentrația băuturii în funcție de gustul personal, prin ajustarea cantității de apă. Este simplu și procesul este descris în capitolul „Ajustarea concentrației băuturii (cantității de băutură)”.

Poziționarea ceștilor mici / mari sau a paharelor

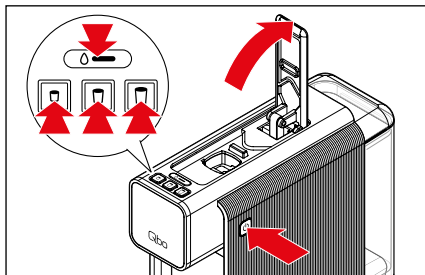


Pentru cești mici, poziționați tava de picurare ca în imagine.

Pentru cești mari, pahare înalte și căni de cafea, poziționați tava de picurare ca în imagine.

Pornirea/oprirea aparatului

Pornirea aparatului

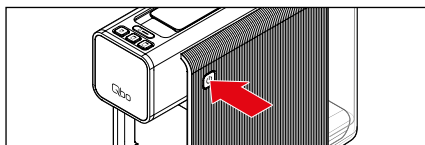


▷ Apăsați orice buton sau apăsați maneta până la capăt.

Cele trei butoane pentru băuturi ☐, ☐, ☐ se aprind intermitent.

Imediat ce aparatul se încălzește și este gata de funcționare, se aude un semnal sonor și butoanele ☐, ☐, ☐, ☐ se aprind constant.

Oprirea aparatului

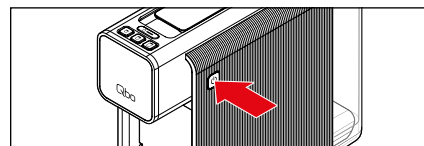


▷ Apăsați butonul Pornire/Oprire ☐.

Funcția de oprire automată

Comutați întotdeauna aparatul în modul stand-by prin intermediul butonului Pornire/Oprire. În acest caz, aparatul va avea un consum redus de curent. În cazul în care, în aproximativ 9 minute nu a fost apăsat niciun buton, aparatul se oprește automat. Aceasta este pe de o parte o funcție de siguranță, iar pe de altă parte se economisește energie. Se pot selecta patru intervale de timp, după care aparatul trebuie să se oprească automat: 2 minute, 9 minute, 30 de minute sau 120 de minute.

Diferitele durate de deconectare pot fi setate după cum urmează:



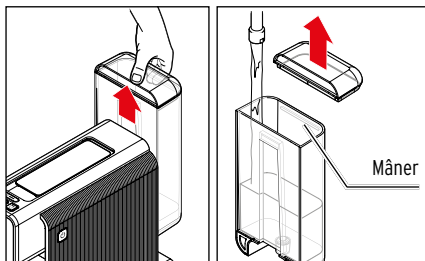
1. Când aparatul este pornit sau oprit, țineți apăsat butonul Pornire/Oprire ☐ cca 5 secunde. Se emite un semnal sonor.

Unul dintre cele 4 butoane luminează constant, în timp ce celelalte 3 butoane nu se aprind. Pe butonul aprins constant, puteți citi durata de deconectare setată în momentul actual:

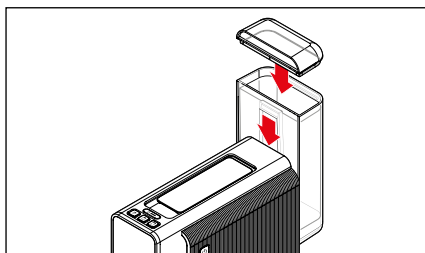
Aparatul se oprește după 2 minute (butonul Espresso)	☐	☐	☐	☐
Aparatul se oprește după 9 minute (butonul Caffè)	☐	☐	☐	☐
Aparatul se oprește după 30 de minute (butonul Caffè Grande)	☐	☐	☐	☐
Aparatul se oprește după 120 de minute (butonul de întreținere)	☐	☐	☐	☐

2. Apăsați butonul cu durata de deconectare dorită (se emit 2 semnale sonore) sau așteptați cca 30 de secunde pentru a păstra durata de deconectare afișată.

Umplerea rezervorului de apă



1. Scoateți rezervorul de apă prin împingerea în sus din aparat.
2. Umpleți rezervorul de apă până la mâner cu apă rece și proaspătă de la robinet, respectiv potabilă.



3. Introduceți din nou rezervorul de apă, de sus, în aparat. Împingeți rezervorul de apă în jos, astfel încât să se fixeze sesizabil în aparat.

Prepararea băuturii



AVERTISMENT

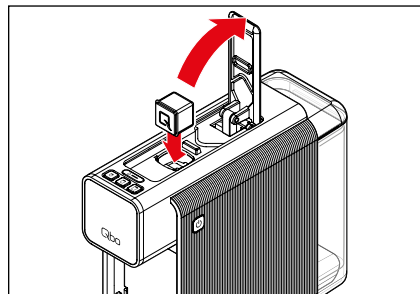
de opărire/arsuri

Apa sau cafeaua fierbinte de la orificiul de scurgere a băuturii poate provoca opărire.

- Nu atingeți orificiul pentru curgerea cafelei în timpul utilizării sau după. Evitați contactul cu băutura care se scurge.

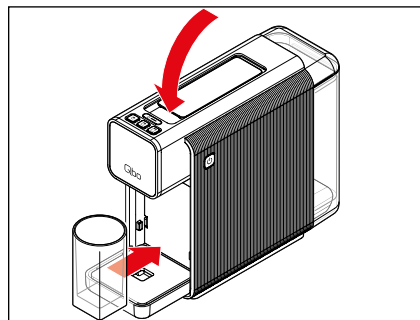
Condiții preliminare:

- Aparatul este pornit. Butoanele ☐, ☐, ☐, ☐ sunt aprinse constant.
- Rezervorul de apă este umplut.



1. Coborâți maneta până la opritor.
2. Introduceți o capsulă Qbo în aparat. Litera „Q” de pe capsulă trebuie să indice înainte.

i Capsula trebuie să fie intactă: nu o străpungeți și nu îndepărtați capacul capsulei, nu introduceți capsule deformat!



3. Coborâți maneta complet. Capsula folosită este străpunsă în bază și în capac.
4. Așezați o ceașcă goală sau o cană sub orificiul de curgere a cafelei.



Espresso,



Caffè



Caffè Grande

5. Apăsați butonul de sortiment de cafea, corespunzător capsulei introduse.

Procesul de preparare începe și se oprește automat. Butonul pentru băuturi apăsat se aprinde intermitent.

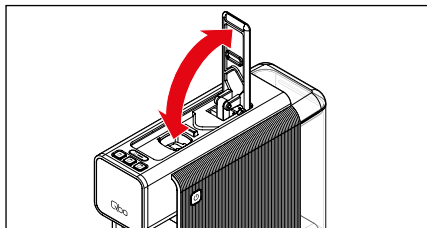
Procesul de preparare se încheie când ...

... se emite un semnal sonor.

... butoanele ☐, ☐, ☐, ☐ luminează din nou constant.

▷ Dacă doriți să opriți procesul de preparare mai devreme, apăsați încă odată același buton pentru băuturi în timpul procesului de preparare.

i La prepararea unui Espresso, o cantitate redusă de cafea este preinfuzată pentru ca aroma Espresso să se poată dezvolta optim. Acest procedeu se observă printr-o scurtă oprire la începutul procesului de preparare. Caffè și Caffè Grande se prepară fără preparare prealabilă.

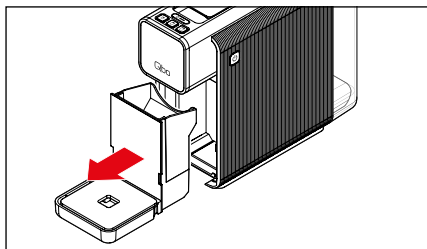


6. După fiecare proces de preparare, apăsați maneta și sus și apoi din nou în jos, astfel încât capsula utilizată să cadă în recipientul pentru colectarea capsulelor și să nu rămână în aparat. În recipientul pentru colectarea capsulelor încap circa 6 capsule.

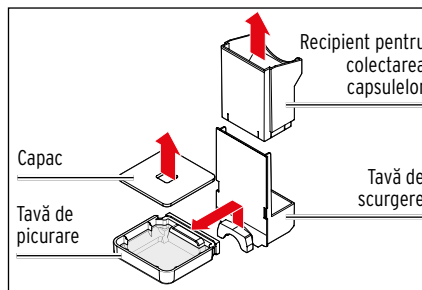
Cantitatea de băutură presetată la cumpărarea aparatului:
Espresso cca 40 ml | **Caffè** cca 125 ml | **Caffè Grande** cca 180 ml

După utilizare

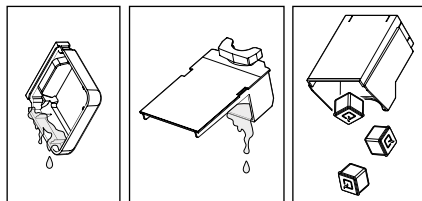
▷ Goliți periodic tava de scurgere și recipientul de colectare a capsulelor:



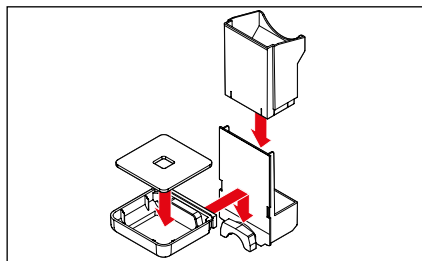
1. Scoateți tava de scurgere.



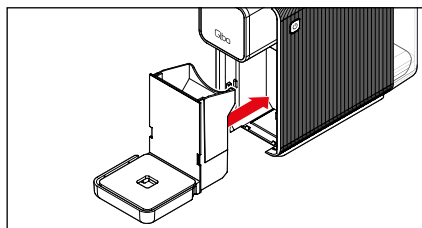
2. Scoateți recipientul pentru colectarea capsulelor și tava de picurare cu capacul aferent.



3. Goliți tava de picurare, tava de scurgere și, dacă este cazul, recipientul pentru colectarea capsulelor. În recipientul pentru colectarea capsulelor încap circa 6 capsule.



4. Reasamblați componentele ...



5. ... și împingeți până la opritor în aparat.

Ajustarea concentrației băuturii (cantitatea de băutură)

Puteți regla concentrația băuturii în funcție de gustul personal, prin ajustarea cantității de băutură. Puteți realiza acest lucru manual pentru un singur proces de preparare a cafelei sau prin programarea tuturor viitoarelor procese de preparare a cafelei.

Condiții preliminare:

- Aparatul este pornit. Butoanele ☐, ☐, ☐, ☐ sunt aprinse constant.
- O ceașcă sau un pahar este poziționat sub scurgerea cafelei/laptelui.
- Este introdusă o capsulă.

Reglarea concentrației pentru procesul curent de preparare (fără memorare)

- ▷ Dacă gustul băuturii este prea slab, opriți mai devreme scurgerea apei apăsând butonul pentru băuturi, care clipește intermitent.
- ▷ Dacă gustul băuturii este prea tare, începeți din nou procesul de preparare, fără a introduce o nouă capsulă. Apăsăți din nou butonul care se aprinde intermitent imediat ce s-a scurs suficientă apă.

Cantitatea de băutură presetată la cumpărarea aparatului:

Espresso cca 40 ml | **Caffè** cca 125 ml | **Caffè Grande** cca 180 ml

Cantitatea de băutură poate fi setată între 25 și 280 ml.

Stabilirea concentrației băuturii (cu memorare)

Puteți modifica pentru o durată mai lungă setările din fabrică pentru cantitățile de băutură. Astfel veți obține întotdeauna exact cafeaua pe care o doriți. Pentru fiecare buton de băuturi (Espresso, Caffè și Caffè Grande), este posibilă o setare individuală:

1. Țineți apăsat butonul corespunzător pentru băuturi.

i În timp ce țineți apăsat butonul, se aude mai întâi un semnal sonor (la Espresso, aparatul se oprește pentru scurt timp pentru prepararea prealabilă), înainte de ieșirea băuturii.

2. Imediat ce cantitatea dorită de cafea s-a scurs în ceașcă, eliberați butonul de băuturi.

Odată cu eliberarea butonului, cantitatea este memorată. Pentru confirmare, sunt emise două semnale sonore.

i Dacă sunt emise cinci semnale sonore, noua cantitate de băutură nu a putut fi memorată. În acest caz, repetați procedura conform descrierii anterioare.

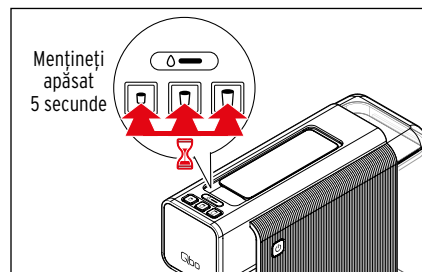
- ▷ Dacă cantitatea de băutură nou setată nu corespunde gusturilor dumneavoastră, modificați-o repetând pașii 1 și 2 cu o capsulă Qbo nouă.

Restabilirea setărilor din fabrică

Puteți reveni la cantitățile inițiale de apă.

Condiții preliminare:

- Aparatul este pornit. Butoanele ☐, ☐, ☐, ☐ sunt aprinse constant.



1. Țineți apăsat cele trei butoane de băuturi ☐, ☐, ☐ cca 5 secunde simultan.

Pentru confirmare, se emit două semnale sonore și cele trei butoane pentru băuturi ☐, ☐, ☐ se aprind intermitent.

2. Eliberați butoanele pentru băuturi.

Cantitățile de apă setate din fabrică sunt restabilite. La final, aparatul este repornit. Prima punere în funcțiune începe. Procedați așa cum este descris în capitolul „Punerea în funcțiune - înainte de prima utilizare”.

Curățarea - Îndepărtarea depunerilor de cafea din aparat cu capsulele de curățare Qbo



AVERTISMENT - Daune pentru sănătate cauzate de agenții de curățare

- Nu întrerupeți procesul de curățare, în caz contrar vor rămâne resturi din agentul de curățare în aparat. În cazul în care procesul de curățare este întrerupt, aparatul trebuie clătit temeinic înainte de următoarea utilizare pentru a evita afectarea sănătății. În acest timp, utilizarea aparatului este blocată și nu este posibilă.

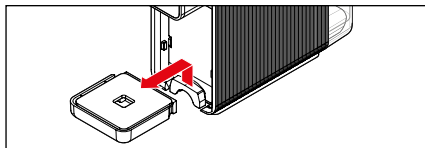


În timpul utilizării normale, grăsimile din cafea se acumulează în camera de preparare și la orificiul de scurgere a băuturii. Capsulele de curățare Qbo îndepărtează aceste depuneri. Astfel, cafeaua își păstrează gustul nealterat. În cazul unui consum mediu de cafea, aparatul trebuie curățat aproximativ o dată pe lună, cu o capsulă de curățare Qbo.

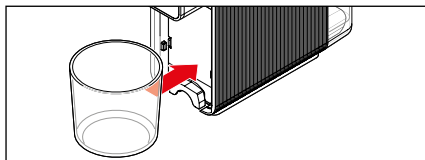
Procedura de curățare durează circa 5 minute.

Condiții preliminare:

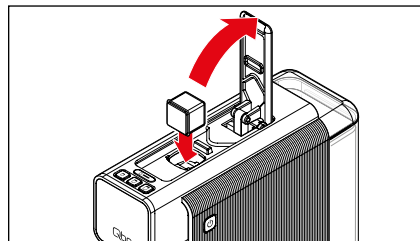
- Aparatul este pornit. Butoanele , , ,  sunt aprinse constant.
- Rezervorul de apă este umplut **până la mâner**.



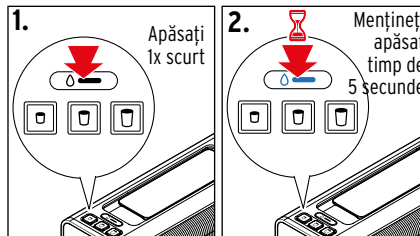
1. Scoateți tava de picurare.

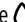
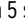


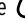
2. Așezați un recipient gol de cel puțin 600 ml sub orificiul de curgere a cafelei.



3. Coborâți maneta până la opritor.
4. Introduceți o capsulă de curățare Qbo în aparat.
5. Coborâți din nou maneta complet. Capsula folosită este străpunsă în bază și în capac.



6. Apăsați o dată scurt butonul de întreținere .
7. Țineți apăsat butonul de întreținere  cca 5 secunde, până când începe procesul de curățare.

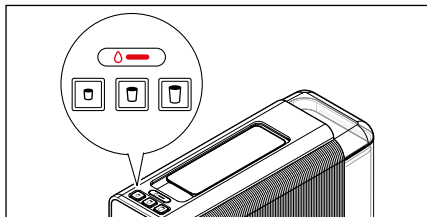
Butonul de întreținere  se aprinde intermitent. Aparatul pompează la mai multe intervale scurte, în total circa 600 ml de agent de curățare prin conducte.



Țineți sub observație recipientul așezat dedesubt și goliți-l înainte să se reverse.

După finalizare, aparatul se oprește automat. Procedura de curățare este încheiată.

Îndepărtarea calcarului



Dacă butonul de întreținere luminează constant **roșu**, aparatul trebuie decalcfiat. Îndepărtați calcarul în următoarele zile. Nu așteptați mai mult pentru că altfel se poate depune atât de mult calcar încât agentul de îndepărtare a calcarului nu va mai avea efect.

Procesul de îndepărtare a calcarului durează aproximativ 30 de minute.

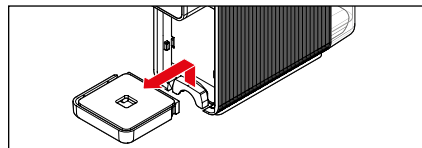
PRECAUȚIE - Defectarea aparatului din cauza depunerilor de calcar

- **Îndepărtați calcarul din aparat de îndată ce aparatul vă indică acest lucru (după cca 40 l).** Astfel, veți mări durata de viață a aparatului dumneavoastră și veți economisi energie.
- Nu utilizați agenți de îndepărtare a calcarului pe bază de acid formic.
- Utilizați pentru îndepărtarea calcarului un agent lichid din comerț pentru aparatele de cafea și espresso. Alte substanțe ar putea deteriora aparatul și/sau ar putea fi ineficiente.

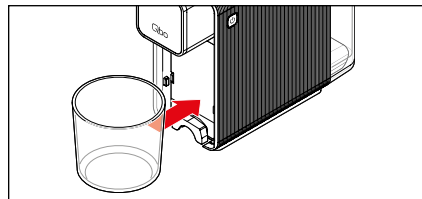
- **Procesul de îndepărtare a calcarului nu poate fi întrerupt.** Dacă procesul de îndepărtare a calcarului a fost, totuși, întrerupt (de exemplu, din cauza unei pene de curent), la următoarea pornire, acesta trebuie dus până la capăt. În acest timp, utilizarea aparatului este blocată și nu este posibilă.
- Dacă nu efectuați procesul de îndepărtare a calcarului, butonul de întreținere se aprinde în roșu de fiecare dată când porniți aparatul - până când este efectuat procesul de îndepărtare a calcarului.
- **Dacă doriți să efectuați procesul de îndepărtare a calcarului între timp** (înainte ca butonul de întreținere să se aprindă în roșu), apăsați de 2 ori pe butonul de întreținere, până când butonul se aprinde în roșu. Apoi, procedați conform descrierii.

Condiții preliminare:

- Aparatul este pornit. Butoanele , , ,  sunt aprinse constant.

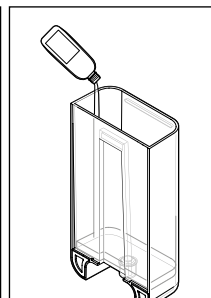
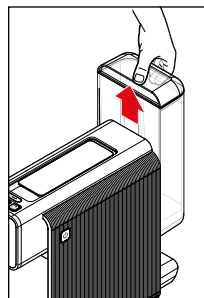


1. Scoateți tava de picurare.



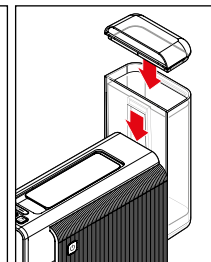
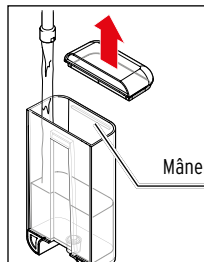
2. Așezați un recipient gol de cel puțin 600 ml sub orificiul de curgere a cafelei.

i Dacă utilizați un recipient mai mic, acesta trebuie golit de mai multe ori în timpul procedurii de îndepărtare a calcarului.



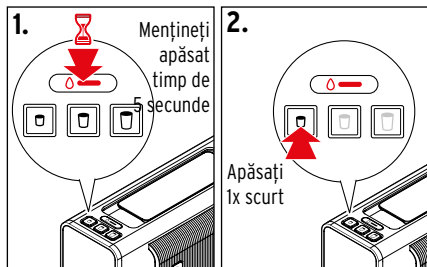
3. Scoateți rezervorul de apă din aparat.

4. Turnați un agent lichid de îndepărtare a calcarului, disponibil în comerț pentru aparatele de cafea și espresso, în rezervorul de apă gol.

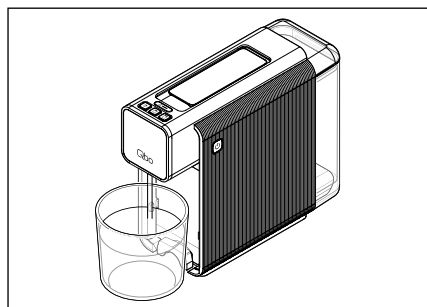


5. Adăugați apă până la mâner.

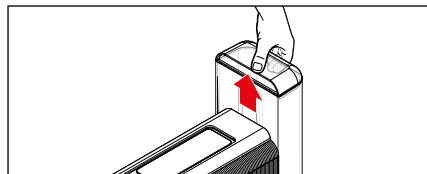
6. Introduceți din nou rezervorul de apă în aparat.



Procesul de îndepărtare a calcarului începe. Butonul pentru băuturi din partea stângă ☐ (Espresso) se stinge. Butonul de întreținere ⏱ se aprinde intermitent.



Butonul de întreținere ⏱ și butonul pentru băuturi din mijloc ☐ (Caffè) se aprind constant.



Acum continuați cu faza de clătire pentru a clăti toate reziduurile de agent de îndepărtare a calcarului din conducte.

7. Țineți butonul de întreținere apăsat ⏱ cca 5 secunde pentru a porni procesul de îndepărtare a calcarului.

Butonul de întreținere ⏱ și butonul pentru băuturi din partea stângă ☐ (Espresso) se aprind constant.

8. Apăsați pe butonul pentru băuturi din partea stângă ☐ (Espresso).

Aparatul pompează la intervale de 2,5 minute toată soluția de îndepărtare a calcarului prin conducte.

Această procedură durează cca 25 de minute.

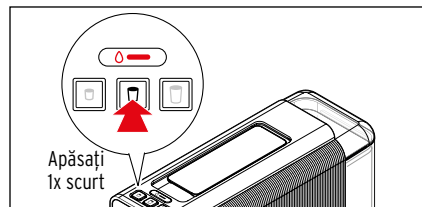
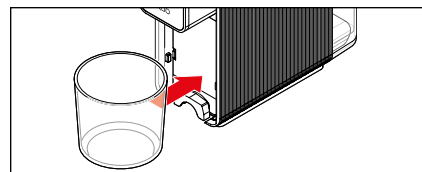
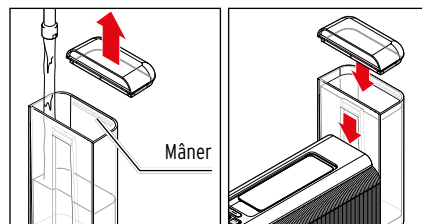
După ce soluția de decalcifiere a trecut prin aparat, acesta se oprește pentru cca 2,5 minute.

9. Așteptați până la emiterea semnalului sonor.

10. Scoateți rezervorul de apă din aparat.

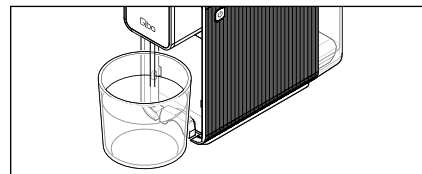
11. Spălați rezervorul de apă utilizând un detergent pentru mașina de spălat vase. Uscați bine rezervorul.

Etapa de spălare



Începe faza de spălare.

Buton pentru băuturi din mijloc ☐ (Caffè) se stinge. Butonul de întreținere ⏱ se aprinde intermitent.



După finalizare, aparatul se oprește automat. Îndepărtarea calcarului este încheiată.

12. Umpleți rezervorul de apă până la mâner cu apă rece de la robinet și introduceți-l înapoi în aparat.

13. Așezați un recipient gol de cel puțin 700 ml sub orificiul de curgere a cafelei.

14. Apăsați butonul pentru băuturi din mijloc ☐ (Caffè).

Întreținerea aparatului



PERICOL - Pericol de moarte prin electrocutare

Șocul electric poate provoca vătămări grave și/sau moartea.

- Scoateți mufa de alimentare din priză înainte de a curăța aparatul.
- Nu scufundați niciodată aparatul, mufa de alimentare și cablul de alimentare în apă sau alte lichide.
- Nu curățați aparatul cu un jet de apă, ci numai așa cum este descris mai jos.

NOTĂ - Pagube materiale

Curățarea incorectă sau lipsa curățării poate deteriora aparatul.

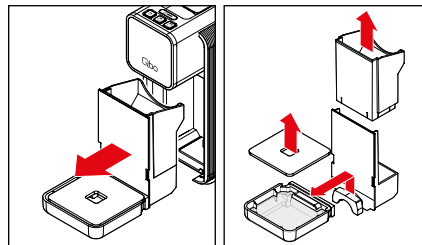
- Pentru curățare, nu utilizați produse chimice ori de curățare puternice sau abrazive.

	Zilnic	Săptămânal	În caz de necesitate
Carcasa aparatului		X	X
Curățarea rezervorului de apă		X	X
Clătirea rezervorului de apă	X		X
Recipient pentru colectarea capsulelor, tavă de scurgere	X		X
Capac, tavă de picurare	X		X

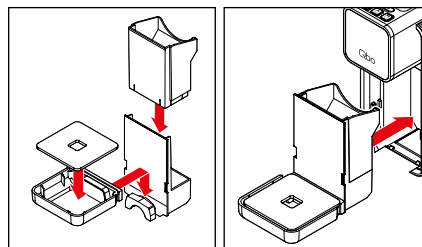
Curățarea rezervorului de apă

- ▷ Curățați rezervorul de apă adăugând un detergent pentru vase. Clătiți-l bine sub jet de apă și apoi uscați-l. **Rezervorul de apă nu poate fi spălat în mașina de spălat vase.**

Curățarea tăvii de scurgere, tăvii de picurare și recipientului de colectare a capsulelor



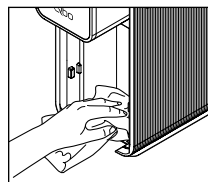
1. Scoateți tava de scurgere din aparat și dezasamblați toate piesele conform ilustrației.
2. Goliți recipientul de colectare pentru capsule și tava de scurgere.
3. Spălați toate componentele, folosind un detergent pentru mașina de spălat vase. Uscați bine componentele. **Nicio componentă nu este adecvată pentru spălarea în mașina de spălat vase.**



4. Asamblați toate componentele și împingeți-le până la opritor în aparat.

Curățarea carcasei

- ▷ Ștergeți carcasa cu o lavetă moale și umedă.




- ▷ Dacă este necesar, curățați recipientul pentru colectarea capsulelor și recipientul pentru rezervorul de apă cu o cârpă moale și umedă.


Defecțiuni/remediu

La prima punere în funcțiune, pompa nu reușește să pompeze apă în conducte.


Este introdusă deja o capsulă?

La prima punere în funcțiune, nu trebuie să fie introdusă nicio capsulă.


1. Scoateți capsula, dacă este cazul.
2. Apăsați din nou butonul de întreținere .
Pompa va încerca din nou să umple conductele cu apă.
3. Dacă acest lucru nu dă rezultate, repetați pasul 2 (a se vedea mai sus) și, în timp ce apa este aspirată, scoateți rezervorul de apă de câteva ori și reintroduceți-l imediat până când se oprește, pentru a ajuta pompa în procesul de aspirare.

Aparatul se oprește în timpul preparării băuturii, a procesului de curățare sau de îndepărtare a calcarului și butonul de întreținere  se aprinde intermitent în culoarea albă.


Rezervorul de apă este gol?

1. Umpleți rezervorul de apă cu apă proaspătă și introduceți-l din nou în aparat.
2. Apăsați butonul de pornire .
Procesul început anterior este continuat.

Aparatul s-a supraîncălzit?




În cazul utilizărilor îndelungate, se poate produce supraîncălzirea. Ca măsură de protecție, aparatul oprește pompa, iar butonul de întreținere  continuă să se aprindă intermitent în alb.

- ▷ Așteptați cca 30 de minute. Aparatul atinge apoi din nou temperatura normală de funcționare și este gata de utilizare.




Butonul de întreținere  se aprinde după pornire permanent în roșu.

Aparatul trebuie decalcifiat.





- ▷ Procedați conform descrierii din capitolul „Îndepărtarea calcarului”.

Cele trei butoane pentru băuturi , ,  luminează intermitent.

Maneta aparatului a fost ridicată înainte de încheierea procesului de preparare?

1. Coborâți din nou maneta aparatului.
2. Apăsați pe unul dintre cele trei butoane de băuturi , , .

Procesul de preparare este continuat și încheiat.

 Ridicați maneta abia după ce procesul de preparare s-a încheiat, respectiv cele trei butoane de băuturi , ,  luminează din nou permanent.

Butonul de întreținere  și cele trei butoane pentru băuturi , ,  se aprind intermitent.

Maneta aparatului este apăsată până la opritor?

- ▷ Coborâți maneta aparatului până la opritor.

Cafeaua nu este suficient de fierbinte.

În special la espresso, cantitatea de băutură este atât de redusă în raport cu ceașca, încât se răcește mai repede.

- ▷ Umpleți ceașca cu apă fierbinte, pe care o aruncați cu puțin înainte de utilizarea ceștii.

În felul acesta, cafeaua dvs. are cel mai bun gust.

Declarație de conformitate

Prin prezenta, Tchibo GmbH declară că acest produs respectă cerințele de bază și celelalte dispoziții relevante din următoarele directive, la momentul introducerii pe piață:

- 2006/42/CE - Directiva privind echipamentele tehnice
- 2014/30/UE - Directiva EMC
- 2009/125/CE - Directiva privind proiectarea ecologică
- 2012/19/UE - DEEE
- 2011/65/UE - Restricțiile de utilizare a anumitor substanțe periculoase în echipamentele electrice și electronice



Introduceți codul articolului în câmpul de căutare pe www.tchibo.de - veți ajunge direct la pagina produsului, de unde puteți descărca declarația de conformitate integrală.

Garanție

Tchibo GmbH oferă **garanție de 24 de luni** de la data achiziției.
Tchibo GmbH, Überseering 18, 22297 Hamburg, Germany

În perioada de garanție, remediem gratuit toate defecțiunile de material sau fabricație. Condiția necesară pentru acordarea garanției este prezentarea unei dovezi de achiziție de la Tchibo sau de la un partener comercial autorizat Tchibo. Această garanție este valabilă în UE, Elveția și Turcia.

Sunt excluse de la garanție defecțiunile care rezultă din manipularea sau decalifierea necorespunzătoare, precum și piesele de uzură și consumabilele.

Drepturile legale de garanție nu sunt limitate de această garanție.



În cazul în care, contrar așteptărilor, se constată o defecțiune în perioada de garanție, vă rugăm să depuneți reclamația cu privire la articol în locația din care l-ați achiziționat. Colegii din locația respectivă vă vor acorda asistență și vor stabili împreună cu dumneavoastră procedurile ulterioare. Dacă aveți întrebări, vă rugăm să aveți la dispoziție dovada achiziției și certificatul de garanție.

Serviciul de relații cu clienții Qbo



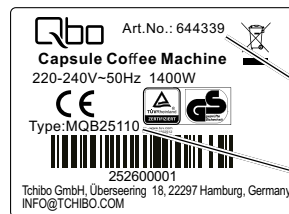
+4 021 318 97 06

(telefon cu tarif standard)

Luni - Vineri 9:00 - 18:00

E-mail: consumator@tchibo.ro

Cod produs



cod
produs

tip /model

Găsiți codul produsului dumneavoastră Qbo pe plăcuța de identificare de la baza carcasei. Înainte de a înclina pe o parte aparatul Qbo, scoateți-i tăvița de scurgere și rezervorul de apă.

Protejați suprafața de așezare cu un suport pentru că se pot scurge resturi de cafea/apă.

CERTIFICAT DE GARANȚIE

MODEL: TCHIBO QBO	SERIE:
TERMEN DE GARANȚIE: 24 luni	DATA VÂNZĂRII:
ACHITAT CU BON/FACTURA NR:	DATA FACTURII:
VÂNZĂTOR/MAGAZIN:	ADRESA/Nr. telefon
NUME CUMPĂRĂTOR:	ADRESA:

Pentru defectele ce pot apărea în timpul funcționării normale a produsului, pe teritoriul României. Cererile formulate în temeiul garanției trebuie adresate societății S.C. Tchibo Brands S.R.L., cu sediul în București, Calea Floreasca, nr. 55, etaj 3, Sector 1, C.P. 014453, tel.: +4 021 318 97 06, adresa de e-mail: consumator@tchibo.ro.

Tchibo Brands S.R.L., București, Calea Floreasca, Nr. 55, Sector 1, C.P. 014453 („Tchibo”) acordă garanția pentru produsul Qbo (i) pentru conformitatea acestuia cu documentele de calitate și conformitate ale producătorului (Tchibo GmbH) și cu standardele înscrise în certificatele existente, cât și (ii) pentru defectele ce pot apărea în timpul funcționării normale a produsului.

Cumpărătorul poate pretinde remedierea sau înlocuirea produsului, fără costuri suplimentare, în cazul în care nu poate fi folosit în scopul pentru care a fost realizat, ca urmare a unor vicii ascunse, apărute în cadrul duratei medii de utilizare a produsului și în cazul în care nu corespunde condițiilor enunțate în declarațiile referitoare la garanția oferită sau în publicitatea aferentă.

Drepturile consumatorului sunt în conformitate cu legea 449/2003 privind „vânzarea produselor și garanțiilor asociate acestora”, astfel cum aceasta a fost modificată și completată prin Ordonanța Guvernului nr. 6/2016, Ordonanța de Guvern 21/1992, „privind protecția consumatorilor”, în vigoare la data cumpărării și aceste drepturi conferite prin lege consumatorului nu sunt afectate prin prezenta garanție oferită.

ATENȚIE! Produsele au fost concepute și fabricate exclusiv pentru uz casnic, sub nicio formă ele nu se pot folosi pentru activități profesionale, industriale, semi-industriale etc. de nici un tip.

Acest certificat de garanție este valabil doar pe teritoriul României.

Termenul de garanție începe cu data de achiziționare a produsului, care reprezintă în sensul Legii nr. 449/2003 modificată, data intrării produsului în posesia consumatorului.

Înainte de punerea în funcțiune și utilizarea ulterioară a produsului, este obligatorie citirea și însușirea instrucțiunilor de folosire, instalare, exploatare, întreținere cuprinse în manualul de utilizare în limba română.

CONDIȚII DE ACORDARE A GARANȚIEI:

Pentru orice solicitare de reparație, pe perioada termenului de garanție, cumpărătorul va trebui să prezinte certificatul de garanție împreună cu factura sau bonul fiscal. Consumabilele ce intră în componența produselor cât și uzura normală de funcționare a componentelor în mișcare sau angrenare nu fac obiectul garanției. Garanția acordată de Tchibo acoperă produsul și părțile lui componente și constă în furnizarea gratuită a oricărei piese care prezintă defecte de fabricație sau înlocuirea produsului.

Orice înlocuire a produsului pentru lipsa de conformitate și care nu este imputabilă cumpărătorului, va fi făcută pe loc în magazinul de unde a fost achiziționat produsul respectiv, în cazul în care un produs similar cu cel achiziționat de cumpărător se află pe stoc în magazinul respectiv. Orice furnizare gratuită a oricărei piese care prezintă defecte de fabricație sau înlocuirea produsului va fi făcută în cadrul unei perioade de timp de 15 zile calendaristice, calculată de la data la care cumpărătorul a adus la cunoștință vânzătorului lipsa de conformitate a produsului sau a predat produsul vânzătorului.

PIERDEREA GARANȚIEI:

Garanția nu va fi acordată în următoarele cazuri:

În cazul în care deteriorarea produsului a fost provocată de cumpărător prin utilizarea, întreținerea și operarea greșită a produsului, contrar instrucțiunilor de utilizare din manualul tehnic primit la achiziționare și de care cumpărătorul a luat la cunoștință.

În cazul în care, la solicitarea reparației, certificatul de garanție în original nu este însoțit și de factură/bon fiscal eliberat la cumpărarea produsului. În cazul în care produsul a fost încredințat pentru reparație altor persoane. Produsul a fost utilizat în alt regim decât cel casnic.

Păstrarea și depozitarea în condiții improprii a produsului. Utilizarea altor tipuri de agenți de îndepărtare a calcarului decât cei recomandați de producător. Utilizarea produsului în condiții de mediu improprii (temperatură, umiditate, aerisire etc). Deteriorări și defecțiuni datorate transportului, punerii în funcțiune și manipulării necorespunzătoare sau cu nerespectarea instrucțiunilor de folosire.

DECLARAȚIILE CUMPĂRĂTORULUI PRIVITOR LA GARANȚIE:

Am primit produsul în perfectă stare, însoțit de instrucțiunile de utilizare (în limba română), s-a prezentat modul de folosire și s-a verificat corectitudinea datelor înscrise în prezentul Certificat de Garanție; Am luat la cunoștință condițiile de acordare/pierdere a garanției și sunt de acord cu acestea;

Am luat la cunoștință că pentru orice intervenție asupra produsului, indiferent de gradul de complexitate, voi contacta magazinul de la care a fost achiziționat produsul;

S-a efectuat proba de funcționare a aparatului, s-au predat instrucțiunile de folosire, instalare, de utilizare, exploatare și întreținere, în limba română și toate accesoriile în perfectă stare de funcționare. La achiziționare, produsul nu reprezintă zgârieturi sau alte deteriorări.

Nume reprezentant

.....

Nume client

.....

Semnătura reprezentant

.....

Semnătura client

.....